

เอกสารและงานวิจัยที่เกี่ยวข้อง

การศึกษามีส่วนร่วมของสมาชิกกองทุนหมู่บ้านในการบริหารจัดการกองทุนหมู่บ้าน หมู่ที่ 1 บ้านตลาดนอกท่า และหมู่ที่ 6 บ้านในหมง ตำบลพรหมโลก อำเภอพรหมคีรี จังหวัด นครศรีธรรมราช ในครั้งนี้ ผู้วิจัยได้ศึกษาเอกสารสำหรับใช้เป็นแนวทางในการวางกรอบความคิด ดังนี้

1. แนวคิดเกี่ยวกับการมีส่วนร่วม
2. แนวคิดการเสริมสร้างความเข้มแข็งของชุมชน
3. ทฤษฎีโครงสร้างและหน้าที่
4. แนวคิดกระบวนการเรียนรู้
5. ทักษะคนดี
6. นโยบายรัฐบาลกองทุนหมู่บ้านและชุมชนเมือง
7. กองทุนหมู่บ้าน หมู่ที่ 1 บ้านตลาดนอกท่า
8. กองทุนหมู่บ้าน หมู่ที่ 6 บ้านในหมง
9. งานวิจัยที่เกี่ยวข้อง

แนวคิดเกี่ยวกับการมีส่วนร่วม

ความหมายของการมีส่วนร่วม

มีผู้ให้ความหมายของการมีส่วนร่วมไว้หลายท่าน ดังนี้

ยุวัฒน์ วุฒิเมธี (2526:25) ได้กล่าวถึงการมีส่วนร่วมไว้ว่า หมายถึง การเปิดโอกาสให้ประชาชนมีส่วนร่วมในการคิดริเริ่ม ตัดสินใจ การร่วมปฏิบัติและการร่วมรับผิดชอบต่าง ๆ อันมีผลกระทบมาถึงประชาชนเอง ซึ่งเป็นแนวคิดที่จะทำให้ประชาชนเกิดความศรัทธาในตัวเอง ความเชื่อมั่นในตัวเอง และความรู้สึกเป็นเจ้าของชุมชน

ปกรณัม ปรียากร (2530:64) ได้ให้ความหมายของการมีส่วนร่วมว่า หมายถึง การที่ประชาชนเข้ามามีบทบาทในการร่วมคิด ร่วมทำ ร่วมแก้ไขปัญหา และร่วมรับผิดชอบที่เกิดขึ้น สามารถกระทำได้ 4 ลักษณะ คือ เป็นผู้มีบทบาทสำคัญในการกำหนดปัญหา และ

ความจำเป็นพื้นฐานของชุมชน เป็นผู้ระดมทรัพยากรเพื่อสนองความจำเป็นพื้นฐาน เป็นผู้มีบทบาทในการปรับปรุงวิธีการกระจายสินค้าและบริการให้สมบูรณ์ และเป็นผู้ได้รับความพึงพอใจและเกิดแรงจูงใจที่จะสร้างกระบวนการพัฒนาอย่างต่อเนื่อง

ไพรัตน์ เตชะรินทร์ (2527:94) ได้กล่าวถึงความหมายของการมีส่วนร่วมว่า หมายถึง กระบวนการที่รัฐบาลส่งเสริม ชักนำ สนับสนุนและสร้างโอกาสให้ประชาชน ในรูปส่วนบุคคล กลุ่มคน ชมรม สมาคม มูลนิธิ และองค์การอาสาสมัครในรูปแบบต่าง ๆ ให้เข้ามามีส่วนร่วมในการดำเนินการเรื่องใดเรื่องหนึ่งหรือหลายเรื่องร่วมกัน กล่าวคือ ร่วมศึกษาปัญหาชุมชน ร่วมคิดหาวิธีการพัฒนา ร่วมหานโยบายหรือแผนงาน ร่วมตัดสินใจในการใช้ทรัพยากร ร่วมลงทุน ในกิจกรรมการพัฒนา ร่วมปฏิบัติตามนโยบาย แผนงาน โครงการให้บรรลุเป้าหมายที่กำหนดไว้ และร่วมติดตามประเมินผล รวมทั้งการร่วมบำรุงรักษาโครงการให้บรรลุเป้าหมายที่กำหนดไว้ การมีส่วนร่วมจึงเป็นยุทธศาสตร์สำคัญของการพัฒนาที่จะทำให้ประชาชนสามารถพึ่งตนเองได้

นิรันดร์ จงวุฒิเวศย์ (2527:183) ให้ความหมายของการมีส่วนร่วมว่า หมายถึง การเกี่ยวข้องทางจิตใจและอารมณ์ของบุคคลหนึ่งในสถานการณ์กลุ่ม ซึ่งผลของการเกี่ยวข้องดังกล่าวเป็นเหตุเร้าใจให้การกระทำทำให้บรรลุจุดหมายของกลุ่มนั้นและทำให้เกิดความรู้สึกร่วมรับผิดชอบกับกลุ่มดังกล่าวด้วย

สุวิทย์ เปี้ยผ่อง (2540:36) ได้ให้ความหมายของการมีส่วนร่วมว่า หมายถึง การร่วมมือร่วมปฏิบัติ และร่วมรับผิดชอบของบุคคลในสังคมที่จะพัฒนาสิ่งแวดล้อมหรือชุมชนให้บรรลุตามเป้าหมายที่กำหนดไว้

ศูนย์ชนบทศึกษา สถาบันวิจัยและพัฒนา มหาวิทยาลัยเกษตรศาสตร์ (2544:20) ได้ให้ความหมายของการมีส่วนร่วมว่า หมายถึง ขบวนการในการร่วมคิด ร่วมทำ ร่วมมือ ร่วมแก้ไข ปัญหาและกิจกรรมต่าง ๆ ที่ชุมชนมีอยู่โดยพร้อมเพรียงกัน และเป็นการกระทำที่มีจุดประสงค์ไปในทิศทางเดียวกัน เพื่อก่อให้เกิดประโยชน์ในกิจกรรม หรือชุมชนที่ตนอาศัยอยู่

ศุภราภรณ์ ธรรมชาติ (2541:12) ได้กล่าวถึงการมีส่วนร่วมว่า การมีส่วนร่วม หมายถึง ความร่วมมือ ร่วมปฏิบัติ และร่วมรับผิดชอบด้วยกัน ไม่ว่าจะเป็นของบุคคลหรือของกลุ่ม ทั้งนี้ เพื่อให้เกิดการดำเนินงาน เกิดการพัฒนา และเกิดการเปลี่ยนแปลงไปในทิศทางที่ต้องการ ซึ่งการมีส่วนร่วมของประชาชนเป็นยุทธศาสตร์ที่สำคัญของการพัฒนาชุมชน ส่งผลให้การดำเนินงานหรือการดำเนินกิจกรรมต่าง ๆ ตามแผนงานหรือโครงการเกิดประสิทธิผล

ยาดาฟ (Yadav 1980:87; อ้างอิงมาจาก วิรัตน์ สมสินทรัพย์ 2533:2) ได้กล่าวถึง การมีส่วนร่วมของประชาชนว่า หมายถึง การร่วมมือของประชาชนด้วยความตั้งใจและสมัครใจ โดยไม่ถูกบังคับ ซึ่งกระบวนการความร่วมมือของประชาชนนั้นต้องมีความรู้สึกดังต่อไปนี้

1. การเข้าร่วมในการตัดสินใจ ตกลงใจ
2. การเข้าร่วมในการดำเนินการของแผนและโครงการพัฒนา
3. การเข้าร่วมในการติดตามและประเมินผล โครงการและแผนงานของการพัฒนา
4. การเข้าร่วมในการรับผลประโยชน์จากการพัฒนา

รีดเดอร์ (ศุภราภรณ์ ธรรมชาติ 2541:11; อ้างอิงมาจาก Reader 1974:39) ให้ความหมายของการมีส่วนร่วมว่า หมายถึง การมีส่วนร่วมในการปะทะสังสรรค์ทางสังคม ซึ่งรวมทั้งการมีส่วนร่วมของปัจเจกบุคคลและการมีส่วนร่วมของกลุ่ม

สำนักมาตรฐานการศึกษา สำนักงานสภาพัฒนาการศึกษาระดับจังหวัด กระทรวงศึกษาธิการ และสำนักมาตรฐานอุดมศึกษา ทบวงมหาวิทยาลัย (2545:113-114) ได้ให้ความหมายของการมีส่วนร่วมว่า หมายถึงการที่ประชาชนหรือชุมชนสามารถเข้าไปมีส่วนร่วมในการตัดสินใจ ในการกำหนดนโยบาย การพัฒนาท้องถิ่น อันเป็นกระบวนการขั้นต้นของการวางแผนในการพัฒนาท้องถิ่นที่เป็นที่อยู่อาศัย ในการดำรงชีวิตของตน นอกจากนั้น หลังจากที่ได้กำหนดวัตถุประสงค์และแผนงานร่วมกันและปฏิบัติตามแผนงานของโครงการดังกล่าวร่วมกันแล้ว ยังมีส่วนร่วมในการรับประโยชน์จากการบริหาร รวมทั้งมีส่วนในการควบคุมประเมินผลโครงการต่าง ๆ ของท้องถิ่น ซึ่งอาจจะเป็นทางอ้อม คือ ผ่านกรรมการที่เป็นฝ่ายบริหารงานของหมู่บ้านหรือเป็นไปโดยตรง คือ ได้เข้ามีส่วนร่วมด้วยตนเอง

ปาริชาติ วลัยเสถียร (2542:138-139) ได้ให้ความหมายของการมีส่วนร่วม 2 ลักษณะ ดังนี้

1. การมีส่วนร่วมในลักษณะที่เป็นกระบวนการของการพัฒนา โดยให้ประชาชนมีส่วนร่วมในกระบวนการพัฒนาตั้งแต่ต้นจนถึงสิ้นสุดโครงการ ได้แก่ การร่วมกันค้นหาปัญหา การวางแผนการตัดสินใจ การระดมทรัพยากรและเทคโนโลยีท้องถิ่น การบริหารจัดการ การติดตามประเมินผล รวมทั้งการรับผลประโยชน์ที่เกิดขึ้นจากโครงการ โดยโครงการพัฒนาดังกล่าวจะต้องมีความสอดคล้องกับวิถีชีวิตและวัฒนธรรมของชุมชน

2. การมีส่วนร่วมทางการเมือง แบ่งออกเป็น 2 ประเภท คือ

- 2.1 การส่งเสริมสิทธิและพลังอำนาจของพลเมืองโดยประชาชนหรือชุมชนพัฒนาขีดความสามารถของตนในการจัดการเพื่อรักษาผลประโยชน์ของกลุ่ม ควบคุมการใช้และ

การกระจายทรัพยากรของชุมชน อันจะก่อให้เกิดกระบวนการและโครงสร้างที่ประชาชนในชนบทสามารถแสดงออกซึ่งความสามารถของตน และได้รับผลประโยชน์จากการพัฒนา

2.2 การเปลี่ยนแปลงกลไกการพัฒนาโดยรัฐมาเป็นการพัฒนาที่ประชาชนมีบทบาทหลักโดยการกระจายอำนาจในการวางแผนจากส่วนกลางมาเป็นส่วนภูมิภาค เพื่อให้ภูมิภาคมีลักษณะเป็นเอกเทศ ให้มีอำนาจทางการเมือง การบริหาร มีอำนาจต่อรองในการจัดสรรทรัพยากร อยู่ในมาตรฐานเดียวกันโดยประชาชนสามารถตรวจสอบได้ อาจกล่าวได้ว่า เป็นการคืนอำนาจในการพัฒนาให้แก่ประชาชนให้มีส่วนร่วมในการกำหนดอนาคตของตนเอง

จากความหมายของการมีส่วนร่วมดังกล่าวข้างต้น สามารถสรุปได้ว่า การมีส่วนร่วมเป็นกลไกในการพัฒนาชุมชนและสังคม โดยเปิดโอกาสให้ประชาชนซึ่งเป็นสมาชิกของชุมชนและสังคมเข้ามามีส่วนร่วมในทุกขั้นตอนของกิจกรรม ด้วยความเต็มใจและจิตสำนึกความรู้สึกเป็นเจ้าของชุมชน ซึ่งในการศึกษาการมีส่วนร่วมของสมาชิกกองทุนหมู่บ้านในการบริหารจัดการกองทุนหมู่บ้านในครั้งนี้ ได้กำหนดการมีส่วนร่วมไว้ 6 ด้าน คือด้านการมีส่วนร่วมรับรู้และเข้าใจ ด้านการมีส่วนร่วมคิด ด้านการมีส่วนร่วมทำ ด้านการมีส่วนร่วมติดตามตรวจสอบ ด้านการมีส่วนร่วมรับผลประโยชน์ และด้านการมีส่วนร่วมสร้างกองทุนไปสู่ความยั่งยืน

รูปแบบและขั้นตอนการมีส่วนร่วม

สำนักมาตรฐานการศึกษา สำนักงานสภานโยบายการอุดมศึกษา วิทยาศาสตร์ วิจัยและนวัตกรรมแห่งชาติ (2545:115) ได้กำหนดรูปแบบของการมีส่วนร่วม ดังนี้

1. การมีส่วนร่วมแบบชายขอบ (Marginal Participation) เป็นการมีส่วนร่วมที่เกิดจากความสัมพันธ์เชิงอำนาจไม่เท่าเทียมกัน ฝ่ายหนึ่งรู้สึกด้อยอำนาจกว่าหรือทรัพยากรหรือความรู้ด้อยกว่า

2. การมีส่วนร่วมแบบบางส่วน (Partial Participation) รัฐเป็นผู้กำหนดนโยบายลงมาว่าต้องการอะไร โดยที่รัฐไม่รู้จักความต้องการของชาวบ้าน ดังนั้น การมีส่วนร่วมก็เพียงแสดงความคิดเห็นในการดำเนินกิจกรรมบางส่วนเท่านั้น

3. การมีส่วนร่วมแบบสมบูรณ์ (Full Participation) เป็นการมีส่วนร่วมในทุกขั้นตอนตั้งแต่การกำหนดปัญหา ความต้องการ การตัดสินใจในแนวทางการแก้ปัญหา และความเท่าเทียมกันของทุกฝ่าย

นอกจากนี้ ยังมีผู้กล่าวถึงขั้นตอนของการมีส่วนร่วม ดังนี้

อकिन รพีพัฒน์ (สำนักมาตรฐานการศึกษา สำนักงานสภาสถาบันราชภัฏ กระทรวง
ศึกษาธิการ และสำนักมาตรฐานอุดมศึกษา ทบวงมหาวิทยาลัย 2545 : 116; อ้างอิงมาจากอकिन

รพีพัฒน์ 2539 : 49) ได้กล่าวถึงขั้นตอนการพัฒนาการมีส่วนร่วม ดังนี้

ขั้นที่ 1 ชาวบ้านมีส่วนร่วมในการค้นหาปัญหา การพิจารณาปัญหาและจัดลำดับ
ความสำคัญของปัญหา

ขั้นที่ 2 ชาวบ้านมีส่วนร่วมในการค้นหาสาเหตุแห่งปัญหา

ขั้นที่ 3 ชาวบ้านมีส่วนร่วมในการค้นหาและพิจารณาแนวทางในการแก้ปัญหา

ขั้นที่ 4 ชาวบ้านมีส่วนร่วมในการดำเนินกิจกรรมเพื่อแก้ปัญหา

ขั้นที่ 5 ชาวบ้านมีส่วนร่วมในการประเมินผลกิจกรรมการพัฒนา

บัณฑร อ่อนคำ (อ้างอิงมาจาก สำนักมาตรฐานการศึกษา สำนักงาน สภาสถาบัน
ราชภัฏ กระทรวงศึกษาธิการ และสำนักมาตรฐานอุดมศึกษา ทบวงมหาวิทยาลัย 2545 : 116)
ได้สรุปการมีส่วนร่วมตามขั้นตอนการพัฒนา ดังนี้

ขั้นที่ 1 ขั้นมีส่วนร่วมในการค้นหาปัญหาและสาเหตุของปัญหาในชุมชน ตลอดจน
กำหนดความต้องการของชุมชน และมีส่วนร่วมในการจัดลำดับความสำคัญของความต้องการ

ขั้นที่ 2 ขั้นมีส่วนร่วมในการวางแผนพัฒนา โดยประชาชนมีส่วนร่วมกำหนด
นโยบายและวัตถุประสงค์ของโครงการ กำหนดวิธีการและแนวทางการดำเนินงาน ตลอดจน
กำหนดทรัพยากรและแหล่งทรัพยากรที่ใช้

ขั้นที่ 3 ขั้นมีส่วนร่วมในการดำเนินงานพัฒนาเป็นขั้นตอนที่ประชาชนมีส่วนร่วมใน
การสร้างประโยชน์โดยการสนับสนุนทรัพยากร วัสดุอุปกรณ์และแรงงาน หรือเข้าร่วมบริหารงาน
ประสานงาน และดำเนินการขอความช่วยเหลือจากภายนอก

ขั้นที่ 4 ขั้นการมีส่วนร่วมในการรับผลประโยชน์จากการพัฒนา เป็นขั้นตอนที่
ประชาชนมีส่วนร่วมในการรับผลประโยชน์ที่พึงได้รับจากการพัฒนาหรือยอมรับผลประโยชน์อัน
เกิดจากการพัฒนาทั้งด้านวัตถุและจิตใจ

ขั้นที่ 5 ขั้นการมีส่วนร่วมในการประเมินผลการพัฒนา เป็นขั้นตอนที่ประชาชนเข้า
ร่วมประเมินว่า การพัฒนาที่ได้กระทำไปนั้นสำเร็จตามวัตถุประสงค์เพียงใด

ประโยชน์ของการมีส่วนร่วม

สำนักมาตรฐานการศึกษา สำนักงานสภาสถาบันราชภัฏ กระทรวงศึกษาธิการ และ
สำนักมาตรฐานอุดมศึกษา ทบวงมหาวิทยาลัย (2545:115) ได้กล่าวถึงประโยชน์ของการมีส่วนร่วม
ดังนี้

1. การมีส่วนร่วมของประชาชนในการพัฒนา ย่อมก่อให้เกิดการพึ่งตนเองในที่สุด เนื่องจากการเรียนรู้วิธีการแก้ปัญหา และสร้างความเจริญให้กับชุมชนหรือหมู่บ้านของตน ผ่านกิจกรรมกระบวนการทำงานตามโครงการ

2. การส่งเสริมให้ประชาชนมีส่วนร่วมในการพัฒนา เป็นการสะท้อนถึงความจริงใจของรัฐที่มีต่อการสนับสนุนให้ประชาชนมีเสรีภาพในการตัดสินใจ และกำหนดชะตากรรมของท้องถิ่น

3. เป็นช่องทางสะท้อนปัญหาความต้องการที่แท้จริงของท้องถิ่นได้ถูกต้อง ตรงประเด็น

4. เป็นการสะท้อนฉันทามติร่วมกัน ซึ่งจะก่อให้เกิดความชอบธรรมในการตัดสินใจ เนื่องจากเป็นการสร้างข้อตกลงที่เกิดจากการยอมรับร่วมกันภายในกลุ่ม

5. เป็นการพัฒนาศักยภาพของบุคคล เพราะในกระบวนการมีส่วนร่วม ย่อมจะต้องมีการแลกเปลี่ยนความรู้และข้อคิดเห็นร่วมกัน ดังนั้น การมีส่วนร่วมของประชาชนจึงเป็นเสมือนเวทีในการเรียนรู้ที่มีประโยชน์อย่างมาก

6. เป็นการสนับสนุนการพัฒนาความรักท้องถิ่น และความรับผิดชอบต่อสังคมให้เกิดขึ้นในพฤติกรรมของประชาชนในท้องถิ่น

7. ประชาชนเกิดความรู้สึกเป็นเจ้าของผลงาน อันเนื่องมาจากโครงการพัฒนาที่จัดทำขึ้นในหมู่บ้าน และจะช่วยแบ่งเบาภาระของรัฐในการดูแลบำรุงรักษา

เครย์ตัน (วันชัย วัฒนศัพท์ 2535 : 25 - 28; อ้างอิงมาจาก James L Creighton) ได้กล่าวถึงประโยชน์ของการมีส่วนร่วมของประชาชน ดังนี้

1. เพิ่มคุณภาพของการตัดสินใจ กระบวนการมีส่วนร่วมของประชาชนก่อนให้เกิดการพิจารณาทางเลือกใหม่ แทนวิธีการที่เคยใช้กันมาในอดีต สาธารณชนมักจะมีข้อมูลที่สำคัญซึ่งทำให้เกิดความแตกต่างในการที่จะนำไปสู่การตัดสินใจ

2. การลดค่าใช้จ่ายและการสูญเสียเวลา การมีส่วนร่วมของประชาชนมาตั้งแต่ต้นสามารถที่จะลดความล่าช้าและลดค่าใช้จ่ายที่เกี่ยวข้องกับความขัดแย้งของประชาชนได้ การตัดสินใจอย่างใดอย่างหนึ่งอาจจะดูว่าสิ้นเปลืองและเสียเวลากว่าที่จะตัดสินใจได้ แต่เมื่อตัดสินใจแล้วและนำไปสู่การปฏิบัติอาจจะเป็นวิธีการที่ประหยัดกว่าการตัดสินใจอย่างใดอย่างหนึ่งที่ทำไปอย่างรวดเร็วและดูเหมือนไม่สิ้นเปลือง อาจจะเสียค่าใช้จ่ายมากกว่า ถ้าการตัดสินใจนั้นไม่ได้ทำให้เกิดข้อตกลงระหว่างกลุ่ม แต่กลับนำไปสู่ความขัดแย้งของประชาชนอย่างต่อเนื่องมากขึ้น การมีส่วนร่วมของประชาชนสามารถเกิดผลในการยอมรับอย่างสูงต่อการตัดสินใจโดยกลุ่ม ซึ่งส่วนได้ส่วนเสียใน

การตัดสินใจนั้น ๆ ในการนี้ก็จะช่วยลดความขัดแย้งระหว่างการนำไปปฏิบัติ ทำให้เกิดการประหยัดค่าใช้จ่าย ซึ่งโดยทั่วไปจะแพงกว่าค่าใช้จ่ายในการจัดทำโครงการการมีส่วนร่วมของประชาชน

3. การสร้างฉันทามติ โครงการมีส่วนร่วมของประชาชนสามารถสร้างข้อตกลงที่มั่นคงและยืนยาว และการยอมรับระหว่างกลุ่ม ซึ่งก่อนหน้านี้อาจจะมีความขัดแย้งกันคนละทาง การมีส่วนร่วมยังก่อให้เกิดความเข้าใจระหว่างคู่กรณี ลดความขัดแย้งทางการเมือง และสร้างให้เกิดความชอบธรรมในการตัดสินใจของรัฐ

4. การเพิ่มความง่ายต่อการนำไปปฏิบัติ การมีส่วนร่วมในการตัดสินใจ ทำให้คนเรามีความรู้สึกถึงความเป็นเจ้าของการตัดสินใจนั้น และครั้งหนึ่งเมื่อได้ร่วมตัดสินใจแล้ว เขาก็ย่อมต้องการที่จะเห็นสิ่งนั้นนำไปปฏิบัติได้ ไม่เพียงแต่จะมีความสนับสนุนทางการเมืองต่อการนำไปปฏิบัติ แต่กลุ่มและปัจเจกชนอาจจะรู้สึกกระตือรือร้นในการที่จะช่วยให้เกิดผลในทางปฏิบัติ

5. การหลีกเลี่ยงการเผชิญหน้า “กรณีร้ายแรงที่สุด” กระบวนการมีส่วนร่วมของประชาชน ก่อให้เกิดโอกาสที่คู่กรณีจะแสดงความต้องการของกลุ่มเขา และความหวังกังวลที่ปราศจากความรู้สึกที่เป็นปฏิปักษ์ การมีส่วนร่วมของประชาชนตั้งแต่ต้นจนสามารถลดการเผชิญหน้ากันอย่างรุนแรงอาจจะเป็นไปได้ แต่อย่างไรก็ตามการมีส่วนร่วมของประชาชนไม่ใช่ยาวิเศษ จึงไม่อาจที่จะลดหรือกำจัดความขัดแย้งในทุก ๆ กรณีได้

6. การดำรงไว้ซึ่งความน่าเชื่อถือและความชอบธรรม วิธีทางที่จะนำไปสู่ความชอบธรรม โดยเฉพาะอย่างยิ่ง เมื่อการตัดสินใจก่อให้เกิดความขัดแย้ง ก็คือจะต้องใช้กระบวนการตัดสินใจซึ่งโปร่งใสและน่าเชื่อถือต่อสาธารณชน และซึ่งให้สาธารณชนมีส่วนร่วม โครงการมีส่วนร่วมของประชาชนยังก่อให้เกิดความเข้าใจถึงเหตุผลที่นำไปสู่การตัดสินใจนั้น

7. การคาดคะเนความหวังกังวลของประชาชนและค่านิยมของสาธารณชน ในขณะที่เจ้าหน้าที่ท้องถิ่นทำงานกับสาธารณชนในโครงการมีส่วนร่วมของประชาชน เขาก็จะค่อย ๆ เพิ่มความรู้สึกที่ไวต่อความหวังกังวลของสาธารณชน และต่อที่ว่าสาธารณชนมองการปฏิบัติงานขององค์กรส่วนท้องถิ่นอย่างไร มีบ่อยครั้งที่ทัศนคติเหล่านี้ได้นำมาพูดกันภายในเพื่อที่เจ้าหน้าที่จะเกิดความตระหนักถึงการตอบสนองของสาธารณชนที่เป็นไปได้ ต่อกระบวนการและการตัดสินใจต่าง ๆ ถึงแม้ว่าประเด็นนั้นอาจไม่ใหญ่โตมากนักที่จะต้องทำโครงการการมีส่วนร่วมของประชาชนอย่างเป็นทางการ

8. การพัฒนาความเชี่ยวชาญและความคิดสร้างสรรค์ของสาธารณชน ประโยชน์อันสำคัญยิ่งของการมีส่วนร่วมของประชาชน คือ การให้การศึกษาต่อสาธารณชนที่ดีขึ้นกว่าผู้มีส่วนร่วมเพียงแต่จะเรียนรู้เกี่ยวกับเนื้อหา แต่เขายังได้เรียนรู้ด้วยกระบวนการตัดสินใจโดยองค์กร

ส่วนท้องถิ่นของเขาควรจะเป็นอย่างไร และทำไมจึงต้องตัดสินใจดังกล่าว การมีส่วนร่วมของประชาชนยังเป็นเวทีการฝึกที่มีประสิทธิภาพของผู้นำท้องถิ่นในอนาคตอีกด้วย

แนวคิดการเสริมสร้างความเข้มแข็งของชุมชน

การเสริมสร้างความเข้มแข็งของชุมชน เป็นแนวคิดหนึ่งในเป้าหมายของการพัฒนาชุมชน โดยมุ่งหวังที่จะแก้ปัญหาของชุมชนและประเทศชาติให้หลุดพ้นจากภาวะวิกฤตทางเศรษฐกิจอย่างถาวร และยังคงความเข้มแข็งอย่างยั่งยืน

คณะอนุกรรมการเสริมสร้างความเข้มแข็งของชุมชนเพื่อเผชิญปัญหาวิกฤต (2542:5) ได้กล่าวถึงลักษณะของชุมชนเข้มแข็ง ดังนี้

1. สมาชิกชุมชนมีความเชื่อมั่น ว่าตนเองและคนในชุมชนสามารถแก้ไขปัญหาและพัฒนาคุณภาพชีวิตความเป็นอยู่ของตนเองได้
2. สมาชิกชุมชนรักที่จะพึ่งตนเอง มีความเอื้ออาทร รักห่วงใยกัน และพร้อมที่จะจัดการกับปัญหาของตนเองและชุมชนร่วมกัน
3. สมาชิกชุมชนเลือกผู้นำชุมชน ผู้นำการเปลี่ยนแปลงและผู้แทนชุมชนด้วยตนเองอย่างต่อเนื่อง
4. มีการตัดสินใจและทำงานร่วมกันในชุมชนอย่างอิสระ เอง จนเป็นวิธีของชุมชน โดยมีผู้นำชุมชน ร่วมผลักดันอย่างแข็งขัน
5. สมาชิกชุมชนมีส่วนร่วมประเมินสภาพปัญหาของชุมชน ร่วมกำหนดอนาคตของชุมชน ร่วมคิด ตัดสินใจ ดำเนินงานติดตามและประเมินผลการแก้ปัญหาและการพัฒนาชุมชน
6. สมาชิกชุมชนเรียนรู้ที่จะพัฒนาตนเองและชุมชน จากการเข้าเวทีชาวบ้านและการทำงานร่วมกัน
7. มีแผนของชุมชนในการพัฒนาทุกด้าน โดยมุ่งพึ่งตนเอง เอื้อประโยชน์ต่อสมาชิกชุมชนทุก ๆ คน และหวังผลการพัฒนาที่ยั่งยืน
8. การพึ่งภายนอก เป็นการพึ่งเพื่อให้ชุมชนสามารถพึ่งตนเองได้ในที่สุด ไม่ใช่การพึ่งพาตลอดไป
9. มีเครือข่ายความร่วมมือกับหมู่บ้าน/ชุมชนอื่น ท้องถิ่น หน่วยงาน และบุคคลต่าง ๆ ในลักษณะความสัมพันธ์แบบเพื่อนแท้

สนธยา พลศรี (2545:54) ได้กล่าวถึงการพัฒนาชุมชนให้เข้มแข็งว่า เป็นการทำให้คนในชุมชนมีจิตสำนึกร่วมกัน มารวมตัวกันในลักษณะที่เป็นหุ้นส่วนกันในการกระทำบางอย่างด้วยความรักและความเอื้ออาทรต่อกัน ภายใต้ระบบการจัดการให้เกิดความรู้สึกร่วมกันเพื่อประโยชน์

สาธารณะ การรวมตัวกันอาจเป็นกลุ่มเล็ก ๆ กระจัดกระจายกันก็ได้ แต่สามารถติดต่อสื่อสารกัน ได้จนกลายเป็นองค์กร (Community Organization) และมีความเชื่อมโยงกันเป็นเครือข่ายย่อย ๆ ขึ้น (Community Network) ทำให้เกิดโครงสร้างสังคมแนวใหม่ที่มีความสัมพันธ์กันในแนวราบที่เท่าเทียมกัน ซึ่งเมื่อประสานกับโครงสร้างที่มีความสัมพันธ์ในแนวตั้งด้วยความสมานฉันท์ แล้วก็จะทำให้ชุมชนมีความเข้มแข็งขึ้น (Civil Community)

นอกจากนี้ สันธยา พลศรี (2545:54-56) ยังได้กล่าวถึงลักษณะสำคัญของชุมชนเข้มแข็ง ดังนี้

1. มีจิตสำนึกชุมชน หรือเป็นชุมชนที่มีจิตวิญญาณ คือ สมาชิกสำนึกว่าตนเองเป็นเจ้าของชุมชน มีความตั้งใจที่จะเข้าร่วมรับผิดชอบปัญหาต่างๆ กับบุคคลอื่น ๆ อย่างเท่าเทียมกัน และมีมิตรภาพ ยอมรับในศักยภาพของกันและกัน และยอมรับในความแตกต่างหลากหลายระหว่างสมาชิก มีส่วนร่วมในการแก้ไขปัญหาของชุมชนร่วมกัน

2. มีจิตวิญญาณชุมชน คือการที่สมาชิกมีความจงรักภักดีต่อชุมชน เสียสละทำงานเพื่อชุมชน และสิ่งยึดเหนี่ยวร่วมกัน เช่น วัด เครื่องญาติ หรือความสัมพันธ์ทางสังคมแบบต่างๆ ทำให้ชุมชนมีชีวิตจิตใจเหมือนเป็นสิ่งมีชีวิตอย่างหนึ่ง ความมีจิตวิญญาณชุมชน ทำให้เกิดความมีค่าความสุขอย่างล้นเหลือ และเกิดพลังอย่างมหัศจรรย์ เป็นพลังเยียวยาที่ทำให้คนและชุมชนมีความสุข จิตวิญญาณชุมชน เป็นสิ่งที่เกิดขึ้นอย่างต่อเนื่องจากการมีจิตสำนึกชุมชน ซึ่งนอกจากจะทำให้เกิดชุมชนเข้มแข็งโดยตรงแล้ว ยังเป็นพื้นฐานสำคัญที่ทำให้เกิดความเข้มแข็งแก่ชุมชนในด้านอื่นๆ อีกด้วย เพราะเป็นเสมือนการทำให้สมาชิกในชุมชนมีจิตใจแข็งแกร่ง มีความพร้อมที่จะร่วมพลังกันเพื่อพัฒนาชุมชนของตนต่อไป

3. เป็นชุมชนเรียนรู้ คือสมาชิกช่วยกันเรียนรู้หรือเรียนรู้เป็นกลุ่ม มีความตื่นตัวอยู่ตลอดเวลา รู้ข่าวคราวในด้านต่างๆ ทั้งทางเศรษฐกิจ สังคม การเมือง ซึ่งอยู่นอกชุมชน และความรู้เกี่ยวกับชุมชนที่เป็นผลมาจากการปฏิบัติหรือประสบการณ์ที่ได้รับร่วมกันหรือเป็นกระบวนการเรียนรู้ และกระบวนการตัดสินใจร่วมกัน ความรู้ที่เกิดขึ้นจึงเป็นการเรียนรู้ซึ่งกันและกันผ่านการแลกเปลี่ยนข้อมูลความคิดร่วมกัน เพื่อนำไปสู่การตัดสินใจในการดำเนินกิจกรรมต่างๆ ของชุมชน การเป็นชุมชนเรียนรู้ทำให้สมาชิกมีการเรียนรู้ร่วมกัน ซึ่งเป็นจุดเริ่มต้นของการดำเนินงานพัฒนาชุมชนร่วมกัน เพราะผลจากการเรียนรู้จะนำไปสู่การคิดหาวิธีการที่จะร่วมกันพัฒนาชุมชนของตน

4. มีองค์กรชุมชนเข้มแข็ง คือ ประชาชนรวมตัวกันอย่างเหนียวแน่น ด้วยจิตสำนึกชุมชนและจิตวิญญาณชุมชน ผนึกกำลังกัน เพื่อช่วยกันแก้ไขปัญหาของชุมชน ซึ่งเป็นผลมาจากการเรียนรู้ร่วมกัน ไม่ใช่ต่างคนต่างทำ

5. มีการจัดการชุมชนที่ดี คือสมาชิกของชุมชนมีความสามารถในการจัดการตนเอง และชุมชนได้ วางแผนจัดกระบวนการดำเนินงานและประเมินผลการพัฒนาชุมชนของตนเองได้ ทำให้องค์กรชุมชนมีประสิทธิภาพมากยิ่งขึ้น

6. มีเครือข่ายชุมชน คือมีกระบวนการเชื่อมโยงสมาชิกในกลุ่มและองค์กรชุมชนต่าง ๆ เข้าด้วยกัน ด้วยระบบการสื่อสารที่มีประสิทธิภาพ และการประชาสัมพันธ์ด้วยความสมานฉันท์ ทำให้เกิดการรวมจิตสำนึกและจิตวิญญาณของสมาชิกและองค์กรชุมชนต่าง ๆ ให้มีพลังเข้มแข็ง

7. มีภาวะผู้นำชุมชน คือผู้นำเป็นผู้ประสานความคิดของสมาชิก ให้โอกาสสมาชิก ได้แสดงความคิดเห็น ไม่ผูกขาดความคิดหรือเป็นเจ้าของชุมชนเพียงผู้เดียว พร้อมทั้งจะเรียนรู้ แลกเปลี่ยนข้อมูลและความคิดเห็นกับผู้อื่น ผนึกตนเองเข้ากับชุมชนได้อย่างแนบแน่น และร่วมทำ ประโยชน์เพื่อชุมชน ผู้นำที่ทำให้ชุมชนเข้มแข็ง คือผู้ที่เชื่อมประสานแนวคิดต่าง ๆ ของสมาชิก และองค์กรชุมชน เพื่อนำไปปฏิบัติได้อย่างเหมาะสมนั่นเอง

8. เป็นชุมชนพึ่งตนเองได้ คือสมาชิกและองค์กรต่าง ๆ ในชุมชน มีความเข้มแข็ง พอดีที่จะช่วยเหลือหรือพึ่งตนเองได้ ทั้งในทางเศรษฐกิจ การเมืองการปกครอง สังคมและวัฒนธรรม ทั้งในยามปกติและประสบกับภาวะวิกฤตต่าง ๆ อันเป็นการพัฒนาแบบยั่งยืนที่พึ่งประสงค์

9. เป็นชุมชนสงบสุข ชุมชนเข้มแข็งเป็นผลสืบเนื่องมาจากการพัฒนาคนให้มีคุณภาพ มีคุณธรรมและมีความสุข เมื่อคนมารวมกันเป็นชุมชน และสร้างชุมชนให้เข้มแข็งได้ ก็ทำให้ คนและชุมชนมีความสงบสุข บรรลุเป้าหมายของการพัฒนาชุมชน

10. เป็นการพัฒนาแบบยั่งยืน ชุมชนเข้มแข็งมีลักษณะดังกล่าวมาแล้วข้างต้น ทำให้ ชุมชนดำรงอยู่ และดำรงต่อไปได้โดยไม่ล่มสลาย อันเป็นการพัฒนาแบบยั่งยืน

สัญญา สัญญาวิวัฒน์ (2541 :14-17) ได้กล่าวถึงลักษณะของชุมชนเข้มแข็งไว้ 4 ประการ คือ

1. เป็นชุมชนแห่งการเรียนรู้ (Learning Organization) ทุกคนในชุมชนร่วมเรียนรู้ ชุมชนนั้นจะรู้ทันข่าวเศรษฐกิจ สังคม การเมือง รวมทั้งเพิ่มพูนความรู้อยู่เสมอ

2. เป็นชุมชนที่รู้จักจัดการตัวเอง (Community Organization) ด้วยกิจกรรมสำคัญ 4 ประการ คือ การวางแผน การจัดกระบวนการของตนเอง การลงมือปฏิบัติตามแผน การประเมินผล

3. เป็นชุมชนที่มีจิตวิญญาณ (Spirituality) อาจแสดงถึงความภักดีต่อชุมชน ความรู้สึก เป็นเจ้าของ ห่วงแทน มีสิ่งยึดเหนี่ยวร่วมกัน

4. เป็นชุมชนที่มีสันติภาพ (Peaceful) คนมีคุณภาพและคุณธรรม สงบสุข จิตใจ เยือกเย็น

นอกจากนี้ สำนักมาตรฐานการศึกษา สำนักงานสภาสถาบันราชภัฏ กระทรวง
ศึกษาธิการ และสำนักมาตรฐานอุดมศึกษา ทบวงมหาวิทยาลัย (2545:77-78) ยังได้กล่าวถึง

อุปสรรคต่อการพัฒนาชุมชนเข้มแข็งและเสนอแนะแนวทางในการพัฒนาไปสู่ชุมชนเข้มแข็ง ดังนี้

1. ในการพัฒนาแบบเดิมมักมองว่าประชาชนเป็นผู้ไม่รู้ ไม่มีความคิดในการพัฒนา จึงเป็นการให้เจ้าหน้าที่ของรัฐเป็นผู้มีบทบาทในการนำการพัฒนาในทุกด้าน โดยถือกันว่าข้าราชการ เป็นผู้ทรงคุณวุฒิมากที่สุด เมื่อเข้าไปปฏิบัติในหมู่บ้านและเป็นศูนย์กลางในการเรียนรู้ การปฏิบัติ การเพื่อเสริมสร้างความเข้มแข็งของชุมชน จำเป็นจะต้องให้ชาวบ้านเป็นศูนย์กลางในการเรียนรู้ โดยกระทำทุกวิถีทางให้ชาวบ้านเสนอภูมิปัญญาที่มีอยู่ในตัวเองออกมาให้ได้ การดำเนินการโดย ประชาชนแม้จะทำให้เกิดความยั่งยืน แต่การเริ่มต้นก็ใช้เวลานานมาก สามารถเกิดขึ้นได้เพียงบาง หมู่บ้านเท่านั้น เพราะในปัจจุบันได้เกิดปัญหาชุมชนล่มสลาย ต่างคนต่างอยู่ในชุมชน มีผู้มีอิทธิพล และคนเห็นแก่ตัวมากขึ้น หากรอให้มีวิวัฒนาการไปเอง บางหมู่บ้านอาจไม่ทันการ

2. ผู้ที่ทำหน้าที่ในการพัฒนามักจะท้อแท้ ที่มองเห็นว่าชุมชนล่มสลายและขาดการมี ส่วนร่วม และมักจะเป็นข้ออ้างว่า พัฒนาไม่ได้แน่นอน จึงพากันละทิ้ง ซึ่งทำให้ชุมชนขาด โอกาสที่จะมีผู้เข้าร่วมเป็นภาคีการพัฒนา ดังนั้น จึงควรตั้งสมมติฐานว่า หมู่บ้านเป้าหมายมี ลักษณะของชุมชนล่มสลาย คือ ต่างคนต่างอยู่เป็นเวลานาน ทำให้ความร่วมมือจากชาวบ้านใน การพัฒนามีน้อย แนวทางที่เป็นไปได้ คือ การเสริมสร้างความเข้มแข็งให้เกิดขึ้นในกลุ่มผู้มีความคิดเห็นร่วมกันในหมู่บ้านเพียงจำนวนหนึ่งก่อน เรียกว่า “กลุ่มสนใจ” ซึ่งกลุ่มจะขยายผล ไปสู่การพัฒนาที่มากขึ้นต่อไปเอง โดยหลักความสำคัญคือ ต้องทำให้กลุ่มดังกล่าวมีอิสระใน การเคลื่อนไหว ไม่ถูกกรอบของทางราชการครอบงำความคิด ผู้ประสานงานการพัฒนาที่จัดจาก หน่วยงานต่างๆ จะเป็นผู้สนับสนุนทางความคิดอย่างต่อเนื่อง

3. ชาวบ้านในชนบทมักไม่กล้าแสดงออก แม้เห็นด้วยหรือไม่เห็นด้วยก็ตาม ทำให้ การวางแผนถ่ายทอดความรู้ความเข้าใจในเรื่องต่างๆ ไม่สามารถประเมินผลได้ในทันที วิทยากร จึงต้องให้ชาวบ้านกล้าแสดงออกในการแสดงความคิดเห็นต่าง ๆ ให้ได้ด้วยกระบวนการมีส่วนร่วม เพื่อให้สามารถประเมินผลได้ทุกขั้นตอน ซึ่งจะช่วยให้มีการปรับเปลี่ยนกระบวนการที่เหมาะสมได้ อย่างต่อเนื่อง

4. ในพื้นที่เป้าหมายส่วนใหญ่ ชุมชนจะมีลักษณะที่ล่มสลาย ผู้นำหมู่บ้านตาม กฎหมายมักไม่มีลักษณะเป็นผู้นำธรรมชาติเช่นในอดีต ชาวบ้านมักให้ความยอมรับอย่างไม่จริงจัง ความร่วมมือในการพัฒนาเพื่อแก้ปัญหาจึงมีน้อย การเสริมสร้างความเข้มแข็งของชุมชนจึงจำเป็นต้องค้นหาผู้นำธรรมชาติที่มีบทบาทในการพัฒนาต่อไปให้ได้ และสร้างบทบาทให้เกิดขึ้นอย่าง

แบบเนียน ไม่ใช่เป็นการสร้างกลุ่มอำนาจ ขึ้นมาคู่กับคณะกรรมการหมู่บ้าน แต่จะทำงานไปด้วยกันอย่างสอดคล้อง ซึ่งอาจหาได้โดยเร็วจากการจัดประชุมแบบมีส่วนร่วม

5. การแก้ไขปัญหาการพัฒนาแบบมีส่วนร่วมของราษฎรในพื้นที่เป้าหมาย เห็นว่าส่วนราชการเป็นภาคีการพัฒนาที่มีระบบและแข็งแกร่งมากที่สุด แต่เดิมมีข้อบกพร่องในเรื่องการถูกกำหนดกรอบและรูปแบบในการปฏิบัติงานที่เป็นอุปสรรคมากที่สุด คือ ระบบสั่งการจากข้างบน อย่างไรก็ตามหากสามารถทำให้ส่วนราชการเข้าไปมีส่วนร่วมในลักษณะของอาสาสมัครเพื่อการพัฒนาชุมชนได้ ก็จะให้มีผู้ประสานงานการพัฒนาที่มีประสิทธิภาพ สามารถลดเวลาในการสร้างกลุ่มสนใจโดยอาศัยความเชื่อมั่นของชาวบ้านที่มีต่อข้าราชการอยู่แล้วในขั้นต้น

ทฤษฎีโครงสร้างหน้าที่

ปัญญา เลิศไกร (2534:147-150) ได้กล่าวถึงทฤษฎีโครงสร้างหน้าที่ว่า เป็นทฤษฎีหลักที่นักสังคมศาสตร์ให้ความสนใจค่อนข้างมาก โดยเฉพาะนักสังคมวิทยา - มานุษยวิทยา แนวคิดตามทฤษฎีนี้ ศึกษาสังคมหรือชุมชนของมนุษย์อย่างเป็นระบบ โดยมองว่า สังคมมนุษย์นั้นประกอบด้วยส่วนต่างๆ หลายส่วน แต่ละส่วนมีหน้าที่และภารกิจเฉพาะตนส่วนหนึ่งหรือหลายส่วนเพื่อการดำรงอยู่ของระบบนั้น การทำหน้าที่ของส่วนประกอบแต่ละส่วนจะต้องสอดคล้องสัมพันธ์กัน การเกื้อกูลกันของระบบย่อยจึงจะทำให้ระบบรวมคงอยู่ได้ ซึ่งนักวิชาการทางสังคมอธิบายทฤษฎีโครงสร้างหน้าที่ในการศึกษาสังคมว่า สังคมมนุษย์เปรียบเสมือนร่างกายของคนเราทั่วไป ซึ่งประกอบขึ้นจากอวัยวะต่างๆ มากมาย เช่น กระดูก มือ เท้า กล้ามเนื้อ เลือด หัวใจ ฯลฯ อวัยวะแต่ละอย่างจะทำหน้าที่เฉพาะอย่างของมัน เช่น หัวใจสูบฉีดโลหิต มือใช้ในการหยิบจับสิ่งต่าง ๆ เท้าใช้ยืนเดิน โครงกระดูกใช้เป็นที่ยึดเกาะของกล้ามเนื้อ เส้นเลือด เป็นต้น อวัยวะทุกส่วนนอกจากจะทำหน้าที่เฉพาะของตนแล้ว จะต้องทำงานให้เกิดความสอดคล้องต่อเนื่องกันด้วย ร่างกายหรือคนคนนั้นจึงจะมีชีวิตอยู่ได้ หากการทำงานของอวัยวะต่าง ๆ ไม่สอดคล้องสมดุลกัน มนุษย์ผู้นั้นก็อยู่อย่างปกติสุขไม่ได้ สังคมมนุษย์ก็เช่นเดียวกัน มีการประกอบเป็นโครงสร้างรวม ในโครงสร้างรวมนั้นก็ยังมีโครงสร้างย่อยๆ อยู่ภายใน และในตัวโครงสร้างย่อยแต่ละตัว ก็จะมีส่วนประกอบในตัวของมันเองอีกทีหนึ่งด้วยคล้ายๆ กับร่างกายของมนุษย์ที่มีอวัยวะเป็นส่วนประกอบ เมื่อพิจารณาถึงโครงสร้างรวมๆ ของสังคม เราจะพบส่วนประกอบภายในโครงสร้างรวมของสังคมมากมาย อันได้แก่ ครอบครัว ทำหน้าที่ผลิตสมาชิกใหม่ให้สังคมแทนสมาชิกเก่าที่ตายไป ทำหน้าที่ให้การอบรมสั่งสอนสมาชิกในครอบครัว ให้รู้ระเบียบกฎเกณฑ์ต่าง ๆ เบื้องต้นของสังคม ฯลฯ ส่วนที่ผลิตอาหารและสิ่งของเครื่องใช้ต่าง ๆ ได้แก่ สถาบันเศรษฐกิจ ส่วนที่เข้าไปควบคุมพฤติกรรมของบุคคลไม่ให้เป็นอันตรายต่อความสงบสุข

ส่วนรวม ได้แก่ สถาบันการปกครอง เป็นต้น แต่ละส่วนเปรียบเสมือนกลไกที่ทำหน้าที่ สอดคล้องกัน ทำงานร่วมกันเพื่อประโยชน์ของสังคมมีผลทำให้สังคมอยู่ในภาวะของความสมดุลย์

เมื่อพิจารณาหลักการของทฤษฎีโครงสร้างหน้าที่ จะพบว่า แนวคิดหลักของทฤษฎีนี้ มีข้อสรุปเป็นจุดสำคัญ 3 ประการ คือ

1. มองสังคมมนุษย์อย่างเป็นระบบ
2. ในระบบใหญ่จะมีระบบย่อยรวมอยู่ด้วย และในระบบย่อยนั้น ๆ ยังมีส่วนประกอบ เล็ก ๆ อยู่ภายใน แต่ละส่วนจะทำหน้าที่ของตนอย่างเป็นระบบอีกทีหนึ่ง
3. ระบบย่อยแต่ละระบบจะทำหน้าที่อย่างสอดคล้องต่อเนื่องหรือเกี่ยวพันซึ่งกัน และกัน ทั้งในตัวระบบย่อยต่อระบบย่อย และต่อระบบใหญ่ไปด้วย เพื่อรักษาความสมดุลย์และ ความอยู่รอดของสังคมนั้น

เนื่องจากธรรมชาติของสังคมมนุษย์นั้นจะต้องมีการเปลี่ยนแปลงอยู่ตลอดเวลา การทำงาน ตามหน้าที่ของส่วนประกอบต่าง ๆ ในโครงสร้าง จะต้องรักษาความสมดุลย์เอาไว้เสมอ ให้อยู่ ในสภาพของความสอดคล้องตามไปด้วย เป็นลักษณะของการทำงานให้อยู่ในสภาพสมดุลย์ เคลื่อนที่ (Moving Equilibrium) กล่าวคือ สถาบันของสังคมทุกส่วนจะต้องปรับตัวเข้าหากัน ตามลักษณะของการเปลี่ยนแปลงที่เกิดขึ้น เช่น สถาบันครอบครัวต้องทำหน้าที่ให้การอบรม ระบบระเบียบสังคม ถ่ายทอดบุคลิกภาพที่สังคมต้องการ ยิ่งระบบระเบียบสังคมซับซ้อนมากขึ้น ตามความก้าวหน้าของสภาพแวดล้อม สถาบันครอบครัวก็ต้องปรับตัวมากขึ้นตามไปด้วย เป็น การสนับสนุนหรือเอื้อต่อสถาบันการปกครอง ที่จะรักษาระบบระเบียบกฎหมายของสังคมส่วนรวม ขณะเดียวกันสถาบันการปกครองก็ให้ความมั่นคงด้านสวัสดิภาพความปลอดภัยแก่บุคคล หรือ การทำการเกษตรกรรมของชาวนบพสำหรับใช้ป้อนโรงงานอุตสาหกรรมในเมือง มีอาหารเลี้ยง คนในโรงงานและคนในเมืองโดยทั่วไป ช่วยให้ผู้ผลิตสินค้าในเมืองสามารถขายสินค้าได้ เพราะ ชาวนบพที่มีอำนาจในการซื้อมากขึ้น เมืองซึ่งเป็นที่ตั้งโรงงานอุตสาหกรรมอยู่ได้เพราะพึ่งพา ชาวนบพ และชาวนบพก็ได้รับประโยชน์ ความสะดวกสบายต่าง ๆ จากเมือง ลักษณะเช่นนี้ จึงเป็นลักษณะของความสมดุลย์เคลื่อนที่

โดยข้อเท็จจริงแล้ว เราจะพบว่าภาวะความสมดุลย์เคลื่อนที่นั้น ไม่อาจจะเกิดได้ตลอด เวลา ในบางเหตุการณ์ บางสถานการณ์ของการเปลี่ยนแปลงทางสังคม ความไม่สมดุลย์อาจจะ เกิดขึ้นได้เสมอ ทั้งนี้ เพราะการปรับตัวของส่วนประกอบย่อยภายในโครงสร้างแต่ละโครงสร้าง อาจจะทำหน้าที่ของตนบกพร่องไป หรือทำงานไม่สอดคล้องต่อกัน จึงเกิดภาวะของความขัดข้อง ในระบบขึ้น (Dysfunction)

ภาวะความขัดข้องในระบบ จะส่งผลกระทบต่อโครงสร้างใหญ่เกือบทุกจุด ทำให้ระบบภายในโครงสร้างนั้นปั่นป่วนอยู่ระยะหนึ่ง ระบบต่าง ๆ จึงต้องเคลื่อนไหวปรับตัวใหม่อีกครั้ง จนกว่าจะเกิดภาวะสมดุลเคลื่อนที่ขึ้นใหม่ ระบบต่าง ๆ จึงจะทำงานเข้าสู่ระดับปกติ ภาวะของความขัดข้องนี้สามารถเกิดขึ้นในสังคมได้เสมอ เช่น การเปลี่ยนแปลงทางวัตถุ เปลี่ยนได้รวดเร็วกว่าระบบระเบียบที่มีอยู่ในสังคมนั้น ทำให้เกิดความขัดข้องในสังคมนั้น อันส่งผลให้กฎเกณฑ์ต่าง ๆ ใช้การได้ไม่เต็มประสิทธิภาพ ขาดความยุติธรรมในสังคม การเสื่อมเสียศีลธรรม มีการฝ่าฝืนกฎหมาย ความมั่นคงของบุคคล สาธารณชน การเมือง เศรษฐกิจก็พลอยได้รับผลกระทบกระเทือนตามไปด้วย สภาพเหล่านี้จึงเป็นปัญหาของสังคมนั้น ๆ นักสังคมวิทยาหลายท่านสรุปว่า ภาวะความขัดข้องของระบบสังคม (Dysfunction) คือภาวะปัญหาสังคมนั้นเอง เมื่อเกิดปัญหาขึ้นในระบบของสังคม ก็จะมีการกระตุ้นผลักดันในส่วนประกอบย่อยภายในสังคมทำงานมากขึ้น มีการปรับตัว เคลื่อนไหวมากขึ้น ส่งผลให้เกิดการเปลี่ยนแปลงในระบบจนเข้าสู่สภาพปกติเช่นเดิม ซึ่งการเปลี่ยนแปลงอาจจะเริ่มต้นจากส่วนใดส่วนหนึ่งของสังคม หรือจากหลาย ๆ ส่วน พร้อม ๆ กันก็ได้ เมื่อมีการเปลี่ยนแปลงเกิดขึ้น ก็จะส่งผลไปยังส่วนอื่น ๆ ให้เกิดการเปลี่ยนแปลงตามไปด้วย

สนธยา พลศรี (2545:197) ได้กล่าวถึงทฤษฎีโครงสร้างและหน้าที่ ซึ่งสามารถนำไปใช้เป็นแนวทางในการพัฒนาชุมชน ดังนี้

1. ทฤษฎีโครงสร้างและหน้าที่เชื่อว่าสังคมประกอบด้วยโครงสร้างที่เป็นระบบย่อย ๆ หลายระบบ ระบบเหล่านี้ต่างมีหน้าที่ของตนแตกต่างกันออกไป แต่จะประสานสัมพันธ์กันเป็นอย่างดี สังคมจึงจะเกิดความมั่นคงหรือดุลยภาพ ในการพัฒนาชุมชนจึงต้องมุ่งเน้นให้โครงสร้างต่าง ๆ ของชุมชน คือ บุคคล กลุ่ม และองค์กรต่าง ๆ ปฏิบัติหน้าที่ของตนให้เต็มศักยภาพ และประสานสัมพันธ์กัน กลายเป็นพลังของชุมชนที่พร้อมจะร่วมมือกันเพื่อพัฒนาชุมชนของตนต่อไป
2. ทฤษฎีโครงสร้างและหน้าที่เชื่อว่าสังคมจะดำรงอยู่ได้นั้น ระบบสังคมจะต้องมีเป้าหมายร่วมกัน มีการปรับตัวในลักษณะบูรณาการ และควบคุมสังคมไม่ให้เกิดความตึงเครียดหรือความขัดแย้ง ซึ่งสามารถนำไปใช้เป็นแนวทางในการวางแผนโครงการ และการดำเนินงานพัฒนาชุมชนได้ โดยการให้ผู้เกี่ยวข้องทุกคนมีส่วนร่วมในกิจกรรมดังกล่าว แผนและโครงการมีลักษณะยืดหยุ่นสามารถปรับปรุงเปลี่ยนแปลงได้และพยายามหลีกเลี่ยงไม่ให้เกิดข้อพิพาทหรือความขัดแย้ง

3. ทฤษฎีโครงสร้างและหน้าที่เชื่อว่าสังคมที่สามารถดำรงอยู่ได้ หรือสังคมที่พัฒนาแล้วนั้น เป็นสังคมที่มีคุณภาพหรือมีความสมดุลในการพัฒนาชุมชน ก็ควรดำเนินการให้ชุมชนเป้าหมายเป็นชุมชนที่มีคุณภาพเช่นเดียวกัน

4. ทฤษฎีโครงสร้างและหน้าที่เชื่อว่าสังคมต้องมีการปรับตัวอยู่ตลอดเวลา ตามสถานะของการเปลี่ยนแปลงทางสังคมที่เกิดขึ้นอยู่ตลอดเวลา เมื่อจะดำเนินงานพัฒนาชุมชน จึงต้องพร้อมเสมอที่จะปรับปรุงเปลี่ยนแปลงแผน โครงการ และการดำเนินงาน เพราะในแต่ละชุมชนอาจจะเกิดการเปลี่ยนแปลงในด้านต่าง ๆ ได้ตลอดเวลา

5. ทฤษฎีโครงสร้างและหน้าที่เชื่อว่าระบบสังคมกับวัฒนธรรมมีความสัมพันธ์กัน และมีผลต่อการปรับตัวของบุคคลใน 5 ลักษณะ คือ ทำตามระเบียบ ฝ่าฝืนระเบียบ ขัดกฎระเบียบ ละทิ้งสังคม และพยายามเปลี่ยนแปลงสังคม ซึ่งเป็นประโยชน์ต่อการพัฒนาชุมชนมาก เพราะเป็นแนวทางในการกำหนดกลุ่มเป้าหมายและแนวทางในการพัฒนา โดยเฉพาะการใช้ระบบสังคม และระบบวัฒนธรรมเป็นเครื่องมือในการพัฒนาชุมชนให้ประสบความสำเร็จ

จักรรัช ธีระกุล (2543:18-19) ได้กล่าวถึงแนวการศึกษาสังคมตามทฤษฎีโครงสร้างและหน้าที่ว่าเป็นการศึกษาที่เริ่มด้วยการพิจารณาส่วนต่าง ๆ ของสังคมแต่ละส่วน เช่น ครอบครัว การศึกษา ศาสนา การเมือง เศรษฐกิจ แล้วศึกษาถึงหน้าที่ของส่วนต่าง ๆ นั้น และพิจารณาว่าส่วนต่าง ๆ มีความสัมพันธ์ซึ่งกันและกันเป็นสังคมทั้งหมดอย่างไร ซึ่งทฤษฎีนี้ กล่าวได้ว่าเป็นแม่บทหลักของสังคมวิทยา ข้อสมมุติฐานพื้นฐานของทฤษฎีนี้ ที่สำคัญสรุปได้ดังนี้

1. สังคมมนุษย์เป็นระบบ ประกอบด้วยโครงสร้างที่ประสานสอดคล้องกัน ส่วนของต่าง ๆ ของโครงสร้างปฏิบัติหน้าที่อันเป็นประโยชน์แก่การดำรงอยู่ของสังคม
2. ความมั่นคงของสังคมมนุษย์ขึ้นอยู่กับดุลยภาพ ในการปฏิบัติหน้าที่ของส่วนต่าง ๆ ในโครงสร้างของสังคม
3. ส่วนต่าง ๆ ในสังคมอาจเกิดการสูญเสียหน้าที่หรือเกิดผลทางลบ ต่อสังคม แต่สังคมก็จะปรับตัวและแก้ปัญหาได้เองในระยะยาว ซึ่งจะเกิดดุลยภาพใหม่ขึ้นอีกครั้งหนึ่ง
4. การเปลี่ยนแปลงของสังคมจะเป็นทีละเล็กทีละน้อย สาเหตุของการเปลี่ยนแปลงอาจมาจากภายในหรือภายนอกสังคมก็ได้ เมื่อเกิดการเปลี่ยนแปลงที่ส่วนใดแล้ว โครงสร้างส่วนอื่น ๆ ก็จะปรับตัวตาม ซึ่งจะทำให้เกิดดุลยภาพใหม่ สังคมจึงมีลักษณะเป็นดุลยภาพเคลื่อนที่
5. ความเป็นอันหนึ่งอันเดียวกันทางสังคม เกิดจากการที่สมาชิกส่วนใหญ่ของสังคมมีค่านิยมร่วมกัน ระบบค่านิยมเป็นส่วนที่ดำรงอยู่อย่างมั่นคงที่สุดในระบบสังคม

แนวคิดกระบวนการเรียนรู้

การเรียนรู้ คือ การเปลี่ยนแปลงพฤติกรรมมนุษย์ทั้งที่มีลักษณะแสดงออกและซ่อนเร้น ซึ่งเป็นผลมาจากการฝึกฝน อบรม และยังผลไปสู่การเปลี่ยนแปลงพฤติกรรม ประเด็นสำคัญของการเปลี่ยนแปลงพฤติกรรมที่เกิดขึ้น เนื่องมาจากการตั้งใจ ฝึกฝน อบรมให้เกิดการเปลี่ยนแปลงในจิตใจ แล้วจึงเกิดการพฤติกรรมที่เกิดจากการเรียนรู้แบบจงใจ มิใช่เป็นพฤติกรรมที่เกิดขึ้นโดยไม่มีสาเหตุหรือเกิดขึ้นโดยบังเอิญหรือเกิดจากการเปลี่ยนแปลงทางพฤติกรรมอันเนื่องมาจากการเจริญเติบโตหรือการเจ็บไข้ได้ป่วยของร่างกายและจิตใจ ซึ่งพฤติกรรมการเรียนรู้ที่เกิดจากการฝึกฝน อบรมด้วยความตั้งใจจะเป็นพฤติกรรมที่มีลักษณะค่อนข้างถาวรที่ติดตัวบุคคลนั้น เช่น เมื่อผ่านการฝึกวิธีการแก้ปัญหา บุคคลก็จะมีความรู้และทักษะในการแก้ปัญหา แต่ความรู้และทักษะที่ทำให้เกิดพฤติกรรมแก้ปัญหานี้ไม่จำเป็นต้องเกิดขึ้นโดยทันที และบุคคลจะสร้างพฤติกรรมเพื่อแก้ปัญหาตามเวลาและสถานการณ์ที่เหมาะสม (สรวัยตระกูล (ตีทยานนท์) อรรถมานะ 2542:70) ซึ่งองค์ประกอบของกระบวนการเรียนรู้นั้น มี 5 ประการ ดังนี้ (สุวัฒน์ วัฒนวงศ์ 2524:3-4)

1. ทักษะการฝึกหัด (Motor Skills) จะเกิดการเรียนรู้ขึ้นได้ต่อเมื่อมีการฝึกภาคปฏิบัติ และได้ฝึกหัดกระทำอยู่เสมอ ๆ
2. การเรียนรู้ทางด้านภาษา (Verbal Information) เกิดขึ้นได้จากการได้รับข่าวสาร ข้อมูล สารสนเทศ การรู้ความหมายและเข้าใจภาษาที่ใช้ ตลอดจนเนื้อหาสาระนั้น
3. ความสามารถทางสติปัญญา (Intellectual Skills) เกิดขึ้นได้โดยต้องมีความเข้าใจ และมีทักษะบางอย่างมาก่อน เช่น ในการคิดเลขเป็นจะต้องอาศัยการรู้ความหมายของตัวเลข ค่าของจำนวน ก่อนที่จะนำตัวเลขเหล่านั้นมา บวก ลบ คูณ และหาร เป็นต้น
4. ยุทธศาสตร์ทางด้านสมอง (Cognitive Strategies) เป็นการเรียนรู้ที่ต้องการให้มีการกระทำซ้ำ (Repeat) ในบางโอกาส โดยเฉพาะในด้านการฝึกความจำ
5. การเรียนรู้และทัศนคติ (Attitude) จะให้ผลดีที่สุดโดยใช้ลักษณะรูปแบบจำลองบุคคล (Human model) โดยอาศัยหินรูปแบบจำลองเป็นตัวช่วยให้แก่ผู้เรียน ทั้งนี้ ด้วยการให้แรงเสริมแบบทดแทน (Vicarious Reinforcement) ให้กับผู้เรียน ในเมื่อผู้เรียนมีพฤติกรรมบางอย่างตามต้องการ

นอกจากนี้ เสรี ชาเหลา และเรืองยศ จันทรศิริ (2544 : 187-188) ได้แสดงความคิดเห็นในเรื่องกระบวนการเรียนรู้ว่า การจับเคลื่อนไปของกระบวนการเรียนรู้โดยประชาชนหรือชุมชนนั้นเป็นช่องทางเดียวของการดิ้นรนออกจากปัญหา ไม่ว่าวิกฤติของความยากจนวัฒนธรรม สิ่งแวดล้อม ศีลธรรม เศรษฐกิจ สังคม และปัญญา ทั้งนี้เพราะวิกฤติดังกล่าวมีผลกระทบ

ลงสู่ภาคชุมชนทั้งสิ้น การออกจากวิกฤติให้ได้ย่อมจะต้องสร้างภูมิของแผ่นดินและเป็นพลังของแผ่นดิน กระบวนการแก้ไขคลี่คลายวิกฤตินั้น กำลังก่อเป็นวิกฤติใหญ่ ซึ่งเกินกำลังและขอบเขตของอำนาจคณะรัฐบาล กลไกการเมือง เมื่อพิจารณาลงไปในเนื้อลึกแล้วหรือรวมกับกลไกรัฐอื่น ๆ ก็ถือเป็นเพียงกลไกหนึ่งในการขับเคลื่อนทางด้านวิถีชีวิตหรือวัฒนธรรม

ทัศนคติ

ทัศนคติ เป็นประเด็นทางจิตวิทยาที่ได้รับความสนใจ เพราะการเข้าใจในทัศนคติจะช่วยทำให้เกิดความเข้าใจในพฤติกรรมของบุคคลเป็นอย่างมาก ซึ่งจะส่งผลต่อประสิทธิผลและประสิทธิภาพขององค์การในที่สุด

สร้อยตระกูล (ติวานนท์) ธรรมานะ (2542:64-69) ได้สรุปความหมายขององค์ประกอบที่มา หน้าที่ และการเปลี่ยนแปลงทัศนคติ ดังนี้

ทัศนคติ คือ ผลผสมผสานของความรู้สึกนึกคิด ความเชื่อ ความคิดเห็น ความรู้ และความรู้สึกของบุคคลที่มีต่อสิ่งใดสิ่งหนึ่ง คนใดคนหนึ่ง สถานการณ์ใดสถานการณ์หนึ่ง ซึ่งออกมาในรูปการประเมินค่า อันอาจเป็นไปในทางยอมรับหรือปฏิเสธก็ได้และความรู้สึกเหล่านี้มีแนวโน้มที่จะก่อให้เกิดพฤติกรรมใดพฤติกรรมหนึ่งขึ้น ดังนั้นพฤติกรรมของมนุษย์ก็คือการแสดงออกซึ่งทัศนคติของเขา อันเป็นผลมาจากความคิด ความเชื่อ ความรู้ ประสบการณ์ ภูมิหลัง และการเรียนรู้ที่ผ่านมาของบุคคลนั้น ๆ ในแง่ของความเชื่อนั้น ทัศนคติทุกทัศนคติจะรวมเอาความเชื่อเข้าไว้ด้วย ทั้งนี้ได้หมายความว่าความเชื่อทุกอย่างจะเป็นทัศนคติ เมื่อทัศนคติของบุคคลถูกรวบรวมเอาไว้ด้วยกันอย่างมีโครงสร้างหลักขั้น นั่นก็คือ ระบบค่านิยม และเมื่อบุคคลมีความแตกต่างกัน ทัศนคติของแต่ละบุคคลที่มีต่อสิ่งเดียวกัน จึงแตกต่างกันไปด้วย

องค์ประกอบของทัศนคติ

1. องค์ประกอบด้านความคิดความเข้าใจ (Cognitive Component) จะเป็นการแสดงออกซึ่งความรู้หรือความเชื่อ ซึ่งเป็นผลมาจากการเรียนรู้ในประสบการณ์ต่าง ๆ จากสภาพแวดล้อม อันเป็นเรื่องของปัญญาในระดับที่สูงขึ้น อาทิ นักบริหารหรือผู้บังคับบัญชามีความคิดหรือความเชื่อว่าผู้ใต้บังคับบัญชาของเขานั้นมีลักษณะของความเป็นผู้ใหญ่ สามารถปกครองตนเองได้ ดังนั้นเขาจึงให้ความเป็นอิสระในการทำงานแก่ผู้ใต้บังคับบัญชา หรือเปิดโอกาสให้มีส่วนร่วมในการทำการวินิจฉัยสั่งการ

2. องค์ประกอบด้านความรู้สึก (Affective Component) องค์ประกอบด้านความรู้สึกนี้ จะเป็นสภาพทางอารมณ์ (Emotion) ประกอบกับการประเมิน (Evaluation) ในสิ่งนั้น ๆ อันเป็นผลจากการเรียนรู้ในอดีต ดังนั้น จึงเป็นการแสดงออกซึ่งความรู้สึกอันเป็นการยอมรับ อาทิ

ชอบ ถูกใจ สนุก หรือปฏิเสธต่อสิ่งนั้น เช่น เกรียด โกรธ ก็ได้ ความรู้สึกนี้อาจทำให้บุคคลเกิดความยึดมั่น และอาจแสดงปฏิกิริยาตอบโต้หากมีสิ่งที่ยึดกับความรูสึกดังกล่าว

3. องค์ประกอบด้านแนวโน้มของพฤติกรรม (Behavioral Tendency Component) หมายถึง แนวโน้มของบุคคลที่แสดงพฤติกรรมหรือปฏิบัติต่อสิ่งที่ตนชอบหรือเกลียด อันเป็นการตอบสนองหรือการกระทำในทางใดทางหนึ่ง ซึ่งเป็นผลมาจากความคิด ความเชื่อ ความรูสึกของบุคคลที่มีต่อสิ่งเรานั้น ๆ เช่น บุคคลมีทัศนคติที่ดีต่อระบอบประชาธิปไตย หรือมีความคิดความเชื่อ ความรูสึกที่ดีต่อระบอบประชาธิปไตย บุคคลผู้นั้นก็มีแนวโน้มที่จะแสดงพฤติกรรมหรือการแสดงออกใด ๆ ที่เป็นการสนับสนุนหรือส่งเสริมระบอบประชาธิปไตยอันเป็นพฤติกรรมแบบเข้าหาหรือแสวงหา (Seek Contact) ตรงกันข้าม หากมีทัศนคติต่อสิ่งนั้น ๆ ไม่ดี ก็จะทำให้เกิดพฤติกรรมในการถอยหนีหรือหลีกเลี่ยง (Avoiding Contact)

แม้องค์ประกอบของทัศนคติทั้งด้านความคิด ความรูสึก และแนวโน้มของพฤติกรรมนี้จะมีลักษณะสอดคล้องไปในทางเดียวกันก็ตาม แต่ก็ยังปรากฏการไม่สอดคล้องสัมพันธ์ของปัจจัยทั้ง 3 นี้อยู่ นั่นก็คือพฤติกรรมอาจเกิดขึ้นในลักษณะที่ไม่สอดคล้องกับความคิดหรือความรูสึกของบุคคลนั้น ๆ ทั้งนี้เพราะอิทธิพลของตัวแปรอื่น อันได้แก่ สภาพแวดล้อม เป็นต้น ยกตัวอย่างเช่น บุคคลหนึ่งอาจมีความรู้และนิยมในแนวความคิดแบบคอมมิวนิสต์ แต่ก็กลับแสดงการต่อต้าน เมื่อมีการนำเอาระบอบนี้มาใช้ในสังคมไทย ทั้งนี้เพราะคนทั่วไปในสังคมไม่ยอมรับระบอบนี้ เป็นต้น

ที่มาของทัศนคติ

ทัศนคติมิได้มีในตัวบุคคลมาแต่กำเนิด หากแต่ค่อย ๆ เกิดขึ้นภายในตัวบุคคล อันเป็นมาจากประสบการณ์หรือการเรียนรู้ (Learning) ที่ผ่านมาจากบุคคลนั้น ๆ ซึ่งเป็นกระบวนการอันซับซ้อน สิ่งที่มีอิทธิพลต่อทัศนคติของบุคคลนั้น อาจเป็นรูปธรรมหรือนามธรรมก็ได้ อาจอยู่ใกล้หรือไกลตัวบุคคลนั้น ๆ ก็ได้ อาจกล่าวได้ว่า บ่อเกิดของทัศนคตินั้นมีหลายทาง ดังนี้

ประสบการณ์ส่วนบุคคล การมีประสบการณ์ไม่ว่าจะเป็นโดยตรงหรือทางอ้อมย่อมก่อให้เกิดทัศนคติต่อสิ่งนั้น ๆ โดยทั่วไปประสบการณ์ส่วนบุคคลจะกระทบโดยตรงต่อองค์ประกอบด้านความคิดของทัศนคติ ประสบการณ์ที่ทำให้เกิดความรูสึกพอใจ ย่อมก่อให้เกิด ทัศนคติที่ดีต่อสิ่งนั้น ตรงกันข้ามหากประสบการณ์นั้น ๆ ก่อให้เกิดความไม่พึงพอใจ บุคคลก็จะเกิดทัศนคติที่ไม่ดีต่อสิ่งนั้น ๆ เช่น บุคคลที่มีผู้บังคับบัญชาซึ่งทำหน้าที่ผู้บังคับบัญชาที่ดี เขาจึงเกิดทัศนคติที่ดีต่อผู้บังคับบัญชาของเขา หน้าที่การที่เขาเป็นสมาชิกอยู่นั้นก็เป็นองค์การที่ดี ดำเนินงานอย่างมีประสิทธิภาพ สิ่งเหล่านี้ทำให้เขาเกิดทัศนคติที่ดีต่อองค์การและต่องานที่เขาทำหรือการที่

ผู้บังคับบัญชาไม่ทำหน้าที่ผู้บังคับบัญชาที่ดี และขอบคุณค่าผู้ได้บังคับบัญชาบ่อย ๆ ผู้ได้บังคับบัญชา อาจเกิดทัศนคติที่ไม่ดีต่อผู้บังคับบัญชานั้นได้

การศึกษาเล่าเรียน การอบรมสั่งสอน กระบวนการเรียนรู้ทางสังคม (Socialization Process) ทั้งที่ได้จากกลุ่มปฐมภูมิ (Primary Group) คือครอบครัว และกลุ่มทุติยภูมิ (Secondary Group) ได้แก่ โรงเรียน สมาคม พรรคการเมือง ฯลฯ ทั้งในรูปที่เป็นแบบแผนหรือเป็นทางการ (Formal) เช่น การเรียนในโรงเรียน การเป็นสมาชิกในองค์กร หรือในรัฐที่ไม่เป็นแบบแผนหรือไม่เป็นทางการ (Informal) เช่น ได้รับการอบรมเลี้ยงดูจากพ่อแม่พี่น้อง ความสัมพันธ์กับเพื่อน อิทธิพลของสื่อมวลชน รวมตลอดถึงสังคมที่บุคคลนั้นอาศัยอยู่ ซึ่งมีขนบธรรมเนียมประเพณี วัฒนธรรม ค่านิยม สิ่งแวดล้อมอยู่ แนวทางต่าง ๆ ล้วนแล้วแต่เป็นทางที่จะหล่อหลอมก่อให้เกิดทัศนคติในตัวบุคคลได้ทั้งสิ้น

นอกจากนี้ยังมีบ่อเกิดอื่น ๆ ของทัศนคติอีก ได้แก่ การเลียนแบบผู้อื่น (Imitation) ซึ่งเป็นการเลียนแบบอย่างที่คุณชอบ ยอมรับหรือเคารพ เพื่อให้เข้ากับคนที่ตนนิยมรักใคร่ การลอกเลียนแบบนี้อาจก้าวไปถึงการถ่ายแบบโดยพยายามทำตนให้เหมือนกับบุคคลที่ตนอยากเป็น พวกเดียวกันกับเขา ความประทับใจที่รุนแรงก็มีส่วนในการสร้างทัศนคติเช่นเดียวกัน เช่น เคยเห็นภาพยนตร์แสดงถึงความโหดเหี้ยมของนาซี ก็เกิดทัศนคติไม่ดีต่อนาซี หรือแม้แต่บุคลิกภาพก็มีผลต่อการเกิดของทัศนคติ เช่น คนที่มีบุคลิกภาพแบบชอบแสดงออก (Extrovert) จะมีทัศนคติที่ชอบสังคม ไม่ต่อต้านสังคม

หน้าที่ของทัศนคติ

1. หน้าที่ในการเป็นเครื่องมือ ปรับเปลี่ยน หรือใช้ประโยชน์ (Instrumental, Adjustive, Utilitarian Function) หน้าที่ของทัศนคติประการนี้เกิดจากการตระหนักในข้อเท็จจริงที่ว่าบุคคลพยายามที่จะให้ได้มาซึ่งรางวัลให้มากที่สุด และพยายามที่จะลดการถูกลงโทษให้น้อยลงที่สุดด้วย ดังนั้น ทัศนคติซึ่งทำหน้าที่ในการปรับตัวนี้ จะเป็นหนทางเพื่อมุ่งสู่การบรรลุเป้าหมาย ซึ่งทำให้เกิดความพึงพอใจ หรือหลีกเลี่ยงสิ่งที่ไม่ปรารถนาอันทำให้เกิดความไม่พึงพอใจ ซึ่งเป็นเรื่องของการใช้ประโยชน์ หรือการให้ได้มาซึ่งประโยชน์ ทัศนคติที่เกิดขึ้นมาโดยพิจารณาในแง่การปรับตัวนี้จะขึ้นอยู่กับความรู้ ทั้งในปัจจุบันและในอดีตของการใช้ประโยชน์หรือได้ประโยชน์จากสิ่งต่าง ๆ รอบๆ ตัวของบุคคลบุคคลหนึ่ง นอกจากนี้ความชัดเจน ความถาวร ความใกล้เคียงของรางวัลและการลงโทษ ซึ่งสัมพันธ์กับกิจกรรมและเป้าหมายของบุคคล จะเป็นปัจจัยเกี่ยวข้องที่สำคัญ ทั้งนี้เพราะทัศนคติและนิสัยจะเกิดจากสิ่งต่าง ๆ รวมตลอดถึงบุคคลและสัญลักษณ์ที่ช่วยให้เขาตอบสนองความต้องการของเขา ยิ่งสิ่งนั้น ๆ ก่อให้เกิดความพึงพอใจได้มากและมีลักษณะแน่นอนชัดเจน เขาจะยิ่งรับรู้ว่าสิ่งนั้นเกี่ยวข้องกับความสุข และยิ่งจะทำให้เกิดทัศนคติใน

ทางบวก ดังนั้นจะเห็นได้ว่าในการบริหารจึงพยายามสร้างทัศนคติในทางบวกนี้ โดยการจัดให้มีโครงการต่างๆ ที่จะช่วยตอบสนองความต้องการของบุคคลอื่นทำให้เกิดความพึงพอใจ เช่น มีเครื่องอำนวยความสะดวกต่างๆ ให้ มีผลประโยชน์เกื้อกูลให้ นอกจากนั้นความสม่ำเสมอของรางวัลและการลงโทษ ก็เป็นประเด็นที่สำคัญในการทำให้บุคคลมุ่งสู่วัตถุประสงค์ อันทำให้เกิดความพึงพอใจ หรือหลีกเลี่ยงสิ่งที่ทำให้เกิดความไม่พึงพอใจ

2. ทำหน้าที่ในการป้องกันตนเอง (Ego – Defense Function) โดยปกติบุคคลจะไม่เพียงแต่สนใจเกี่ยวกับโลกภายนอกเท่านั้น แต่เขาจะให้ความสนใจกับตัวของเขาเองอย่างมาก เมื่อบุคคลเผชิญกับข่าวสารข้อมูล หรือเหตุการณ์ต่างๆ ที่มีลักษณะคุกคามเขา เขาจะใช้กลไกในการป้องกันตนเอง ซึ่งจะเป็นการช่วยลดความกระวนกระวายใจอันเนื่องมาจากปัญหาต่างๆ เหล่านั้น กลไกนี้เรียกกันว่า กลไกการป้องกันตนเอง (Ego – Defense Mechanism) ซึ่งอาจแบ่งออกเป็น 2 กลุ่มใหญ่ ๆ คือ กลุ่มสุดโต่ง อันได้แก่กรณีที่เกิดความบกพร่องอย่างมาก ดังนั้นจึงจำเป็นต้องปฏิเสธหรือหลีกเลี่ยงข้อมูล เหตุการณ์ต่างๆ เหล่านั้นโดยสิ้นเชิง ได้แก่ การสร้างภาพหรือความฝันประหลาด ๆ ของพวกที่เป็นจิตประสาท เป็นต้น ส่วนอีกกลุ่มหนึ่งนั้นจะเป็นกรณีที่มีความบกพร่องน้อย ดังนั้น จึงมีความจำเป็นต้องใช้กลไกเพื่อการบิดเบือนข้อมูลดังกล่าวเช่นกัน แต่ไม่ถึงขั้นปฏิเสธโดยสิ้นเชิง ได้แก่ การกล่าวโทษผู้อื่น (Projection) การหาเหตุผลมาอธิบาย (Rationalization) เป็นต้น โดยทั่วไปบุคคลทุกคนจะใช้กลไกการป้องกันตนเองนี้ หากต่างกัน ในแง่ความมากน้อย ในกรณีที่ใช้กลไกมากทัศนคติของบุคคลนั้นจะทำหน้าที่ในการป้องกันตนเองมากกว่าคนอื่น และบุคคลมักจะใช้กลไกดังกล่าวโดยไม่รู้ตัว และกระทำการป้องกันตนเองโดยไม่รู้เหตุผลด้วยเหมือนกัน

3. หน้าที่ในการแสดงออกซึ่งค่านิยม (Value – Expressive Function) ในขณะที่ทัศนคติบางอย่างทำหน้าที่ปกป้องบุคคลจากการคุกคามหรือความไม่พึงพอใจ ทัศนคติบางอย่างก็ทำหน้าที่ของการแสดงออกซึ่งค่านิยมที่สำคัญ ๆ ของบุคคลนั้น ๆ ซึ่งเป็นการแสดงถึงชนิดของบุคคลที่เขาคิดว่าเป็นตัวเขา เช่น เป็นนักอนุรักษ์นิยม นักเสรีนิยม เป็นต้น การที่บุคคลได้แสดงถึงทัศนคติซึ่งสะท้อนถึงความเชื่อของเขาและมโนภาพของเขา จะทำให้เขาเกิดความพึงพอใจในขั้นนี้ บุคคลจะไม่เห็นว่าเงินหรือการได้รับการยอมรับในสังคมเป็นสิ่งที่เขาปรารถนา หากแต่เป็นการสร้างเอกลักษณ์หรือความเป็นตัวของตัวเอง และย้ำความคิดของเขาที่ทำให้เขาเป็นเขา ทัศนคติในการแสดงออกซึ่งค่านิยมมิได้เพียงทำให้เข้าใจมโนภาพของตนเองเท่านั้น แต่ยังผสมผสานมโนภาพตนเองเข้ากับความต้องการที่บุคคลปรารถนา อาทิ ด้วยการแต่งตัวหรือการพูด เด็กวัยรุ่นจะสร้างเอกลักษณ์ของเขาให้คล้ายกับกลุ่มเพื่อนที่เขาชื่นชอบอีกด้วย

4. หน้าที่ในด้านความรู้ (Knowledge Function) โดยทั่วไปบุคคลจะแสวงหาความรู้ เพื่อช่วยอธิบายถึงสิ่งต่าง ๆ ที่ยุ่งเหยิงสับสนรอบ ๆ ตัวเขา ขณะเดียวกันบุคคลจะต้องการมาตรฐาน หรือกรอบของการอ้างอิงที่จะช่วยทำให้เขาเข้าใจในโลก โดยเฉพาะในแง่สังคมที่อยู่รอบตัวเขา นั้น และทัศนคติจะช่วยทำหน้าที่ของมาตรฐานนี้ ดังนั้นความแน่ชัดหรือความหมายและความสม่ำเสมอ หรือความแน่นอน จึงเป็นการเน้นย้ำที่ดีสำหรับปทัสฐาน (Norms) ในวัฒนธรรมหนึ่งๆ มิฉะนั้น แล้วในการพยายามทำความเข้าใจในจักรวาลที่รอบตัวเขา บุคคลก็จะมีแต่ความงงงวย อาทิ Stereotype นั้นเป็นภาพเกี่ยวกับโลกที่มีการจัดระเบียบและมีความสม่ำเสมอ แม้ Stereotype จะไม่เป็นภาพสมบูรณ์ที่สุด แต่ก็ยังเป็นภาพที่พอเพียงซึ่งเป็นที่ยอมรับกัน อย่างไรก็ตามความรู้หรือ ข่าวสารข้อมูลใหม่ๆ จะไม่สามารถเปลี่ยนแปลงทัศนคติเก่าๆ ได้ เว้นเสียแต่ว่าความรู้ในทัศนคติ ที่มีอยู่เดิมนั้นไม่พอเพียง ไม่สมบูรณ์ หรือไม่สม่ำเสมอ

การเปลี่ยนแปลงทัศนคติ

การกระตุ้นให้มีการเปลี่ยนแปลงและการเปลี่ยนแปลงทัศนคตินั้น แม้จะเป็นเรื่องที่ ใกล้เคียงกัน แต่ก็ก็เป็นปัญหาที่ต่างกัน การกระตุ้นให้มีการเปลี่ยนแปลงนี้เป็นเรื่องเกี่ยวกับข้อเท็จจริง ที่ว่าบุคคลนั้นจะมีอคติในการแสดงออกซึ่งพฤติกรรม และพฤติกรรมของเขานั้นจะอยู่ภายใต้อิทธิพล หลายอย่าง ดังนั้น การกระตุ้นให้มีการเปลี่ยนแปลงในทัศนคติจึงเกี่ยวข้องกับสภาพแวดล้อมที่ เหมาะสมที่จะช่วยกระตุ้นทัศนคติหนึ่งๆ เช่น การสร้างบรรยากาศ เป็นต้น

ประเด็นสำคัญที่เกี่ยวข้องกับการกระตุ้นให้มีการเปลี่ยนแปลงทัศนคติอีกประเด็นหนึ่ง ก็คือ การขึ้นอยู่กับความจำเป็นหรือความต้องการบางประการของบุคคลที่จะเปลี่ยนทัศนคติหรือสิ่งที่เกี่ยวข้อง บางประการในสภาพแวดล้อม และสภาพที่นำไปสู่การเปลี่ยนแปลงทัศนคติ ที่สำคัญไปกว่านั้น ก็คือ การแสดงออกซึ่งทัศนคติดั้งเดิมที่มีอยู่หรือความคาดหวังของทัศนคติดังกล่าวไม่ก่อให้เกิด ความพึงพอใจซึ่งสัมพันธ์กับความต้องการของบุคคลนั้นเสียแล้ว กล่าวอีกนัยหนึ่งก็คือ เมื่อทัศนคติ ไม่ทำหน้าที่ดังที่ควรจะเป็น และบุคคลรู้สึกถูกขวางกั้นหรือเกิดความคับข้องใจ บุคคลก็จะทำ การปรับเปลี่ยนทัศนคติของตนให้เหมาะสมกับสภาพแวดล้อม

ส่วนการเปลี่ยนแปลงทัศนคตินั้นเป็นเรื่องเกี่ยวข้องโดยตรงกับการเรียนรู้ ซึ่งทัศนคติ นั้นเกิดจากการเรียนรู้ ดังนั้นการเปลี่ยนแปลงทัศนคติจึงอาจเกิดขึ้นได้ก็ด้วยการเรียนรู้เช่นกัน และ เมื่อทัศนคติที่มีมาจากประสบการณ์ส่วนบุคคล ครอบครัว สังคมที่ตนเป็นสมาชิก หรืออาจ กล่าวรวม ๆ ได้ว่า มาจากการเรียนรู้ทางสังคม (Social Learning) ฉะนั้นการเปลี่ยนแปลงก็ อาจเปลี่ยนได้โดยแนวทางเดียวกัน การเรียนรู้ทางสังคมจะปลูกฝังความคิด ความเชื่อต่าง ๆ ให้ แก่บุคคล และหากจะเปลี่ยนทัศนคติซึ่งเป็นผลผสมผสานของความรู้ ความเข้าใจ ความเชื่อ รวมตลอดถึงอารมณ์ของบุคคลแล้ว ก็ต้องให้ข้อมูลแก่ผู้นั้นโดยตรง เช่น ให้มีประสบการณ์

โดยตรง สาธิตให้ดู แสดงบทบาทสมมติให้มีส่วนร่วม เป็นต้น หรือให้ข้อมูลโดยทางอ้อม เช่น
ชี้แจง อภิปราย การอ่าน การซักถาม และวิธีการอื่น ๆ เป็นต้น ทั้งนี้ เพื่อมุ่งเปลี่ยนแปลงหรือ
ลบความรู้ความเชื่อเดิมที่มีอยู่ และก้าวไปถึงการเพิ่มเติม เสริมสร้างพัฒนาหรือต่อยอดความเชื่อ
ต่าง ๆ

จะเห็นได้ว่า การเปลี่ยนแปลงทัศนคตินี้ เป็นเรื่องที่ต้องทำความเข้าใจได้ไม่ยากนัก
แต่การเปลี่ยนแปลงทัศนคติในความเป็นจริงเป็นเรื่องที่ทำได้ไม่ง่ายเลย แต่เมื่อใดที่ทัศนคติได้ถูก
สร้างขึ้นมา ทัศนคตินั้นจะกลายเป็นส่วนหนึ่งของบุคคลนั้น ด้วยเหตุนี้ ทัศนคติจึงมีความสำคัญ
อย่างยิ่ง เพราะการเปลี่ยนแปลงทัศนคติ นับเป็นการเปลี่ยนแปลงบุคคลนั้น ๆ เลยทีเดียว

นโยบายรัฐบาลกองทุนหมู่บ้านและชุมชนเมือง

นโยบายเร่งด่วนของรัฐบาลซึ่งได้แถลงต่อรัฐสภา เมื่อวันที่ 26 กุมภาพันธ์ 2544
ในการจัดตั้งกองทุนหมู่บ้านและชุมชนเมือง แห่งละ 1 ล้านบาท เพื่อเป็นแหล่งเงินทุนหมุนเวียน
ในการลงทุนสร้างอาชีพเสริม และสร้างรายได้ให้แก่ประชาชนในชุมชนและวิสาหกิจขนาดเล็กใน
ครัวเรือนกองทุนหมู่บ้านและชุมชนเมือง ถือเป็นกลไกสำคัญในการต่อสู้กับปัญหาความยากจนของ
ประชาชนในประเทศที่กำลังประสบอยู่และเป็นปัญหาที่ต้องได้รับการแก้ไขอย่างเร่งด่วน ทั้งนี้
เพื่อเป็นภาระหรือสร้างกระบวนการพึ่งพาตนเองของหมู่บ้านและชุมชนในด้านการเรียนรู้ การสร้าง
และพัฒนาความคิดริเริ่มเพื่อการแก้ไขปัญหาและเสริมสร้างศักยภาพ ทั้งด้านเศรษฐกิจและสังคม
ของประชาชนในหมู่บ้านและชุมชน

กองทุนหมู่บ้านและชุมชนเมือง คือ กองทุนที่เกิดขึ้นตามนโยบายของรัฐบาล โดย
รัฐบาลจัดสรรเงินอุดหนุนให้แก่หมู่บ้านและชุมชน เพื่อเป็นแหล่งเงินทุนหมุนเวียนภายในหมู่บ้าน
และชุมชน พร้อมทั้งเสริมสร้างและพัฒนาหมู่บ้านและชุมชนเมืองให้มีขีดความสามารถในการจัด
ระบบบริหารจัดการเงินกองทุนหมุนเวียนในหมู่บ้านและชุมชนกันเอง โดยแบ่งออกเป็น 2 ระดับ
กองทุน คือ

1. กองทุนหมู่บ้านและชุมชนเมืองแห่งชาติ เป็นกองทุนรวมในระดับชาติเพื่อจัดสรร
ให้แก่หมู่บ้าน/ชุมชนเมือง ตามหลักเกณฑ์ที่คณะกรรมการกองทุนหมู่บ้านและชุมชนเมืองกำหนด
2. กองทุนหมู่บ้าน คือ กองทุนหมุนเวียนในหมู่บ้านหรือชุมชน เมื่อเริ่มก่อตั้งจะ
ได้รับเงินอุดหนุนจากกองทุนหมู่บ้านและชุมชนเมืองแห่งชาติ หมู่บ้าน/ชุมชนละ 1 ล้านบาท เพื่อ
บริหารจัดการให้ประชาชนในหมู่บ้าน/ชุมชน กู้ยืมตามประเภทและอัตราดอกเบี้ยต่ำ ตามหลักเกณฑ์
ที่คณะกรรมการกองทุนและชุมชนเมืองแห่งชาติกำหนด

ปรัชญาของกองทุน

1. เสริมสร้างสำนึกความเป็นชุมชนและท้องถิ่น

2. ชุมชนเป็นผู้กำหนดอนาคต และการจัดการหมู่บ้านและชุมชน ด้วยคุณค่าและภูมิปัญญาของตนเอง

3. เกื้อกูลประโยชน์ต่อผู้ด้อยโอกาสในหมู่บ้านและชุมชน

4. เชื่อมโยงกระบวนการเรียนรู้ร่วมกันระหว่างชุมชน ราชการ เอกชน และประชาสังคม

5. กระจายอำนาจให้ท้องถิ่น และพัฒนาประชาธิปไตยพื้นฐาน

วัตถุประสงค์

1. เป็นแหล่งเงินทุนหมุนเวียนในหมู่บ้านและชุมชนสำหรับการลงทุนเพื่อพัฒนาอาชีพ สร้างงาน สร้างรายได้หรือเพิ่มรายได้ การลดรายจ่าย การบรรเทาเหตุฉุกเฉิน และความจำเป็นเร่งด่วน และสำหรับการนำไปสู่การสร้างกองทุนสวัสดิภาพที่ดีแก่ประชาชนในหมู่บ้านและชุมชน

2. ส่งเสริมและพัฒนาหมู่บ้านและชุมชนให้มีขีดความสามารถในการจัดระบบ และบริหารจัดการกองทุนของตนเอง

3. เสริมสร้างกระบวนการพึ่งพาตนเองของหมู่บ้านและชุมชนเมืองในการเรียนรู้ การเสริมสร้างศักยภาพและส่งเสริมเศรษฐกิจพอเพียงในหมู่บ้านและชุมชน

4. กระตุ้นเศรษฐกิจ ในระดับฐานรากของประเทศรวมทั้งเสริมสร้างภูมิคุ้มกันทางเศรษฐกิจและสังคมของประเทศในอนาคต

5. เสริมสร้างศักยภาพและความเข้มแข็งทั้งทางด้านเศรษฐกิจและสังคมของประชาชนในหมู่บ้านหรือชุมชน

หลักการสำคัญของกองทุนหมู่บ้านและชุมชนเมือง

การจัดตั้งและการบริหารกองทุนหมู่บ้านจะประสบความสำเร็จได้ ควรประกอบด้วยหลักสำคัญ 4 ประการ (ไพศาล ธีวรงค์ชัย และคนอื่นๆ 2544 : 12)

1. ความพร้อมของหมู่บ้านและชุมชน ทั้งความพร้อมของคนและครอบครัว การควบคุมดูแลกันเองในหมู่บ้านและชุมชน ประสพการณ์ในการบริหารจัดการกองทุนสังคมของหมู่บ้านและชุมชนเอง เช่น กลุ่มออมทรัพย์ ธนาคารหมู่บ้าน กองทุนอาชีพ กองทุนสวัสดิการ ฯลฯ

2. การบริหารจัดการการเงินกองทุนหมุนเวียนของหมู่บ้าน ทั้งในส่วนของเงินอุดหนุนจากกองทุนหมู่บ้านและชุมชนเมืองแห่งชาติ กับกองทุนทางสังคมของชุมชน และกองทุนที่หน่วยงานราชการจัดตั้งขึ้นเพื่อให้กองทุนดังกล่าวมีการบริหารจัดการให้สอดคล้องและเกื้อกูลกัน

3. การปฏิรูประบบราชการแผ่นดิน ตามแนวทางให้หมู่บ้านและชุมชนเป็นศูนย์กลาง
ในการพัฒนา การพัฒนาเป็นของหมู่บ้านและชุมชนโดยส่วนราชการเป็นผู้สนับสนุนในด้านวิชาการ

และการจัดการกองทุน

4. การติดตามประเมินผล โดยมีตัวชี้วัดประสิทธิภาพของกองทุน ทั้งในด้านเศรษฐกิจ
สังคม และการพึ่งพาตนเองเพื่อความโปร่งใส มีประสิทธิภาพ

แหล่งที่มาของเงินทุน

กองทุนหมู่บ้านและชุมชนเมืองประกอบด้วยเงินและทรัพย์สิน ดังนี้

1. เงินอุดหนุนที่ได้รับจากรัฐบาลในการจัดสรรจากงบประมาณรายจ่าย
2. เงินหรือทรัพย์สินที่มีผู้บริจาคให้กับกองทุน
3. เงินกู้ยืม
4. ดอกผลหรือผลประโยชน์ที่เกิดจากกองทุน
5. เงินหรือทรัพย์สินอื่น ๆ ที่กองทุนได้รับไม่ว่ากรณีใด ๆ

หลักการจัดสรรเงิน

คณะกรรมการกองทุนหมู่บ้านและชุมชนเมืองแห่งชาติมีหลักการในการจัดสรรเงินให้แก่
กองทุนหมู่บ้านและชุมชนเมือง ดังนี้ (สำนักงานคณะกรรมการกองทุนหมู่บ้านและชุมชนเมือง
แห่งชาติ 2544 : 4)

1. ความพร้อม ความสนใจ และการมีส่วนร่วมของประชาชนในหมู่บ้านหรือชุมชน
เมือง
2. ความพร้อมของคณะกรรมการกองทุน ที่เน้นความพร้อมของบุคคลทั้งในด้านความรู้
และประสบการณ์ในการบริหารจัดการกองทุน
3. ความพร้อมของระบบการตรวจสอบและประเมินผลการดำเนินงานของคณะกรรมการ
กองทุนโดยสมาชิก
4. ความพร้อมของการบริหารจัดการ ที่สอดคล้องและเกื้อกูลกันระหว่างกองทุนหมู่บ้าน
หรือชุมชนเมืองกับกองทุนอื่น ๆ ที่หน่วยงานราชการจัดตั้งขึ้นในหมู่บ้านหรือชุมชนเมือง

กลไกในการบริหารกองทุน

ไพศาล รวีรัชชัย (2544 : 14) ได้สรุปกลไกในการบริหารกองทุน ไว้ดังนี้

1. ระดับชาติ

1.1 คณะกรรมการกองทุนหมู่บ้านและชุมชนเมืองแห่งชาติ (กทบ.) มีหน้าที่ใน
การกำหนดนโยบายแผนการดำเนินงาน

1.2 สำนักงานคณะกรรมการกองทุนหมู่บ้านและชุมชนเมืองแห่งชาติใน
สำนักเลขาธิการนายกรัฐมนตรี ทำหน้าที่เป็นสำนักงานเลขานุการของคณะกรรมการ

1.3 คณะอนุกรรมการสนับสนุนการดำเนินงานกองทุนหมู่บ้านส่วนกลาง ประกอบด้วยผู้แทนกระทรวงต่าง ๆ ที่เกี่ยวข้อง สถาบันการศึกษา ภาคเอกชน องค์กรพัฒนา เอกชน และตัวแทนประชาชนเป็นองค์ประกอบ มีหน้าที่ในการปฏิรูประบบราชการ บูรณาการ การทำงานร่วมกัน เพื่อสนับสนุนการทำงานของคณะอนุกรรมการ ติดตามและสนับสนุน การดำเนินงานกองทุนหมู่บ้านระดับจังหวัดและคณะกรรมการกองทุนหมู่บ้าน

1.4 คณะอนุกรรมการที่เกี่ยวกับการเตรียมการจัดตั้งกองทุนหมู่บ้านและชุมชนเมือง แห่งชาติ โดยมีองค์ประกอบ 3 ฝ่าย คือ ภาคราชการ ภาคเอกชน และภาคประชาชน เพื่อ ทำหน้าที่เกี่ยวกับนำนโยบายของคณะกรรมการไปจัดทำเป็นแนวทางปฏิบัติ รวมทั้งกฎหมายและ ระเบียบที่เกี่ยวข้อง

2. ระดับจังหวัด มีคณะอนุกรรมการติดตามและสนับสนุนการดำเนินงานกองทุนหมู่บ้าน ระดับจังหวัด ประกอบด้วย ส่วนราชการที่เกี่ยวข้องในจังหวัด สถาบันการศึกษาทั้งภาครัฐและ เอกชน ภาคเอกชน องค์กรพัฒนาเอกชน และตัวแทนประชาชน ทำหน้าที่ในการประเมินและ เตรียมความพร้อม ติดตาม/ตรวจสอบ สนับสนุนด้านวิชาการ และการจัดการแก่คณะกรรมการ กองทุนหมู่บ้าน

3. คณะกรรมการกองทุนหมู่บ้าน ประกอบด้วยตัวแทนของกลุ่มและองค์กรประชาชน ในหมู่บ้าน ซึ่งได้มาด้วยวิธีชาวบ้านเลือกกันเองในหมู่บ้าน จำนวน 15 คน วิธีเลือก องค์ประกอบ อำนาจหน้าที่ ให้เป็นไปตามระเบียบที่คณะกรรมการกำหนด

แผนภูมิโครงสร้างกลไกในการบริหารกองทุน

แผนภูมิโครงสร้างกลไกในการบริหารกองทุนปรากฏดังภาพที่ 2.1



ภาพที่ 2 แผนภูมิโครงสร้างกลไกในการบริหารกองทุนหมู่บ้านและชุมชนเมือง

การเตรียมความพร้อมในการจัดตั้งกองทุนหมู่บ้านและชุมชนเมือง

ประชาชนในหมู่บ้านหรือชุมชนเมืองจะต้องร่วมมือกันเพื่อเตรียมความพร้อมในการจัดตั้ง

กองทุนหมู่บ้านและชุมชนเมืองตามขั้นตอน ดังนี้

1. สร้างจิตสำนึก และกระบวนการเรียนรู้ร่วมกัน

1.1 สร้างจิตสำนึกร่วมกันของประชาชนในการเป็นเจ้าของกองทุนที่จะต้องร่วมกันบริหารจัดการ โดยประชาชนเพื่อประชาชนของหมู่บ้านหรือชุมชนเมือง

1.2 สร้างกระบวนการเรียนรู้ร่วมกัน เพื่อให้ทราบนโยบาย กลไก แนวทางการบริหารจัดการกองทุนของตนเอง

1.3 สร้างกระบวนการมีส่วนร่วมของประชาชนในการดำเนินการ และบริหารจัดการกองทุน เริ่มจากร่วมรับรู้ ร่วมคิด ร่วมทำ ร่วมติดตามตรวจสอบ ร่วมรับผลประโยชน์ ตลอดจนร่วมสร้างกองทุนไปสู่ความยั่งยืนต่อไป

2. คัดเลือกกรรมการกองทุน จัดเวทีชาวบ้าน เพื่อเลือกสรรคณะกรรมการกองทุนจำนวนไม่น้อยกว่า 9 คน แต่ไม่เกิน 15 คน ประกอบด้วยกรรมการทั้งชายและหญิง ในสัดส่วนเท่าเทียมกัน ทั้งนี้หมายถึง มีจำนวนเท่ากันหรือใกล้เคียงกัน ขึ้นอยู่กับเวทีชาวบ้านที่เกี่ยวกับจำนวนและวิธีการเลือกสรรคณะกรรมการกองทุน ตามระเบียบของคณะกรรมการกองทุนหมู่บ้านและชุมชนเมืองแห่งชาติ ดังนี้

2.1 องค์กรประชุมของเวทีชาวบ้าน คือจำนวนสามในสี่ของจำนวนครัวเรือนทั้งหมดของหมู่บ้าน หรือชุมชนเมือง

2.2 ร่วมกันกำหนดวิธีการและดำเนินการเลือกกันเอง

2.3 เลือกคณะกรรมการกองทุน ในช่วงระยะเวลาที่คณะกรรมการกองทุนหมู่บ้านและชุมชนเมืองกำหนด

2.4 เลือกคนดีมีความรู้ ประสบการณ์ อีกทั้งมีคุณสมบัติและไม่มีลักษณะต้องห้ามตามที่คณะกรรมการกองทุนหมู่บ้านและชุมชนเมืองแห่งชาติกำหนด

3. จัดทำระเบียบข้อบังคับ เมื่อดำเนินการเลือกคณะกรรมการกองทุนแล้ว คณะกรรมการกองทุนและประชาชนร่วมกันจัดทำระเบียบข้อบังคับ หลักเกณฑ์ และวิธีการเกี่ยวกับการบริหารกองทุน (กติกา) กองทุนหมู่บ้านและชุมชนเมืองตนเอง โดยมีแนวทางดังนี้

3.1 ประเด็นที่ต้องเป็นไปตามระเบียบที่คณะกรรมการกองทุนหมู่บ้านและชุมชนเมืองแห่งชาติกำหนด คือ

(1) วงเงินกู้ยืมรายหนึ่งไม่เกินสองหมื่นบาท หากเกินต้องให้สมาชิกพิจารณาวินิจฉัยชี้ขาด แต่รายหนึ่งต้องไม่เกินห้าหมื่นบาท

(2) ระยะเวลาชำระคืนเงินกู้ยืมไม่เกินหนึ่งปี

3.2 ประเด็นอื่น ๆ คณะกรรมการกองทุนโดยความเห็นชอบของสมาชิกเป็นผู้

กำหนด

4. การจัดตั้งกองทุนหมู่บ้านและชุมชนเมือง เมื่อจัดทำระเบียบ ข้อบังคับ หลักเกณฑ์ และวิธีการบริหารจัดการกองทุนแล้ว คณะกรรมการกองทุนและสมาชิกจะต้องร่วมกันดำเนินการ ตามกติกาที่วางไว้ เช่น

- 4.1 การรับสมาชิก
- 4.2 การระดมทุน
- 4.3 การจัดทำระบบบัญชี
- 4.4 การจัดระบบตรวจสอบ
- 4.5 การมอบหมายภารกิจ ความรับผิดชอบของกรรมการ
- 4.6 อื่น ๆ

5. การขอรับการจัดสรรเงินจากรัฐบาล เมื่อกองทุนได้ดำเนินการจัดตั้งกองทุนเรียบร้อยแล้ว สามารถขอรับการจัดสรรเงินจากคณะกรรมการกองทุนหมู่บ้านและชุมชนเมืองแห่งชาติ โดยมีขั้นตอนต่อไปนี้

5.1 การขอขึ้นทะเบียนกองทุนหมู่บ้านหรือชุมชนเมือง

(1) จัดทำแบบขอขึ้นทะเบียนตามแบบ กทบ. 2 ซึ่งขอรับแบบ กทบ. 2 จากคณะอนุกรรมการสนับสนุนระดับอำเภอ

(2) ยื่นแบบคำขอขึ้นทะเบียนกับธนาคารออมสินหรือธนาคารเพื่อการเกษตร และสหกรณ์การเกษตร ที่คณะกรรมการกองทุนหมู่บ้านและชุมชนเมืองแห่งชาติกำหนด พร้อมเอกสารที่เกี่ยวข้อง คือ ระเบียบ ข้อบังคับของกองทุน

(3) เปิดบัญชีกับธนาคาร

5.2 การประเมินความพร้อมกองทุน เมื่อกองทุนหมู่บ้านหรือกองทุนชุมชนเมือง ได้ยื่นขึ้นทะเบียนต่อธนาคารแล้ว คณะอนุกรรมการระดับอำเภอร่วมกับกองทุนหมู่บ้านจะประเมินความพร้อมในเรื่องต่างๆ ดังนี้

- (1) การคัดเลือกคณะกรรมการกองทุน
- (2) คุณสมบัติของคณะกรรมการกองทุน
- (3) ความรู้ ประสบการณ์ และความมั่นใจในการบริหารกองทุนของ

คณะกรรมการกองทุน

(4) ระเบียบ ข้อบังคับในการดำเนินการกองทุน

- (5) การมีส่วนร่วมของชาวบ้านหรือสมาชิกในการจัดการกองทุน
- (6) การปฏิบัติของสมาชิกตามระเบียบ และข้อบังคับของกองทุน

- (7) การเปิดบัญชีเงินฝากของกองทุน

5.3 รับเงินจัดสรร เมื่อคณะกรรมการกองทุนหมู่บ้านและชุมชนเมืองแห่งชาติอนุมัติเงินจัดสรรตามผลการประเมินความพร้อมแล้ว จะแจ้งให้กองทุนหมู่บ้านหรือชุมชนเมืองทราบเมื่อกองทุนได้รับแล้วให้ติดต่อธนาคารเพื่อทำหลักฐานการรับเงินจัดสรร โดยมีเอกสารดังต่อไปนี้

- (1) สมุดบัญชีเงินฝากของกองทุน

(2) มติที่ประชุม ซึ่งเห็นชอบและมอบหมายให้คณะกรรมการกองทุน เป็นผู้มีอำนาจในการทำนิติกรรมสัญญากับธนาคาร ไปแสดงต่อธนาคารฯ และมติดังกล่าวต้องให้ประธานกรรมการของกองทุนลงนามกำกับ และรับรองสำเนาครบทุกหน้า

- (3) บัตรประจำตัวประชาชนของคณะกรรมการกองทุน

6. เมื่อไม่ผ่านการประเมินความพร้อม กองทุนหมู่บ้านหรือกองทุนชุมชนเมืองที่ได้รับแจ้งว่าไม่ผ่านการประเมินความพร้อม ให้ดำเนินการเตรียมความพร้อมเรื่องต่างๆ ตามที่ได้รับแจ้งผลการประเมินความพร้อม โดยมีแนวทางและวิธีการดังนี้

6.1 แนวทางการเตรียมความพร้อม

คณะกรรมการกองทุนร่วมกับสมาชิกเตรียมความพร้อมตามแนวทางดังนี้

- (1) ร่วมมือและช่วยเหลือกันเองในหมู่บ้าน
- (2) ขอความช่วยเหลือจากกองทุนหมู่บ้านและกองทุนชุมชนเมืองที่ผ่านการประเมินความพร้อมแล้ว
- (3) ขอความช่วยเหลือจากคณะกรรมการสนับสนุนระดับจังหวัดและ

อำเภอ

- (4) การผสมผสานกันทั้ง 3 แนวทาง

6.2 วิธีการเตรียมความพร้อม

คณะกรรมการกองทุน ดำเนินการเพื่อให้เกิดความพร้อมด้วยวิธี ดังนี้

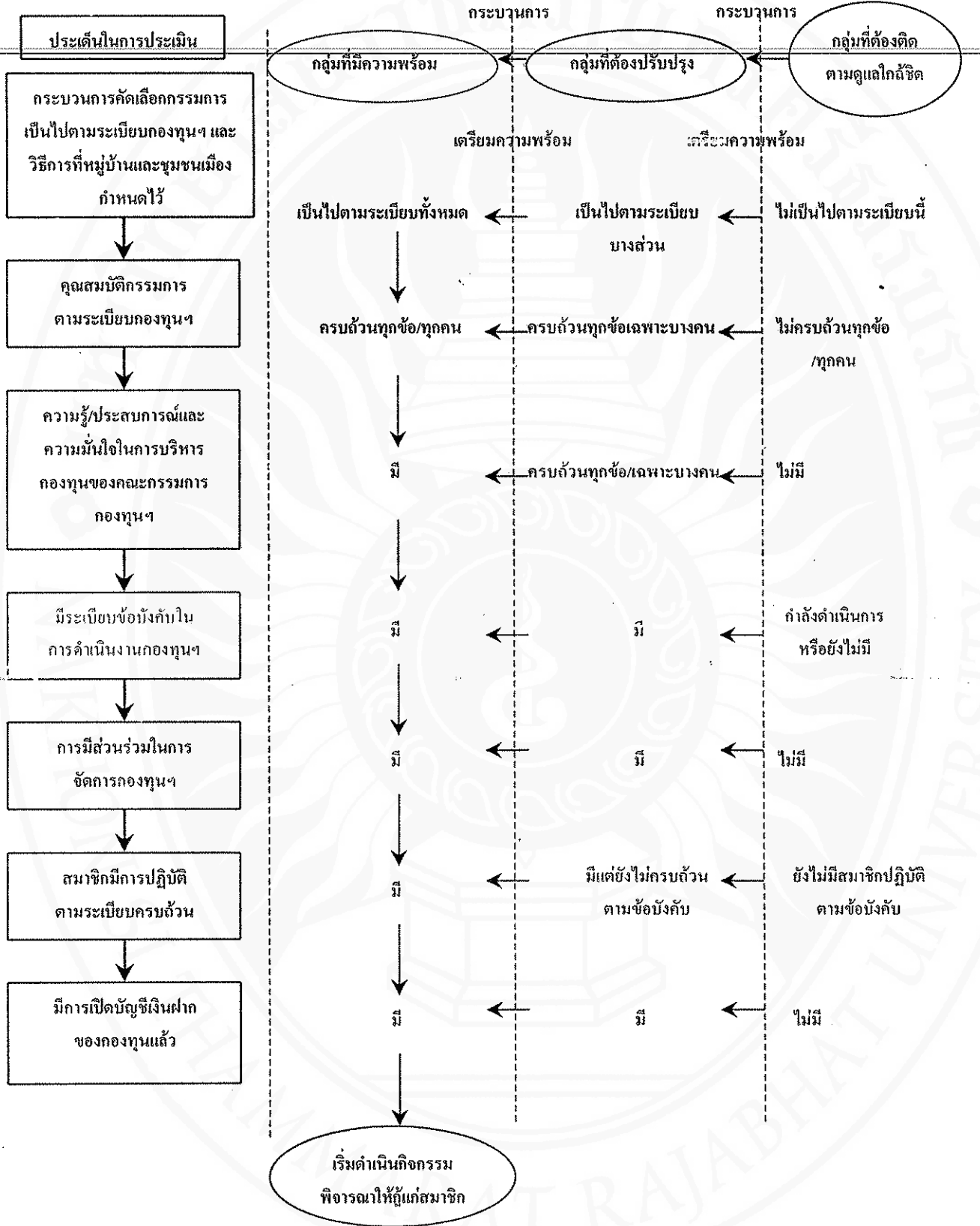
(1) สร้างกระบวนการเรียนรู้ร่วมกันในหมู่บ้านหรือชุมชน โดยการให้เครือข่ายกองทุนหมู่บ้านหรือชุมชนอื่นที่ผ่านการประเมินความพร้อมแล้ว เพื่อช่วยเหลือซึ่งกันและกัน

(2) การสนับสนุนความรู้ด้านวิชาการและการจัดการแก่คณะกรรมการกองทุนและสมาชิกจากคณะกรรมการสนับสนุนระดับจังหวัดและอำเภอ

6.3 เมื่อมีความพร้อมแล้ว

(1) เมื่อกองทุนมีความพร้อม คณะกรรมการกองทุนแจ้งคณะกรรมการ
สนับสนุนระดับอำเภอ เพื่อมาติดตามตรวจสอบ และรายงานคณะกรรมการสนับสนุนระดับ
จังหวัด

(2) คณะกรรมการกองทุนหมู่บ้านและชุมชนเมืองแห่งชาติ จะโอนเงินเข้า
กองทุน เมื่อได้รับรายงานจากคณะกรรมการสนับสนุนระดับจังหวัด
การเตรียมความพร้อมตามองค์ประกอบตัวชี้วัดการประเมินความพร้อมซึ่งมี
กระบวนการเตรียมความพร้อมตามภาพที่ 3



ภาพที่ 3 กระบวนการเตรียมความพร้อมของกองทุนหมู่บ้านและกองทุนชุมชนเมือง

ความสำเร็จของกองทุนหมู่บ้านและกองทุนชุมชนเมือง

กองทุนหมู่บ้านและกองทุนชุมชนเมือง จะประสบผลสำเร็จได้หากมีสิ่งเหล่านี้อยู่ใน

หมู่บ้านหรือชุมชนเมือง

1. ชาวบ้านมีจิตสำนึกร่วมกันในการเป็นเจ้าของกองทุน
2. ชาวบ้านมีส่วนร่วมในการกำหนดกติกาด้วยคุณค่าและภูมิปัญญาของตนเอง รวมทั้งเคารพในกติกาที่กำหนดร่วมกัน
3. มีคณะกรรมการกองทุนที่เป็นคนดี มีความรู้ ประสบการณ์ เสียสละและรับผิดชอบ
4. มีการสร้างกระบวนการมีส่วนร่วมทั้งการเรียนรู้ร่วมกัน คิดร่วมกัน ทำร่วมกัน ติดตามตรวจสอบร่วมกัน และรับผลประโยชน์ร่วมกันอย่างเป็นธรรม
5. มีความสามัคคี ความเอื้ออาทร เกื้อกูลผู้ด้อยโอกาส
6. มีการประสานความร่วมมือทั้งในด้านการเรียนรู้และกิจกรรมร่วมกัน ในลักษณะเครือข่ายกองทุนหมู่บ้านหรือชุมชนเมือง

แนวทางการจัดสรรเงินอุดหนุนกองทุนหมู่บ้าน

1. จัดสรรตามความพร้อมของหมู่บ้าน
2. ขั้นตอนการจัดสรรมีดังนี้
 - 2.1 จัดตั้งคณะกรรมการกองทุนหมู่บ้าน
 - 2.2 ยื่นคำขอขึ้นทะเบียนกองทุนหมู่บ้าน
 - 2.3 ประเมินความพร้อม
 - 2.4 จัดสรรให้กลุ่มที่มีความพร้อมก่อน
 - 2.5 เตรียมความพร้อมในกลุ่มที่ยังไม่ผ่านการประเมิน
 - 2.6 จัดสรรเพิ่มเติมในส่วนที่ผ่านการเตรียมความพร้อมแล้ว
3. การจัดตั้งคณะกรรมการกองทุนหมู่บ้าน การขึ้นทะเบียนกองทุนหมู่บ้าน และการประเมินความพร้อม ให้เป็นไปตามระเบียบ คำสั่ง แนวทาง/วิธีปฏิบัติ ที่คณะกรรมการกำหนด

4. วงเงินการจัดสรรแก่กองทุนหมู่บ้านที่มีความพร้อม กองทุนละ 1 ล้านบาท

การกู้ยืมกองทุนหมู่บ้าน

1. ผู้มีสิทธิกู้ยืม
 - 1.1 สมาชิกกลุ่ม/องค์กร ที่ขึ้นทะเบียนเป็นสมาชิกกองทุนหมู่บ้าน
 - 1.2 บัณฑิตบุคคล ซึ่งเป็นสมาชิกกองทุนหมู่บ้าน

1.3 ต้องปฏิบัติตามหลักเกณฑ์/เงื่อนไข และแบบฟอร์มที่คณะกรรมการกองทุนหมู่บ้านกำหนด ภายใต้กรอบหลักเกณฑ์/เงื่อนไขของคณะกรรมการ

2. ประเภทการให้กู้ยืม

2.1 พัฒนาอาชีพ

2.2 สร้างงาน

2.3 สร้าง และ/หรือ เพิ่มรายได้

2.4 ลดรายจ่าย

2.5 อุตสาหกรรม และ/หรือ วิสาหกิจขนาดเล็กร่วมครัวเรือน

2.6 เพื่อการฉุกเฉิน

3. ลักษณะการกู้ยืม มี 2 ลักษณะ คือ

3.1 กู้ยืมภายในหมู่บ้าน

3.2 กู้ยืมภายในเครือข่ายระหว่างหมู่บ้าน

4. สัดส่วนวงเงินกู้เพื่อการฉุกเฉินไม่ควรเกินร้อยละ 10 ส่วนประเภทอื่น ๆ ให้เป็นไปตามระเบียบที่คณะกรรมการกำหนด

5. ขั้นตอนในการให้กู้ยืม

5.1 ยื่นคำขอกู้/ยืม ต่อคณะกรรมการกองทุน

5.2 คณะกรรมการกองทุนดำเนินการพิจารณา

5.3 อนุมัติ

5.4 ทำสัญญา

5.5 เปิดบัญชีออมทรัพย์

5.6 โอนเงินเข้าบัญชี

การจัดทำระเบียบข้อบังคับกองทุนหมู่บ้าน

1. การจัดทำระเบียบข้อบังคับกองทุนหมู่บ้าน ประกอบด้วยหลักการสำคัญ 2 ประการ คือ ความเป็นอิสระในการบริหารจัดการของคณะกรรมการกองทุน และประสิทธิภาพในการบริหารกองทุนให้บรรลุวัตถุประสงค์

2. เพื่อให้สอดคล้องกับหลักการดังกล่าว คณะกรรมการจะกำหนดกรอบระเบียบข้อบังคับเป็นกรอบแนวทางหลักกว้าง ๆ เพื่อให้หมู่บ้านและชุมชนกำหนดรายละเอียดของระเบียบข้อบังคับให้สอดคล้องกับสภาพความเป็นจริงของประชาชนในหมู่บ้านและชุมชน

3. กรอบระเบียบข้อบังคับตามข้อ 2 ได้แก่

3.1 ประเภท สัดส่วน และระยะเวลาการให้กู้ยืม

3.2 การพิจารณาและอนุมัติเงินกู้

3.3 เงื่อนไขการส่งเสริมการออม

3.4 การคืนเงินต้นและดอกเบี้ย

3.5 อัตราดอกเบี้ย

3.6 การสมทบกองทุน

3.7 การจัดสรรกำไรกองทุน

3.8 การบัญชี

ฯลฯ

4. คณะกรรมการกองทุนหมู่บ้านจะต้องกำหนดระเบียบ ข้อบังคับ ภายใต้กรอบที่คณะกรรมการกำหนด โดยความเห็นชอบของสมาชิก

การบัญชี

1. การบัญชีกองทุนให้จัดทำตามแบบและหลักเกณฑ์ที่คณะกรรมการกำหนด
2. ให้คณะกรรมการกองทุนหมู่บ้านจัดทำรายงาน งบการเงิน ส่งคณะกรรมการติดตามและสนับสนุนกองทุนหมู่บ้านระดับจังหวัดภายในเก้าสิบวันนับแต่วันสิ้นปีบัญชีทุกปี ในทุกรอบปี เพื่อสอบบัญชีตามระเบียบที่คณะกรรมการกำหนด

การสมทบกองทุน

1. เพื่อสนับสนุนให้หมู่บ้าน/ชุมชน ผสมผสานกองทุนต่าง ๆ ในหมู่บ้านกับกองทุนหมู่บ้าน หากกลุ่ม/องค์กรที่มีกองทุนชาวบ้าน และมีความประสงค์จะรวมกองทุนกับกองทุนหมู่บ้าน ให้สามารถดำเนินการได้ตามระเบียบสมทบกองทุน ตามที่คณะกรรมการกำหนด
2. สำหรับกองทุนของรัฐให้หน่วยงานรับผิดชอบ ปรับปรุง แก้ไขระเบียบ ข้อบังคับ เพื่อเอื้ออำนวยให้กลุ่ม/องค์กร ในหมู่บ้านสามารถรวบรวมกองทุนกับกองทุนหมู่บ้านได้ตามความประสงค์
3. ในพระราชบัญญัติกองทุนหมู่บ้านและชุมชนเมือง ควรบรรจุอำนาจหน้าที่ของคณะกรรมการที่เกี่ยวกับการพิจารณากลับกรองของรัฐตามแผนงาน โครงการใหม่ ของหน่วยงานของรัฐที่เกี่ยวข้องกับกองทุน

ระบบการติดตาม ตรวจสอบและประเมินผล

1. ระบบการติดตามตรวจสอบภายใน

- 1.1 ระบบการติดตามตรวจสอบภายใน จัดให้มีกลไกเพื่อทำหน้าที่ติดตามตรวจสอบโดยให้เป็นบทบาทหน้าที่ของคณะกรรมการกองทุนหมู่บ้าน ผู้แทนกลุ่มและองค์กรที่เป็นสมาชิกกองทุนหมู่บ้านและผู้นำท้องถิ่น

1.2 การติดตามตรวจสอบ มี 2 ลักษณะ คือ

(1) ติดตามตรวจสอบการบริหารจัดการกองทุนและบัญชี

(2) ติดตามตรวจสอบสมาชิกผู้กู้ยืม

1.3 คณะกรรมการกองทุนหมู่บ้าน จะต้องจัดประชุมสมาชิกเพื่อรายงานผลการติดตามตรวจสอบตามข้อ (2) ทุกเดือน

2. ระบบการติดตามตรวจสอบภายนอก

2.1 ให้เป็นบทบาทของคณะอนุกรรมการระดับจังหวัด และ/หรือ คณะทำงานของคณะอนุกรรมการจังหวัด

2.2 ประเด็นการติดตามตรวจสอบ

(1) การจัดองค์กรและแผนการดำเนินงานของคณะกรรมการกองทุนหมู่บ้าน

(2) ความโปร่งใสในการบริหารกองทุน

(3) ปัญหาด้านวิชาการและการจัดการ

2.3 ให้มีการติดตาม/ตรวจสอบ และรายงานคณะกรรมการเป็นรายไตรมาส

3. การประเมินผล

3.1 ให้เป็นบทบาทขององค์กรอิสระ ได้แก่ สถาบันการศึกษา และ/หรือภาคเอกชน และ/หรือองค์กรพัฒนาชุมชน

3.2 ประเด็นการประเมินผล

(1) การใช้จ่ายตามวัตถุประสงค์

(2) การบริหารจัดการ การจัดองค์กรหมู่บ้าน การจัดทำบัญชี การกระจายของผู้ใช้ประโยชน์จากกองทุนตามหลักเกณฑ์/เงื่อนไข

(3) ผลการดำเนินการ

(4) ผลวิเคราะห์

(5) ข้อเสนอแนะ

4. การรายงานการประเมินผล โดยรายงานให้คณะกรรมการและคณะอนุกรรมการระดับจังหวัด โดยให้รายงาน 6 เดือน 12 เดือน และทุก 12 เดือน

กองทุนหมู่บ้าน หมู่ที่ 1 บ้านตลาดนอกท่า

กองทุนหมู่บ้าน หมู่ที่ 1 บ้านตลาดนอกท่า ตั้งอยู่ ณ วัดพรหมโลก หมู่ที่ 1 ตำบลพรหมโลก อำเภอพรหมคีรี จังหวัดนครศรีธรรมราช ได้รับโอนเงินเพื่อดำเนินงานกองทุนหมู่บ้านจากรัฐบาล เมื่อเดือนธันวาคม 2544 โดยมีวัตถุประสงค์ในการจัดตั้งกองทุนหมู่บ้าน ดังนี้

1. เพื่อเป็นแหล่งเงินทุนหมุนเวียนและให้บริการเงินกู้แก่สมาชิกกองทุนหมู่บ้าน
2. เพื่อส่งเสริมการออมทรัพย์ให้เกิดขึ้นในชุมชน
3. เพื่อสร้างงานและพัฒนาอาชีพเสริมรายได้ให้แก่สมาชิก
4. เพื่อเสริมสร้างคุณภาพชีวิตและปลูกฝังจิตสำนึกที่ดีให้กับหมู่บ้าน
5. เพื่อส่งเสริมและพัฒนาหมู่บ้าน และชุมชนให้มีขีดความสามารถในการบริหารและ

จัดการเงินทุนของตนเอง

6. เพื่อเสริมสร้างกระบวนการเรียนรู้และพึ่งพาตนเอง
7. เพื่อเสริมสร้างศักยภาพและความเข้มแข็งด้านเศรษฐกิจและสังคมให้เกิดขึ้นในหมู่บ้าน
8. เพื่อนำดอกผลที่ได้จากการบริหารจัดการกองทุน มาเป็นสวัสดิการให้กับสมาชิก

ข้อมูล ณ วันที่ 31 ธันวาคม 2545 มีสมาชิกกองทุนหมู่บ้าน จำนวน 270 คน สมาชิกได้กู้ยืมไปแล้ว 117 ราย เป็นเงิน 1,476,000 บาท ซึ่งถึงเวลาชำระคืน 71 ราย และสามารถคืนได้ 58 ราย คิดดอกเบี้ยเงินกู้ในอัตราร้อยละ 12 ต่อปี นอกเหนือจากเงินกองทุนหมู่บ้าน 1 ล้านบาทแล้ว ยังมีเงินในบัญชี 2 ของกองทุนหมู่บ้าน จำนวน 109,602.41 บาท จากการดำเนินงานกองทุนหมู่บ้าน ในปี 2545 มีการประชุมคณะกรรมการกองทุนหมู่บ้าน 12 ครั้ง ประชุมชาวบ้านหรือการเปิดเวทีชุมชน 2 ครั้ง ประชุมสามัญสมาชิกกองทุนหมู่บ้าน 1 ครั้ง กรรมการและสมาชิกกองทุนหมู่บ้านได้ร่วมกิจกรรม ร่วมประชุม ศึกษาดูงาน หรือแลกเปลี่ยนเรียนรู้กับกองทุนหมู่บ้านอื่น 4 ครั้ง และมีฐานะทางการเงิน สำหรับกิจกรรมกองทุน 1 ล้านบาท ณ วันที่ 31 ธันวาคม 2545 ดังนี้

สินทรัพย์	เงินสด	-	บาท
	เงินฝากธนาคาร	349,391.61	บาท
	ลูกหนี้	752,933.00	บาท
	รวมสินทรัพย์	1,102,324.61	บาท
หนี้สินและทุน	เงินกองทุน	1,000,000.00	บาท
	รายได้จากกองทุน	102,324.61	บาท
	รวมหนี้สินและทุน	1,102,324.61	บาท

และมีรายงานรายได้รายจ่าย ณ วันที่ 31 ธันวาคม 2545 สำหรับกิจกรรมกองทุน
1 ล้านบาท ดังนี้

รายได้	ดอกเบี้ยจากการให้กู้ยืม	87,871.00	บาท
	ค่าปรับ	12,360.00	บาท
	ดอกเบี้ยเงินฝากธนาคาร	2,093.61	บาท
รวมรายได้		102,324.61	บาท
รายจ่าย	ค่าใช้จ่ายดำเนินงาน	-	บาท
	ดอกเบี้ยจ่าย	-	บาท
	ค่าใช้จ่ายอื่น ๆ	-	บาท
รวมรายจ่าย		-	บาท
กำไรสุทธิ		102,324.61	บาท

จากกำไรสุทธิดังกล่าว คณะกรรมการกองทุนหมู่บ้านนำมาจัดสรร ดังนี้

1. เงินปันผลค่าหุ้น 10 %
2. เป็นเงินประกันความเสี่ยง 20%
3. เหลือคืนให้แก่ผู้กู้ 10%
4. เป็นค่าตอบแทนคณะกรรมการดำเนินการกองทุน 15%
5. เป็นทุนการศึกษาและพัฒนาอาชีพในชุมชน 10%
6. เป็นทุนเพื่อจัดสวัสดิการให้แก่สมาชิก 15%
7. เป็นทุนเพื่อสมทบกองทุนหมู่บ้าน 10%
8. เพื่อการสาธารณประโยชน์ของหมู่บ้าน 5%
9. อื่น ๆ ตามที่คณะกรรมการเห็นสมควร 5%

กองทุนหมู่บ้าน หมู่ที่ 6 บ้านในหมง

กองทุนหมู่บ้าน หมู่ที่ 6 บ้านในหมง ตั้งอยู่ ณ ศาลาประจำหมู่บ้าน หมู่ที่ 6 บ้านในหมง ตำบลพรหมโลก อำเภอพรหมคีรี จังหวัดนครศรีธรรมราช ได้รับโอนเงินเพื่อดำเนินงานกองทุนหมู่บ้านจากรัฐบาล เมื่อเดือนพฤศจิกายน 2544 โดยมีวัตถุประสงค์ในการจัดตั้งกองทุนหมู่บ้าน ดังนี้

1. เป็นแหล่งเงินทุนหมุนเวียนแก่สมาชิก
2. เป็นแหล่งพัฒนาอาชีพแก่สมาชิก
3. ส่งเสริมการออมทรัพย์

4. เสริมสร้างและกำหนดอนาคตของสมาชิกอย่างมีเป้าหมาย

5. เกื้อกูลประโยชน์ต่อกัน

ข้อมูล ณ วันที่ 31 ธันวาคม 2545 มีสมาชิกกองทุนหมู่บ้าน จำนวน 187 คน สมาชิกได้กู้ยืมไปแล้ว 68 ราย เป็นเงิน 1,000,000 บาท ซึ่งถึงเวลาชำระคืน 68 ราย และสามารถคืนได้ 67 ราย คิดดอกเบี้ยเงินกู้ในอัตราร้อยละ 6 ต่อปี นอกเหนือจากเงินกองทุนหมู่บ้าน 1 ล้านบาทแล้ว ยังมีเงินในบัญชี 2 ของกองทุนหมู่บ้าน จำนวน 269,060 บาท และเงินกองทุนฟื้นฟู 100,000 บาท จากการดำเนินงานกองทุนหมู่บ้าน ในปี 2545 มีการประชุมคณะกรรมการกองทุนหมู่บ้าน 4 ครั้ง ประชุมชาวบ้านหรือการเปิดเวทีชุมชน 4 ครั้ง ประชุมสามัญสมาชิกกองทุนหมู่บ้าน 2 ครั้ง กรรมการและสมาชิกกองทุนหมู่บ้านได้ร่วมกิจกรรม ร่วมประชุม ศึกษาดูงานหรือแลกเปลี่ยนเรียนรู้กับกองทุนหมู่บ้านอื่น 5 ครั้ง และมีฐานะทางการเงินสำหรับกิจกรรมกองทุน 1 ล้านบาท ณ วันที่ 31 ธันวาคม 2545 ดังนี้

สินทรัพย์	เงินสด	-	บาท
	เงินฝากธนาคาร	294,336.01	บาท
	ลูกหนี้	741,500.00	บาท
	รวมสินทรัพย์	1,035,836.01	บาท
หนี้สินและทุน	เงินกองทุน	1,000,000.00	บาท
	รายได้จากกองทุน	35,836.01	บาท
	รวมหนี้สินและทุน	1,035,836.01	บาท

และมีรายงานรายได้รายจ่าย ณ วันที่ 31 ธันวาคม 2545 สำหรับกิจกรรมกองทุน 1 ล้านบาท ดังนี้

รายได้	ดอกเบี้ยจากการให้กู้ยืม	33,825.00	บาท
	ค่าปรับ	-	บาท
	ดอกเบี้ยเงินฝากธนาคาร	2,011.01	บาท
	รวมรายได้	35,836.01	บาท
รายจ่าย	ค่าใช้จ่ายดำเนินงาน	-	บาท
	ดอกเบี้ยจ่าย	-	บาท
	ค่าใช้จ่ายอื่นๆ	-	บาท
รวมรายจ่าย	-	บาท	
กำไรสุทธิ		35,836.01	บาท

จากกำไรสุทธิดังกล่าว คณะกรรมการกองทุนหมู่บ้านนำมาจัดสรร ดังนี้

1. เป็นเงินปันผลค่าหุ้น 15%
2. เป็นเงินเฉลี่ยคืนให้แก่ผู้กู้ 5%
3. เป็นเงินค่าตอบแทนคณะกรรมการ 10%
4. เป็นทุนการศึกษาและพัฒนาอาชีพ 20%
5. เป็นเงินเพื่อสมทบกองทุน 25%
6. เป็นทุนเพื่อสาธารณประโยชน์ในหมู่บ้าน 10%
7. เป็นค่าวัสดุในการดำเนินงาน 15%

งานวิจัยที่เกี่ยวข้อง

กมลลักษณ์ ดิษยพันธ์ (2545 : บทคัดย่อ) ได้ศึกษาศักยภาพและปัญหาในการจัดการกองทุนหมู่บ้าน ในจังหวัดเชียงใหม่ พบว่า สมาชิกและคณะกรรมการกองทุนหมู่บ้านมีส่วนร่วมในกองทุนหมู่บ้านระดับปานกลางและติดตามลำดับ สำหรับปัญหาและข้อเสนอแนะในการจัดการกองทุนหมู่บ้านของสมาชิกและคณะกรรมการกองทุนหมู่บ้านส่วนใหญ่ คือ เงินกองทุนไม่เพียงพอ ควรปรับเพิ่มให้เหมาะสมกับขนาดของหมู่บ้าน อัตราดอกเบี้ยสูง ระยะเวลาการกู้สั้นเกินไป ควรปรับลดอัตราดอกเบี้ยและขยายระยะเวลาการกู้ยืมตามลักษณะโครงการ คณะกรรมการยังขาดเงินทุนในการบริหารจัดการ และค่าตอบแทน ควรมีการจัดสรรเงินทุนในภาวะบริหารจัดการค่าตอบแทนหรือเบี่ยงเฉลี่ยให้แก่คณะกรรมการให้เพียงพอ เพื่อเป็นสิ่งจูงใจในการปฏิบัติงาน ควรจัดเจ้าหน้าที่ที่เกี่ยวข้องมาดูแลช่วยเหลือเป็นระยะ ๆ ควรมีระยะเวลาในการศึกษาข้อมูลก่อนการจัดตั้งกองทุนหมู่บ้าน และควรมีการประสานงานกับหน่วยงานที่เกี่ยวข้อง เพื่อขยายผลกองทุนหมู่บ้าน เช่น ส่งเสริมอาชีพ และจัดหาตลาดผลผลิต เป็นต้น

ประภัสสร อูราสาย (2543 : บทคัดย่อ) ได้ศึกษาการมีส่วนร่วมของกรรมการหมู่บ้านในการจัดเก็บข้อมูลพื้นฐาน (จปฐ.) : ศึกษาเฉพาะกรณีอำเภอเขมราฐ จังหวัดอุบลราชธานี พบว่า กรรมการหมู่บ้านมีส่วนร่วมในการจัดเก็บข้อมูลความจำเป็นพื้นฐาน (จปฐ.) ในภาพรวมอยู่ในระดับปานกลาง ปัจจัยที่มีผลต่อการมีส่วนร่วมในการจัดเก็บข้อมูลความจำเป็นพื้นฐาน (จปฐ.) ได้แก่ ระดับการศึกษา ระยะเวลาในการดำรงตำแหน่งกรรมการหมู่บ้าน และความรู้ความเข้าใจในการจัดเก็บข้อมูลความจำเป็นพื้นฐาน (จปฐ.) ส่วนปัจจัยที่ไม่มีผลต่อการมีส่วนร่วมในการจัดเก็บข้อมูลความจำเป็นพื้นฐาน (จปฐ.) ได้แก่ เพศ อายุ สถานภาพสมรส รายได้ต่อเดือน ระยะเวลาอาศัยอยู่ในหมู่บ้าน และการได้รับการฝึกอบรมความรู้เกี่ยวกับการจัดเก็บข้อมูลความจำเป็นพื้นฐาน (จปฐ.)

พนิดา วิมานรัตน์ (2543 : บทคัดย่อ) ศึกษาเรื่อง การมีส่วนร่วมของสมาชิกองค์การบริหารส่วนตำบลในการอนุรักษ์สิ่งแวดล้อม กรณีศึกษา บึงบอระเพ็ด จังหวัดนครสวรรค์ พบว่าสมาชิกองค์การบริหารส่วนตำบลมีส่วนร่วมในการอนุรักษ์สิ่งแวดล้อมบึงบอระเพ็ดอยู่ในระดับต่ำ และปัจจัยที่มีผลต่อการมีส่วนร่วมในการอนุรักษ์สิ่งแวดล้อมบึงบอระเพ็ด ได้แก่ ระดับการศึกษา อาชีพหลัก การเข้ารับการอบรม การรับรู้ข่าวสาร สถานภาพในองค์การบริหารส่วนตำบล

พัชณีย์ อนุกุล (2539:75-77) ได้ศึกษา การมีส่วนร่วมของกรรมการสภาตำบลในกิจกรรมศูนย์ข้อมูลระดับตำบล เขตอำเภอเมือง จังหวัดสระบุรี พบว่า กรรมการสภาตำบลได้มีส่วนร่วมในทุกขั้นตอน ทั้งร่วมคิด ร่วมปฏิบัติงาน และร่วมประเมินผล ปัจจัยที่เกี่ยวข้องกับการมีส่วนร่วมของกรรมการสภาตำบล คือ อายุ ระดับการศึกษา อาชีพ และระยะเวลาในการดำรงตำแหน่ง ไม่มีความแตกต่างกัน สำหรับปัญหาอุปสรรคต่อการมีส่วนร่วมนั้น พบว่า มีปัญหาในด้านบุคลากร กล่าวคือ กรรมการสภาตำบลไม่เข้าใจวัตถุประสงค์ วิธีการดำเนินงาน มีภารกิจมากและไม่เห็นความสำคัญ รวมทั้งขาดการชี้แจงจากเจ้าหน้าที่ของรัฐ นอกจากนี้ ยังมีปัญหาด้านอาคารสถานที่และปัญหาการจัดกิจกรรมศูนย์ข้อมูลระดับตำบล อันสืบเนื่องจากการขาดแคลนงบประมาณ

มานตร์ บุญยอนันต์ (2543 : บทคัดย่อ) ศึกษาเรื่อง การมีส่วนร่วมของผู้นำชุมชนในการอนุรักษ์ป่าชุมชน : ศึกษาเฉพาะกรณีป่าชุมชนบ้านไอร์บาลอ อำเภอจะนะ จังหวัดนราธิวาส พบว่า ผู้นำชุมชนมีส่วนร่วมในการอนุรักษ์ป่าชุมชนในระดับค่อนข้างน้อย ปัจจัยที่มีความสัมพันธ์ต่อการมีส่วนร่วมในการอนุรักษ์ป่าชุมชน ได้แก่ รายได้ และขนาดการถือครองที่ดิน ส่วน เพศ อายุ และระดับการศึกษา ไม่มีความสัมพันธ์ต่อการมีส่วนร่วมในการอนุรักษ์ป่าชุมชน

ยินดี เจ้าแก้ว และคนอื่น ๆ (2544 : 87-94) ได้วิจัยเชิงปฏิบัติการติดตามส่งเสริมการบริหารกองทุนหมู่บ้านและชุมชนเมืองจังหวัดนครศรีธรรมราช กรณีศึกษา 5 หมู่บ้าน ผลการวิจัย พบว่าปัจจัยที่ทำให้การบริหารกองทุนหมู่บ้านและชุมชนเมืองประสบความสำเร็จ คือ ความรัก ความสามัคคีของประชาชนในชุมชน เพราะจะก่อให้เกิดความเอื้ออาทร เอื้อเพื่อเอื้อแก่ซึ่งกันและกัน ในชุมชนประสบการณ์การรวมกลุ่มของชุมชนในด้านต่าง ๆ โดยเฉพาะการรวมกลุ่มทางองค์การการเงินในชุมชน เป็นปัจจัยที่สำคัญอีกประการหนึ่งเพราะจะส่งผลต่อการบริหารเงินกองทุนได้ดี มีความมั่นใจมากขึ้น ผู้นำชุมชน ไม่ว่าผู้นำทางการหรือผู้นำธรรมชาติ ควรจะเป็นผู้ที่มีความเสียสละ และทั้งสองผู้นำจะต้องเป็นอันหนึ่งอันเดียวกัน จะทำให้ประชาชนเกิดความเชื่อถือ ข้อมูลข่าวสาร ความชัดเจนในวัตถุประสงค์และนโยบายการประชาสัมพันธ์ เป็นปัจจัยที่ประชาชนส่วนใหญ่ต้องการ ตลอดจน ที่ปรึกษา พี่เลี้ยงหรือเจ้าหน้าที่ของรัฐที่เข้าไปชี้แจง ควรมีความชัดเจนในระเบียบวิธีปฏิบัติ และเข้าใจความคิด บริบทของคนในชุมชน ด้วยไม่พยายามเร่งและพุดจา

ว่ากล่าวประชาชนมากนัก เพราะเมื่อประชาชนไม่พร้อม ไม่เข้าใจจึงไม่ทำตามที่เจ้าหน้าที่เข้าไปชี้แจง ไม่น่าจะเป็นความเสียหายกับการบริหารกองทุน ส่วนปัจจัยที่ทำให้การบริหารกองทุนหมู่บ้าน และชุมชนเมืองไม่สำเร็จนั้น พบว่าความไม่ชัดเจนของเจ้าหน้าที่ของรัฐ และการริบเร่งจนเกินไป ทำให้ชุมชนไม่มีความชัดเจน ไม่มั่นใจและจะเป็นปัญหามากกับชุมชนที่ไม่มีประสบการณ์รวมกลุ่มทางการเงินในชุมชนมาก่อน ผู้นำทางการที่ใช้อำนาจ และบริหารกองทุนให้กับกลุ่ม ญาติ พรรคพวกของตน ยิ่งทำให้ชุมชนแตกแยก และมองไม่เห็นคุณค่าของเงินกองทุนหมู่บ้านที่จะเป็นไปได้ตามอุดมการณ์ สมาชิกของชุมชนที่ไม่เป็นคนในพื้นที่ เช่น ในชุมชนเมืองจากมีสมาชิกชุมชน เข้าออกบ่อย ทำให้คณะกรรมการกองทุนไม่มั่นใจในการจะปล่อยเงินให้กู้ยืมด้วยความไม่คุ้นเคยกันมาก่อนด้วย สมาชิกมีการศึกษาหลายระดับแตกต่างกันไปความคิด เช่น ในชุมชนเมืองจะหาความลงตัวแบบในเชิงคุณภาพยาก

ละมัย นวลใยสุวรรณ (2543 : บทคัดย่อ) ศึกษาเรื่อง ปัจจัยที่เกี่ยวข้องกับการมีส่วนร่วมในกิจกรรมของคณะกรรมการกลุ่มออมทรัพย์เพื่อการผลิตในจังหวัดนครพนม พบว่า กรรมการกลุ่มออมทรัพย์เพื่อการผลิตมีส่วนร่วมในกิจกรรมและการดำเนินงานกลุ่มออมทรัพย์เพื่อการผลิตอยู่ในระดับปานกลาง ปัจจัยที่มีความสัมพันธ์กับการมีส่วนร่วมในกิจกรรมกลุ่มออมทรัพย์เพื่อการผลิต คือ เพศ และความรู้ความเข้าใจในวัตถุประสงค์และกิจกรรมกลุ่มออมทรัพย์เพื่อการผลิต ส่วนปัจจัยที่ไม่มีความสัมพันธ์กับการมีส่วนร่วมในกิจกรรมกลุ่มออมทรัพย์เพื่อการผลิต คือ อายุ รายได้ ระดับการศึกษา ตำแหน่งในปัจจุบัน และการได้รับคำแนะนำปรึกษาจากเจ้าหน้าที่พัฒนาการ

สุภรารณ ธรรมชาติ (2541:บทคัดย่อ) ได้ศึกษาการมีส่วนร่วมของประชาชนท้องถิ่นในการอนุรักษ์ทรัพยากรชายฝั่ง : กรณีศึกษาอำเภอละงู จังหวัดสตูล พบว่า กลุ่มตัวอย่างส่วนใหญ่มีส่วนร่วมในการอนุรักษ์ทรัพยากรชายฝั่งอยู่ในระดับปานกลาง และปัจจัยที่มีผลต่อการมีส่วนร่วมของประชาชนท้องถิ่นในการอนุรักษ์ทรัพยากรชายฝั่ง ขึ้นอยู่กับ เพศ อายุ อาชีพ ความคิดเห็น และการได้รับข่าวสาร ส่วนปัจจัยอื่นๆ อันได้แก่ ระดับการศึกษา สถานภาพทางสังคม ระยะเวลาที่อาศัยอยู่ในท้องถิ่นและความรู้ไม่มีผลกับการมีส่วนร่วมของประชาชนในการอนุรักษ์ทรัพยากรชายฝั่ง

สถาพร ชุมอุปการ (2537 : 203 - 205) ได้ศึกษาปัจจัยที่มีผลต่อการมีส่วนร่วมของชาวไทยมุสลิมในการพัฒนาชุมชนในจังหวัดอ่างทอง พบว่า เพศ อาชีพ การศึกษาด้านศาสนา และความเคร่งครัดทางศาสนา มีความสัมพันธ์ต่อการมีส่วนร่วมของชาวไทยมุสลิม ส่วนอายุและการศึกษาสายสามัญ ไม่มีความสัมพันธ์ต่อการมีส่วนร่วมของชาวไทยมุสลิม

อ้อยทิพย์ เกตุอม และคนอื่นๆ (2544 :190-198) ได้วิจัยการติดตามการบริหารกองทุนหมู่บ้านและชุมชนเมืองแห่งชาติ ศึกษาเฉพาะกรณี 5 หมู่บ้านในจังหวัดนครราชสีมา

พบว่า ปัจจัยชุมชนที่เอื้อประโยชน์ต่อการดำเนินงานกองทุนหมู่บ้าน ปัจจัยด้านชุมชนที่มีส่วน
 เกี่ยวข้องการดำเนินงานกองทุนหมู่บ้าน ได้แก่ การเป็นชุมชนดั้งเดิมที่มีอายุการตั้งถิ่นฐานนับร้อยปี
 และขนาดของหมู่บ้านเป็นหมู่บ้านขนาดกลาง มีจำนวนสมาชิกในครัวเรือนไม่มาก ชาวบ้านมี
 ความสัมพันธ์กันในระบบเครือญาติ ทำให้เกิดความสามัคคี กลมเกลียว และมีความร่วมมือใน
 กิจกรรมด้านต่าง ๆ ของชุมชน การสืบทอดวัฒนธรรมประเพณีทางด้านศาสนา ประเพณีทาง
 สังคมของชาวบ้านที่ปฏิบัติต่อเนื่องมาจนถึงปัจจุบัน เป็นปัจจัยที่เชื่อมโยงความคิด ความเชื่ออาหาร
 และความร่วมมือของชาวบ้านในการดำเนินกิจกรรมต่าง ๆ การมีกิจกรรมการพัฒนาด้านต่าง ๆ ใน
 ชุมชน ทั้งกิจกรรมที่ประสบความสำเร็จและกิจกรรมที่ล้มเหลวในบางชุมชน ก่อให้เกิดประสบการณ์
 การเรียนรู้ร่วมกัน การปรับตัว และบทเรียนในการทำงานร่วมกันของชาวบ้าน ซึ่งสามารถสังเคราะห์
 มาปรับใช้ในงานกองทุนหมู่บ้านได้ ตลอดจนหมู่บ้านที่เป็นกรณีศึกษาส่วนใหญ่อยู่ในทำเลที่ตั้งใกล้
 กับอำเภอ และทั้งหมดมีการพัฒนาโครงสร้างพื้นฐานอยู่ในเกณฑ์ดี เช่น ถนน ไฟฟ้า ระบบ
 ประปา ทำให้มีข้อดีด้านการรับรู้ข้อมูลข่าวสาร และสามารถนำผลผลิตออกสู่ตลาดได้สะดวก
 ปัจจัยด้านการรับรู้เรื่องกองทุนหมู่บ้าน ผู้นำหมู่บ้านและชาวบ้านส่วนใหญ่รับรู้เรื่องกองทุนหมู่บ้าน
 ในระยะแรกจากสื่อมวลชน ได้แก่ โทรทัศน์ จากนั้นได้รับรู้ผ่านหน่วยงานราชการระดับอำเภอ
 ในการประชุมกำนัน - ผู้ใหญ่บ้าน การประชุมแกนนำ และเครือข่ายต่าง ๆ รวมทั้งในระยะต่อ ๆ
 มาได้รับทราบข้อมูลหลายหลากจากสื่อและวิธีการสื่อสารรูปแบบต่าง ๆ และ โปสเตอร์ สิ่งพิมพ์
 ต่าง ๆ ทำให้มีการแลกเปลี่ยนข้อมูลและเรียนรู้เรื่องกองทุนหมู่บ้านได้ละเอียด และชัดเจนมากขึ้น
 การสนับสนุนจากทางราชการและพหุภาคี หมู่บ้านได้รับการสนับสนุนจากคณะกรรมการ
 จังหวัด อำเภอและพหุภาคี เรื่องการให้ความช่วยเหลือในการดำเนินงานกองทุนหมู่บ้าน สนับสนุน
 เอกสารและสื่อประชาสัมพันธ์กองทุนหมู่บ้าน การชี้แจงแนวทางการดำเนินงาน และการมีส่วน
 เสริมการเรียนรู้โดยจัดเวทีประชาคม เพื่อร่วมคิด ร่วมพัฒนาการบริหารจัดการกองทุนหมู่บ้านให้
 เข้มแข็งและยั่งยืน และในส่วนของการบริหารจัดการกองทุนหมู่บ้านนั้น คณะกรรมการกองทุน
 หมู่บ้านได้มาโดยวิธีการเสนอชื่อบุคคลที่มีความเหมาะสมอย่างเปิดเผย แล้วให้สมาชิกที่เข้าร่วม
 ประชุมออกเสียงเพื่อคัดเลือกบุคคล และในการเสนอชื่อบุคคลเพื่อเป็นคณะกรรมการกองทุนหมู่บ้าน
 นั้น นอกจากจะเสนอชื่อให้เป็นที่ไปตามระเบียบสำนักนายกรัฐมนตรีแล้ว ชาวบ้านยังมีเกณฑ์ใน
 การคัดเลือกคณะกรรมการกองทุนหมู่บ้าน โดยพิจารณาจากความรู้ ความสามารถ คุณธรรม
 ประวัติการทำงาน ประสบการณ์ที่ผ่านมา ความอาวุโส การเป็นผู้นำ ความตั้งใจและการกระจาย
 กลุ่มบุคคลที่เป็นกรรมการให้ทั่วถึงทุกกลุ่มหมู่บ้าน คณะกรรมการส่วนใหญ่จะมีประสบการณ์
 ด้านการบริหารเงินทุน เช่น เป็นคณะกรรมการกลุ่มออมทรัพย์ ธนาคารหมู่บ้าน ประปาหมู่บ้าน
 ส่วนคณะกรรมการหมู่บ้านที่มีประสบการณ์โดยอ้อม เช่น เคยเป็นผู้นำหมู่บ้าน ผู้บริหารส่วน

ราชการ มีความเชี่ยวชาญด้านอาชีพและในการจัดทำระเบียบข้อบังคับกองทุนหมู่บ้าน ได้นำตัวอย่างที่ทางราชการจัดทำมาให้มาใช้เป็นแนวทาง และมีการเพิ่มเติมปรับปรุงระเบียบเพื่อความชัดเจนในการปฏิบัติ สำหรับปัญหาอุปสรรคในการบริหารงานกองทุนหมู่บ้าน มีทั้งปัญหาที่เกิดจากสมาชิกและคณะกรรมการกองทุน เช่น สมาชิกมีความเข้าใจที่คลาดเคลื่อน ขาดความสามัคคี สมาชิกมีหนี้สินเดิมอยู่มาก ไม่มั่นใจในอาชีพ คณะกรรมการกองทุนขาดประสบการณ์ในการบริหารกองทุน ขาดความรู้ความสามารถ ขาดการประชุมอย่างต่อเนื่อง ส่วนปัญหาที่เกิดอื่น ๆ ที่เกิดขึ้น ก็คือปัญหาที่เกิดจากบุคคลภายนอก ปัญหาที่เกิดจากระเบียบกองทุนหมู่บ้าน และปัญหาที่เกิดจากธนาการรวมทั้งปัญหาเรื่องตลาดในการจำหน่ายผลผลิตของสมาชิกกองทุนที่ไม่แน่นอน กระบวนการกองทุนหมู่บ้านมีส่วนในการเสริมสร้างให้ชุมชนมีความเข้มแข็งขึ้น กล่าวคือ ทำให้ชาวบ้านมีการแลกเปลี่ยนเรียนรู้ข้อมูลข่าวสารต่าง ๆ และรวมตัวกันเพื่อจัดระบบการดำเนินงานให้เกิดความพร้อมในการบริหารกองทุน และการร่วมมือกันในการคัดเลือกค้นหาผู้นำที่มีความสามารถ มีประสบการณ์มาทำหน้าที่เป็นกรรมการกองทุนหมู่บ้าน รวมทั้งมีการร่วมกันคิดค้นเชื่อมโยงกับสวัสดิการเพื่อผู้ด้อยโอกาสในชุมชน ทำให้ชุมชนมีความสามัคคี เอื้ออาทรกันเพิ่มขึ้น