

## บทที่ 4

### ผลการวิเคราะห์ข้อมูล

การวิจัยเรื่องสภาพการจัดการเรียนการสอนสาขาวิชาเครื่องกล หลักสูตรประกาศนียบัตรวิชาชีพชั้นสูง สถานศึกษาสังกัดอาชีวศึกษาจังหวัดนครศรีธรรมราช ในครั้งนี้มีวัตถุประสงค์เพื่อศึกษาสภาพการจัดการเรียนการสอนสาขาวิชาเครื่องกล หลักสูตรประกาศนียบัตรวิชาชีพชั้นสูง สถานศึกษาสังกัดอาชีวศึกษาจังหวัดนครศรีธรรมราช เปรียบเทียบสภาพการจัดการเรียนการสอนสาขาวิชาเครื่องกล หลักสูตรประกาศนียบัตรวิชาชีพชั้นสูง สถานศึกษาสังกัดอาชีวศึกษาจังหวัดนครศรีธรรมราช จำแนกตามอายุ ระดับการศึกษาสูงสุด และประสบการณ์ในการสอน และจัดทำแนวทางการปรับปรุงการจัดการเรียนการสอนสาขาวิชาเครื่องกล หลักสูตรประกาศนียบัตรวิชาชีพชั้นสูง สถานศึกษาสังกัดอาชีวศึกษาจังหวัดนครศรีธรรมราช ซึ่งผู้วิจัยได้ดำเนินการดังต่อไปนี้

1. วิเคราะห์ข้อมูลทั่วไปของผู้ตอบแบบสอบถาม
2. วิเคราะห์ความคิดเห็นเกี่ยวกับสภาพการจัดการเรียนการสอนสาขาวิชาเครื่องกล หลักสูตรประกาศนียบัตรวิชาชีพชั้นสูง สถานศึกษาสังกัดอาชีวศึกษาจังหวัดนครศรีธรรมราช เป็นรายชื่อทั้ง 4 ด้าน
3. วิเคราะห์ความคิดเห็นเกี่ยวกับสภาพการจัดการเรียนการสอนสาขาวิชาเครื่องกล หลักสูตรประกาศนียบัตรวิชาชีพชั้นสูง สถานศึกษาสังกัดอาชีวศึกษาจังหวัดนครศรีธรรมราช เป็นรายด้าน
4. เปรียบเทียบความคิดเห็นเกี่ยวกับสภาพการจัดการเรียนการสอนสาขาวิชาเครื่องกล หลักสูตรประกาศนียบัตรวิชาชีพชั้นสูง สถานศึกษาสังกัดอาชีวศึกษาจังหวัดนครศรีธรรมราช จำแนกตามอายุ เป็นรายชื่อทั้ง 4 ด้าน
5. เปรียบเทียบความคิดเห็นเกี่ยวกับสภาพการจัดการเรียนการสอนสาขาวิชาเครื่องกล หลักสูตรประกาศนียบัตรวิชาชีพชั้นสูง สถานศึกษาสังกัดอาชีวศึกษาจังหวัดนครศรีธรรมราช จำแนกตามอายุ เป็นรายด้าน
5. เปรียบเทียบความคิดเห็นเกี่ยวกับสภาพการจัดการเรียนการสอนสาขาวิชาเครื่องกล หลักสูตรประกาศนียบัตรวิชาชีพชั้นสูง สถานศึกษาสังกัดอาชีวศึกษาจังหวัดนครศรีธรรมราช จำแนกตามระดับการศึกษา เป็นรายชื่อทั้ง 4 ด้าน

6. เปรียบเทียบความคิดเห็นเกี่ยวกับสภาพการจัดการเรียนการสอนสาขาวิชาเครื่องกล หลักสูตรประกาศนียบัตรวิชาชีพชั้นสูง สถานศึกษาสังกัดอาชีวศึกษาจังหวัดนครศรีธรรมราช จำแนกตามระดับการศึกษา เป็นรายด้าน

7. เปรียบเทียบความคิดเห็นเกี่ยวกับสภาพการจัดการเรียนการสอนสาขาวิชาเครื่องกล หลักสูตรประกาศนียบัตรวิชาชีพชั้นสูง สถานศึกษาสังกัดอาชีวศึกษาจังหวัดนครศรีธรรมราช จำแนกตามประสบการณ์ในการสอน เป็นรายชื่อทั้ง 4 ด้าน

8. เปรียบเทียบความคิดเห็นเกี่ยวกับสภาพการจัดการเรียนการสอนสาขาวิชาเครื่องกล หลักสูตรประกาศนียบัตรวิชาชีพชั้นสูง สถานศึกษาสังกัดอาชีวศึกษาจังหวัดนครศรีธรรมราช จำแนกตามประสบการณ์ในการสอน เป็นรายด้าน

9. วิเคราะห์ข้อเสนอแนะเพิ่มเติมของผู้ตอบแบบสอบถามเกี่ยวกับแนวทางการปรับปรุง การจัดการเรียนการสอนสาขาวิชาเครื่องกล หลักสูตรประกาศนียบัตรวิชาชีพชั้นสูง สถานศึกษา สังกัดอาชีวศึกษาจังหวัดนครศรีธรรมราชเป็นรายด้าน

#### วิเคราะห์ข้อมูลทั่วไปของผู้ตอบแบบสอบถาม

ผู้ตอบแบบสอบถาม หมายถึง อาจารย์ผู้สอนสาขาวิชาเครื่องกล ระดับประกาศนียบัตร วิชาชีพชั้นสูง สถานศึกษาสังกัดอาชีวศึกษาจังหวัดนครศรีธรรมราช จำนวน 108 คน

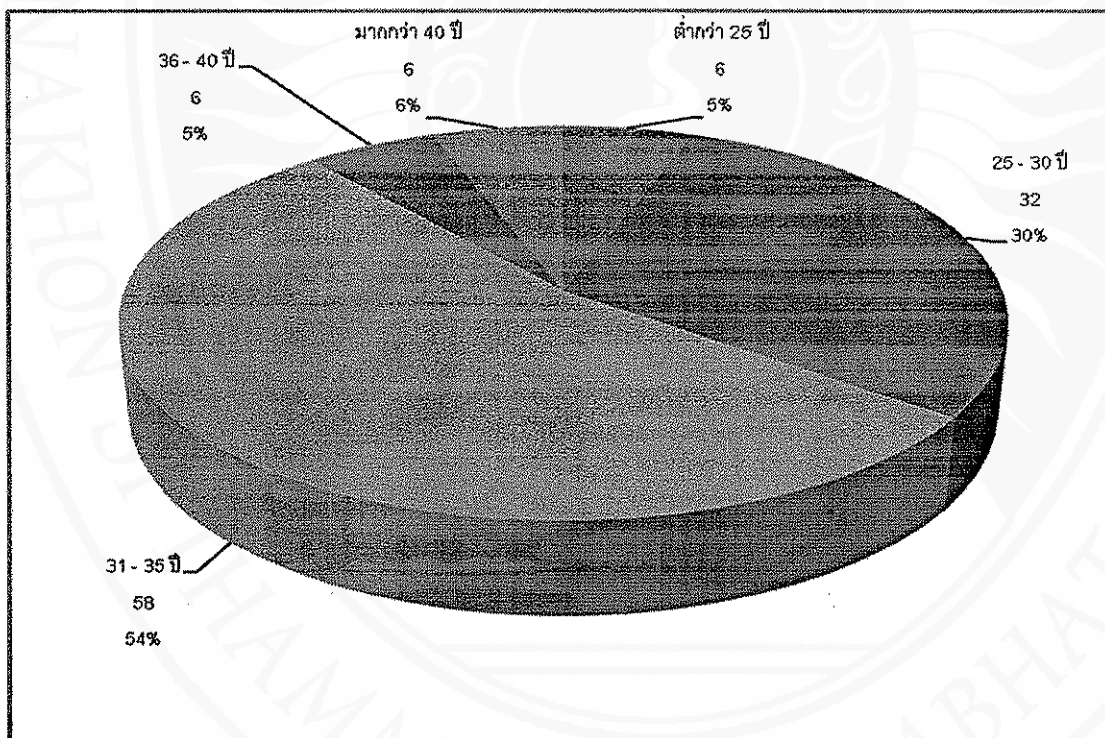
ข้อมูลทั่วไปของผู้ตอบแบบสอบถาม ซึ่งได้แก่ อายุ ระดับการศึกษา และประสบการณ์ ในการสอน แสดงตามตารางที่ 2 และภาพที่ 2-4

ตารางที่ 2 ข้อมูลทั่วไปของผู้ตอบแบบสอบถาม

สถานภาพผู้ตอบแบบสอบถาม	จำนวน/คน	ร้อยละ
อายุ		
ต่ำกว่า 25 ปี	6	5.6
25 – 30 ปี	32	29.6
31 – 35 ปี	58	53.7
36 – 40 ปี	6	5.6
มากกว่า 40 ปี	6	5.6
<b>รวม</b>	<b>108</b>	<b>100.0</b>

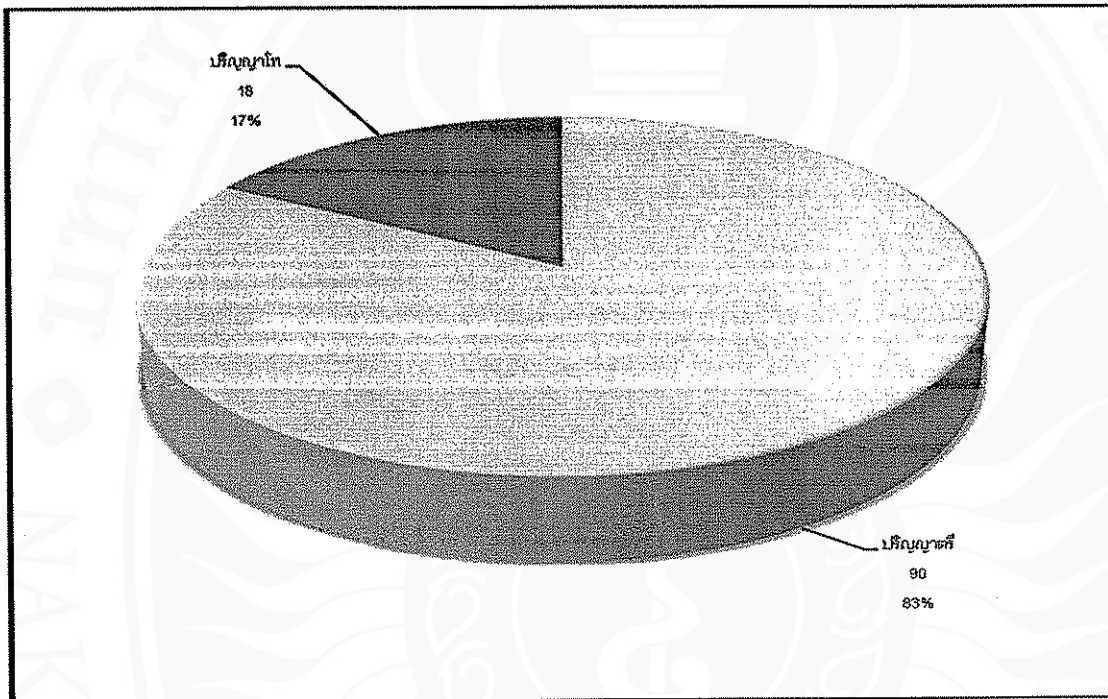
ตารางที่ 2 (ต่อ)

สถานภาพผู้ตอบแบบสอบถาม	จำนวน/คน	ร้อยละ
<b>ระดับการศึกษา</b>		
ปริญญาตรี	90	83.3
ปริญญาโท	18	16.7
<b>รวม</b>	<b>108</b>	<b>100.0</b>
<b>ประสบการณ์ในการสอน</b>		
ต่ำกว่า 5 ปี	38	35.2
5 - 10 ปี	54	50.0
มากกว่า 10 ปี	16	14.8
<b>รวม</b>	<b>108</b>	<b>100.0</b>



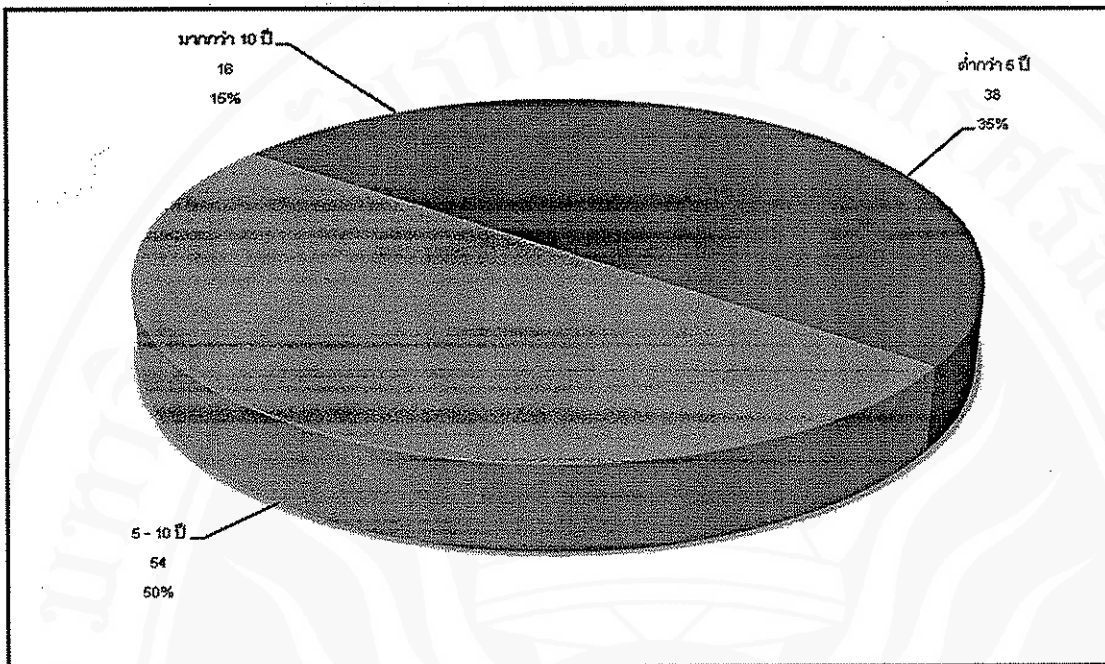
ภาพที่ 2 กราฟแสดงจำนวนและร้อยละของผู้ตอบแบบสอบถาม จำแนกตามอายุ

จากภาพที่ 2 ผู้ตอบแบบสอบถามส่วนใหญ่อายุ 31-35 ปี จำนวน 58 คน คิดเป็นร้อยละ 53.7 รองลงมาอายุ 25-30 ปี จำนวน 32 คน คิดเป็นร้อยละ 29.6 และน้อยที่สุดคือ อายุต่ำกว่า 25 ปี อายุ 36-40 ปี และอายุมากกว่า 40 ปี มีจำนวนเท่ากัน คือ จำนวน 6 คน คิดเป็นร้อยละ 5.6



ภาพที่ 3 กราฟแสดงจำนวนและร้อยละของผู้ตอบแบบสอบถาม จำแนกตามระดับการศึกษา

จากตารางที่ 2 พบว่าผู้ตอบแบบสอบถามส่วนใหญ่จบการศึกษาระดับปริญญาตรี จำนวน 90 คน คิดเป็นร้อยละ 83.3 ส่วนที่เหลืออีกจำนวน 2 คน หรือร้อยละ 1.9 จบการศึกษาระดับปริญญาโท



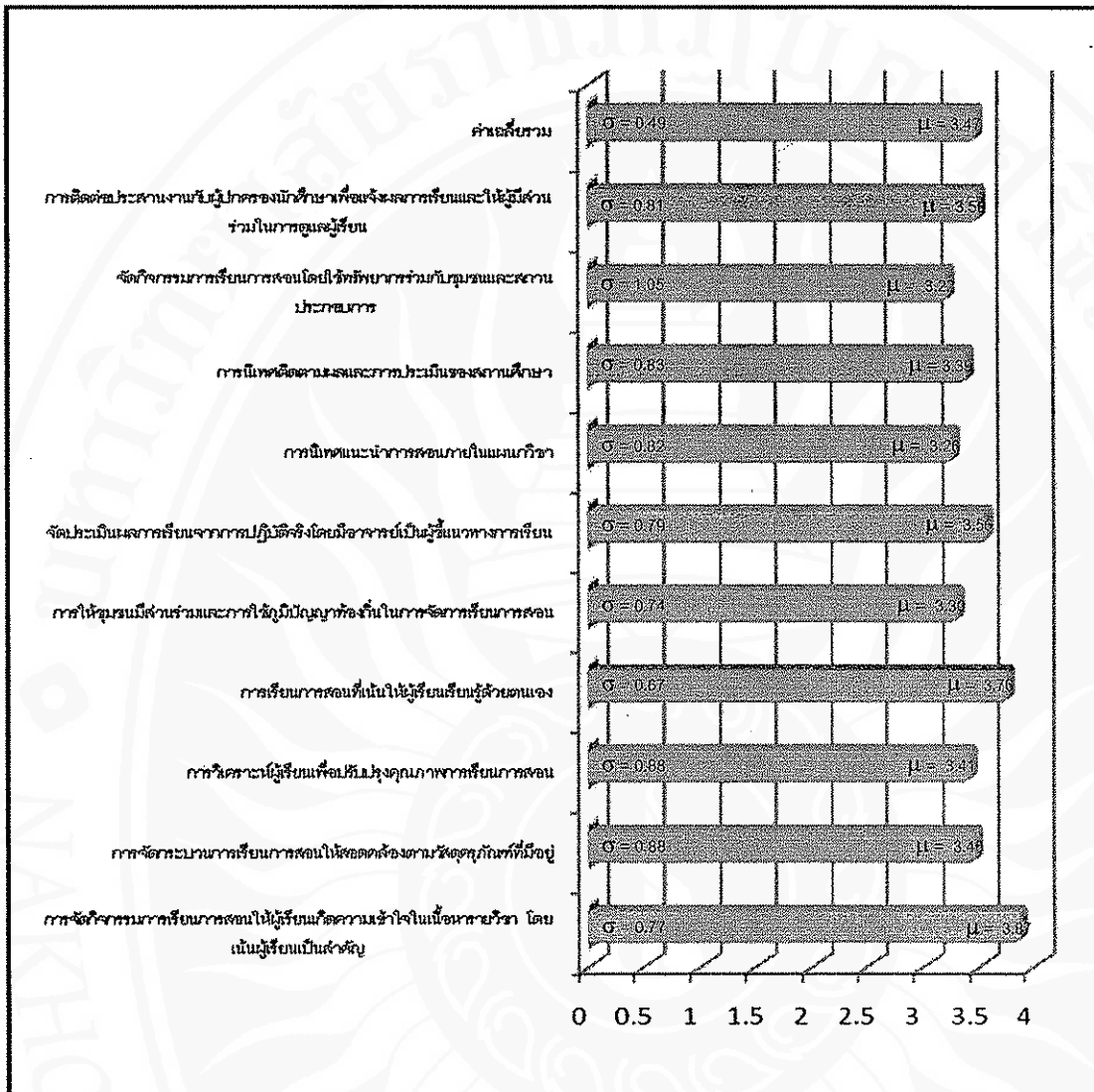
ภาพที่ 4 กราฟแสดงจำนวนและร้อยละของผู้ตอบแบบสอบถาม จำแนกตามประสบการณ์ในการสอน

จากภาพที่ 4 พบว่าผู้ตอบแบบสอบถามประมาณครึ่งหนึ่งมีประสบการณ์ในการสอน 5-10 ปี จำนวน 54 คน คิดเป็นร้อยละ 50.0 รองลงมา มีประสบการณ์ในการสอนต่ำกว่า 5 ปี จำนวน 38 คน คิดเป็นร้อยละ 35.2 ส่วนอีกจำนวน 16 คน หรือร้อยละ 14.8 มีประสบการณ์ในการสอนมากกว่า 10 ปี

วิเคราะห์ความคิดเห็นเกี่ยวกับสภาพการจัดการเรียนการสอนสาขาวิชาเครื่องกล  
หลักสูตรประกาศนียบัตรวิชาชีพชั้นสูง สถานศึกษาสังกัดอาชีวศึกษาจังหวัด  
นครศรีธรรมราช เป็นรายชื่อทั้ง 4 ด้าน

ตารางที่ 3 ค่าเฉลี่ยและค่าเบี่ยงเบนมาตรฐานของความคิดเห็นเกี่ยวกับสภาพการจัดการเรียน  
การสอนสาขาวิชาเครื่องกล หลักสูตรประกาศนียบัตรวิชาชีพชั้นสูง สถานศึกษาสังกัด  
อาชีวศึกษาจังหวัดนครศรีธรรมราช ด้านกระบวนการเรียนการสอน

ข้อ	ด้านกระบวนการเรียนการสอน	อาจารย์ผู้สอน N = 108		
		$\mu$	$\sigma$	ระดับความ ความเห็น ลำดับที่
1	การจัดกิจกรรมการเรียนการสอนให้ผู้เรียนเกิด ความเข้าใจในเนื้อหาวิชา โดยเน้นผู้เรียนเป็น สำคัญ	3.87	0.77	มาก 1
2	การจัดกระบวนการเรียนการสอนให้สอดคล้อง ตามวัสดุครุภัณฑ์ที่มีอยู่	3.46	0.88	ปานกลาง 5
3	การวิเคราะห์ผู้เรียนเพื่อปรับปรุงคุณภาพการเรียน การสอน	3.41	0.88	ปานกลาง 6
4	การเรียนการสอนที่เน้นให้ผู้เรียนเรียนรู้ด้วย ตนเอง	3.76	0.67	มาก 2
5	การให้ชุมชนมีส่วนร่วมและการใช้ภูมิปัญญา ท้องถิ่นในการจัดการเรียนการสอน	3.30	0.74	ปานกลาง 8
6	จัดประเมินผลการเรียนจากการปฏิบัติจริงโดยมี อาจารย์เป็นผู้ชี้แนะทางการเรียน	3.56	0.79	มาก 3
7	การนิเทศแนะนำการสอนภายในแผนกวิชา	3.26	0.82	ปานกลาง 9
8	การนิเทศติดตามผลและการประเมินของ สถานศึกษา	3.39	0.83	ปานกลาง 7
9	จัดกิจกรรมการเรียนการสอนโดยใช้ทรัพยากร ร่วมกับชุมชนและสถานประกอบการ	3.22	1.05	ปานกลาง 10
10	การติดต่อประสานงานกับผู้ปกครองนักศึกษาเพื่อ แจ้งผลการเรียนและให้ผู้มีส่วนร่วมในการดูแล ผู้เรียน	3.50	0.81	มาก 4
ค่าเฉลี่ยรวม		3.47	0.49	ปานกลาง -



ภาพที่ 5 ค่าเฉลี่ยและค่าเบี่ยงเบนมาตรฐานของความคิดเห็นเกี่ยวกับสภาพการจัดการเรียนการสอน สาขาวิชาเครื่องกล หลักสูตรประกาศนียบัตรวิชาชีพชั้นสูง สถานศึกษาสังกัดอาชีวศึกษา จังหวัดนครศรีธรรมราช ด้านกระบวนการเรียนการสอน

จากตารางที่ 3 และภาพที่ 5 แสดงว่าความคิดเห็นเกี่ยวกับสภาพการจัดการเรียนการสอน สาขาวิชาเครื่องกล หลักสูตรประกาศนียบัตรวิชาชีพชั้นสูง สถานศึกษาสังกัดอาชีวศึกษาจังหวัด นครศรีธรรมราช ด้านกระบวนการเรียนการสอน มีความคิดเห็นเกี่ยวกับสภาพการจัดการเรียน การสอนอยู่ในเกณฑ์ปานกลาง  $\mu = 3.47$  เมื่อพิจารณาเป็นรายข้อพบว่า มีระดับของสภาพการจัด การเรียนการสอนอยู่ในระดับมากและระดับปานกลาง มีความคิดเห็นมากที่สุดเรียงตามลำดับคือ ข้อ 1 การจัดกิจกรรมการเรียนการสอนให้ผู้เรียนเกิดความเข้าใจในเนื้อหาวิชา โดยเน้นผู้เรียน

เป็นสิ่งสำคัญ เป็นลำดับที่ 1  $\mu = 3.87$  ข้อ 4 การเรียนการสอนที่เน้นให้ผู้เรียนเรียนรู้ด้วยตนเอง เป็นลำดับที่ 2  $\mu = 3.76$  และข้อ 6 จัดประเมินผลการเรียนจากการปฏิบัติจริงโดยมีอาจารย์เป็นผู้ชี้ แนวทางการเรียน เป็นลำดับที่ 3  $\mu = 3.56$

ความคิดเห็นในระดับปานกลาง 3 ลำดับสุดท้ายคือ ข้อ 9 จัดกิจกรรมการเรียนการสอน โดยใช้ทรัพยากรร่วมกับชุมชนและสถานประกอบการ เป็นลำดับที่ 10  $\mu = 3.22$  ข้อ 7 การนิเทศแนะนำ การสอนภายในแผนกวิชา เป็นลำดับที่ 9  $\mu = 3.26$  และข้อ 5 การให้ชุมชนมีส่วนร่วมและการใช้ภูมิ ปัญญาท้องถิ่นในการจัดการเรียนการสอน เป็นลำดับที่ 8  $\mu = 3.30$

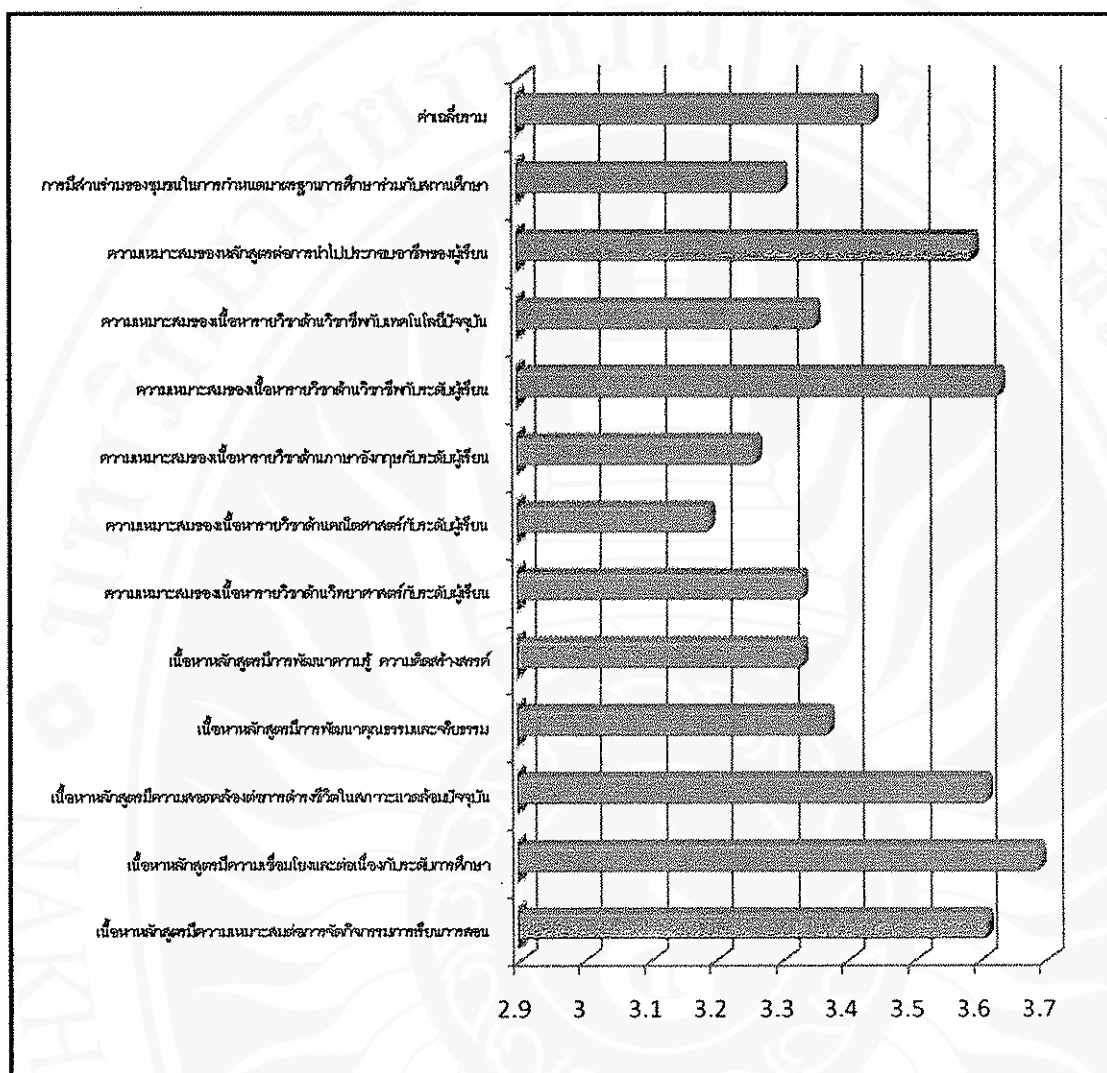
ตารางที่ 4 ค่าเฉลี่ยและค่าเบี่ยงเบนมาตรฐานของความคิดเห็นเกี่ยวกับสภาพการจัดการเรียนการสอน สาขาวิชาเครื่องกล หลักสูตรประกาศนียบัตรวิชาชีพชั้นสูง สถานศึกษาสังกัดอาชีวศึกษา จังหวัดนครศรีธรรมราช ด้านหลักสูตร

ข้อ	ด้านหลักสูตร	อาจารย์ผู้สอน N = 108			
		$\mu$	$\sigma$	ระดับความคิดเห็น	ลำดับที่
1	เนื้อหาหลักสูตรมีความเหมาะสมต่อการจัดกิจกรรมการเรียนการสอน	3.61	0.85	มาก	3
2	เนื้อหาหลักสูตรมีความเชื่อมโยงและต่อเนื่องกับระดับการศึกษา	3.69	0.72	มาก	1
3	เนื้อหาหลักสูตรมีความสอดคล้องต่อการดำรงชีวิตในสภาวะแวดล้อมปัจจุบัน	3.61	0.87	มาก	4
4	เนื้อหาหลักสูตรมีการพัฒนาคุณธรรมและจริยธรรม	3.37	0.97	ปานกลาง	6
5	เนื้อหาหลักสูตรมีการพัฒนาความรู้ ความคิดสร้างสรรค์	3.33	0.99	ปานกลาง	9
6	ความเหมาะสมของเนื้อหารายวิชาด้านวิทยาศาสตร์กับระดับผู้เรียน	3.33	0.86	ปานกลาง	8
7	ความเหมาะสมของเนื้อหารายวิชาด้านคณิตศาสตร์กับระดับผู้เรียน	3.19	0.73	ปานกลาง	12



ตารางที่ 4 (ต่อ)

ข้อ	ด้านหลักสูตร	อาจารย์ผู้สอน N = 108			
		$\mu$	$\sigma$	ระดับความคิดเห็น	ลำดับที่
8	ความเหมาะสมของเนื้อหารายวิชาด้านภาษาอังกฤษกับระดับผู้เรียน2	3.26	0.73	ปานกลาง	11
9	ความเหมาะสมของเนื้อหารายวิชาด้านวิชาชีพกับระดับผู้เรียน	3.63	0.89	มาก	2
10	ความเหมาะสมของเนื้อหารายวิชาด้านวิชาชีพกับเทคโนโลยีปัจจุบัน	3.35	0.99	ปานกลาง	7
11	ความเหมาะสมของหลักสูตรต่อการนำไปประกอบอาชีพของผู้เรียน	3.59	0.88	มาก	5
12	การมีส่วนร่วมของชุมชนในการกำหนดมาตรฐานการศึกษา ร่วมกับสถานศึกษา	3.30	0.96	ปานกลาง	10
ค่าเฉลี่ยรวม		3.44	0.59	ปานกลาง	-



ภาพที่ 6 ค่าเฉลี่ยและค่าเบี่ยงเบนมาตรฐานของความคิดเห็นเกี่ยวกับสภาพการจัดการเรียนการสอน สาขาวิชาเครื่องกล หลักสูตรประกาศนียบัตรวิชาชีพชั้นสูง สถานศึกษาสังกัดอาชีวศึกษา จังหวัดนครศรีธรรมราช ด้านหลักสูตร

จากตารางที่ 4 และภาพที่ 6 แสดงว่าความคิดเห็นเกี่ยวกับสภาพการจัดการเรียนการสอน สาขาวิชาเครื่องกล หลักสูตรประกาศนียบัตรวิชาชีพชั้นสูง สถานศึกษาสังกัดอาชีวศึกษาจังหวัด นครศรีธรรมราช ด้านหลักสูตร มีความคิดเห็นเกี่ยวกับสภาพการจัดการเรียนการสอนอยู่ในเกณฑ์ ปานกลาง  $\mu = 3.44$  เมื่อพิจารณาเป็นรายข้อพบว่า มีระดับของสภาพการจัดการเรียนการสอนอยู่ใน ระดับมากและระดับปานกลาง มีความคิดเห็นมากที่สุดเรียงตามลำดับคือ ข้อ 2 เนื้อหาหลักสูตร มีความเชื่อมโยงและต่อเนื่องกับระดับการศึกษา เป็นลำดับที่ 1  $\mu = 3.69$  ข้อ 9 ความเหมาะสมของ

เนื้อหารายวิชาด้านวิชาชีพกับระดับผู้เรียน เป็นลำดับที่ 2  $\mu = 3.63$  และข้อ 1 เนื้อหาหลักสูตร มีความเหมาะสมต่อการจัดกิจกรรมการเรียนการสอน เป็นลำดับที่ 3  $\mu = 3.61$

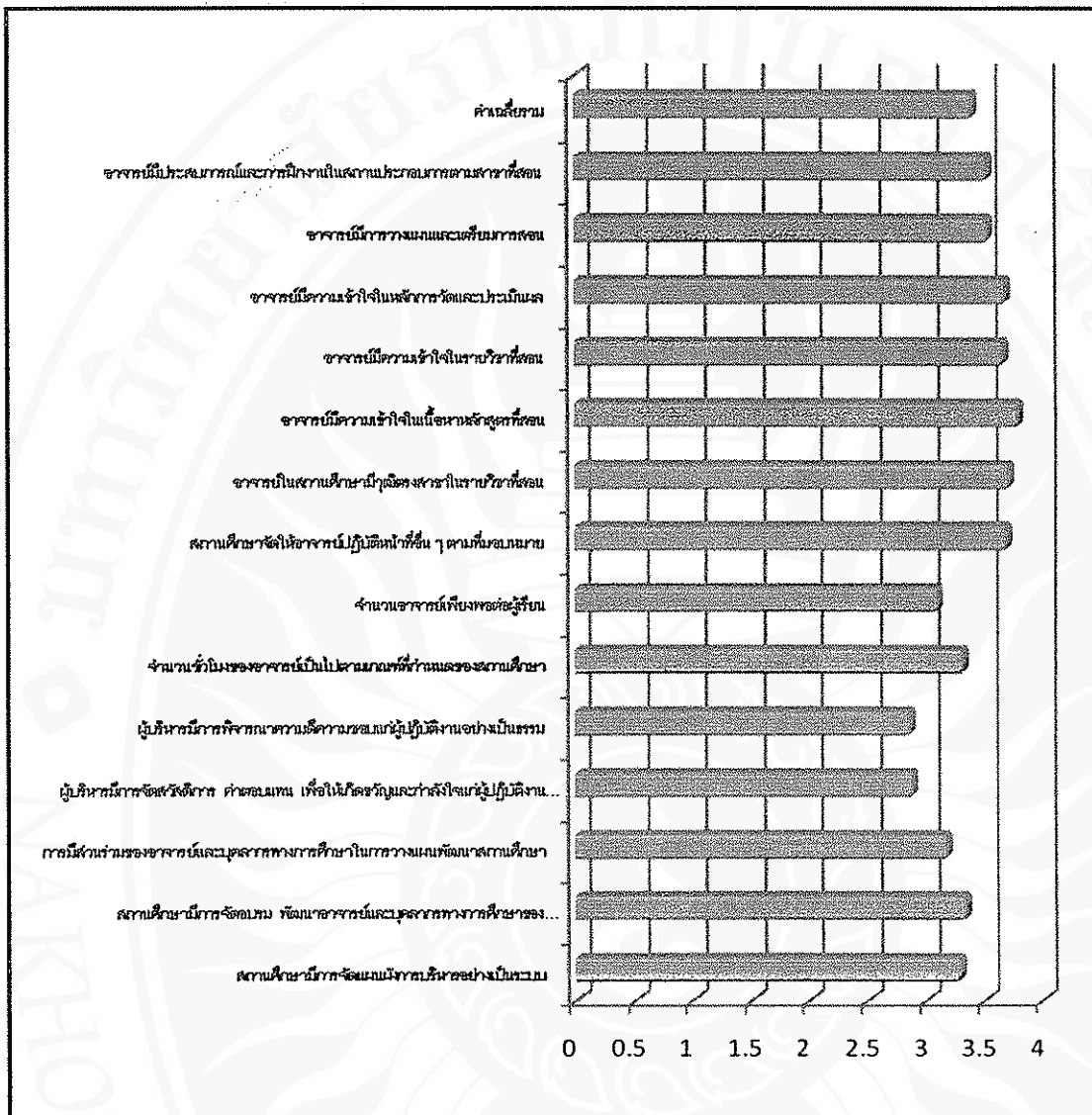
ความคิดเห็นในระดับปานกลาง 3 ลำดับสุดท้ายคือ ข้อ 7 ความเหมาะสมของเนื้อหา รายวิชาด้านคณิตศาสตร์กับระดับผู้เรียน เป็นลำดับที่ 12  $\mu = 3.19$  ข้อ 8 ความเหมาะสมของเนื้อหา รายวิชาด้านภาษาอังกฤษกับระดับผู้เรียน เป็นลำดับที่ 11  $\mu = 3.26$  และข้อ 12 การมีส่วนร่วมของ ชุมชนในการกำหนดมาตรฐานการศึกษา ร่วมกับสถานศึกษา เป็นลำดับที่ 10  $\mu = 3.30$

ตารางที่ 5 ค่าเฉลี่ยและค่าเบี่ยงเบนมาตรฐานของความคิดเห็นเกี่ยวกับสภาพการจัดการเรียนการสอน สาขาวิชาเครื่องกล หลักสูตรประกาศนียบัตรวิชาชีพชั้นสูง สถานศึกษาสังกัด อาชีวศึกษาจังหวัดนครศรีธรรมราช ด้านวิชาชีพครูและบุคลากรทางการศึกษา

ข้อ	ด้านวิชาชีพครูและบุคลากรทางการศึกษา	อาจารย์ผู้สอน N = 108			
		$\mu$	$\sigma$	ระดับความคิดเห็น	ลำดับที่
1	สถานศึกษามีการจัดแผนผังการบริหารอย่างเป็นระบบ	3.30	0.86	ปานกลาง	10
2	สถานศึกษามีการจัดอบรม พัฒนาอาจารย์ และบุคลากรทางการศึกษาของสถานศึกษาอย่างต่อเนื่อง	3.35	0.93	ปานกลาง	8
3	การมีส่วนร่วมของอาจารย์และบุคลากรทางการศึกษาในการวางแผนพัฒนาสถานศึกษา	3.19	0.89	ปานกลาง	11
4	ผู้บริหารมีการจัดสวัสดิการ ค่าตอบแทน เพื่อให้เกิดขวัญและกำลังใจแก่ผู้ปฏิบัติงานอย่างเป็นธรรม	2.89	0.84	ปานกลาง	13
5	ผู้บริหารมีการพิจารณาความดีความชอบแก่ผู้ปฏิบัติงานอย่างเป็นธรรม	2.87	0.99	ปานกลาง	14
6	จำนวนชั่วโมงของอาจารย์เป็นไปตามเกณฑ์ที่กำหนดของสถานศึกษา	3.33	0.89	ปานกลาง	9
7	จำนวนอาจารย์เพียงพอต่อผู้เรียน	3.11	1.04	ปานกลาง	12
8	สถานศึกษาจัดให้อาจารย์ปฏิบัติหน้าที่อื่นๆ ตามที่มอบหมาย	3.70	0.83	มาก	3

ตารางที่ 5 (ต่อ)

ข้อ	ด้านวิชาชีพครูและบุคลากรทางการศึกษา	อาจารย์ผู้สอน N = 108			
		$\mu$	$\sigma$	ระดับความคิดเห็น	ลำดับที่
9	อาจารย์ในสถานศึกษามีวุฒิตรงสาขาในรายวิชาที่สอน	3.72	0.81	มาก	2
10	อาจารย์มีความเข้าใจในเนื้อหาหลักสูตรที่สอน	3.80	0.76	มาก	1
11	อาจารย์มีความเข้าใจในรายวิชาที่สอน	3.67	0.89	มาก	5
12	อาจารย์มีความเข้าใจในหลักการวัดและประเมินผล	3.69	0.79	มาก	4
13	อาจารย์มีการวางแผนและเตรียมการสอน	3.54	0.86	มาก	6
14	อาจารย์มีประสบการณ์และการฝึกงานในสถานประกอบการตามสาขาที่สอน	3.54	0.88	มาก	7
ค่าเฉลี่ยรวม		3.41	0.57	ปานกลาง	-



ภาพที่ 7 ค่าเฉลี่ยและค่าเบี่ยงเบนมาตรฐานของความคิดเห็นเกี่ยวกับสภาพการจัดการเรียนการสอน สาขาวิชาเครื่องกล หลักสูตรประกาศนียบัตรวิชาชีพชั้นสูง สถานศึกษาสังกัดอาชีวศึกษา จังหวัดนครศรีธรรมราช ด้านวิชาชีพครูและบุคลากรทางการศึกษา

จากตารางที่ 5 และภาพที่ 7 แสดงว่าความคิดเห็นเกี่ยวกับสภาพการจัดการเรียนการสอน สาขาวิชาเครื่องกล หลักสูตรประกาศนียบัตรวิชาชีพชั้นสูง สถานศึกษาสังกัดอาชีวศึกษาจังหวัด นครศรีธรรมราช ด้านวิชาชีพครูและบุคลากรทางการศึกษา มีความคิดเห็นเกี่ยวกับสภาพการจัดการเรียนการสอนอยู่ในเกณฑ์ปานกลาง  $\mu = 3.41$  เมื่อพิจารณาเป็นรายข้อพบว่า มีระดับของสภาพ การจัดการเรียนการสอนอยู่ในระดับมากและระดับปานกลาง มีความคิดเห็นมากที่สุดเรียง

ตามลำดับคือ ข้อ 10 อาจารย์มีความเข้าใจในเนื้อหาหลักสูตรที่สอน เป็นลำดับที่ 1  $\mu = 3.80$  ข้อ 9 อาจารย์ในสถานศึกษามีวุฒิตรงสาขาในรายวิชาที่สอน เป็นลำดับที่ 2  $\mu = 3.72$  และข้อ 8 สถานศึกษาจัดให้อาจารย์ปฏิบัติหน้าที่อื่น ๆ ตามที่มอบหมาย เป็นลำดับที่ 3  $\mu = 3.70$

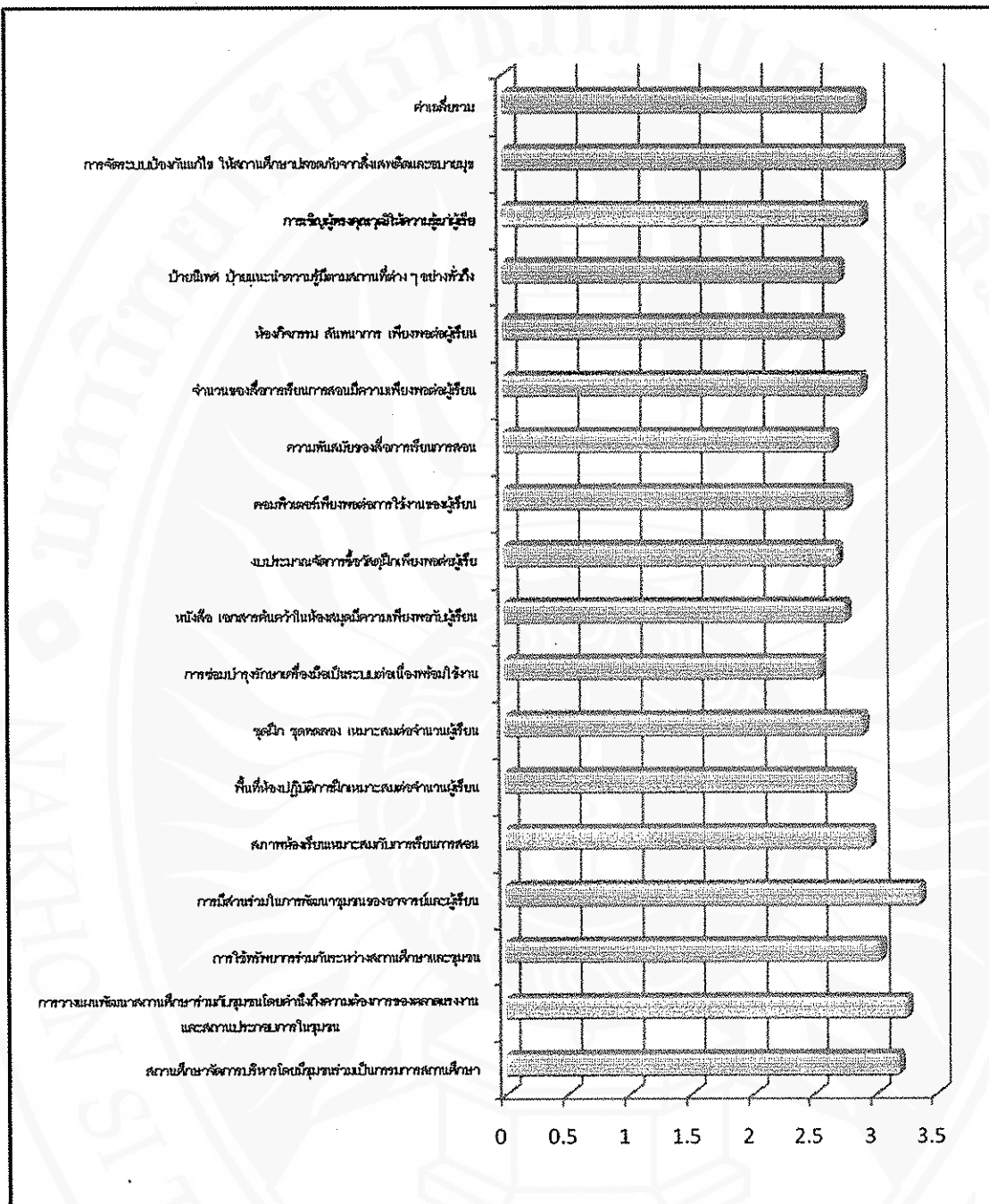
ความคิดเห็นในระดับปานกลาง 3 ลำดับสุดท้ายคือ ข้อ 5 ผู้บริหารมีการพิจารณาความดีความชอบแก่ผู้ปฏิบัติงานอย่างเป็นธรรม เป็นลำดับที่ 14  $\mu = 2.87$  ข้อ 4 ผู้บริหารมีการจัดสวัสดิการ ค่าตอบแทน เพื่อให้เกิดขวัญและกำลังใจแก่ผู้ปฏิบัติงานอย่างเป็นธรรม เป็นลำดับที่ 13  $\mu = 2.89$  และข้อ 7 จำนวนอาจารย์เพียงพอต่อผู้เรียน เป็นลำดับที่ 10  $\mu = 3.11$

ตารางที่ 6 ค่าเฉลี่ยและค่าเบี่ยงเบนมาตรฐานของความคิดเห็นเกี่ยวกับสภาพการจัดการเรียนการสอน สาขาวิชาเครื่องกล หลักสูตรประกาศนียบัตรวิชาชีพชั้นสูง สถานศึกษาสังกัดอาชีวศึกษา จังหวัดนครศรีธรรมราช ด้านการบริหารและการจัดการ

ข้อ	ด้านการบริหารและการจัดการ	อาจารย์ผู้สอน N = 108			
		$\mu$	$\sigma$	ระดับความคิดเห็น	ลำดับที่
1	สถานศึกษาจัดการบริหาร โดยมีชุมชนร่วมเป็นกรรมการสถานศึกษา	3.19	0.97	ปานกลาง	4
2	การวางแผนพัฒนาสถานศึกษาร่วมกับชุมชน โดยคำนึงถึงความต้องการของตลาดแรงงาน และสถานประกอบการในชุมชน	3.26	0.85	ปานกลาง	2
3	การใช้ทรัพยากรร่วมกันระหว่างสถานศึกษา และชุมชน	3.04	0.89	ปานกลาง	5
4	การมีส่วนร่วมในการพัฒนาชุมชนของอาจารย์ และผู้เรียน	3.37	0.73	ปานกลาง	1
5	สภาพห้องเรียนเหมาะสมกับการเรียนการสอน	2.96	0.99	ปานกลาง	6
6	พื้นที่ห้องปฏิบัติการฝึกเหมาะสมต่อจำนวนผู้เรียน	2.81	1.01	ปานกลาง	10
7	ชุดฝึก ชุดทดลอง เหมาะสมต่อจำนวนผู้เรียน	2.91	1.03	ปานกลาง	9
8	การซ่อมบำรุงรักษาเครื่องมือเป็นระบบ ต่อเนื่องพร้อมใช้งาน	2.57	0.90	ปานกลาง	17

ตารางที่ 6 (ต่อ)

ข้อ	ด้านการบริหารและการจัดการ	อาจารย์ผู้สอน N = 108			
		$\mu$	$\sigma$	ระดับความคิดเห็น	ลำดับที่
9	หนังสือ เอกสารค้นคว้าในห้องสมุดมีความเพียงพอสำหรับผู้เรียน	2.78	0.96	ปานกลาง	12
10	งบประมาณจัดการซื้อวัสดุฝึกเพียงพอต่อผู้เรียน	2.72	0.83	ปานกลาง	15
11	คอมพิวเตอร์เพียงพอต่อการใช้งานของผู้เรียน	2.80	0.99	ปานกลาง	11
12	ความทันสมัยของสื่อการเรียนการสอน	2.69	0.90	ปานกลาง	16
13	จำนวนของสื่อการเรียนการสอนมีความเพียงพอต่อผู้เรียน	2.91	0.85	ปานกลาง	8
14	ห้องกิจกรรม สันทนาการ เพียงพอต่อผู้เรียน	2.74	0.80	ปานกลาง	13
15	ป้ายนิเทศ ป้ายแนะนำความรู้ มีตามสถานที่ต่างๆ อย่างทั่วถึง	2.74	0.75	ปานกลาง	14
16	การเชิญผู้ทรงคุณวุฒิให้ความรู้แก่ผู้เรียน	2.93	1.04	ปานกลาง	7
17	การจัดระบบป้องกันแก้ไข ให้สถานศึกษาปลอดภัยจากสิ่งเสพติดและอบายมุข	3.24	0.86	ปานกลาง	3
ค่าเฉลี่ยรวม		2.92	0.61	ปานกลาง	-



ภาพที่ 8 ค่าเฉลี่ยและค่าเบี่ยงเบนมาตรฐานของความคิดเห็นเกี่ยวกับสภาพการจัดการเรียนการสอน สาขาวิชาเครื่องกล หลักสูตรประกาศนียบัตรวิชาชีพชั้นสูง สถานศึกษาสังกัดอาชีวศึกษา จังหวัดนครศรีธรรมราช ด้านการบริหารและการจัดการ



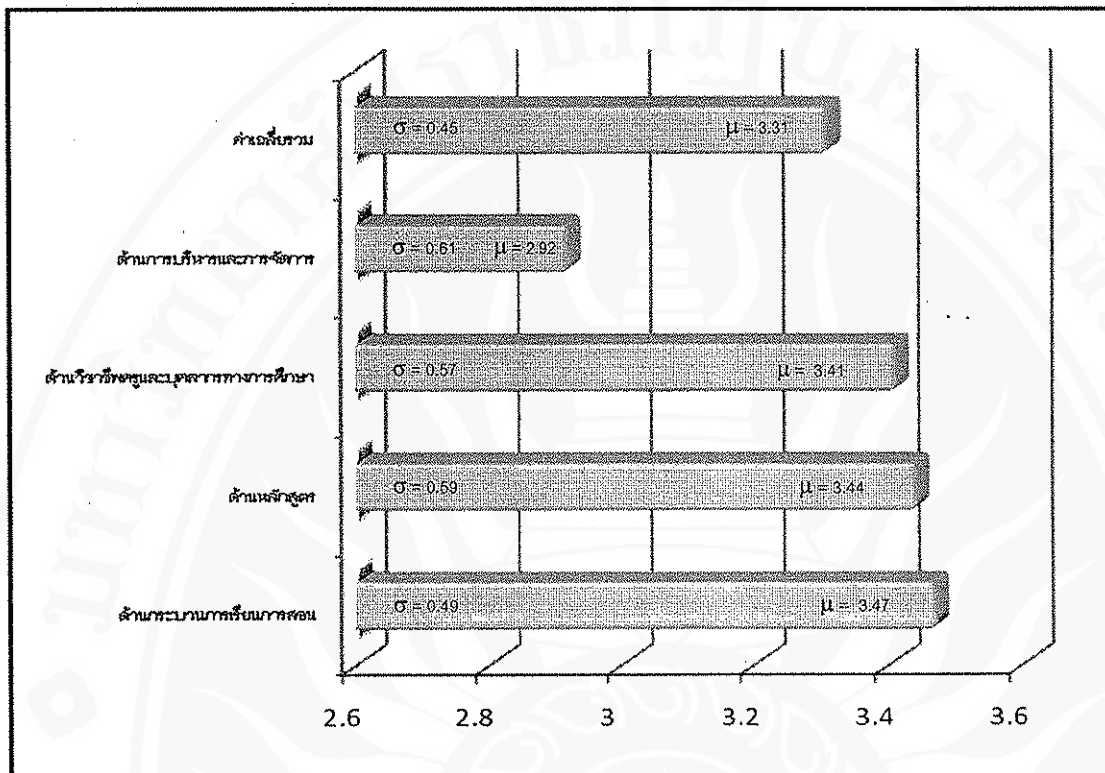
จากตารางที่ 6 และภาพที่ 8 แสดงว่าความคิดเห็นเกี่ยวกับสภาพการจัดการเรียนการสอน สาขาวิชาเครื่องกล หลักสูตรประกาศนียบัตรวิชาชีพชั้นสูง สถานศึกษาสังกัดอาชีวศึกษาจังหวัด นครศรีธรรมราช ด้านการบริหารและการจัดการ มีความคิดเห็นเกี่ยวกับสภาพการจัดการเรียนการสอน อยู่ในเกณฑ์ปานกลาง  $\mu = 2.92$  เมื่อพิจารณาเป็นรายข้อพบว่า มีระดับของสภาพการจัดการเรียนการสอนอยู่ในระดับปานกลาง มีความคิดเห็นมากที่สุดเรียงตามลำดับคือ ข้อ 4 การมีส่วนร่วมในการพัฒนาชุมชนของอาจารย์และผู้เรียน เป็นลำดับที่ 1  $\mu = 3.37$  ข้อ 2 การวางแผนพัฒนาสถานศึกษาร่วมกับชุมชน โดยคำนึงถึงความต้องการของตลาดแรงงานและสถานประกอบการในชุมชน เป็นลำดับที่ 2  $\mu = 3.26$  และข้อ 17 การจัดระบบป้องกันแก้ไขให้สถานศึกษาปลอดภัยจากสิ่งเสพติดและอบายมุข เป็นลำดับที่ 3  $\mu = 3.24$

ความคิดเห็นในระดับปานกลาง 3 ลำดับสุดท้ายคือ ข้อ 8 การซ่อมบำรุงรักษาเครื่องมือเป็นระบบต่อเนื่องพร้อมใช้งาน เป็นลำดับที่ 17  $\mu = 2.57$  ข้อ 12 ความทันสมัยของสื่อการเรียนการสอน เป็นลำดับที่ 16  $\mu = 2.69$  และข้อ 10 งบประมาณจัดการซื้อวัสดุฝึกเพียงพอต่อผู้เรียน เป็นลำดับที่ 15  $\mu = 2.72$

**วิเคราะห์ความคิดเห็นเกี่ยวกับสภาพการจัดการเรียนการสอนสาขาวิชาเครื่องกล หลักสูตรประกาศนียบัตรวิชาชีพชั้นสูง สถานศึกษาสังกัดอาชีวศึกษาจังหวัด นครศรีธรรมราชเป็นรายด้าน**

ตารางที่ 7 ค่าเฉลี่ยและค่าเบี่ยงเบนมาตรฐานของความคิดเห็นเกี่ยวกับสภาพการจัดการเรียนการสอน สาขาวิชาเครื่องกล หลักสูตรประกาศนียบัตรวิชาชีพชั้นสูง สถานศึกษาสังกัดอาชีวศึกษาจังหวัดนครศรีธรรมราช เป็นรายด้านทั้ง 4 ด้าน

ข้อ	สภาพการจัดการเรียนการสอน	อาจารย์ผู้สอน N = 108			
		$\mu$	$\sigma$	ระดับความคิดเห็น	ลำดับที่
1	ด้านกระบวนการเรียนการสอน	3.47	0.49	ปานกลาง	1
2	ด้านหลักสูตร	3.44	0.59	ปานกลาง	2
3	ด้านวิชาชีพครูและบุคลากรทางการศึกษา	3.41	0.57	ปานกลาง	3
4	ด้านการบริหารและการจัดการ	2.92	0.61	ปานกลาง	4
ค่าเฉลี่ยรวม		3.31	0.45	ปานกลาง	-



ภาพที่ 9 ค่าเฉลี่ยและค่าเบี่ยงเบนมาตรฐานของความคิดเห็นเกี่ยวกับสภาพการจัดการเรียนการสอน สาขาวิชาเครื่องกล หลักสูตรประกาศนียบัตรวิชาชีพชั้นสูง สถานศึกษาสังกัดอาชีวศึกษา จังหวัดนครศรีธรรมราช เป็นรายด้านทั้ง 4 ด้าน

จากตารางที่ 7 และภาพที่ 9 แสดงว่าความคิดเห็นเกี่ยวกับสภาพการจัดการเรียนการสอน สาขาวิชาเครื่องกล หลักสูตรประกาศนียบัตรวิชาชีพชั้นสูง สถานศึกษาสังกัดอาชีวศึกษาจังหวัด นครศรีธรรมราช เป็นรายด้าน มีความคิดเห็นเกี่ยวกับสภาพการจัดการเรียนการสอนอยู่ในเกณฑ์ ปานกลาง  $\mu = 3.31$  ทั้ง 4 ด้าน เรียงลำดับความคิดเห็นเกี่ยวกับสภาพการจัดการเรียนการสอนระดับ มากไปหาระดับน้อยเป็นดังนี้ ด้านที่ 1 ด้านกระบวนการเรียนการสอน เป็นลำดับที่ 1  $\mu = 3.47$  ด้านที่ 2 ด้านหลักสูตร เป็นลำดับที่ 2  $\mu = 3.44$  ด้านที่ 3 ด้านวิชาชีพครูและบุคลากรทางการศึกษา เป็นลำดับที่ 3  $\mu = 3.41$  และด้านที่ 4 ด้านการบริหารและการจัดการ เป็นลำดับที่ 4  $\mu = 2.92$

เปรียบเทียบความคิดเห็นเกี่ยวกับสภาพการจัดการเรียนการสอนสาขาวิชาเครื่องกล หลักสูตรปริญญาโทชั้นสูง สถานศึกษา  
สังกัดอาชีวศึกษาจังหวัดนครศรีธรรมราช จำแนกตามอายุ เป็นรายข้อทั้ง 4 ด้าน

ตารางที่ 8 ค่าเฉลี่ยและค่าเบี่ยงเบนมาตรฐานระดับความคิดเห็นและลำดับของสภาพการจัดการเรียนการสอนสาขาวิชาเครื่องกล หลักสูตรประกาศนียบัตร  
วิชาชีพชั้นสูง สถานศึกษาสังกัดอาชีวศึกษาจังหวัดนครศรีธรรมราช จำแนกตามอายุ ด้านกระบวนการเรียนการสอน

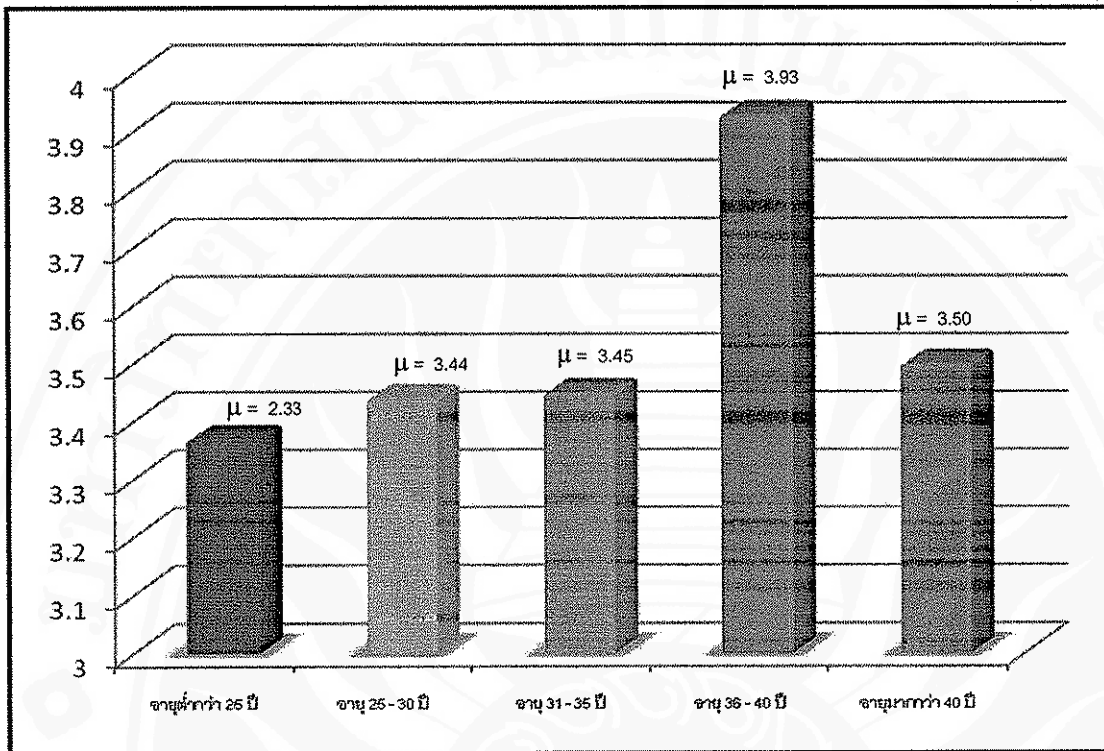
ข้อ	ค่าคะแนน	อายุต่ำกว่า 25 ปี N = 6			อายุ 25 - 30 ปี N = 32			อายุ 31 - 35 ปี N = 58			อายุ 36 - 40 ปี N = 6			อายุมากกว่า 40 ปี N = 6		
		μ	σ	ระดับ	μ	σ	ระดับ	μ	σ	ระดับ	μ	σ	ระดับ	μ	σ	ระดับ
1	การจัดกิจกรรมการ															
	เรียนการสอนให้															
	ผู้เรียนเกิดความ	3.00	0.00	ปานกลาง	3.81	0.74	มาก	3.93	0.70	มาก	4.33	0.52	มาก	4.00	1.55	มาก
	เข้าใจในเนื้อหา															
	รายวิชา โดยเน้น															
	ผู้เรียนเป็นสิ่งสำคัญ															
2	การจัดกระบวนการ															
	เรียนการสอนให้															
	สอดคล้องตามวิสัย	3.33	0.52	ปานกลาง	3.63	1.13	มาก	3.41	0.77	ปานกลาง	3.33	0.52	ปานกลาง	3.33	1.03	ปานกลาง
	ครูเกณฑ์ที่มีอยู่															
3	การวิเคราะห์ผู้เรียน															
	เพื่อปรับปรุง															
	คุณภาพการเรียน	3.33	1.03	ปานกลาง	3.69	1.00	มาก	3.28	0.79	ปานกลาง	3.33	0.52	ปานกลาง	3.33	1.03	ปานกลาง
	การสอน															

ตารางที่ 8 (ต่อ)

ข้อ	ลักษณะความ การเรียนรู้ การสอน	อายุต่ำกว่า 25 ปี N = 6			อายุ 25 - 30 ปี N = 32			อายุ 31 - 35 ปี N = 58			อายุ 36 - 40 ปี N = 6			อันดับ รวม	อันดับที่						
		μ	σ	อันดับ ที่	μ	σ	อันดับ ที่	μ	σ	อันดับ ที่	μ	σ	อันดับ ที่								
4	การเรียนรู้การสอนที่ เน้นให้ผู้เรียน เรียนรู้ด้วยตนเอง	3.33	0.52	ปาน กลาง	4	4.19	0.54	มาก	1	3.55	0.57	มาก	3	4.33	0.52	มาก	4	3.33	1.03	ปาน กลาง	6
5	การให้ชุมชนมีส่วนร่วมและการใช้ปัญหาท้องถิ่นในการจัดการเรียนการสอน	3.33	0.52	ปาน กลาง	5	3.38	0.94	ปาน กลาง	6	3.24	0.63	ปาน กลาง	10	3.33	0.52	ปาน กลาง	9	3.33	1.03	ปาน กลาง	7
6	จัดประเมินผลการเรียนจากกรณีศึกษาจริง โดยมีอาจารย์เป็นผู้ชี้แนะทางการเรียน	3.67	0.52	มาก	2	3.44	0.80	ปาน กลาง	5	3.41	0.73	ปาน กลาง	5	5.00	0.00	มาก ที่สุด	1	4.00	0.00	มาก	1
7	การมีทัศนแนะนำการสอนภายในแผนกวิชา	3.33	0.52	ปาน กลาง	6	3.19	0.82	ปาน กลาง	8	3.28	0.79	ปาน กลาง	9	3.67	0.52	มาก	6	3.00	0.00	ปาน กลาง	10
8	การมีทัศนติดตามผลและการประเมินของสถานศึกษา	4.00	0.00	มาก	1	3.19	0.90	ปาน กลาง	9	3.48	0.82	ปาน กลาง	4	3.00	0.00	ปาน กลาง	10	3.33	1.03	ปาน กลาง	8

ตารางที่ 8 (ต่อ)

ชื่อ	อายุต่ำกว่า 25 ปี N = 6			อายุ 25 - 30 ปี N = 32			อายุ 31 - 35 ปี N = 58			อายุ 36 - 40 ปี N = 6			อายุมากกว่า 40 ปี N = 6		
	μ	σ	ระดับ	μ	σ	ระดับ	μ	σ	ระดับ	μ	σ	ระดับ	μ	σ	ระดับ
9															
จัดการรวมการ															
เรียนการสอนโดย															
ใช้ทรัพยากร	3.33	0.52	ปานกลาง	2.69	1.12	ปานกลาง	3.34	0.97	ปานกลาง	4.67	0.52	มากที่สุด	3.33	0.52	ปานกลาง
ร่วมกับชุมชนและ															
สถานประกอบการ															
10															
การติดต่อ															
ประสานงานกับ															
ผู้ประกอบการศึกษา															
เพื่อแจ้งผลการ	3.00	0.00	ปานกลาง	3.19	0.64	ปานกลาง	3.59	0.86	ปานกลาง	4.33	1.03	มาก	4.00	0.00	มาก
เรียนและให้ผู้															
ส่วนร่วมในการ															
ดูแลผู้เรียน															
ค่าเฉลี่ยรวม	3.37	0.42	ปานกลาง	3.44	0.86	ปานกลาง	3.45	0.76	ปานกลาง	3.93	0.47	มาก	3.50	0.72	มาก



ภาพที่ 10 ค่าเฉลี่ยและค่าเบี่ยงเบนมาตรฐานระดับความคิดเห็นเกี่ยวกับสภาพการจัดการเรียนการสอน สาขาวิชาเครื่องกล หลักสูตร ประกาศนียบัตรวิชาชีพชั้นสูง สถานศึกษาสังกัดอาชีวศึกษา จังหวัดนครศรีธรรมราช จำแนกตามอายุ ด้านกระบวนการเรียนการสอน

จากตารางที่ 8 และภาพที่ 10 แสดงความคิดเห็นเกี่ยวกับสภาพการจัดการเรียนการสอน สาขาวิชาเครื่องกล หลักสูตรประกาศนียบัตรวิชาชีพชั้นสูง สถานศึกษาสังกัดอาชีวศึกษาจังหวัด นครศรีธรรมราช จำแนกตามอายุ ด้านกระบวนการเรียนการสอน อยู่ในระดับปานกลางและมาก  $\mu = 3.37$   $\mu = 3.44$   $\mu = 3.45$   $\mu = 3.93$  และ  $\mu = 3.50$  ซึ่งระดับความคิดเห็นของสภาพการจัดการเรียนการสอนแตกต่างกัน สอดคล้องกับสมมติฐานที่ตั้งไว้ เมื่อพิจารณาเป็นรายข้อ พบว่าระดับความคิดเห็นของสภาพการจัดการเรียนการสอนแตกต่างกันบ้างเล็กน้อย และลำดับที่มีความคิดเห็นเท่ากัน คือ ข้อ 1 การจัดกิจกรรมการเรียนการสอนให้ผู้เรียนเกิดความเข้าใจในเนื้อหารายวิชา โดยเน้นผู้เรียนเป็นสำคัญของผู้ตอบแบบสอบถามที่มีอายุ 36 – 40 ปี และอายุมากกว่า 40 ปี มีลำดับความคิดเห็นของสภาพการจัดการเรียนการสอนลำดับที่ 3 ข้อ 3 การวิเคราะห์ผู้เรียนเพื่อปรับปรุงคุณภาพการเรียนการสอนของผู้ตอบแบบสอบถามที่มีอายุต่ำกว่า 25 ปี อายุ 31 - 35 ปี และอายุ 36 - 40 ปี มีลำดับความคิดเห็นของสภาพการจัดการเรียนการสอนลำดับที่ 8 ข้อ 4 การเรียนการสอนที่เน้นให้ผู้เรียนเรียนรู้ด้วยตนเองของผู้ตอบแบบสอบถามที่มีอายุต่ำกว่า 25 ปี และอายุ 36 – 40 ปี มีลำดับ

ความคิดเห็นของสภาพการจัดการเรียนการสอนลำดับที่ 4 ข้อ 6 จัดประเมินผลการเรียนจากการปฏิบัติจริงโดยมีอาจารย์เป็นผู้ชี้แนวทางการเรียนของผู้ตอบแบบสอบถามที่มีอายุ 31 – 35 ปี และอายุ 36 – 40 ปี มีลำดับความคิดเห็นของสภาพการจัดการเรียนการสอนลำดับที่ 5 ข้อ 7 การนิเทศแนะนำการสอนภายในแผนกวิชาของผู้ตอบแบบสอบถามที่มีอายุต่ำกว่า 25 ปี และอายุ 36 – 40 ปี มีลำดับความคิดเห็นของสภาพการจัดการเรียนการสอนลำดับที่ 6 และข้อ 9 จัดกิจกรรมการเรียนการสอนโดยใช้ทรัพยากรร่วมกับชุมชนและสถานประกอบการของผู้ตอบแบบสอบถามที่มีอายุต่ำกว่า 25 ปี และอายุ 36 – 40 ปี มีลำดับความคิดเห็นของสภาพการจัดการเรียนการสอนลำดับที่ 7

ตารางที่ 9 ค่าเฉลี่ยและค่าเบี่ยงเบนมาตรฐานระดับความคิดเห็นและลำดับที่ของสภาพการจัดการเรียนการสอนสาขาวิชาเครื่องกล หลักสูตรประกาศนียบัตร  
วิชาชีพชั้นสูง สถานศึกษาสังกัดอาชีวศึกษาจังหวัดนครศรีธรรมราช จำแนกตามอายุ ด้านหลักสูตร

ข้อ	อายุต่ำกว่า 25 ปี N = 6				อายุ 25 - 30 ปี N = 32				อายุ 31 - 35 ปี N = 58				อายุ 36 - 40 ปี N = 6							
	μ	σ	ระดับ	ลำดับที่	μ	σ	ระดับ	ลำดับที่	μ	σ	ระดับ	ลำดับที่	μ	σ	ระดับ	ลำดับที่				
1	เนื้อหาหลักสูตรมี																			
	2.67	0.52	ปานกลาง	11	3.63	0.61	มาก	2	3.52	0.78	มาก	4	5.00	0.00	มาก	1	4.00	1.55	มาก	4
	ความเหมาะสมต่อ																			
	การจัดกิจกรรมการ																			
	เรียนการสอน																			
2	3.00	0.00	ปานกลาง	6	3.44	0.72	ปานกลาง	3	3.72	0.64	มาก	1	4.33	0.52	มาก	7	4.67	0.52	มากที่สุด	1
	เนื้อหาหลักสูตรมี																			
	ความเชื่อมโยงและ																			
	ต่อเนื่องกับระดับ																			
	การศึกษา																			
3	3.33	0.52	ปานกลาง	1	3.69	0.78	มาก	1	3.34	0.81	ปานกลาง	9	5.00	0.00	มากที่สุด	2	4.67	0.52	มากที่สุด	2
	เนื้อหาหลักสูตรมี																			
	ความสอดคล้องต่อ																			
	การดำรงชีวิตใน																			
	สภาวะแวดล้อม																			
	ปัจจุบัน																			
4	3.00	0.00	ปานกลาง	7	2.94	1.22	ปานกลาง	11	3.48	0.73	ปานกลาง	5	3.67	1.03	มาก	10	4.67	0.52	มากที่สุด	3
	เนื้อหาหลักสูตรมี																			
	การพัฒนาคุณธรรม																			
	และจริยธรรม																			
5	3.33	0.52	ปานกลาง	2	2.94	1.22	ปานกลาง	12	3.38	0.85	ปานกลาง	6	4.33	0.52	มาก	8	4.00	0.00	มาก	5
	เนื้อหาหลักสูตรมี																			
	การพัฒนาความรู้																			
	ความคิดสร้างสรรค์																			

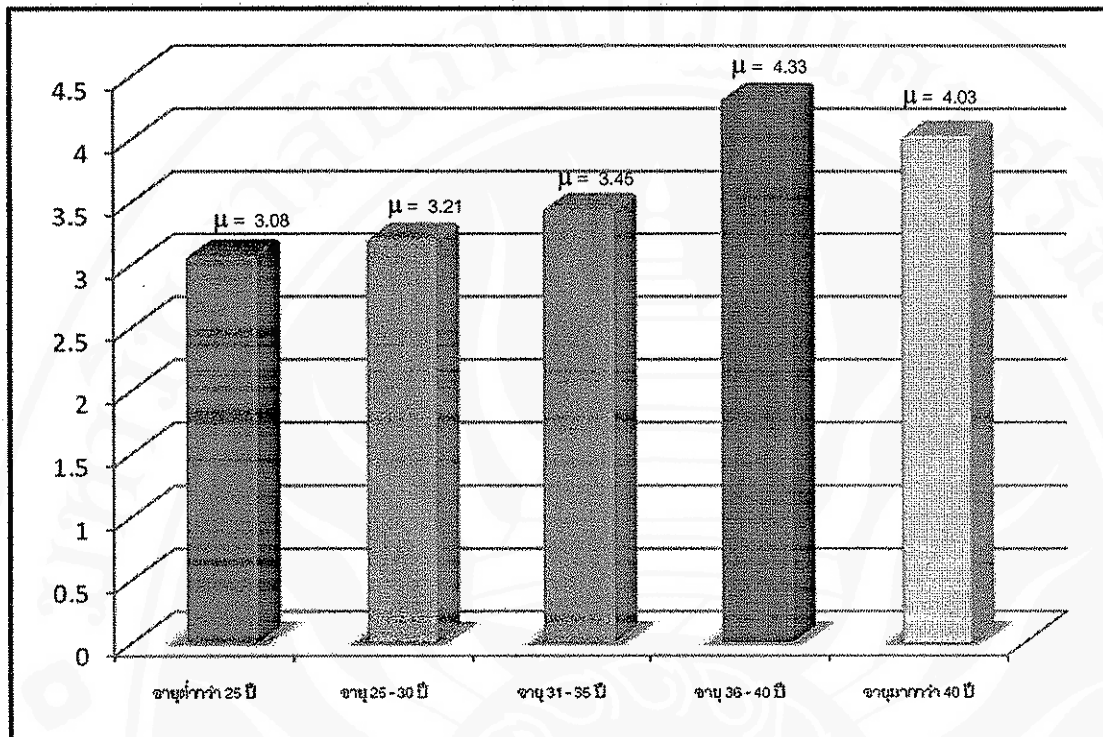


ตารางที่ 9 (ต่อ)

ข้อ	ด้านหลักสูตร	อายุต่ำกว่า 25 ปี N = 6			อายุ 25-30 ปี N = 32			อายุ 31-35 ปี N = 58			อายุ 36-40 ปี N = 6			อายุมากกว่า 40 ปี N = 6		
		μ	σ	ระดับ	ค่าเฉลี่ย	σ	ระดับ	μ	σ	ระดับ	μ	σ	ระดับ	μ	σ	ระดับ
6	ความเหมาะสมของเนื้อหาาราชวิชาด้านวิทยาศาสตร์กับระดับผู้เรียน	3.00	0.00	ปานกลาง	8	3.13	1.13	ปานกลาง	8	3.34	0.76	ปานกลาง	8	4.00	0.00	มาก
7	ความเหมาะสมของเนื้อหาาราชวิชาด้านคณิตศาสตร์กับระดับผู้เรียน	3.00	0.00	ปานกลาง	9	3.13	0.94	ปานกลาง	6	3.21	0.67	ปานกลาง	12	3.33	0.52	ปานกลาง
8	ความเหมาะสมของเนื้อหาาราชวิชาด้านภาษาอังกฤษกับระดับผู้เรียน	3.33	0.52	ปานกลาง	3	3.00	1.02	ปานกลาง	10	3.31	0.54	ปานกลาง	10	3.33	0.52	ปานกลาง
9	ความเหมาะสมของเนื้อหาาราชวิชาด้านวิชาชีพกับระดับผู้เรียน	3.33	1.03	ปานกลาง	4	3.25	0.67	ปานกลาง	4	3.69	0.80	มาก	3	5.00	0.00	มากที่สุด
10	ความเหมาะสมของเนื้อหาาราชวิชาด้านวิชาชีพกับเทคโนโลยีปัจจุบัน	2.67	0.52	ปานกลาง	12	3.06	1.11	ปานกลาง	9	3.38	0.89	ปานกลาง	7	4.67	0.52	มากที่สุด

ตารางที่ 9 (ต่อ)

ข้อ	คำหนดิษฐาร	อายุต่ำกว่า 25 ปี N = 6			อายุ 25 - 30 ปี N = 32			อายุ 31 - 35 ปี N = 58			อายุ 36 - 40 ปี N = 6			อายุมากกว่า 40 ปี N = 6		
		μ	σ	ระดับ	μ	σ	ระดับ	μ	σ	ระดับ	μ	σ	ระดับ	μ	σ	ระดับ
11	ความเหมาะสมของ															
	หลักสูตรต่อการ	3.33	1.03	ปานกลาง	3.19	0.90	ปานกลาง	3.69	0.65	มาก	4.67	0.52	มากที่สุด	4.00	1.55	มาก
	นำไปประกอบ															
	อาชีพของผู้เรียน															
12	การมีส่วนร่วมของ															
	ชุมชนในการ															
	กำหนดมาตรฐาน	3.00	0.00	ปานกลาง	3.13	1.01	ปานกลาง	3.31	0.54	ปานกลาง	4.67	0.52	มากที่สุด	3.00	1.55	ปานกลาง
	การศึกษาร่วมกับ															
	สถานศึกษา															
	ค่าเฉลี่ยรวม	3.08	0.39	ปานกลาง	3.21	0.94	ปานกลาง	3.45	0.72	ปานกลาง	4.33	0.39	มาก	4.03	0.69	ปานกลาง



ภาพที่ 11 ค่าเฉลี่ยและค่าเบี่ยงเบนมาตรฐานระดับความคิดเห็นเกี่ยวกับสภาพการจัดการเรียนการสอน สาขาวิชาเครื่องกล หลักสูตรประกาศนียบัตรวิชาชีพชั้นสูง สถานศึกษาสังกัดอาชีวศึกษา จังหวัดนครศรีธรรมราช จำแนกตามอายุ ด้านหลักสูตร

จากตารางที่ 9 และภาพที่ 11 แสดงความคิดเห็นเกี่ยวกับสภาพการจัดการเรียนการสอน สาขาวิชาเครื่องกล หลักสูตรประกาศนียบัตรวิชาชีพชั้นสูง สถานศึกษาสังกัดอาชีวศึกษาจังหวัด นครศรีธรรมราช จำแนกตามอายุ ด้านหลักสูตร อยู่ในระดับปานกลางและมาก  $\mu = 3.08$   $\mu = 3.21$   $\mu = 3.45$   $\mu = 4.33$  และ  $\mu = 4.03$  ซึ่งระดับความคิดเห็นของสภาพการจัดการเรียนการสอน แตกต่างกัน สอดคล้องกับสมมติฐานที่ตั้งไว้ เมื่อพิจารณาเป็นรายข้อพบว่าระดับความคิดเห็น ของสภาพการจัดการเรียนการสอนแตกต่างกันบ้างเล็กน้อย และลำดับที่มีความคิดเห็นเท่ากัน คือ ข้อ 1 เนื้อหาหลักสูตรมีความเหมาะสมต่อการจัดกิจกรรมการเรียนการสอนของผู้ตอบแบบสอบถาม ที่มีอายุ 31 – 35 ปี และอายุมากกว่า 40 ปี มีลำดับความคิดเห็นของสภาพการจัดการเรียนการสอน ลำดับที่ 4 ข้อ 2 เนื้อหาหลักสูตรมีความเชื่อมโยงและต่อเนื่องกับระดับการศึกษาของผู้ตอบ แบบสอบถามที่มีอายุ 31 – 35 ปี และอายุมากกว่า 40 ปี มีลำดับความคิดเห็นของสภาพการจัดการเรียน การสอนลำดับที่ 1 ข้อ 3 เนื้อหาหลักสูตรมีความสอดคล้องต่อการดำรงชีวิตในสภาวะแวดล้อม ปัจจุบันของผู้ตอบแบบสอบถามที่มีอายุต่ำกว่า 25 ปี และอายุ 25 – 30 ปี มีลำดับความคิดเห็นของ

สภาพการจัดการเรียนการสอนลำดับที่ 1 และของผู้ตอบแบบสอบถามที่มีอายุ 36 – 40 ปี และอายุมากกว่า 40 ปี มีลำดับความคิดเห็นของสภาพการจัดการเรียนการสอนลำดับที่ 2 ข้อ 6 ความเหมาะสมของเนื้อหารายวิชาด้านวิทยาศาสตร์กับระดับผู้เรียนของผู้ตอบแบบสอบถามที่มีอายุต่ำกว่า 25 ปี อายุ 25 – 30 ปี และอายุ 31 – 35 ปี มีลำดับความคิดเห็นของสภาพการจัดการเรียนการสอนลำดับที่ 8 ข้อ 7 ความเหมาะสมของเนื้อหาวิชาด้านคณิตศาสตร์กับระดับผู้เรียนของผู้ตอบแบบสอบถามที่มีอายุ 36 – 40 ปี และอายุมากกว่า 40 ปี มีลำดับความคิดเห็นของสภาพการจัดการเรียนการสอนลำดับที่ 11 ข้อ 8 ความเหมาะสมของเนื้อหาวิชาด้านภาษาอังกฤษกับระดับผู้เรียนของผู้ตอบแบบสอบถามที่มีอายุ 25 – 30 ปี และอายุ 31 – 35 ปี มีลำดับความคิดเห็นของสภาพการจัดการเรียนการสอนลำดับที่ 10 ข้อ 9 ความเหมาะสมของเนื้อหาวิชาด้านวิชาชีพกับระดับผู้เรียนของผู้ตอบแบบสอบถามที่มีอายุต่ำกว่า 25 ปี และอายุ 25 – 30 ปี มีลำดับความคิดเห็นของสภาพการจัดการเรียนการสอนลำดับที่ 4 และของผู้ตอบแบบสอบถามที่มีอายุ 31 – 35 ปี และอายุ 36 – 40 ปี มีลำดับความคิดเห็นของสภาพการจัดการเรียนการสอนลำดับที่ 3 ข้อ 10 ความเหมาะสมของเนื้อหาวิชาด้านวิชาชีพกับเทคโนโลยีปัจจุบันของผู้ตอบแบบสอบถามที่มีอายุ 25 – 30 ปี และอายุมากกว่า 40 ปี มีลำดับความคิดเห็นของสภาพการจัดการเรียนการสอนลำดับที่ 9 และข้อ 11 ความเหมาะสมของหลักสูตรต่อการนำไปประกอบอาชีพของผู้เรียนของผู้ตอบแบบสอบถามที่มีอายุต่ำกว่า 25 ปี อายุ 25 – 30 ปี และอายุ 36 – 40 ปี มีลำดับความคิดเห็นของสภาพการจัดการเรียนการสอนลำดับที่ 5

ตารางที่ 10 ค่าเฉลี่ยและค่าเบี่ยงเบนมาตรฐานระดับความคิดเห็นและลำดับที่ของสภาพการจัดการเรียนการสอนสาขาวิชาเครื่องกล หลักสูตรประกาศนียบัตร  
วิชาชีพชั้นสูง สถานศึกษาสังกัดอาชีวศึกษาจังหวัดนครศรีธรรมราช จำนวนวิทยากรและบุคลากรทางการศึกษา

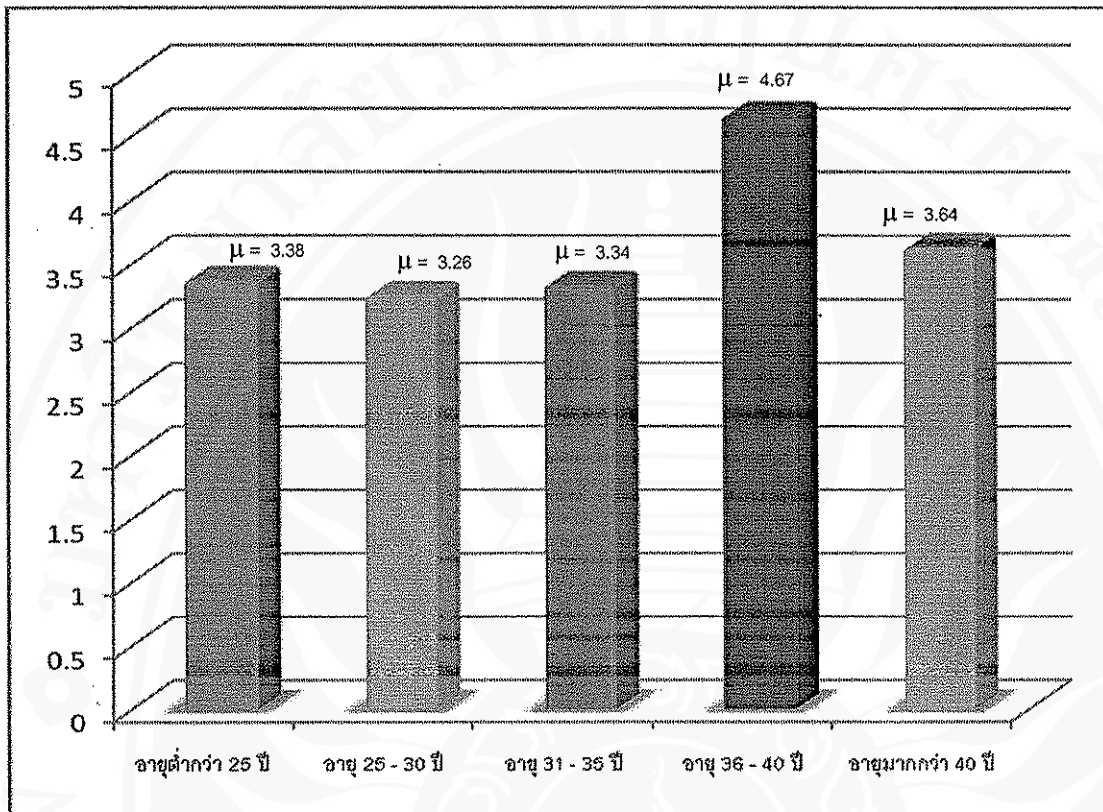
ชื่อ บุคลากรทางการ ศึกษา	อายุต่ำกว่า 25 ปี N = 6			อายุ 25 - 30 ปี N = 32			อายุ 31 - 35 ปี N = 58			อายุ 36 - 40 ปี N = 6										
	μ	σ	ระดับ ค่า ที่	μ	σ	ระดับ ค่า ที่	μ	σ	ระดับ ค่า ที่	μ	σ	ระดับ ค่า ที่								
1																				
สถานศึกษามีการ จัดแผนผังการ บริหารอย่างเป็น ระบบ	4.00	0.00	1	3.06	0.91	ปาน กลาง	10	3.17	0.70	ปาน กลาง	10	5.00	0.00	มาก ที่สุด	1	3.33	0.52	ปาน กลาง	10	
2																				
สถานศึกษามีการ จัดอบรม พัฒนา อาจารย์และ บุคลากรทางการ ศึกษาเอง	3.67	0.52	3	3.00	0.95	ปาน กลาง	11	3.34	0.81	ปาน กลาง	8	5.00	0.00	มาก ที่สุด	2	3.33	1.03	ปาน กลาง	11	
3																				
สถานศึกษามี การมีส่วนร่วมของ อาจารย์และ บุคลากรทางการ ศึกษาในการ วางแผนพัฒนา สถานศึกษา	3.00	0.00	12	2.88	0.94	ปาน กลาง	13	3.24	0.73	ปาน กลาง	9	5.00	0.00	มาก ที่สุด	3	2.67	0.52	ปาน กลาง	12	

ตารางที่ 10 (ต่อ)

ชื่อ	อายุต่ำกว่า 25 ปี N = 6			อายุ 25 - 30 ปี N = 32			อายุ 31 - 35 ปี N = 58			อายุ 36 - 40 ปี N = 6			
	μ	σ	ระดับ	μ	σ	ระดับ	μ	σ	ระดับ	μ	σ	ระดับ	
บุคลากรทางการศึกษา	3.67	0.52	มาก	4	3.06	0.98	ปานกลาง	12	2.69	0.65	4.00	0.00	น้อย
4 ผู้บริหารมีการจัดสวัสดิการ							ปานกลาง	14	2.90	1.04	3.33	0.52	ปานกลาง
ค่าตอบแทนเพื่อให้เกิดขวัญและกำลังใจแก่							ปานกลาง	13	2.90	1.04	3.33	0.52	ปานกลาง
5 ผู้ปฏิบัติงานอย่างเป็นธรรม							ปานกลาง	14	2.90	1.04	3.33	0.52	ปานกลาง
ผู้บริหารมีการพิจารณาความดี	3.67	0.52	มาก	5	2.56	1.01	ปานกลาง	14	2.90	1.04	3.33	0.52	ปานกลาง
ความชอบแก่							ปานกลาง	14	2.90	1.04	3.33	0.52	ปานกลาง
6 ผู้ปฏิบัติงานอย่างเป็นธรรม							ปานกลาง	14	2.90	1.04	3.33	0.52	ปานกลาง
จำนวนชั่วโมงของ							ปานกลาง	8	3.14	0.78	5.00	0.00	มาก
อาจารย์เป็นไปตาม	3.33	1.03	ปานกลาง	8	3.25	0.84	ปานกลาง	8	3.14	0.78	5.00	0.00	มาก
เกณฑ์ที่กำหนดของ							ปานกลาง	8	3.14	0.78	5.00	0.00	มาก
สถานศึกษา							ปานกลาง	9	2.90	0.85	4.33	0.52	มาก
7 จำนวนอาจารย์	2.33	0.52	น้อย	13	3.25	1.27	ปานกลาง	9	2.90	0.85	4.33	0.52	มาก
เพียงพอต่อผู้เรียน							ปานกลาง	9	2.90	0.85	4.33	0.52	มาก
8 สถานศึกษาจัดให้							ปานกลาง	7	3.76	0.78	4.67	0.52	มากที่สุด
อาจารย์ปฏิบัติหน้าที่อื่น ๆ ตามที่มอบหมาย	3.67	0.52	มาก	6	3.38	0.94	ปานกลาง	7	3.76	0.78	4.67	0.52	มากที่สุด
							ปานกลาง	7	3.76	0.78	4.67	0.52	มากที่สุด

ตารางที่ 10 (ต่อ)

ชื่อ บุคลากรทางการ ศึกษา	อายุต่ำกว่า 25 ปี N = 6			อายุ 25 - 30 ปี N = 32			อายุ 31 - 35 ปี N = 58			อายุ 36 - 40 ปี N = 6			อายุมากกว่า 40 ปี N = 6		
	μ	σ	ระดับ ค่า ที่	μ	σ	ระดับ ค่า ที่	μ	σ	ระดับ ค่า ที่	μ	σ	ระดับ ค่า ที่	μ	σ	ระดับ ค่า ที่
9 อาจารย์ใน สถานศึกษามหาวิทยาลัย ศรีสะเกษใน ราชวิทยาลัยสอน	2.33	0.52	น้อย	3.56	0.62	มาก	3.79	0.77	มาก	5.00	0.00	มากที่สุด	4.00	0.00	มาก
10 อาจารย์มีความ เข้าใจในเนื้อหา หลักสูตรที่สอน	4.00	0.00	มาก	3.69	1.06	มาก	3.72	0.59	มาก	4.67	0.52	มากที่สุด	4.00	0.00	มาก
11 อาจารย์มีความ เข้าใจในรายวิชาที่ สอน	3.67	0.52	มาก	3.50	0.80	มาก	3.52	0.86	มาก	5.00	0.00	มากที่สุด	4.67	0.52	มากที่สุด
12 อาจารย์มีความ เข้าใจในหลักการ วัดและประเมินผล	3.33	1.03	ปาน กลาง	3.50	0.80	มาก	3.62	0.62	มาก	5.00	0.00	มากที่สุด	4.33	1.03	มาก
13 อาจารย์มีการ วางแผนและ เตรียมการสอน	3.33	1.03	ปาน กลาง	3.44	0.95	ปาน กลาง	3.52	0.82	มาก	4.33	0.52	มาก	3.67	0.52	มาก
14 อาจารย์มี ประสบการณ์และ การปฏิบัติงานใน สถานประกอบการ ตามสาขาที่สอน	3.33	1.03	ปาน กลาง	3.44	0.80	ปาน กลาง	3.41	0.73	ปาน กลาง	5.00	0.00	มากที่สุด	4.00	1.55	มาก
ค่าเฉลี่ยรวม	3.38	0.55	ปาน กลาง	3.26	0.92	ปาน กลาง	3.34	0.77	ปาน กลาง	4.67	0.19	มากที่สุด	3.64	0.41	มาก



ภาพที่ 12 ค่าเฉลี่ยและค่าเบี่ยงเบนมาตรฐานระดับความคิดเห็นเกี่ยวกับสภาพการจัดการเรียนการสอน สาขาวิชาเครื่องกล หลักสูตรประกาศนียบัตรวิชาชีพชั้นสูง สถานศึกษาสังกัดอาชีวศึกษา จังหวัดนครศรีธรรมราช จำแนกตามอายุ ด้านวิชาชีพครูและบุคลากรทางการศึกษา

จากตารางที่ 10 และภาพที่ 12 แสดงความคิดเห็นเกี่ยวกับสภาพการจัดการเรียนการสอน สาขาวิชาเครื่องกล หลักสูตรประกาศนียบัตรวิชาชีพชั้นสูง สถานศึกษาสังกัดอาชีวศึกษาจังหวัด นครศรีธรรมราช จำแนกตามอายุ ด้านวิชาชีพครูและบุคลากรทางการศึกษา อยู่ในระดับปานกลาง มาก และมากที่สุด  $\mu = 3.38$   $\mu = 3.26$   $\mu = 3.34$   $\mu = 4.67$  และ  $\mu = 3.64$  ซึ่งระดับความคิดเห็น ของสภาพการจัดการเรียนการสอนแตกต่างกัน สอดคล้องกับสมมติฐานที่ตั้งไว้ เมื่อพิจารณาเป็น รายข้อพบว่าระดับความคิดเห็นของสภาพการจัดการเรียนการสอนแตกต่างกันบ้างเล็กน้อย และลำดับที่มีความคิดเห็นเท่ากัน คือ ข้อ 1 สถานศึกษามีการจัดแผนผังการบริหารอย่างเป็นระบบ ของผู้ตอบแบบสอบถามที่มีอายุต่ำกว่า 25 ปี และอายุ 36 - 40 ปี มีลำดับความคิดเห็นของสภาพ การจัดการเรียนการสอนลำดับที่ 1 และของผู้ตอบแบบสอบถามที่มีอายุ 25 - 30 ปี อายุ 31 - 35 ปี และอายุมากกว่า 40 ปี มีลำดับความคิดเห็นของสภาพการจัดการเรียนการสอนลำดับที่ 10 ข้อ 2 สถานศึกษามีการจัดอบรม พัฒนาอาจารย์และบุคลากรทางการศึกษาของสถานศึกษาอย่างต่อเนื่อง



ของผู้ตอบแบบสอบถามที่มีอายุ 25 – 30 ปี และอายุมากกว่า 40 ปี มีลำดับความคิดเห็นของสภาพ  
การจัดการเรียนการสอนลำดับที่ 11 ข้อ 3 การมีส่วนร่วมของอาจารย์และบุคลากรทางการศึกษาใน  
การวางแผนพัฒนาสถานศึกษาของผู้ตอบแบบสอบถามที่มีอายุต่ำกว่า 25 ปี และอายุมากกว่า 40 ปี  
มีลำดับความคิดเห็นของสภาพการจัดการเรียนการสอนลำดับที่ 12 ข้อ 4 ผู้บริหารมีการจัดสวัสดิการ  
ค่าตอบแทน เพื่อให้เกิดขวัญและกำลังใจแก่ผู้ปฏิบัติงานอย่างเป็นทางการของผู้ตอบแบบสอบถามที่มี  
อายุ 31 – 35 ปี และอายุมากกว่า 40 ปี มีลำดับความคิดเห็นของสภาพการจัดการเรียนการสอนลำดับ  
ที่ 14 ข้อ 5 ผู้บริหารมีการพิจารณาความดีความชอบแก่ผู้ปฏิบัติงานอย่างเป็นทางการของผู้ตอบ  
แบบสอบถามที่มีอายุ 31 – 35 ปี และอายุมากกว่า 40 ปี มีลำดับความคิดเห็นของสภาพการจัดการเรียน  
การสอนลำดับที่ 13 และของผู้ตอบแบบสอบถามที่มีอายุ 25 – 30 ปี และอายุ 36 – 40 มีลำดับความ  
คิดเห็นของสภาพการจัดการเรียนการสอนลำดับที่ 14 ข้อ 6 จำนวนชั่วโมงของอาจารย์เป็นไปตาม  
เกณฑ์ที่กำหนดของสถานศึกษาของผู้ตอบแบบสอบถามที่มีอายุต่ำกว่า 25 ปี และอายุ 25 – 30 ปี  
มีลำดับความคิดเห็นของสภาพการจัดการเรียนการสอนลำดับที่ 8 ข้อ 11 อาจารย์มีความเข้าใจใน  
รายวิชาที่สอนของผู้ตอบแบบสอบถามที่มีอายุ 31 – 35 ปี และอายุ 36 – 40 ปี มีลำดับความคิดเห็น  
ของสภาพการจัดการเรียนการสอนลำดับที่ 6 ข้อ 12 อาจารย์มีความเข้าใจในหลักการวัดและ  
ประเมินผลของผู้ตอบแบบสอบถามที่มีอายุ 25 – 30 ปี และอายุ 31 – 35 ปี มีลำดับความคิดเห็นของ  
สภาพการจัดการเรียนการสอนลำดับที่ 4 ข้อ 13 อาจารย์มีการวางแผนและเตรียมการสอนของผู้ตอบ  
แบบสอบถามที่มีอายุ 25 – 30 ปี และอายุ 31 – 35 ปี มีลำดับความคิดเห็นของสภาพการจัดการเรียน  
การสอนลำดับที่ 5 และข้อ 14 อาจารย์มีประสบการณ์และการฝึกงานในสถานประกอบการตาม  
สาขาที่สอนของผู้ตอบแบบสอบถามที่มีอายุ 36 – 40 ปี และอายุมากกว่า 40 ปี มีลำดับความคิดเห็น  
ของสภาพการจัดการเรียนการสอนลำดับที่ 8

ตารางที่ 11 ค่าเฉลี่ยและค่าเบี่ยงเบนมาตรฐานระดับความคิดเห็นและลำดับที่ของสภาพการจัดการเรียนการสอนสาขาวิชาเครื่องกล หลักสูตรประกาศนียบัตร  
วิชาชีพชั้นสูง สถานศึกษาสังกัดอาชีวศึกษาจังหวัดนครศรีธรรมราช จำนวนการบริหารและการจัดการ

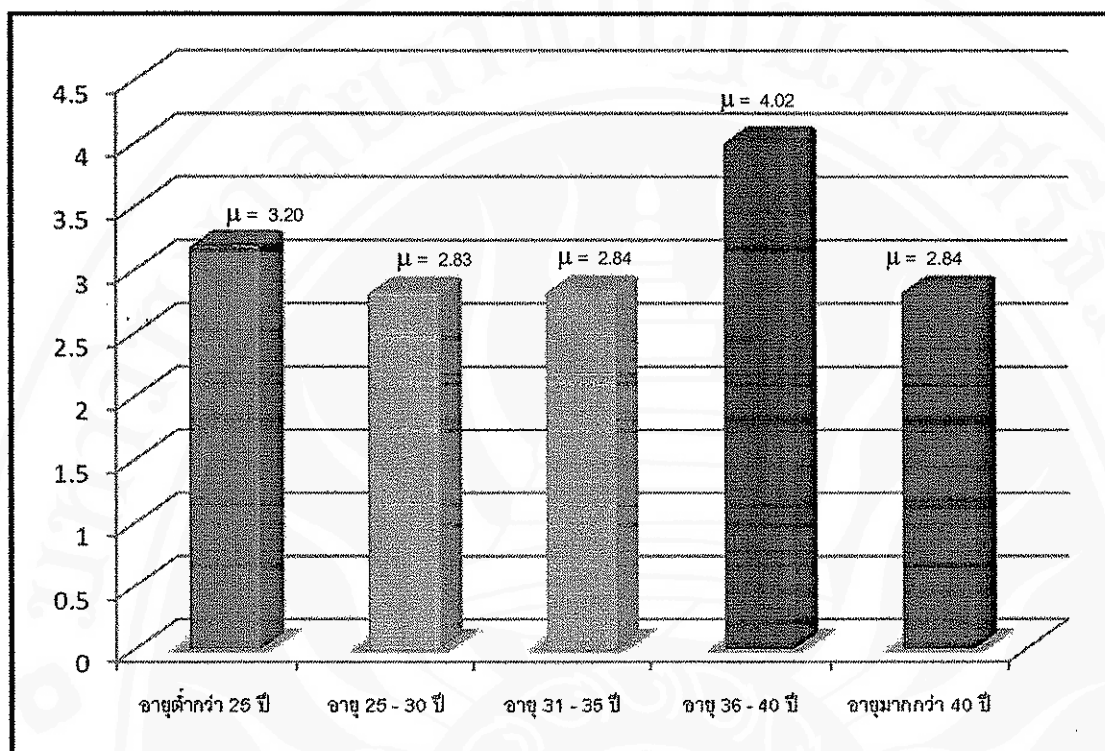
ข้อ	อายุต่ำกว่า 25 ปี N = 6			อายุ 25 - 30 ปี N = 32			อายุ 31 - 35 ปี N = 58			อายุ 36 - 40 ปี N = 6			อายุมากกว่า 40 ปี N = 6		
	μ	σ	ระดับ	μ	σ	ระดับ	μ	σ	ระดับ	μ	σ	ระดับ	μ	σ	ระดับ
1	4.00	0.00	มาก	2.94	0.98	ปานกลาง	3.10	0.93	ปานกลาง	4.67	0.52	มากที่สุด	3.00	0.00	ปานกลาง
2	4.00	0.00	มาก	3.13	0.79	ปานกลาง	3.10	0.77	ปานกลาง	4.67	0.52	มากที่สุด	3.33	1.03	ปานกลาง
3	3.00	0.00	ปานกลาง	3.19	0.64	ปานกลาง	2.83	0.99	ปานกลาง	4.00	0.00	มากที่สุด	3.33	1.03	ปานกลาง
4	3.67	0.52	มาก	3.25	0.92	ปานกลาง	3.31	0.65	ปานกลาง	4.00	0.00	มากที่สุด	3.67	0.52	มากที่สุด

ตารางที่ 11 (ต่อ)

ข้อ	คำกริยา	อายุต่ำกว่า 25 ปี N = 6			อายุ 25 - 30 ปี N = 32			อายุ 31 - 35 ปี N = 58			อายุ 36 - 40 ปี N = 6			อายุมากกว่า 40 ปี N = 6		
		μ	σ	ระดับ	μ	σ	ระดับ	μ	σ	ระดับ	μ	σ	ระดับ	μ	σ	ระดับ
5	สภาพห้องเรียน เหมาะสมกับการ เรียนการสอน	2.67	0.52	ปาน กลาง	2.69	1.18	ปาน กลาง	3.03	0.86	ปาน กลาง	4.33	0.52	มาก	2.67	0.52	ปาน กลาง
6	พื้นที่ ห้องปฏิบัติการฝึก เหมาะสมต่อ	3.33	1.03	ปาน กลาง	2.44	1.08	น้อย	2.90	0.89	ปาน กลาง	3.67	1.03	มาก	2.67	1.03	ปาน กลาง
7	จำนวนผู้เรียน ชุดฝึก ชุดทดลอง เหมาะสมต่อ	3.00	0.00	ปาน กลาง	2.88	1.07	ปาน กลาง	2.72	0.99	ปาน กลาง	4.33	0.52	มาก	3.33	1.03	ปาน กลาง
8	การซ่อมบำรุงรักษา เครื่องมือเป็นระบบ ต่อเนื่องพร้อมใช้	3.33	1.03	ปาน กลาง	2.56	1.08	ปาน กลาง	2.45	0.73	น้อย	3.33	0.52	ปาน กลาง	2.33	1.03	น้อย
9	หนังสือ เอกสาร ค้นคว้าในห้องสมุด มีความเพียงพอกับ ผู้เรียน	3.67	0.52	มาก	2.69	1.00	ปาน กลาง	2.66	0.89	ปาน กลาง	4.00	0.00	มาก	2.33	1.03	น้อย
10	งบประมาณจัดการ ซื้อวัสดุฝึกเพียงพอ ต่อผู้เรียน	3.00	0.00	ปาน กลาง	2.81	0.97	ปาน กลาง	2.69	0.84	ปาน กลาง	3.00	0.00	ปาน กลาง	2.00	0.00	น้อย







ภาพที่ 13 ค่าเฉลี่ยและค่าเบี่ยงเบนมาตรฐานระดับความคิดเห็นเกี่ยวกับสภาพการจัดการเรียนการสอน สาขาวิชาเครื่องกล หลักสูตรประกาศนียบัตรวิชาชีพชั้นสูง สถานศึกษาสังกัดอาชีวศึกษา จังหวัดนครศรีธรรมราช จำแนกตามอายุ ด้านการบริหารและการจัดการ

จากตารางที่ 11 และภาพที่ 13 แสดงความคิดเห็นเกี่ยวกับสภาพการจัดการเรียนการสอน สาขาวิชาเครื่องกล หลักสูตรประกาศนียบัตรวิชาชีพชั้นสูง สถานศึกษาสังกัดอาชีวศึกษาจังหวัด นครศรีธรรมราช จำแนกตามอายุ ด้านการบริหารและการจัดการ อยู่ในระดับปานกลางและมาก  $\mu = 3.20$   $\mu = 2.83$   $\mu = 2.84$   $\mu = 4.02$  และ  $\mu = 2.84$  ซึ่งระดับความคิดเห็นของสภาพการจัดการเรียนการสอนแตกต่างกัน สอดคล้องกับสมมติฐานที่ตั้งไว้ เมื่อพิจารณาเป็นรายข้อพบว่าระดับความคิดเห็นของสภาพการจัดการเรียนการสอนแตกต่างกันบ้างเล็กน้อย และลำดับที่มีความคิดเห็นเท่ากัน คือ ข้อ 1 สถานศึกษาจัดการบริหาร โดยมีชุมชนร่วมเป็นกรรมการสถานศึกษาของผู้ตอบแบบสอบถามที่มีอายุต่ำกว่า 25 ปี และอายุ 36 – 40 ปี มีลำดับความคิดเห็นของสภาพการจัดการเรียนการสอนลำดับที่ 1 ข้อ 2 การวางแผนพัฒนาสถานศึกษาร่วมกับชุมชน โดยคำนึงถึงความต้องการของตลาดแรงงานและสถานประกอบการในชุมชนของผู้ตอบแบบสอบถามที่มีอายุต่ำกว่า 25 ปี อายุ 36 – 40 ปี และอายุมากกว่า 40 ปี มีลำดับความคิดเห็นของสภาพการจัดการเรียนการสอนลำดับที่ 2 ข้อ 3 การใช้ทรัพยากรร่วมกันระหว่างสถานศึกษาและชุมชนของผู้ตอบแบบสอบถามที่มีอายุ

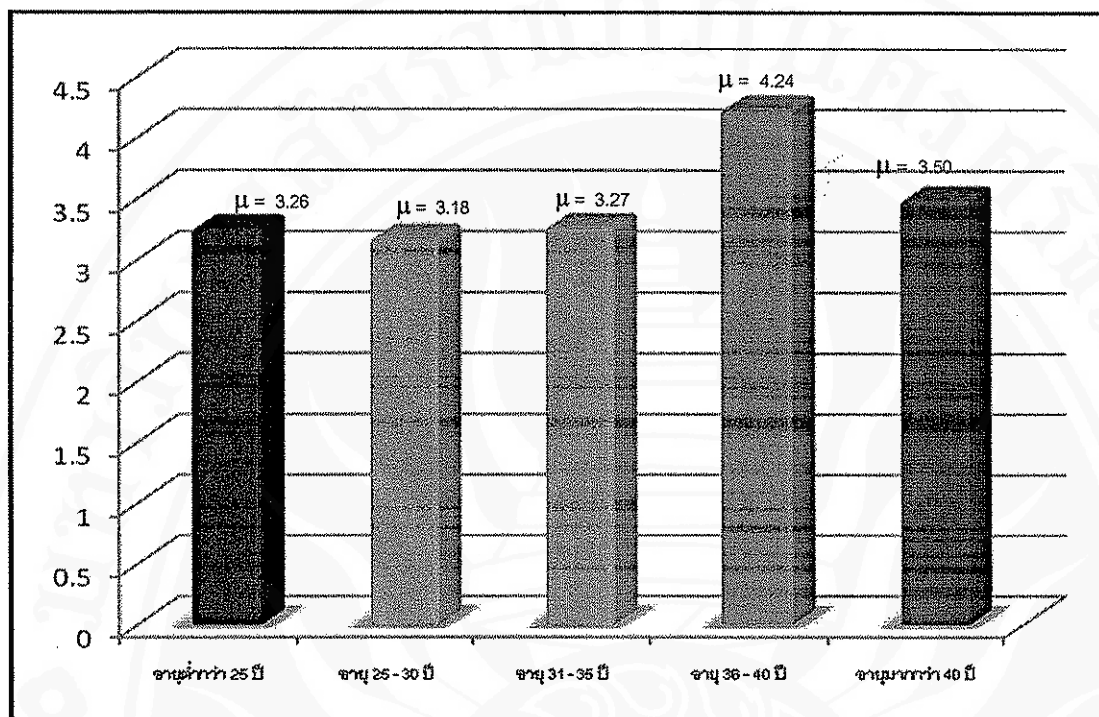
ต่ำกว่า 25 ปี และอายุ 36 – 40 ปี มีลำดับความคิดเห็นของสภาพการจัดการเรียนการสอนลำดับที่ 9 ข้อ 4 การมีส่วนร่วมในการพัฒนาชุมชนของอาจารย์และผู้เรียนของผู้ตอบแบบสอบถามที่มีอายุ 25 – 30 ปี อายุ 31 – 35 ปี และอายุมากกว่า 40 ปี มีลำดับความคิดเห็นของสภาพการจัดการเรียนการสอนลำดับที่ 1 ข้อ 8 การซ่อมบำรุงรักษาเครื่องมือเป็นระบบต่อเนื่องพร้อมใช้งานของผู้ตอบแบบสอบถามที่มีอายุ 25 – 30 ปี และอายุ 36 – 40 ปี มีลำดับความคิดเห็นของสภาพการจัดการเรียนการสอนลำดับที่ 14 ข้อ 12 ความทันสมัยของสื่อการเรียนการสอนของผู้ตอบแบบสอบถามที่มีอายุต่ำกว่า 25 ปี และอายุ 31 – 35 ปี มีลำดับความคิดเห็นของสภาพการจัดการเรียนการสอนลำดับที่ 12 ข้อ 13 จำนวนของสื่อการเรียนการสอนมีความเพียงพอต่อผู้เรียนของผู้ตอบแบบสอบถามที่มีอายุต่ำกว่า 25 ปี และอายุมากกว่า 40 ปี มีลำดับความคิดเห็นของสภาพการจัดการเรียนการสอนลำดับที่ 8 ข้อ 14 ห้องกิจกรรม สันทนาการ เพียงพอต่อผู้เรียนของผู้ตอบแบบสอบถามที่มีอายุ 25 – 30 ปี และอายุมากกว่า 40 ปี มีลำดับความคิดเห็นของสภาพการจัดการเรียนการสอนลำดับที่ 9 และข้อ 15 ป้ายนิเทศ ป้ายแนะนำความรู้ มีตามสถานที่ต่างๆ อย่างทั่วถึงของผู้ตอบแบบสอบถามที่มีอายุ 31 – 35 ปี และอายุ 36 – 40 ปี มีลำดับความคิดเห็นของสภาพการจัดการเรียนการสอนลำดับที่ 17

เปรียบเทียบความคิดเห็นเกี่ยวกับสภาพการจัดการเรียนการสอนสาขาวิชาเครื่องกล หลักสูตรประกาศนียบัตรวิชาชีพชั้นสูง สถานศึกษา  
สังกัดอาชีวศึกษาจังหวัดนครศรีธรรมราช จำนวนตามอายุ เป็นรายด้าน

ตารางที่ 12 ค่าเฉลี่ยและค่าเบี่ยงเบนมาตรฐานระดับความคิดเห็นและลำดับที่ของสภาพการจัดการเรียนการสอนสาขาวิชาเครื่องกล หลักสูตรประกาศนียบัตร  
วิชาชีพชั้นสูง สถานศึกษาสังกัดอาชีวศึกษาจังหวัดนครศรีธรรมราช จำแนกตามอายุ เป็นรายด้านทั้ง 4 ด้าน

ข้อ	สภาพการจัดการเรียนการสอน	อายุต่ำกว่า 25 ปี N = 6			อายุ 25 - 30 ปี N = 32			อายุ 31 - 35 ปี N = 58			อายุ 36 - 40 ปี N = 6			อายุมากกว่า 40 ปี N = 6							
		μ	σ	ระดับ	μ	σ	ระดับ	μ	σ	ระดับ	μ	σ	ระดับ	μ	σ	ระดับ					
1	ด้านกระบวนการเรียนการสอน	ปานกลาง	0.10	ปานกลาง	2	3.44	0.60	ปานกลาง	1	3.45	0.43	ปานกลาง	2	3.93	0.51	มาก	4	3.50	0.77	มาก	3
		ปานกลาง	0.13	ปานกลาง	4	3.21	0.73	ปานกลาง	3	3.45	0.40	ปานกลาง	1	4.33	0.13	มาก	2	4.03	0.60	มาก	1
3	ด้านวิชาชีพครูและบุคลากรทางการศึกษา	ปานกลาง	0.41	ปานกลาง	1	3.25	0.69	ปานกลาง	2	3.34	0.37	ปานกลาง	3	4.67	0.34	มากที่สุด	1	3.64	0.33	มาก	2
		ปานกลาง	0.15	ปานกลาง	3	2.83	0.70	ปานกลาง	4	2.84	0.47	ปานกลาง	4	4.02	0.06	มาก	3	2.84	0.32	ปานกลาง	4
ค่าเฉลี่ยรวม		ปานกลาง	0.15	ปานกลาง	-	3.18	0.55	ปานกลาง	-	3.27	0.28	ปานกลาง	-	4.24	0.04	มาก	-	3.50	0.62	มาก	-





ภาพที่ 14 ค่าเฉลี่ยและค่าเบี่ยงเบนมาตรฐานระดับความคิดเห็นเกี่ยวกับสภาพการจัดการเรียนการสอน สาขาวิชาเครื่องกล หลักสูตรประกาศนียบัตรวิชาชีพชั้นสูง สถานศึกษาสังกัดอาชีวศึกษา จังหวัดนครศรีธรรมราช จำแนกตามอายุ เป็นรายด้านทั้ง 4 ด้าน

จากตารางที่ 12 และภาพที่ 14 แสดงความคิดเห็นเกี่ยวกับสภาพการจัดการเรียนการสอน สาขาวิชาเครื่องกล หลักสูตรประกาศนียบัตรวิชาชีพชั้นสูง สถานศึกษาสังกัดอาชีวศึกษาจังหวัด นครศรีธรรมราช จำแนกตามอายุ เป็นรายด้านทั้ง 4 ด้าน อยู่ในระดับปานกลาง และมาก  $\mu = 3.26$   $\mu = 3.18$   $\mu = 3.27$   $\mu = 4.24$  และ  $\mu = 3.50$  ซึ่งระดับความคิดเห็นของสภาพการจัดการเรียนการสอน แตกต่างกัน สอดคล้องกับสมมติฐานที่ตั้งไว้ เมื่อพิจารณาเป็นรายข้อพบว่าระดับความคิดเห็นของ สภาพการจัดการเรียนการสอนแตกต่างกันบ้างเล็กน้อย และลำดับที่มีความคิดเห็นเท่ากันคือ ด้านที่ 1 ด้านกระบวนการเรียนการสอนของผู้ตอบแบบสอบถามที่มีอายุต่ำกว่า 25 ปี และอายุ 31 – 35 ปี มีลำดับความคิดเห็นของสภาพการจัดการเรียนการสอนลำดับที่ 2 ด้านที่ 2 ด้านหลักสูตรของผู้ตอบ แบบสอบถามที่มีอายุ 31 – 35 ปี และอายุมากกว่า 40 ปี มีลำดับความคิดเห็นของสภาพการจัดการเรียน การสอนลำดับที่ 1 ด้านที่ 3 ด้านวิชาชีพครูและบุคลากรทางการศึกษาของผู้ตอบแบบสอบถามที่มี อายุ 25 – 30 ปี และอายุมากกว่า 40 ปี มีลำดับความคิดเห็นของสภาพการจัดการเรียนการสอนลำดับ ที่ 2 และด้านที่ 4 ด้านการบริหารและการจัดการของผู้ตอบแบบสอบถามที่มีอายุ 25 – 30 ปี อายุ 31 – 35 ปี และอายุมากกว่า 40 ปี มีลำดับความคิดเห็นของสภาพการจัดการเรียนการสอนลำดับที่ 4

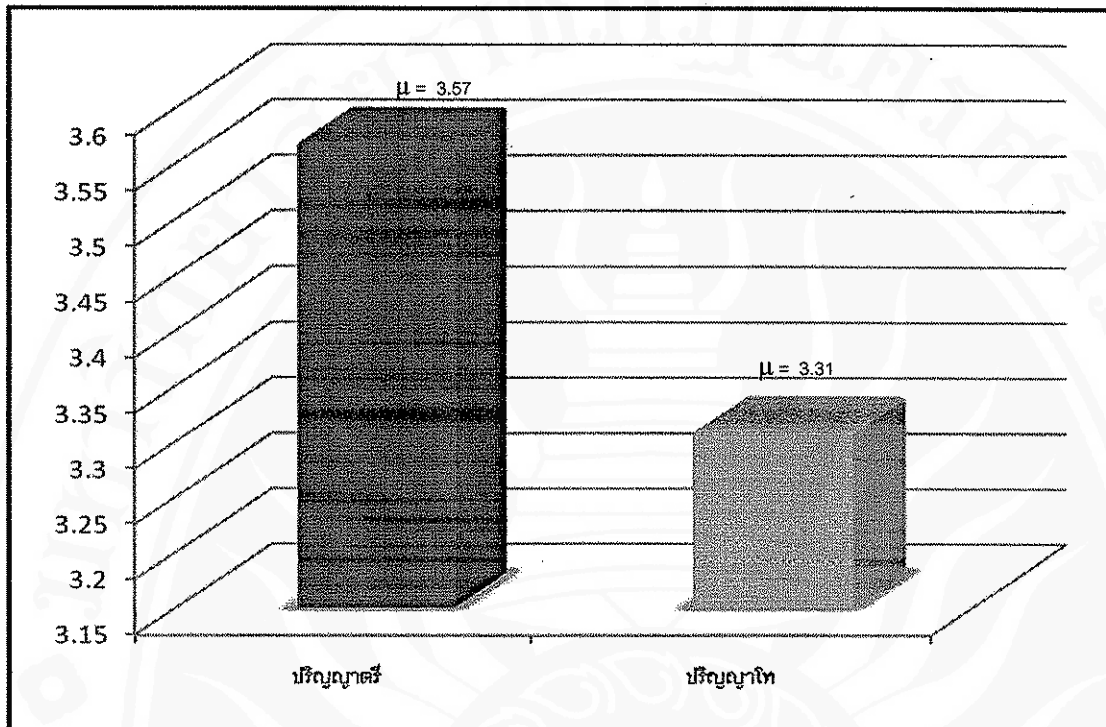
เปรียบเทียบความคิดเห็นเกี่ยวกับสภาพการจัดการเรียนการสอนสาขาวิชาเครื่องกล  
หลักสูตรประกาศนียบัตรวิชาชีพชั้นสูง สถานศึกษาสังกัดอาชีวศึกษาจังหวัด  
นครศรีธรรมราช จำแนกตามระดับการศึกษา เป็นรายชื่อทั้ง 4 ด้าน

ตารางที่ 13 ค่าเฉลี่ยและค่าเบี่ยงเบนมาตรฐานระดับความคิดเห็นและลำดับที่ของสภาพการจัดการเรียนการสอนสาขาวิชาเครื่องกล หลักสูตรประกาศนียบัตรวิชาชีพชั้นสูง สถานศึกษาสังกัดอาชีวศึกษาจังหวัดนครศรีธรรมราช จำแนกตามระดับการศึกษา ด้านกระบวนการเรียนการสอน

ข้อ	ด้านกระบวนการเรียน การสอน	ปริญญาตรี N = 90				ปริญญาโท N = 18			
		μ	σ	ระดับ	ลำดับที่	μ	σ	ระดับ	ลำดับที่
1	การจัดกิจกรรมการเรียน การสอนให้ผู้เรียนเกิด ความเข้าใจในเนื้อหา รายวิชา โดยเน้นผู้เรียนเป็น สำคัญ	3.89	0.77	มาก	2	3.78	0.81	มาก	1
2	การจัดกระบวนการเรียน การสอนให้สอดคล้องตาม วัสดุครุภัณฑ์ที่มีอยู่	3.56	0.88	มาก	4	3.00	0.69	ปาน กลาง	8
3	การวิเคราะห์ผู้เรียนเพื่อ ปรับปรุงคุณภาพการเรียน การสอน	3.49	0.91	ปาน กลาง	7	3.00	0.49	ปาน กลาง	6
4	การเรียนการสอนที่เน้นให้ ผู้เรียนเรียนรู้ด้วยตนเอง	3.78	0.63	มาก	3	3.67	0.84	มาก	4
5	การให้ชุมชนมีส่วนร่วม และการใช้ภูมิปัญญา ท้องถิ่นในการจัดการเรียน การสอน	3.36	0.77	ปาน กลาง	8	3.00	0.49	ปาน กลาง	7
6	จัดประเมินผลการเรียนจาก การปฏิบัติจริงโดยมี อาจารย์เป็นผู้ชี้แนวทางการ เรียน	3.51	0.75	มาก	5	3.78	0.94	มาก	3
7	การนิเทศแนะนำการสอน ภายในแผนกวิชา	3.36	0.77	ปาน กลาง	9	2.78	0.94	ปาน กลาง	10
8	การนิเทศติดตามผลและ การประเมินของ สถานศึกษา	3.49	0.81	ปาน กลาง	6	2.89	0.76	ปาน กลาง	9

ตารางที่ 13 (ต่อ)

ข้อ	ด้านกระบวนการเรียน การสอน	ปริญญาครี N = 90				ปริญญาโท N = 18			
		$\mu$	$\sigma$	ระดับ	ลำดับที่	$\mu$	$\sigma$	ระดับ	ลำดับที่
9	จัดกิจกรรมการเรียนการสอนโดยใช้ทรัพยากรร่วมกับชุมชนและสถานประกอบการ	3.02	1.01	ปานกลาง	10	3.44	0.81	ปานกลาง	5
10	การติดต่อประสานงานกับผู้ปกครองนักศึกษาเพื่อแจ้งผลการเรียนและให้ผู้มีส่วนร่วมในการดูแลผู้เรียน	4.22	0.65	มาก	1	3.78	0.81	มาก	2
ค่าเฉลี่ยรวม		3.57	0.80	มาก	-	3.31	0.76	ปานกลาง	-



ภาพที่ 15 ค่าเฉลี่ยและค่าเบี่ยงเบนมาตรฐานระดับความคิดเห็นเกี่ยวกับสภาพการจัดการเรียนการสอน สาขาวิชาเครื่องกล หลักสูตรประกาศนียบัตรวิชาชีพชั้นสูง สถานศึกษาสังกัดอาชีวศึกษา จังหวัดนครศรีธรรมราช จำแนกตามระดับการศึกษา ด้านกระบวนการเรียนการสอน

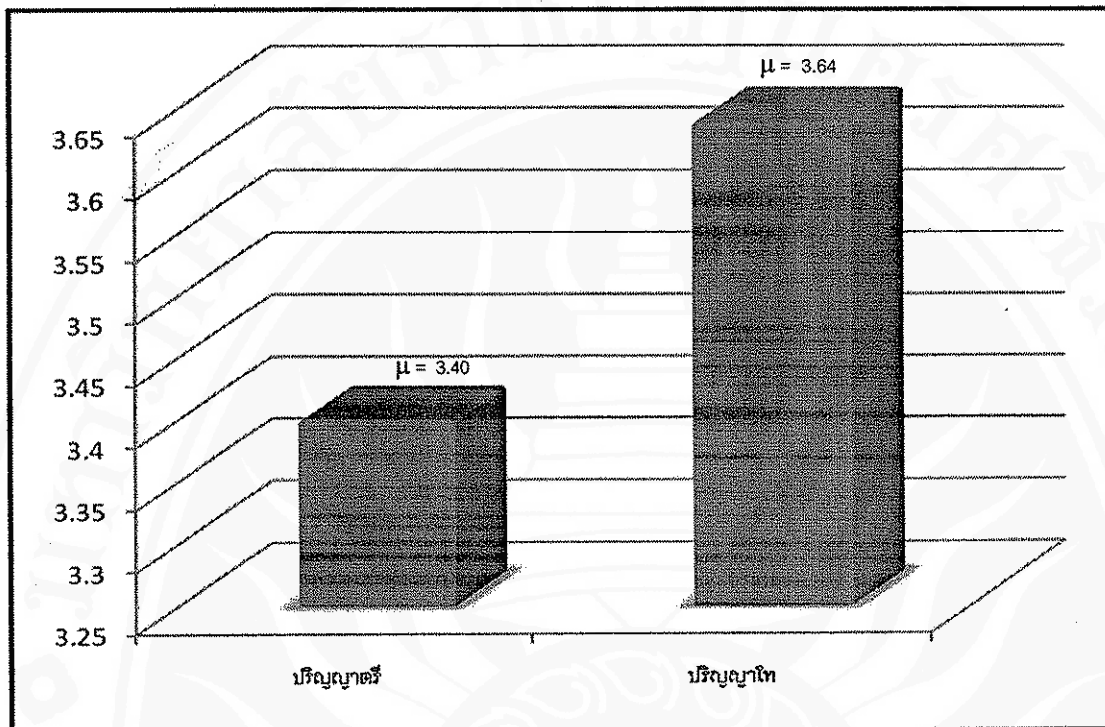
จากตารางที่ 13 และภาพที่ 15 แสดงความคิดเห็นเกี่ยวกับสภาพการจัดการเรียนการสอน สาขาวิชาเครื่องกล หลักสูตรประกาศนียบัตรวิชาชีพชั้นสูง สถานศึกษาสังกัดอาชีวศึกษาจังหวัด นครศรีธรรมราช จำแนกตามระดับการศึกษา ด้านกระบวนการเรียนการสอน อยู่ในระดับปานกลาง และมาก  $\mu = 3.57$  และ  $\mu = 3.31$  ซึ่งระดับความคิดเห็นของสภาพการจัดการเรียนการสอน แตกต่างกัน สอดคล้องกับสมมติฐานที่ตั้งไว้ เมื่อพิจารณาเป็นรายข้อ พบว่า ระดับความคิดเห็นของ สภาพการจัดการเรียนการสอนแตกต่างกันบ้างเล็กน้อย

ตารางที่ 14 ค่าเฉลี่ยและค่าเบี่ยงเบนมาตรฐานระดับความคิดเห็นและลำดับที่ของสภาพการจัดการเรียนการสอนสาขาวิชาเครื่องกล หลักสูตรประกาศนียบัตรวิชาชีพชั้นสูง สถานศึกษาสังกัด อาชีวศึกษาจังหวัดนครศรีธรรมราช จำแนกตามระดับการศึกษา ด้านหลักสูตร

ข้อ	ด้านหลักสูตร	ปริญญตรี N = 90				ปริญญโท N = 18			
		$\mu$	$\sigma$	ระดับ	ลำดับที่	$\mu$	$\sigma$	ระดับ	ลำดับที่
1	เนื้อหาหลักสูตรมีความเหมาะสมต่อการจัดกิจกรรมการเรียนการสอน	3.60	0.78	มาก	3	3.67	1.19	มาก	7
2	เนื้อหาหลักสูตรมีความเชื่อมโยงและต่อเนื่องกับระดับการศึกษา	3.69	0.70	มาก	1	3.67	0.84	มาก	5
3	เนื้อหาหลักสูตรมีความสอดคล้องต่อการดำรงชีวิตในสภาวะแวดล้อมปัจจุบัน	3.56	0.86	มาก	5	3.89	0.90	มาก	2
4	เนื้อหาหลักสูตรมีการพัฒนาคุณธรรมและจริยธรรม	3.36	1.00	ปานกลาง	6	3.44	0.86	ปานกลาง	11
5	เนื้อหาหลักสูตรมีการพัฒนาความรู้ ความคิดสร้างสรรค์	3.27	1.03	ปานกลาง	8	3.67	0.69	มาก	4
6	ความเหมาะสมของเนื้อหารายวิชาด้านวิทยาศาสตร์กับระดับผู้เรียน	3.29	0.91	ปานกลาง	7	3.56	0.51	มาก	9
7	ความเหมาะสมของเนื้อหารายวิชาด้านคณิตศาสตร์กับระดับผู้เรียน	3.18	0.77	ปานกลาง	12	3.22	0.43	ปานกลาง	12
8	ความเหมาะสมของเนื้อหารายวิชาด้านภาษาอังกฤษกับระดับผู้เรียน	3.22	0.76	ปานกลาง	9	3.44	0.51	ปานกลาง	10
9	ความเหมาะสมของเนื้อหารายวิชาด้านวิชาชีพกับระดับผู้เรียน	3.62	0.86	มาก	2	3.67	1.08	มาก	6

ตารางที่ 14 (ต่อ)

ข้อ	ด้านหลักสูตร	ปริญญาตรี N = 90				ปริญญาโท N = 18			
		$\mu$	$\sigma$	ระดับ	ลำดับที่	$\mu$	$\sigma$	ระดับ	ลำดับที่
10	ความเหมาะสมของ เนื้อหาวิชาด้าน วิชาชีพกับเทคโนโลยี ปัจจุบัน	3.22	0.97	ปาน กลาง	11	4.00	0.84	มาก	1
11	ความเหมาะสมของ หลักสูตรต่อการนำไป ประกอบอาชีพของ ผู้เรียน	3.56	0.84	มาก	4	3.78	1.06	มาก	3
12	การมีส่วนร่วมของ ชุมชนในการกำหนด มาตรฐานการศึกษา ร่วมกับสถานศึกษา	3.22	0.90	ปาน กลาง	10	3.67	1.19	มาก	8
ค่าเฉลี่ยรวม		3.40	0.87	ปาน กลาง	-	3.64	0.84	มาก	-



ภาพที่ 16 ค่าเฉลี่ยและค่าเบี่ยงเบนมาตรฐานระดับความคิดเห็นเกี่ยวกับสภาพการจัดการเรียนการสอน สาขาวิชาเครื่องกล หลักสูตรประกาศนียบัตรวิชาชีพชั้นสูง สถานศึกษาสังกัดอาชีวศึกษา จังหวัดนครศรีธรรมราช จำแนกตามระดับการศึกษา ด้านหลักสูตร

จากตารางที่ 14 และภาพที่ 16 แสดงความคิดเห็นเกี่ยวกับสภาพการจัดการเรียนการสอน สาขาวิชาเครื่องกล หลักสูตรประกาศนียบัตรวิชาชีพชั้นสูง สถานศึกษาสังกัดอาชีวศึกษาจังหวัด นครศรีธรรมราช จำแนกตามระดับการศึกษา ด้านหลักสูตร อยู่ในระดับปานกลางและมาก  $\mu = 3.40$  และ  $\mu = 3.64$  ซึ่งระดับความคิดเห็นของสภาพการจัดการเรียนการสอนแตกต่างกัน สอดคล้องกับ สมมติฐานที่ตั้งไว้ เมื่อพิจารณาเป็นรายข้อพบว่าระดับความคิดเห็นของสภาพการจัดการเรียน การสอนแตกต่างกันบ้างเล็กน้อย และลำดับที่มีความคิดเห็นเท่ากัน คือ ข้อ 7 ความเหมาะสมของ เนื้อหารายวิชาด้านคณิตศาสตร์กับระดับผู้เรียนของผู้ตอบแบบสอบถามที่จบการศึกษาระดับปริญญาตรี และปริญญาโท มีลำดับความคิดเห็นของสภาพการจัดการเรียนการสอนลำดับที่ 12

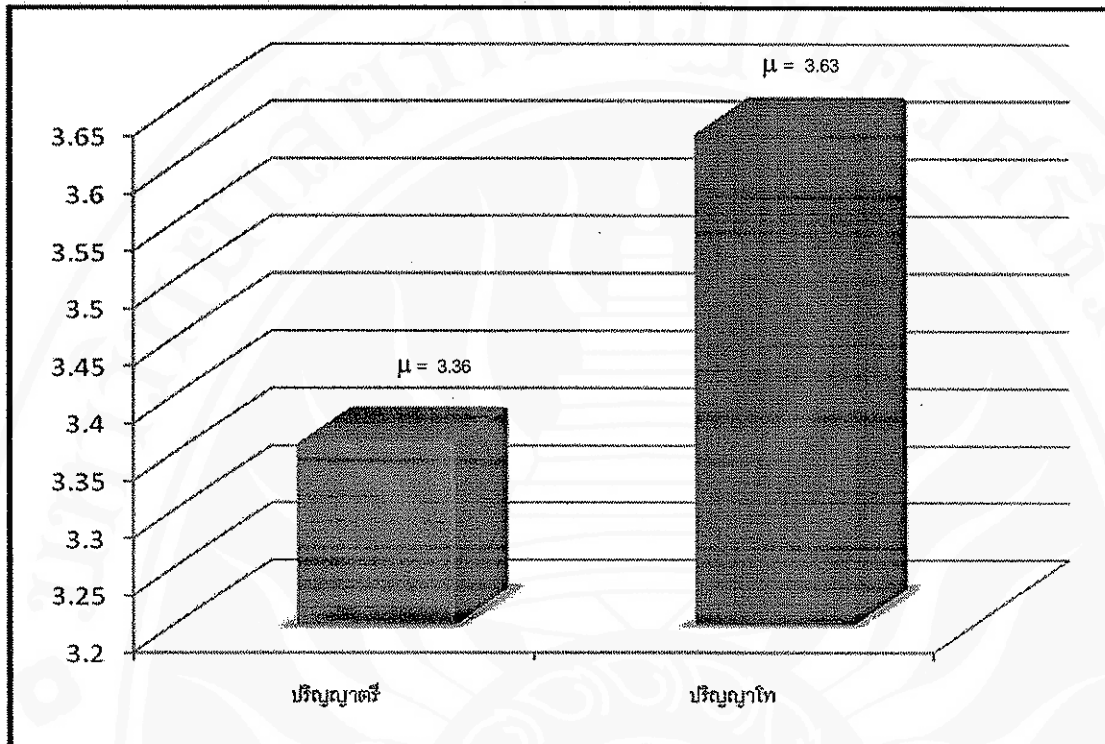
ตารางที่ 15 ค่าเฉลี่ยและค่าเบี่ยงเบนมาตรฐานระดับความคิดเห็นและลำดับที่ของสภาพการจัดการเรียนการสอนสาขาวิชาเครื่องกล หลักสูตรประกาศนียบัตรวิชาชีพชั้นสูง สถานศึกษาสังกัดอาชีวศึกษาจังหวัดนครศรีธรรมราช จำแนกตามระดับการศึกษา ด้านวิชาชีพครูและบุคลากรทางการศึกษา

ข้อ	ด้านวิชาชีพครูและบุคลากรทางการศึกษา	ปริญญาตรี N = 90				ปริญญาโท N = 18			
		$\mu$	$\sigma$	ระดับ	ลำดับที่	$\mu$	$\sigma$	ระดับ	ลำดับที่
1	สถานศึกษามีการจัดแผนผังการบริหารอย่างเป็นระบบ	3.22	0.79	ปานกลาง	10	3.67	1.08	มาก	7
2	สถานศึกษามีการจัดอบรม พัฒนาอาจารย์และบุคลากรทางการศึกษาของสถานศึกษาอย่างค่อเนื่อง	3.24	0.88	ปานกลาง	9	3.89	1.02	มาก	3
3	การมีส่วนร่วมของอาจารย์และบุคลากรทางการศึกษาในการวางแผนพัฒนาสถานศึกษา	3.11	0.83	ปานกลาง	11	3.56	1.10	มาก	10
4	ผู้บริหารมีการจัดสวัสดิการ ค่าตอบแทนเพื่อให้เกิดขวัญและกำลังใจแก่ผู้ปฏิบัติงานอย่างเป็นธรรม	2.89	0.83	ปานกลาง	13	2.89	0.90	ปานกลาง	14
5	ผู้บริหารมีการพิจารณาความดีความชอบแก่ผู้ปฏิบัติงานอย่างเป็นธรรม	2.82	1.02	ปานกลาง	14	3.11	0.76	ปานกลาง	13
6	จำนวนชั่วโมงของอาจารย์เป็นไปตามเกณฑ์ที่กำหนดของสถานศึกษา	3.24	0.83	ปานกลาง	8	3.78	1.03	มาก	5
7	จำนวนอาจารย์เพียงพอต่อผู้เรียน	3.09	1.03	ปานกลาง	12	3.22	1.06	ปานกลาง	12
8	สถานศึกษาจัดให้อาจารย์ปฏิบัติหน้าที่อื่น ๆ ตามที่มอบหมาย	3.71	0.81	มาก	2	3.67	0.97	มาก	8



ตารางที่ 15 (ต่อ)

ข้อ	ด้านวิชาชีพครูและ บุคลากรทางการศึกษา	ปริญญาตรี N = 90				ปริญญาโท N = 18			
		$\mu$	$\sigma$	ระดับ	ลำดับที่	$\mu$	$\sigma$	ระดับ	ลำดับที่
9	อาจารย์ในสถานศึกษามี วุฒิตรงสาขาในรายวิชา ที่สอน	3.60	0.78	มาก	5	4.33	0.69	มาก	1
10	อาจารย์มีความเข้าใจใน เนื้อหาหลักสูตรที่สอน	3.76	0.74	มาก	1	4.00	0.84	มาก	2
11	อาจารย์มีความเข้าใจใน รายวิชาที่สอน	3.64	0.85	มาก	4	3.78	1.06	มาก	6
12	อาจารย์มีความเข้าใจใน หลักการวัดและ ประเมินผล	3.69	0.76	มาก	3	3.67	0.97	มาก	9
13	อาจารย์มีการวางแผน และเตรียมการสอน	3.56	0.89	มาก	6	3.44	0.70	ปาน กลาง	11
14	อาจารย์มีประสบการณ์ และการทำงานในสถาน ประกอบการตามสาขาที่ สอน	3.47	0.84	ปาน กลาง	7	3.89	1.03	มาก	4
	ค่าเฉลี่ยรวม	3.36	0.85	ปาน กลาง	-	3.63	0.94	มาก	-



ภาพที่ 17 ค่าเฉลี่ยและค่าเบี่ยงเบนมาตรฐานระดับความคิดเห็นเกี่ยวกับสภาพการจัดการเรียนการสอน สาขาวิชาเครื่องกล หลักสูตรประกาศนียบัตรวิชาชีพชั้นสูง สถานศึกษาสังกัดอาชีวศึกษา จังหวัดนครศรีธรรมราช จำแนกตามระดับการศึกษา ด้านวิชาชีพครูและบุคลากรทางการศึกษา

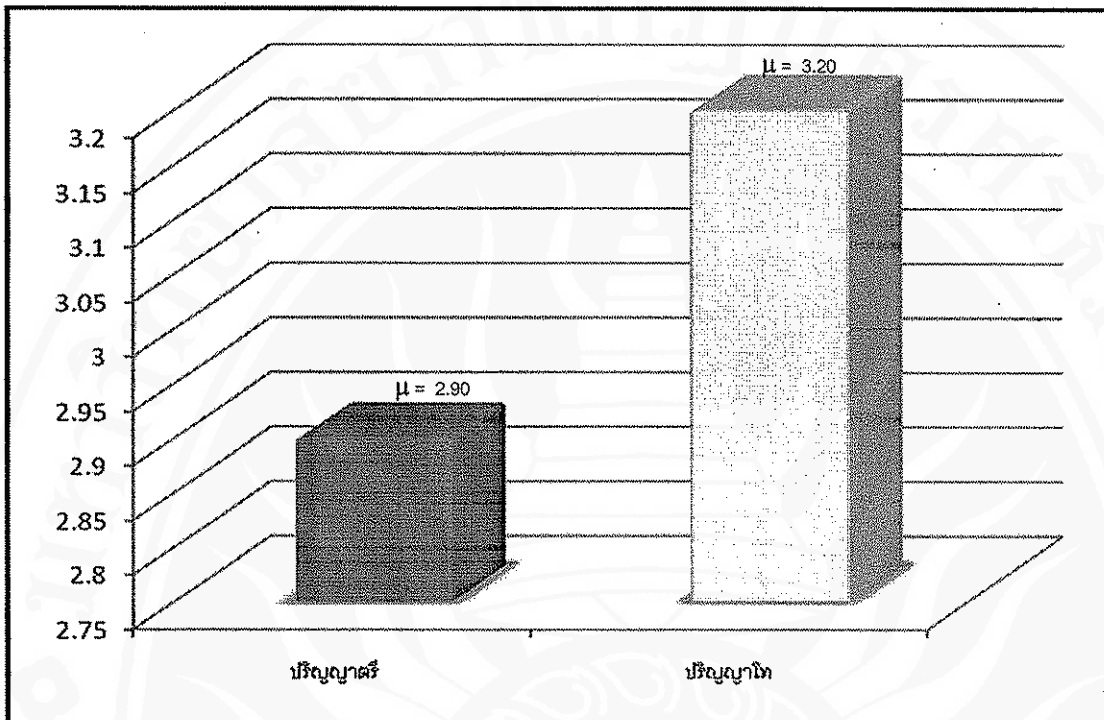
จากตารางที่ 15 และภาพที่ 17 แสดงความคิดเห็นเกี่ยวกับสภาพการจัดการเรียนการสอน สาขาวิชาเครื่องกล หลักสูตรประกาศนียบัตรวิชาชีพชั้นสูง สถานศึกษาสังกัดอาชีวศึกษาจังหวัด นครศรีธรรมราช จำแนกตามระดับการศึกษา ด้านวิชาชีพครูและบุคลากรทางการศึกษา อยู่ในระดับ ปานกลาง และมาก  $\mu = 3.36$  และ  $\mu = 3.63$  ซึ่งระดับความคิดเห็นของสภาพการจัดการเรียนการสอน แตกต่างกัน สอดคล้องกับสมมติฐานที่ตั้งไว้ เมื่อพิจารณาเป็นรายข้อพบว่าระดับความคิดเห็นของ สภาพการจัดการเรียนการสอนแตกต่างกันบ้างเล็กน้อย และลำดับที่มีความคิดเห็นเท่ากัน คือ ข้อ 7 จำนวนอาจารย์เพียงพอต่อผู้เรียนของผู้ตอบแบบสอบถามที่จบการศึกษาระดับปริญญาตรี และ ปริญญาโท มีลำดับความคิดเห็นของสภาพการจัดการเรียนการสอนลำดับที่ 12

ตารางที่ 16 ค่าเฉลี่ยและค่าเบี่ยงเบนมาตรฐานระดับความคิดเห็นและลำดับที่ของสภาพการจัดการเรียนการสอนสาขาวิชาเครื่องกล หลักสูตรประกาศนียบัตรวิชาชีพชั้นสูง สถานศึกษาสังกัดอาชีวศึกษาจังหวัดนครศรีธรรมราช จำแนกตามระดับการศึกษา ด้านการบริหารและการจัดการ

ข้อ	ด้านการบริหารและการจัดการ	ปริญญาตรี N = 90				ปริญญาโท N = 18			
		μ	σ	ระดับ	ลำดับที่	μ	σ	ระดับ	ลำดับที่
1	สถานศึกษาจัดการบริหาร โดยมีชุมชนร่วมเป็นกรรมการสถานศึกษา	3.64	0.92	มาก	1	3.89	0.90	มาก	1
2	การวางแผนพัฒนาสถานศึกษาร่วมกับชุมชน โดยคำนึงถึงความต้องการของตลาดแรงงานและสถานประกอบการในชุมชน	3.16	0.79	ปานกลาง	4	3.78	0.94	มาก	2
3	การใช้ทรัพยากรร่วมกันระหว่างสถานศึกษาและชุมชน	3.00	0.87	ปานกลาง	5	3.22	0.94	ปานกลาง	9
4	การมีส่วนร่วมในการพัฒนาชุมชนของอาจารย์และผู้เรียน	3.31	0.76	ปานกลาง	2	3.67	0.49	มาก	3
5	สภาพห้องเรียนเหมาะสมกับการเรียนการสอน	2.89	0.95	ปานกลาง	7	3.33	1.08	ปานกลาง	6
6	พื้นที่ห้องปฏิบัติการฝึกเหมาะสมต่อจำนวนผู้เรียน	2.73	0.98	ปานกลาง	12	3.22	1.06	ปานกลาง	10
7	ชุดฝึก ชุดทดลองเหมาะสมต่อจำนวนผู้เรียน	2.84	0.99	ปานกลาง	8	3.22	1.17	ปานกลาง	11
8	การซ่อมบำรุงรักษาเครื่องมือเป็นระบบต่อเนื่องพร้อมใช้งาน	2.56	0.91	ปานกลาง	16	2.67	0.84	ปานกลาง	15
9	หนังสือ เอกสารค้นคว้าในห้องสมุดมีความเพียงพอกับผู้เรียน	2.73	0.96	ปานกลาง	13	3.00	0.97	ปานกลาง	13

ตารางที่ 16 (ต่อ)

ข้อ	ด้านการบริหารและการจัดการ	ปริญญาตรี N = 90				ปริญญาโท N = 18			
		$\mu$	$\sigma$	ระดับ	ลำดับที่	$\mu$	$\sigma$	ระดับ	ลำดับที่
10	งบประมาณจัดการซื้อวัสดุฝึกเพียงพอค่อผู้เรียน	2.67	0.87	ปานกลาง	14	3.00	0.49	ปานกลาง	12
11	คอมพิวเตอร์เพียงพอค่อการใช้งานของผู้เรียน	2.67	0.85	ปานกลาง	15	3.44	1.38	ปานกลาง	5
12	ความทันสมัยของสื่อการเรียนการสอน	2.56	0.78	ปานกลาง	17	3.33	1.19	ปานกลาง	8
13	จำนวนของสื่อการเรียนการสอนมีความเพียงพอค่อผู้เรียน	2.91	0.82	ปานกลาง	6	2.89	1.02	ปานกลาง	14
14	ห้องกิจกรรม สันทนาการ เพียงพอค่อผู้เรียน	2.80	0.78	ปานกลาง	10	2.44	0.86	น้อย	14
15	ป้ายนิเทศ ป้ายแนะนำความรู้ มีตามสถานที่ต่าง ๆ อย่างทั่วถึง	2.79	0.73	ปานกลาง	11	2.56	0.86	ปานกลาง	16
16	การเชิญผู้ทรงคุณวุฒิให้ความรู้แก่ผู้เรียน	2.84	0.99	ปานกลาง	9	3.33	1.19	ปานกลาง	7
17	การจัดระบบป้องกันแก้ไข ให้สถานศึกษาปลอดภัยจากสิ่งเสพติดและอบายมุข	3.20	0.75	ปานกลาง	3	3.44	1.29	ปานกลาง	4
	ค่าเฉลี่ยรวม	2.90	0.86	ปานกลาง	-	3.20	0.98	ปานกลาง	-



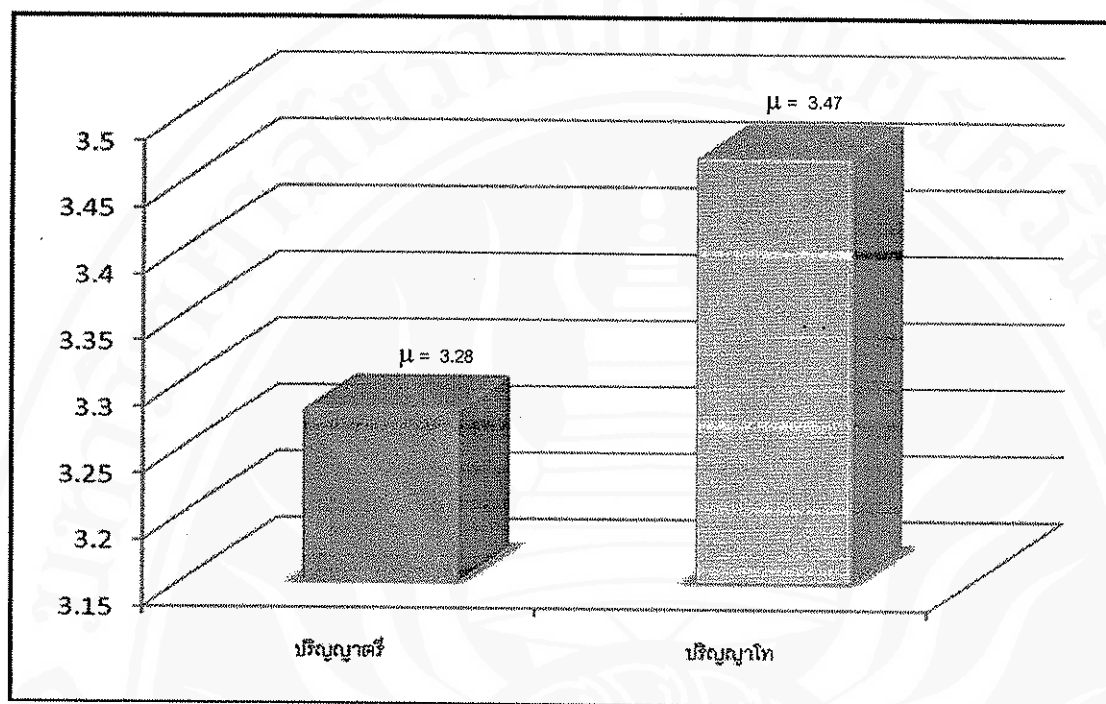
ภาพที่ 18 ค่าเฉลี่ยและค่าเบี่ยงเบนมาตรฐานระดับความคิดเห็นเกี่ยวกับสภาพการจัดการเรียนการสอน สาขาวิชาเครื่องกล หลักสูตรประกาศนียบัตรวิชาชีพชั้นสูง สถานศึกษาสังกัดอาชีวศึกษา จังหวัดนครศรีธรรมราช จำแนกตามระดับการศึกษา ด้านการบริหารและการจัดการ

จากตารางที่ 16 และภาพที่ 18 แสดงความคิดเห็นเกี่ยวกับสภาพการจัดการเรียนการสอน สาขาวิชาเครื่องกล หลักสูตรประกาศนียบัตรวิชาชีพชั้นสูง สถานศึกษาสังกัดอาชีวศึกษาจังหวัด นครศรีธรรมราช จำแนกตามระดับการศึกษา ด้านการบริหารและการจัดการ อยู่ในระดับปานกลาง และมาก  $\mu = 2.90$  และ  $\mu = 3.20$  ซึ่งระดับความคิดเห็นของสภาพการจัดการเรียนการสอนแตกต่างกัน สอดคล้องกับสมมติฐานที่ตั้งไว้ เมื่อพิจารณาเป็นรายข้อพบว่าระดับความคิดเห็นของสภาพ การจัดการเรียนการสอนแตกต่างกันบ้างเล็กน้อย และลำดับที่มีความคิดเห็นเท่ากัน คือ ข้อ 1 สถานศึกษาจัดการบริหาร โดยมีชุมชนร่วมเป็นกรรมการสถานศึกษาของผู้ตอบแบบสอบถามที่จบ การศึกษาระดับปริญญาตรี และปริญญาโท มีลำดับความคิดเห็นของสภาพการจัดการเรียนการสอน ลำดับที่ 1 และข้อ 9 หนังสือ เอกสารค้นคว้าในห้องสมุดมีความเพียงพอกับผู้เรียนของผู้ตอบ แบบสอบถามที่จบการศึกษาระดับปริญญาตรี และปริญญาโท มีลำดับความคิดเห็นของสภาพการจั ดการเรียนการสอนลำดับที่ 13

เปรียบเทียบความคิดเห็นเกี่ยวกับสภาพการจัดการเรียนการสอนสาขาวิชาเครื่องกล  
หลักสูตรประกาศนียบัตรวิชาชีพชั้นสูง สถานศึกษาสังกัดอาชีวศึกษาจังหวัด  
นครศรีธรรมราช จำแนกตามระดับการศึกษา เป็นรายด้าน

ตารางที่ 17 ค่าเฉลี่ยและค่าเบี่ยงเบนมาตรฐานระดับความคิดเห็นและลำดับที่ของสภาพการจัดการเรียน  
การสอนสาขาวิชาเครื่องกล หลักสูตรประกาศนียบัตรวิชาชีพชั้นสูง สถานศึกษาสังกัด  
อาชีวศึกษาจังหวัดนครศรีธรรมราช จำแนกตามระดับการศึกษา เป็นรายด้านทั้ง 4 ด้าน

ข้อ	สภาพการจัดการเรียน การสอน	ปริญญาตรี N = 90				ปริญญาโท N = 18			
		$\mu$	$\sigma$	ระดับ	ลำดับที่	$\mu$	$\sigma$	ระดับ	ลำดับที่
1	ด้านกระบวนการเรียน การสอน	3.49	0.50	ปาน กลาง	1	3.39	0.47	ปาน กลาง	3
2	ด้านหลักสูตร	3.40	0.47	ปาน กลาง	2	3.64	0.60	มาก	1
3	ด้านวิชาชีพครูและ บุคลากรทางการศึกษา	3.36	0.51	ปาน กลาง	3	3.63	0.78	มาก	2
4	ด้านการบริหารและการ จัดการ	2.86	0.55	ปาน กลาง	4	3.20	0.79	ปาน กลาง	4
	ค่าเฉลี่ยรวม	3.28	0.51	ปาน กลาง	-	3.47	0.66	ปาน กลาง	-



ภาพที่ 19 ค่าเฉลี่ยและค่าเบี่ยงเบนมาตรฐานระดับความคิดเห็นเกี่ยวกับสภาพการจัดการเรียนการสอน สาขาวิชาเครื่องกล หลักสูตรประกาศนียบัตรวิชาชีพชั้นสูง สถานศึกษาสังกัดอาชีวศึกษา จังหวัดนครศรีธรรมราช จำแนกตามระดับการศึกษา เป็นรายด้านทั้ง 4 ด้าน

จากตารางที่ 17 และภาพที่ 19 แสดงความคิดเห็นเกี่ยวกับสภาพการจัดการเรียนการสอน สาขาวิชาเครื่องกล หลักสูตรประกาศนียบัตรวิชาชีพชั้นสูง สถานศึกษาสังกัดอาชีวศึกษาจังหวัด นครศรีธรรมราช จำแนกตามระดับการศึกษา เป็นรายด้านทั้ง 4 ด้าน อยู่ในระดับปานกลาง และมาก  $\mu = 3.28$  และ  $\mu = 3.47$  ซึ่งระดับความคิดเห็นของสภาพการจัดการเรียนการสอนแตกต่างกัน สอดคล้องกับสมมติฐานที่ตั้งไว้ เมื่อพิจารณาเป็นรายด้านพบว่าระดับความคิดเห็นของสภาพการจัดการเรียนการสอนแตกต่างกันบ้างเล็กน้อย และลำดับที่มีความคิดเห็นเท่ากัน คือ ด้านที่ 4 ด้านการบริหาร และการจัดการของผู้ตอบแบบสอบถามที่จบการศึกษาระดับปริญญาตรี และปริญญาโท มีลำดับความคิดเห็นของสภาพการจัดการเรียนการสอนลำดับที่ 4

เปรียบเทียบความคิดเห็นเกี่ยวกับสภาพการจัดการเรียนการสอนสาขาวิชาเครื่องกล หลักสูตรประกาศนียบัตรวิชาชีพชั้นสูง สถานศึกษา  
สังกัดอาชีวศึกษาจังหวัดนครราชสีมา จำแนกตามประสบการณ์ในการสอน เป็นรายชื่อทั้ง 4 ด้าน

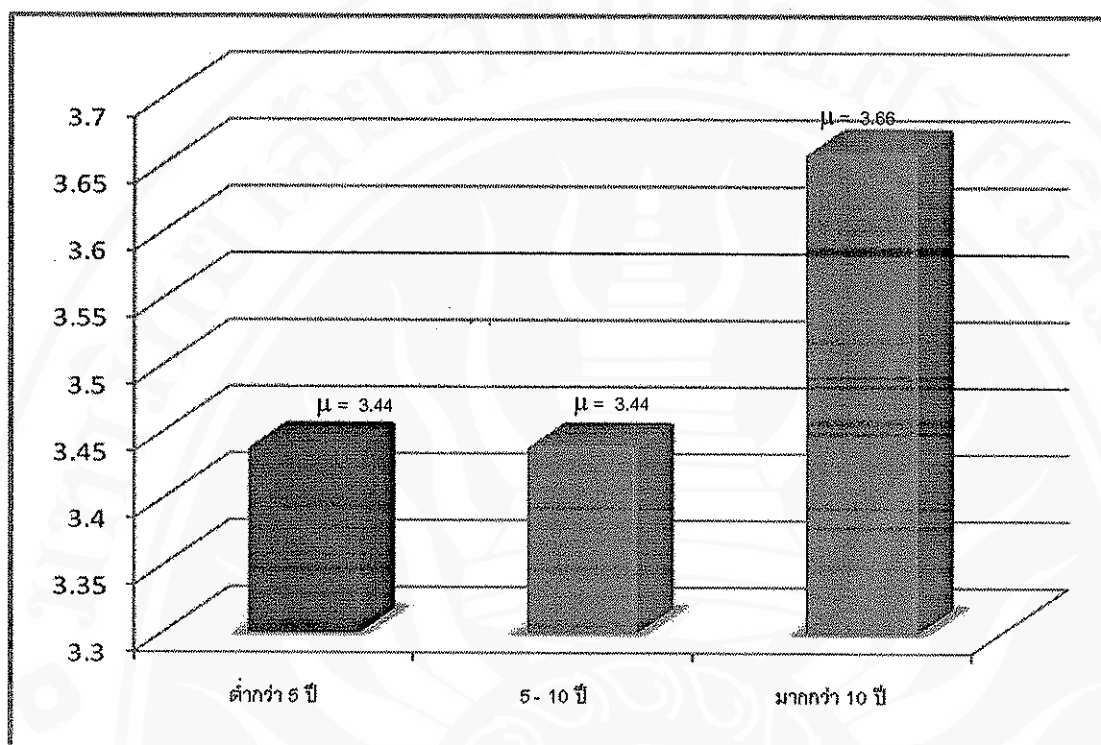
ตารางที่ 18 ค่าเฉลี่ยและค่าเบี่ยงเบนมาตรฐานระดับความคิดเห็นและลำดับที่ของสภาพการจัดการเรียนการสอนสาขาวิชาเครื่องกล หลักสูตรประกาศนียบัตร  
วิชาชีพชั้นสูง สถานศึกษาสังกัดอาชีวศึกษาจังหวัดนครราชสีมา จำแนกตามประสบการณ์ในการสอน

ข้อ	ต่ำกว่าปี N = 38					5 - 10 ปี N = 54					มากกว่า 10 ปี N = 16				
	μ	σ	ระดับ	ลำดับที่	μ	σ	ระดับ	ลำดับที่	μ	σ	ระดับ	ลำดับที่			
1	3.74	0.79	มาก	3	3.93	0.72	มาก	1	4.00	0.80	มาก	4			
2	3.79	0.91	มาก	2	3.44	0.79	ปานกลาง	4	2.75	0.68	ปานกลาง	10			
3	3.58	1.00	มาก	5	3.26	0.76	ปานกลาง	9	3.50	0.89	มาก	5			
4	3.79	0.78	มาก	1	3.81	0.48	มาก	2	3.50	0.89	มาก	6			
5	3.37	0.82	ปานกลาง	6	3.30	0.72	ปานกลาง	7	3.13	0.62	ปานกลาง	9			



ตารางที่ 18 (ต่อ)

ข้อ	ต่ำกว่า 5 ปี N = 38					5 - 10 ปี N = 54					มากกว่า 10 ปี N = 16				
	μ	σ	ระดับ	ลำดับที่	μ	σ	ระดับ	ลำดับที่	μ	σ	ระดับ	ลำดับที่			
6	3.58	0.50	มาก	4	3.30	0.82	ปานกลาง	8	4.38	0.72	มาก	2			
7	3.11	0.86	ปานกลาง	9	3.33	0.61	ปานกลาง	6	3.38	1.26	ปานกลาง	7			
8	3.32	0.81	ปานกลาง	7	3.48	0.79	ปานกลาง	3	3.25	1.00	ปานกลาง	8			
9	2.89	0.73	ปานกลาง	10	3.07	1.10	ปานกลาง	10	4.50	0.52	มากที่สุด	1			
10	3.26	0.92	ปานกลาง	8	3.44	0.63	ปานกลาง	5	4.25	0.68	มาก	3			
ค่าเฉลี่ยรวม												3.66	0.56	มาก	-



ภาพที่ 20 ค่าเฉลี่ยและค่าเบี่ยงเบนมาตรฐานระดับความคิดเห็นเกี่ยวกับสภาพการจัดการเรียนการสอน สาขาวิชาเครื่องกล หลักสูตรประกาศนียบัตรวิชาชีพชั้นสูง สถานศึกษาสังกัดอาชีวศึกษา จังหวัดนครศรีธรรมราช จำแนกตามประสบการณ์ในการสอน ด้านกระบวนการเรียน การสอน

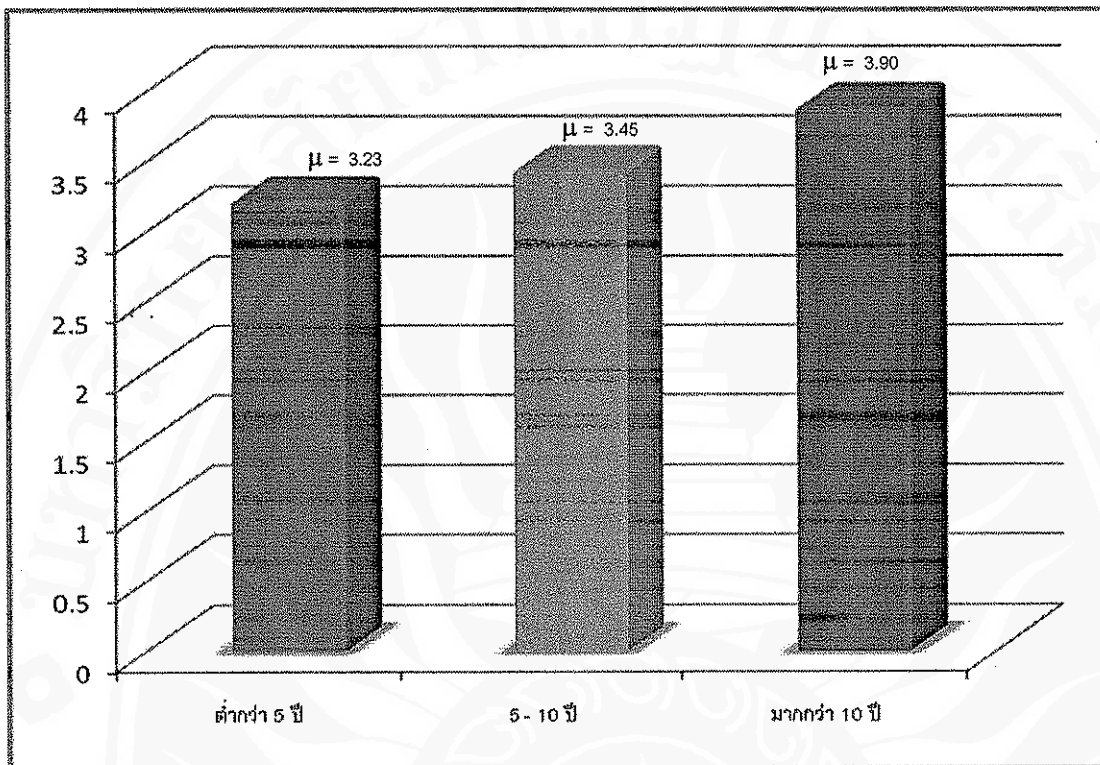
จากตารางที่ 18 และภาพที่ 20 แสดงความคิดเห็นเกี่ยวกับสภาพการจัดการเรียนการสอน สาขาวิชาเครื่องกล หลักสูตรประกาศนียบัตรวิชาชีพชั้นสูง สถานศึกษาสังกัดอาชีวศึกษาจังหวัด นครศรีธรรมราช จำแนกตามประสบการณ์ในการสอน ด้านกระบวนการเรียนการสอน อยู่ในระดับ ปานกลางและมาก  $\mu = 3.44$   $\mu = 3.44$  และ  $\mu = 3.66$  ซึ่งระดับความคิดเห็นของสภาพการจัด การเรียนการสอนแตกต่างกัน สอดคล้องกับสมมติฐานที่ตั้งไว้ เมื่อพิจารณาเป็นรายข้อพบว่าระดับ ความคิดเห็นของสภาพการจัดการเรียนการสอนแตกต่างกันบ้างเล็กน้อย และลำดับที่มีความคิดเห็น เท่ากัน คือ ข้อ 3 การวิเคราะห์ผู้เรียนเพื่อปรับปรุงคุณภาพการเรียนการสอนของผู้ตอบแบบสอบถาม ที่มีประสบการณ์ในการสอนต่ำกว่า 5 ปี และมากกว่า 10 ปี มีลำดับความคิดเห็นของสภาพการจัด การเรียนการสอนลำดับที่ 5 และข้อ 9 จัดกิจกรรมการเรียนการสอน โดยใช้ทรัพยากรร่วมกับชุมชน และสถานประกอบการของผู้ตอบแบบสอบถามที่มีประสบการณ์ในการสอนต่ำกว่า 5 ปี และ 5 – 10 ปี มีลำดับความคิดเห็นของสภาพการจัดการเรียนการสอนลำดับที่ 10

ตารางที่ 19 ค่าเฉลี่ยและค่าเบี่ยงเบนมาตรฐานระดับความคิดเห็นและลำดับที่ของสภาพการจัดการเรียนการสอนสาขาเครื่องกล หลักสูตรประกาศนียบัตร  
วิชาชีพชั้นสูง สถาบันศึกษาสังกัดอัยการจังหวัดนครราชสีมา ประจำปีการศึกษา 2561

ข้อ	ด้านหลักสูตร	ต่ำกว่า 5 ปี N = 38					5 - 10 ปี N = 54					มากกว่า 10 ปี N = 16				
		μ	σ	ระดับ	ลำดับที่	μ	σ	ระดับ	ลำดับที่	μ	σ	ระดับ	ลำดับที่			
1	เนื้อหาหลักสูตรมีความเหมาะสม	3.47	0.69	ปานกลาง	3	3.59	0.88	มาก	4	4.00	1.03	มาก	6			
2	เนื้อหาหลักสูตรมีความเชื่อมโยงและต่อเนื่องกับระดับการศึกษา	3.47	0.51	ปานกลาง	2	3.74	0.85	มาก	1	4.00	0.52	มาก	3			
3	เนื้อหาหลักสูตรมีความสอดคล้อง	3.68	0.66	ปานกลาง	1	3.41	0.96	ปานกลาง	6	4.13	0.81	มาก	1			
4	เนื้อหาหลักสูตรมีการพัฒนา	3.05	1.01	ปานกลาง	11	3.44	0.96	ปานกลาง	5	3.88	0.62	มาก	8			
5	ความรู้ ความคิดสร้างสรรค์	3.16	1.10	ปานกลาง	6	3.26	0.94	ปานกลาง	11	4.00	0.52	มาก	4			
6	ความเหมาะสมของเนื้อหา	3.11	0.98	ปานกลาง	7	3.33	0.82	ปานกลาง	9	3.88	0.34	มาก	7			
7	ความเหมาะสมของเนื้อหา	3.00	0.81	ปานกลาง	12	3.19	0.68	ปานกลาง	12	3.63	0.50	มาก	11			
8	ความเหมาะสมของเนื้อหา	3.05	0.96	ปานกลาง	10	3.33	0.55	ปานกลาง	8	3.50	0.52	มาก	12			

ตารางที่ 19 (ต่อ)

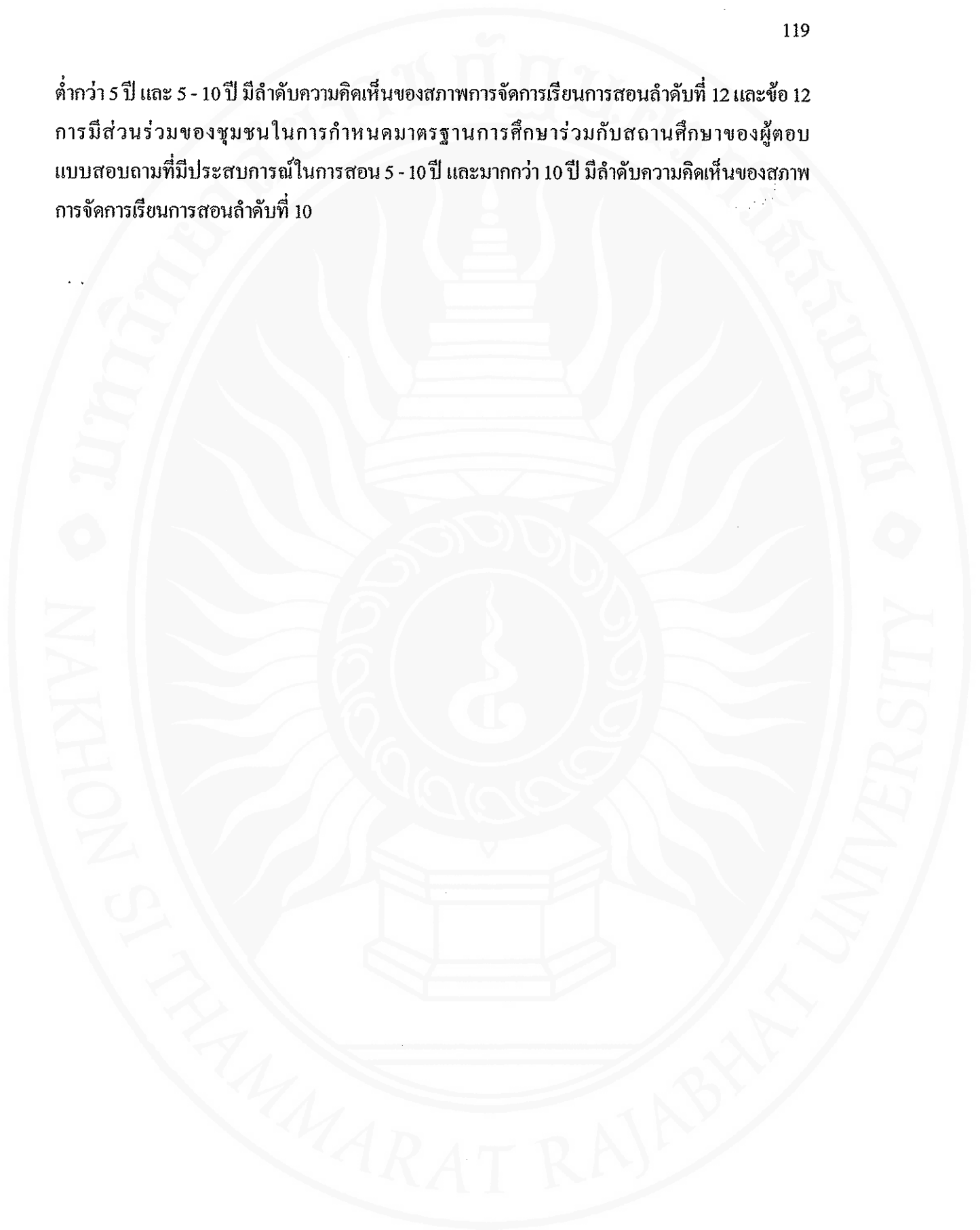
ข้อ	คำหาคัดสรร	ต่ำกว่า 5 ปี N = 38					5 - 10 ปี N = 54					มากกว่า 10 ปี N = 16				
		μ	σ	ระดับ	ลำดับที่	μ	σ	ระดับ	ลำดับที่	μ	σ	ระดับ	ลำดับที่			
9	ความเหมาะสมของเนื้อหา รายวิชาด้านวิชาชีพที่ระดับ ผู้เรียน	3.37	0.88	ปานกลาง	4	3.67	0.78	มาก	3	4.13	1.09	มาก	2			
10	ความเหมาะสมของเนื้อหา รายวิชาด้านวิชาชีพกับเทคโนโลยี ปัจจุบัน	3.05	0.77	ปานกลาง	8	3.41	1.11	ปานกลาง	7	3.88	0.81	มาก	9			
11	ความเหมาะสมของหลักสูตรต่อ การนำไปประกอบอาชีพของ ผู้เรียน	3.26	0.79	ปานกลาง	5	3.70	0.86	มาก	2	4.00	0.89	มาก	5			
12	การมีส่วนร่วมของชุมชนในการ กำหนดมาตรฐานการศึกษา ร่วมกับสถานศึกษา	3.05	0.84	ปานกลาง	9	3.33	0.87	ปานกลาง	10	3.75	1.34	มาก	10			
	ค่าเฉลี่ยรวม	3.23	0.62	ปานกลาง	-	3.45	0.54	ปานกลาง	-	3.90	0.41	มาก	-			



ภาพที่ 21 ค่าเฉลี่ยและค่าเบี่ยงเบนมาตรฐานระดับความคิดเห็นเกี่ยวกับสภาพการจัดการเรียนการสอน สาขาวิชาเครื่องกล หลักสูตร ประกาศนียบัตรวิชาชีพชั้นสูง สถานศึกษาสังกัดอาชีวศึกษา จังหวัดนครศรีธรรมราช จำแนกตามประสบการณ์ในการสอนด้านหลักสูตร

จากตารางที่ 19 และภาพที่ 21 แสดงความคิดเห็นเกี่ยวกับสภาพการจัดการเรียนการสอน สาขาวิชาเครื่องกล หลักสูตรประกาศนียบัตรวิชาชีพชั้นสูง สถานศึกษาสังกัดอาชีวศึกษาจังหวัด นครศรีธรรมราช จำแนกตามประสบการณ์ในการสอน ด้านหลักสูตร อยู่ในระดับปานกลางและ มาก  $\mu = 3.23$   $\mu = 3.45$  และ  $\mu = 3.90$  ซึ่งระดับความคิดเห็นของสภาพการจัดการเรียนการสอน แตกต่างกัน สอดคล้องกับสมมติฐานที่ตั้งไว้ เมื่อพิจารณาเป็นรายข้อพบว่าระดับความคิดเห็นของ สภาพการจัดการเรียนการสอนแตกต่างกันบ้างเล็กน้อย และลำดับที่มีความคิดเห็นเท่ากัน คือ ข้อ 3 เนื้อหาหลักสูตรมีความสอดคล้องต่อการดำรงชีวิตในสภาวะแวดล้อมปัจจุบันของผู้ตอบ แบบสอบถามที่มีประสบการณ์ในการสอนต่ำกว่า 5 ปี และมากกว่า 10 ปี มีลำดับความคิดเห็นของ สภาพการจัดการเรียนการสอนลำดับที่ 1 ข้อ 6 ความเหมาะสมของเนื้อหารายวิชาด้านวิทยาศาสตร์ กับระดับผู้เรียนของผู้ตอบแบบสอบถามที่มีประสบการณ์ในการสอนต่ำกว่า 5 ปี และมากกว่า 10 ปี มีลำดับความคิดเห็นของสภาพการจัดการเรียนการสอนลำดับที่ 7 ข้อ 7 ความเหมาะสมของเนื้อหา รายวิชาด้านคณิตศาสตร์กับระดับผู้เรียนของผู้ตอบแบบสอบถามที่มีประสบการณ์ในการสอน

ต่ำกว่า 5 ปี และ 5 - 10 ปี มีลำดับความคิดเห็นของสภาพการจัดการเรียนการสอนลำดับที่ 12 และข้อ 12 การมีส่วนร่วมของชุมชนในการกำหนดมาตรฐานการศึกษา ร่วมกับสถานศึกษาของผู้ตอบ แบบสอบถามที่มีประสบการณ์ในการสอน 5 - 10 ปี และมากกว่า 10 ปี มีลำดับความคิดเห็นของสภาพ การจัดการเรียนการสอนลำดับที่ 10



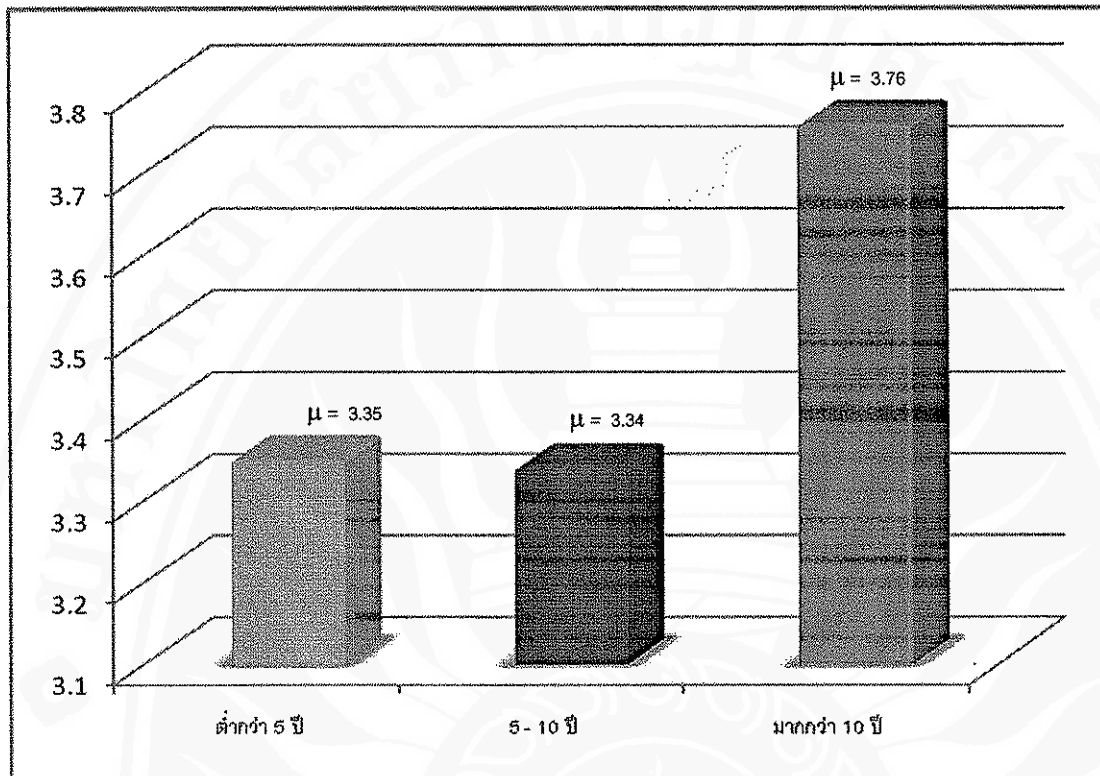
ตารางที่ 20 ค่าเฉลี่ยและค่าเบี่ยงเบนมาตรฐานระดับความคิดเห็นและลำดับที่ของสภาพการจัดการเรียนการสอนสาขาวิชาเครื่องกล หลักสูตรประกาศนียบัตร  
วิชาชีพชั้นสูง สถานศึกษาสังกัดอาชีวศึกษาจังหวัดนครศรีธรรมราช จำแนกตามประสบการณ์ในการสอนด้านวิชาชีพครูและบุคลากรทางการศึกษา

ข้อ	ต่ำกว่า 5 ปี N = 38					5 - 10 ปี N = 54					มากกว่า 10 ปี N = 16					
	μ	σ	ระดับ	ลำดับที่	μ	σ	ระดับ	ลำดับที่	μ	σ	ระดับ	ลำดับที่	μ	σ	ระดับ	ลำดับที่
1	3.67	0.82	มาก	2	3.11	0.74	ปานกลาง	11	3.75	1.13	มาก	7				
2	3.16	1.10	ปานกลาง	11	3.37	0.68	ปานกลาง	8	3.75	1.13	มาก	8				
3	3.32	1.04	ปานกลาง	8	2.96	0.58	ปานกลาง	13	3.63	1.15	มาก	10				
4	3.21	0.91	ปานกลาง	10	2.63	0.68	ปานกลาง	14	3.00	0.89	ปานกลาง	13				
5	2.63	0.94	ปานกลาง	13	3.04	1.05	ปานกลาง	12	2.88	0.81	ปานกลาง	14				
6	3.26	0.98	ปานกลาง	9	3.22	0.69	ปานกลาง	9	3.88	1.09	มาก	6				

## ตารางที่ 20 ต่อ)

ข้อ	ด้านวิชาชีพครูและบุคลากรทางการศึกษา	ต่ำกว่า 5 ปี N = 38					5 - 10 ปี N = 54					มากกว่า 10 ปี N = 16					
		μ	σ	ระดับ	ลำดับที่	μ	σ	ระดับ	ลำดับที่	μ	σ	ระดับ	ลำดับที่	μ	σ	ระดับ	ลำดับที่
7	จำนวนอาจารย์ที่ขอต่อผู้เรียน	2.95	1.01	ปานกลาง	12	3.15	1.02	ปานกลาง	10	3.38	1.15	ปานกลาง	12				
8	สถานศึกษาลดให้อาจารย์ปฏิบัติหน้าที่อื่น ๆ ตามที่มอบหมาย	3.58	0.83	มาก	4	3.59	0.84	มาก	4	4.38	0.50	มาก	1				
9	อาจารย์ในสถานศึกษามีวุฒิตรงสาขาในรายวิชาที่สอน	3.32	0.66	ปานกลาง	8	3.85	0.76	มาก	1	4.25	0.86	มาก	4				
10	อาจารย์มีความเข้าใจในเนื้อหาหลักสูตรที่สอน	3.89	0.73	มาก	1	3.59	0.79	มาก	3	4.25	0.45	มาก	3				
11	อาจารย์มีความเข้าใจในรายวิชาที่สอน	3.58	0.83	มาก	5	3.52	0.93	มาก	6	4.38	0.50	มาก	2				
12	อาจารย์มีความเข้าใจในหลักการวัดและประเมินผล	3.53	0.89	มาก	7	3.70	0.66	มาก	2	4.00	0.89	มาก	5				
13	อาจารย์มีการวางแผนและเตรียมการสอน	3.58	0.89	มาก	6	3.48	0.88	ปานกลาง	7	3.63	0.72	มาก	9				
14	อาจารย์มีประสบการณ์และการปฏิบัติงานในสถานประกอบการตามสาขาที่สอน	3.58	0.60	มาก	3	3.52	0.84	มาก	5	3.50	1.46	มาก	11				
ค่าเฉลี่ยรวม		3.35	0.56	ปานกลาง	-	3.34	0.48	ปานกลาง	-	3.76	0.74	มาก	-				





ภาพที่ 22 ค่าเฉลี่ยและค่าเบี่ยงเบนมาตรฐานระดับความคิดเห็นเกี่ยวกับสภาพการจัดการเรียนการสอน สาขาวิชาเครื่องกล หลักสูตร ประกาศนียบัตรวิชาชีพชั้นสูง สถานศึกษาสังกัดอาชีวศึกษา จังหวัดนครศรีธรรมราช จำแนกตามประสบการณ์ในการสอน ด้านวิชาชีพครูและบุคลากรทางการศึกษา

จากตารางที่ 20 และภาพที่ 22 แสดงความคิดเห็นเกี่ยวกับสภาพการจัดการเรียนการสอน สาขาวิชาเครื่องกล หลักสูตรประกาศนียบัตรวิชาชีพชั้นสูง สถานศึกษาสังกัดอาชีวศึกษาจังหวัด นครศรีธรรมราช จำแนกตามประสบการณ์ในการสอน ด้านวิชาชีพครูและบุคลากรทางการศึกษา อยู่ในระดับปานกลางและมาก  $\mu = 3.35$   $\mu = 3.34$  และ  $\mu = 3.76$  ซึ่งระดับความคิดเห็นของ สภาพการจัดการเรียนการสอนแตกต่างกัน สอดคล้องกับสมมติฐานที่ตั้งไว้ เมื่อพิจารณาเป็นรายข้อ พบว่า ระดับความคิดเห็นของสภาพการจัดการเรียนการสอนแตกต่างกันบ้างเล็กน้อย และลำดับที่มีความคิดเห็นเท่ากัน คือ ข้อ 2 สถานศึกษามีการจัดอบรม พัฒนาอาจารย์และบุคลากรทางการศึกษา ของสถานศึกษาอย่างต่อเนื่องของผู้ตอบแบบสอบถามที่มีประสบการณ์ในการสอน 5 – 10 ปี และ มากกว่า 10 ปี มีลำดับความคิดเห็นของสภาพการจัดการเรียนการสอนลำดับที่ 8 ข้อ 6 จำนวนชั่วโมง ของอาจารย์เป็นไปตามเกณฑ์ที่กำหนดของสถานศึกษาของผู้ตอบแบบสอบถามที่มีประสบการณ์ ในการสอนต่ำกว่า 5 ปี และ 5 – 10 ปี มีลำดับความคิดเห็นของสภาพการจัดการเรียนการสอนลำดับที่ 9

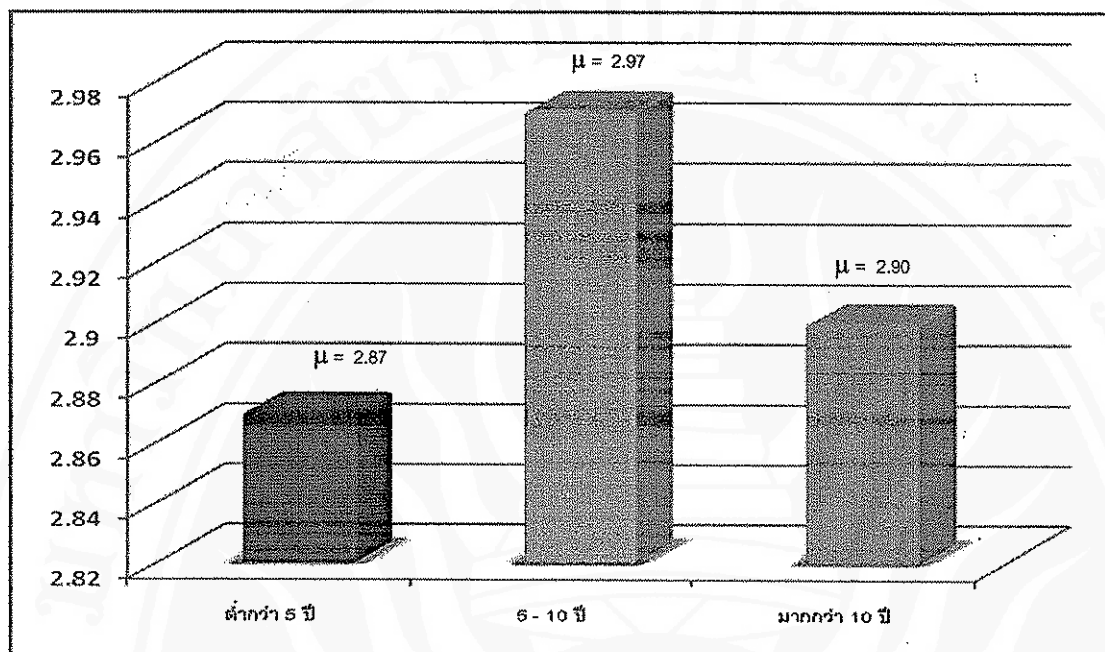
ข้อ 7 จำนวนอาจารย์เพียงพอต่อผู้เรียนของผู้ตอบแบบสอบถามที่มีประสบการณ์ในการสอนต่ำกว่า 5 ปี และมากกว่า 10 ปี มีลำดับความคิดเห็นของสภาพการจัดการเรียนการสอนลำดับที่ 12 ข้อ 8 สถานศึกษาจัดให้อาจารย์ปฏิบัติหน้าที่อื่น ๆ ตามที่มอบหมายของผู้ตอบแบบสอบถามที่มีประสบการณ์ในการสอนต่ำกว่า 5 ปี และ 5 - 10 ปี มีลำดับความคิดเห็นของสภาพการจัดการเรียนการสอนลำดับที่ 4 และข้อ 10 อาจารย์มีความเข้าใจในเนื้อหาหลักสูตรที่สอนของผู้ตอบแบบสอบถามที่มีประสบการณ์ในการสอน 5 - 10 ปี และมากกว่า 10 ปี มีลำดับความคิดเห็นของสภาพการจัดการเรียนการสอนลำดับที่ 3

ตารางที่ 21 ค่าเฉลี่ยและค่าเบี่ยงเบนมาตรฐานระดับความคิดเห็นและลำดับที่ของสภาพการจัดการเรียนการสอนสาขาวิชาเครื่องกล หลักสูตรประกาศนียบัตร  
วิชาชีพชั้นสูง สถานศึกษาสังกัดอาชีวศึกษาจังหวัดนครศรีธรรมราช จำแนกตามประเภทโรงเรียนในการสอน ด้านการบริหารและการจัดการ

ข้อ	ด้านการบริหารและการจัดการ	ต่ำกว่าปี N = 38					5-10 ปี N = 54					มากกว่า 10 ปี N = 16		
		μ	σ	ระดับ	ลำดับที่	μ	σ	ระดับ	ลำดับที่	μ	σ	ระดับ	ลำดับที่	
1	สถานศึกษาจัดการบริหาร โดยมี ชุมชนร่วมเป็นกรรมการ	3.21	0.91	ปานกลาง	3	3.04	0.97	ปานกลาง	6	3.63	1.02	มาก	3	
2	สถานศึกษา การวางแผนพัฒนาสถานศึกษา ร่วมกับชุมชน โดยคำนึงถึงความ ต้องการของตลาดแรงงานและ	3.11	0.86	ปานกลาง	4	3.22	0.74	ปานกลาง	3	3.75	1.00	มาก	1	
3	สถานประกอบกรในชุมชน การใช้ทรัพยากรร่วมกันระหว่าง	3.32	0.81	ปานกลาง	2	2.85	0.90	ปานกลาง	13	3.00	0.89	ปานกลาง	6	
4	สถานศึกษาและชุมชน การมีส่วนร่วมในการพัฒนา ชุมชนของอาจารย์และผู้บริหาร	3.37	0.67	ปานกลาง	1	3.37	0.83	ปานกลาง	1	3.38	0.50	ปานกลาง	4	
5	สภาพห้องเรียนเหมาะสมกับการ เรียนการสอน	2.79	1.02	ปานกลาง	10	3.11	0.88	ปานกลาง	4	2.88	1.20	ปานกลาง	9	
6	พื้นที่ห้องปฏิบัติการศึกษเหมาะสม ต่อจำนวนผู้เรียน	2.63	0.94	ปานกลาง	16	2.96	0.97	ปานกลาง	9	2.75	1.24	ปานกลาง	10	
7	ชุดฝึก ชุดทดลอง เหมาะสมต่อ จำนวนผู้เรียน	2.63	0.88	ปานกลาง	15	2.96	1.05	ปานกลาง	10	3.38	1.15	ปานกลาง	5	
8	การซ่อมบำรุงรักษาเครื่องมือเป็น ระบบต่อเนื่องพร้อมใช้งาน	2.87	1.00	ปานกลาง	8	2.41	0.74	น้อย	17	2.50	1.03	ปานกลาง	12	

ตารางที่ 21 (ต่อ)

ข้อ	ด้านการบริหารและการจัดการ	ต่ำกว่า 5 ปี N = 38			5-10 ปี N = 54			มากกว่า 10 ปี N = 16					
		μ	σ	ระดับ	ลำดับที่	μ	σ	ระดับ	ลำดับที่	μ	σ	ระดับ	ลำดับที่
9	หนังสือเอกสารกับคนทั่วไป	2.79	0.91	ปานกลาง	9	2.78	0.84	ปานกลาง	15	2.75	1.44	ปานกลาง	11
10	ห้องสมุดมีความพึงพอใจกับผู้ใช้เรียน	2.63	0.82	ปานกลาง	14	2.96	0.70	ปานกลาง	7	2.13	0.96	น้อย	17
11	คอมพิวเตอร์เพียงพอต่อการใช้งานของผู้เรียน	2.74	0.72	ปานกลาง	12	2.93	0.82	ปานกลาง	11	2.50	1.79	ปานกลาง	14
12	ความทันสมัยของสื่อการเรียนการสอน	2.37	0.49	น้อย	17	2.81	0.73	ปานกลาง	14	3.00	1.71	ปานกลาง	7
13	จำนวนของสื่อการเรียนการสอนมีความเพียงพอต่อผู้ใช้เรียน	2.68	0.81	ปานกลาง	13	3.07	0.77	ปานกลาง	5	2.88	1.09	ปานกลาง	8
14	ห้องกิจกรรม สันทนาการเพียงพอต่อผู้ใช้เรียน	2.89	0.73	ปานกลาง	7	2.78	0.84	ปานกลาง	16	2.25	0.68	น้อย	15
15	ป้ายนิเทศ ป้ายแนะนำความรู้ มีตามสถานที่ต่าง ๆ อย่างทั่วถึง	2.74	0.55	ปานกลาง	11	2.89	0.79	ปานกลาง	12	2.25	0.86	น้อย	16
16	การเชิญผู้ทรงคุณวุฒิให้ความรู้แก่ผู้เรียน	3.05	0.77	ปานกลาง	5	2.96	0.97	ปานกลาง	8	2.50	1.63	ปานกลาง	13
17	การจัดระบบป้องกันแก้ไขให้สถานศึกษาปลอดภัยจากสิ่งเสพติดและอบายมุข	2.95	0.70	ปานกลาง	6	3.30	0.82	ปานกลาง	2	3.75	1.13	มาก	2
ค่าเฉลี่ยรวม		2.87	0.53	ปานกลาง	-	2.97	0.55	ปานกลาง	-	2.90	0.92	ปานกลาง	-



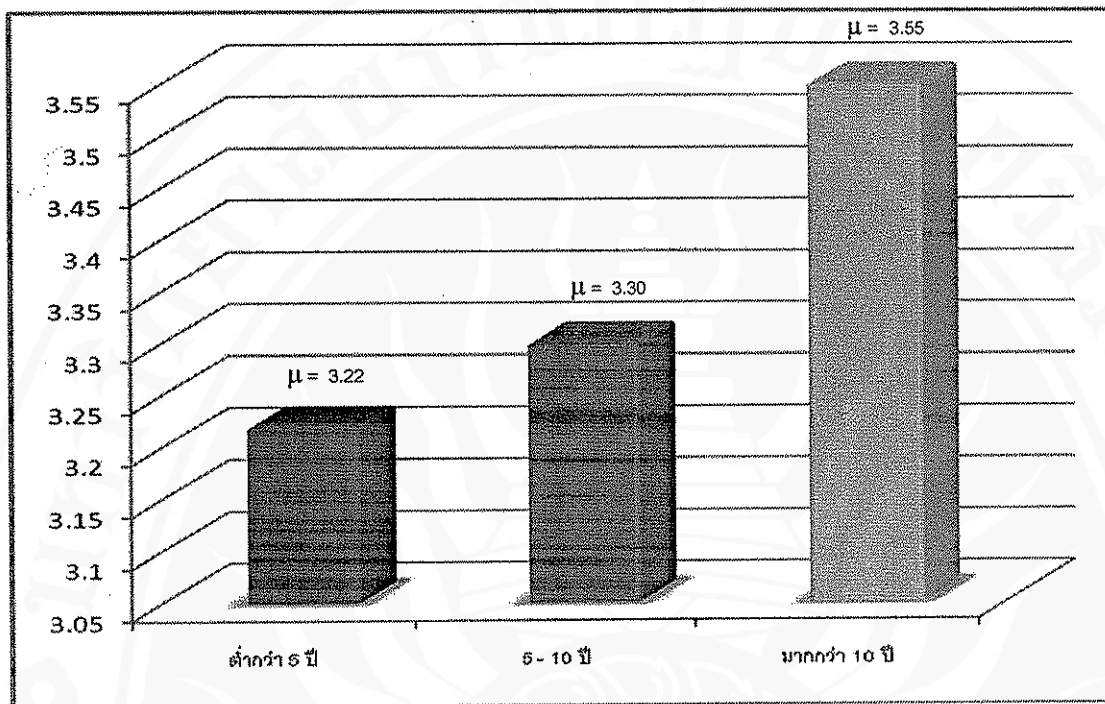
ภาพที่ 23 ค่าเฉลี่ยและค่าเบี่ยงเบนมาตรฐานระดับความคิดเห็นเกี่ยวกับสภาพการจัดการเรียนการสอน สาขาวิชาเครื่องกล หลักสูตรประกาศนียบัตรวิชาชีพชั้นสูง สถานศึกษาสังกัดอาชีวศึกษา จังหวัดนครศรีธรรมราช จำแนกตามประสบการณ์ในการสอนด้านการบริหารและการจัดการ

จากตารางที่ 21 และภาพที่ 23 แสดงความคิดเห็นเกี่ยวกับสภาพการจัดการเรียนการสอน สาขาวิชาเครื่องกล หลักสูตรประกาศนียบัตรวิชาชีพชั้นสูง สถานศึกษาสังกัดอาชีวศึกษาจังหวัด นครศรีธรรมราช จำแนกตามประสบการณ์ในการสอน ด้านการบริหารและการจัดการ อยู่ในระดับ ปานกลาง  $\mu = 2.87$   $\mu = 2.97$  และ  $\mu = 2.90$  ซึ่งระดับความคิดเห็นของสภาพการจัดการเรียนการสอน แตกต่างกัน สอดคล้องกับสมมติฐานที่ตั้งไว้ เมื่อพิจารณาเป็นรายข้อพบว่าระดับความคิดเห็นของ สภาพการจัดการเรียนการสอนแตกต่างกันบ้างเล็กน้อย และลำดับที่มีความคิดเห็นเท่ากัน คือ ข้อ 1 สถานศึกษาจัดการบริหาร โดยมีชุมชนร่วมเป็นกรรมการสถานศึกษาของผู้ตอบแบบสอบถามที่มี ประสบการณ์ในการสอนต่ำกว่า 5 ปี และมากกว่า 10 ปี มีลำดับความคิดเห็นของสภาพการจัด การเรียนการสอนลำดับที่ 3 ข้อ 4 การมีส่วนร่วมในการพัฒนาชุมชนของอาจารย์และผู้เรียนของ ผู้ตอบแบบสอบถามที่มีประสบการณ์ในการสอนต่ำกว่า 5 ปี และ 5-10 ปี มีลำดับความคิดเห็นของ สภาพการจัดการเรียนการสอนลำดับที่ 1 และข้อ 17 การจัดระบบป้องกันแก้ไขให้สถานศึกษา ปลอดภัยจากสิ่งเสพติดและอบายมุขของผู้ตอบแบบสอบถามที่มีประสบการณ์ในการสอน 5-10 ปี และมากกว่า 10 ปี มีลำดับความคิดเห็นของสภาพการจัดการเรียนการสอนลำดับที่ 2

เปรียบเทียบความคิดเห็นเกี่ยวกับสภาพการจัดการเรียนการสอนสาขาวิชาเครื่องกล หลักสูตรปริญญาตรีชั้นสูง สถานศึกษา  
สังกัดอาชีวศึกษาจังหวัดนครศรีธรรมราช จำแนกตามประสบการณ์ในการสอน เป็นรายด้าน

ตารางที่ 22 ค่าเฉลี่ยและค่าเบี่ยงเบนมาตรฐานระดับความคิดเห็นและลำดับที่ของสภาพการจัดการเรียนการสอนสาขาวิชาเครื่องกล หลักสูตรปริญญาตรีชั้นสูง  
วิชาพีชคณิตสูง สถานศึกษาสังกัดอาชีวศึกษาจังหวัดนครศรีธรรมราช จำแนกตามประสบการณ์ในการสอน เป็นรายด้าน

ข้อ	ต่ำกว่า 5 ปี N = 38					5 - 10 ปี N = 54					มากกว่า 10 ปี N = 16				
	μ	σ	ระดับ	ลำดับที่	μ	σ	ระดับ	ลำดับที่	μ	σ	ระดับ	ลำดับที่			
1	3.44	0.48	ปานกลาง	1	3.44	0.48	ปานกลาง	2	3.66	0.56	มาก	3			
2	3.23	0.62	ปานกลาง	3	3.45	0.54	ปานกลาง	1	3.90	0.41	มาก	1			
3	3.35	0.56	ปานกลาง	2	3.34	0.48	ปานกลาง	3	3.76	0.74	มาก	2			
4	2.87	0.53	ปานกลาง	4	2.97	0.55	ปานกลาง	4	2.90	0.92	ปานกลาง	4			
ค่าเฉลี่ยรวม	3.22	0.40	ปานกลาง	-	3.30	0.43	ปานกลาง	-	3.55	0.58	มาก	-			



ภาพที่ 24 ค่าเฉลี่ยและค่าเบี่ยงเบนมาตรฐานระดับความคิดเห็นเกี่ยวกับสภาพการจัดการเรียนการสอน สาขาวิชาเครื่องกล หลักสูตร ประกาศนียบัตรวิชาชีพชั้นสูง สถานศึกษาสังกัดอาชีวศึกษา จังหวัดนครศรีธรรมราช จำแนกตามประสบการณ์ในการสอนเป็นรายด้าน

จากตารางที่ 22 และภาพที่ 24 แสดงความคิดเห็นเกี่ยวกับสภาพการจัดการเรียนการสอน สาขาวิชาเครื่องกล หลักสูตรประกาศนียบัตรวิชาชีพชั้นสูง สถานศึกษาสังกัดอาชีวศึกษาจังหวัด นครศรีธรรมราช จำแนกตามประสบการณ์ในการสอน เป็นรายด้าน อยู่ในระดับปานกลาง และมาก  $\mu = 3.22$   $\mu = 3.30$  และ  $\mu = 3.55$  ซึ่งระดับความคิดเห็นของสภาพการจัดการเรียนการสอน แตกต่างกัน สอดคล้องกับสมมติฐานที่ตั้งไว้ เมื่อพิจารณาเป็นรายด้าน พบว่า ระดับความคิดเห็นของ สภาพการจัดการเรียนการสอนแตกต่างกันบ้างเล็กน้อย และลำดับที่มีความคิดเห็นเท่ากัน คือ ด้านที่ 2 ด้านหลักสูตรของผู้ตอบแบบสอบถามที่มีประสบการณ์ในการสอน 5 – 10 ปี และมากกว่า 10 ปี มีลำดับความคิดเห็นของสภาพการจัดการเรียนการสอนลำดับที่ 1 ด้านที่ 3 ด้านวิชาชีพครูและบุคลากร ทางการศึกษาของผู้ตอบแบบสอบถามที่มีประสบการณ์ในการสอนต่ำกว่า 5 ปี และมากกว่า 10 ปี มีลำดับความคิดเห็นของสภาพการจัดการเรียนการสอนลำดับที่ 2 และด้านที่ 4 ด้านการบริหารและ การจัดการของผู้ตอบแบบสอบถามที่มีประสบการณ์ในการสอนต่ำกว่า 5 ปี 5 – 10 ปี และมากกว่า 10 ปี มีลำดับความคิดเห็นของสภาพการจัดการเรียนการสอนลำดับที่ 4

วิเคราะห์ข้อเสนอแนะเพิ่มเติมของผู้ตอบแบบสอบถามเกี่ยวกับแนวทางการปรับปรุงการจัดการเรียนการสอนสาขาวิชาเครื่องกล หลักสูตร  
ประกาศนียบัตรวิชาชีพชั้นสูง สถานศึกษาสังกัดอาชีวศึกษาจังหวัดนครศรีธรรมราชเป็นรายด้าน

ตารางที่ 23 ข้อเสนอแนะเพิ่มเติมของผู้ตอบแบบสอบถามเกี่ยวกับแนวทางการปรับปรุงการจัดการเรียนการสอนสาขาวิชาเครื่องกล หลักสูตรประกาศนียบัตร  
วิชาชีพชั้นสูง สถานศึกษาสังกัดอาชีวศึกษาจังหวัดนครศรีธรรมราชเป็นรายด้าน

ด้านกระบวนการเรียนการสอน	ด้านหลักสูตร	ด้านวิชาชีพครูและบุคลากรทางการศึกษา	ด้านการบริหารและการจัดการ
<p>1. ควรมีการเรียนการสอนหรือมอบหมายงานผ่านระบบที่ทันสมัยเพื่อสามารถประเมินและติดตามได้อย่างถูกต้อง</p> <p>2. จัดการเรียนการสอนโดยเน้นผู้เรียนเป็นสำคัญ แผนการจัดการสอนลักษณะเพื่อนสอนเพื่อน ครูช่วยกันสอนในส่วนที่ตนถนัดและแนะนำซึ่งกันและกัน เชิญวิทยากรภายนอกมาช่วยสอน</p> <p>3. ควรจัดให้ชุมชนมีส่วนร่วมและใช้ภูมิปัญญาท้องถิ่นในการจัดการเรียนการสอน</p>	<p>1. ควรปรับหลักสูตรของเครื่องกลหรือเป็นวิชาชีพงานเพียงวิชาเดียว</p> <p>2. จัดหลักสูตรให้สอดคล้องกับครูผู้สอนเนื้อหาหลักสูตรมีความต่อเนื่องในการที่จะให้นักเรียนไปเรียนในระดับที่สูงกว่าได้และสามารถพัฒนาตนเองนำไปประกอบอาชีพได้</p> <p>3. ควรจัดหลักสูตรให้สอดคล้องต่อการดำรงชีวิตของผู้เรียน หรือจัดหลักสูตรให้สอดคล้องกับสภาพชุมชนที่สถานศึกษาดังอยู่ โดยมุ่งเป็นอาชีพในชุมชน</p>	<p>1. ควรให้ครูมีการอบรมและศึกษาดูงานสม่ำเสมอ</p> <p>2. ครูผู้สอนควรพัฒนาตนเองอยู่ตลอดเวลา โดยวันหยุดไปศึกษาต่อผู้สอนมีการแลกเปลี่ยนความรู้ซึ่งกันและกัน เมื่อไปอบรมก็จะมาถ่ายทอดให้กับเพื่อนครูและครูสอนตรงกันข้าม และวิชาที่ตนเองถนัด</p> <p>3. จัดให้มีการอบรมบุคลากรทางการศึกษาอย่างต่อเนื่องและให้ศึกษาให้ชำนาญเฉพาะทางและผู้บริหารควรให้คำตอบแทนเพื่อให้เกิดขวัญและกำลังใจ</p>	<p>1. ผู้บริหารควรให้ความสำคัญและมีการลงมือดูแลการบริหารและการจัดการดูแลเกี่ยวกับสาขาเครื่องกลเรือ</p> <p>2. จัดห้องเรียนเหมาะสม จัดให้มีคู่มือวิชาการของแผนก เชิญวิทยากรมาร่วมกับชุมชนในการออกซ่อมแซมเครื่องจักรกล การเกษตรบ่อย ๆ เพื่อให้นักศึกษาได้เจอกับสภาพจริงและรู้จักช่วยเหลือผู้อื่น</p> <p>3. ควรจัดงบประมาณให้เพียงพอ</p>



ด้านกระบวนการเรียนการสอน	ด้านหลักสูตร	ด้านวิชาชีพครูและบุคลากรทางการศึกษา	ด้านการบริหารและการจัดการ
<p>4. ครูให้ผู้ที่เกี่ยวข้องข้อคิดตามผลการสอนของครูแต่ละคนให้มากขึ้นกว่าเดิม ควรติดตามพฤติกรรมการสอนของครูแต่ละคนให้มากขึ้นกว่าเดิม และควรให้ผู้ที่เกี่ยวข้องสำรวจสื่อการสอนของครูว่ามีความทันสมัยมากน้อยเพียงใด</p>	<p>4. ควรมีการจัดทำหลักสูตรให้ทันสมัย สว่างหน้าอย่างน้อย 5 ปี แล้วค่อยปรับปรุงใหม่ และควรมีการจัดหลักสูตรที่แน่นอนชัดเจนโดยกำกับถึงผู้เรียนเป็นหลัก</p>	<p>4. ควรมีการจัดอบรมให้กับครูอาจารย์ในด้านเทคโนโลยีต่างๆ และควรมีการจัดการสนับสนุนและส่งเสริมการใช้เทคโนโลยี ช่วยสอนให้มากขึ้น เพื่อให้ทันต่อยุคและเหตุการณ์ปัจจุบัน</p>	<p>4. การจัดสรรงบประมาณในการพัฒนาด้านการเรียนการสอนให้เพียงพอ โดยเน้นคุณภาพมากกว่าปริมาณ และผู้ที่เกี่ยวข้องกับการบริหาร ควรให้ความสำคัญกับลูกน้องกับระดับรองลงมาให้เท่าเทียมกัน</p>