

บทที่ 4

ผลการวิเคราะห์ข้อมูล

ในการวิเคราะห์ข้อมูลผู้วิจัยนำเสนอข้อมูลตามลำดับขั้นตอนดังนี้คือ
สัญลักษณ์ที่ใช้ในการวิเคราะห์ข้อมูล และผลการวิเคราะห์ข้อมูล

สัญลักษณ์ที่ใช้ในการวิเคราะห์ข้อมูล

ผู้วิจัยใช้สัญลักษณ์ทางสถิติดังต่อไปนี้คือ

\bar{X}	แทน	ค่าเฉลี่ย
SD	แทน	ค่าความเบี่ยงเบนมาตรฐาน

ผลการวิเคราะห์ข้อมูลเชิงปริมาณ

ตอนที่ 1 ผลการวิเคราะห์ข้อมูลที่จะนำเสนอประกอบด้วยจำนวนแบบสอบถามที่
จัดเก็บและเก็บได้ และข้อมูลเกี่ยวกับสถานภาพส่วนตัวของผู้ตอบแบบสอบถามซึ่งเป็นพนักงาน
ส่วนตำบล ลูกจ้างประจำและลูกจ้างชั่วคราว และประชาชนในองค์การบริหารส่วนตำบลปากพูน
ท่าซึก และกำแพงเขาในเขตอำเภอเมืองนครศรีธรรมราช จังหวัดนครศรีธรรมราช

1. จำนวนแบบสอบถามที่จัดเก็บและเก็บได้จากประชากรซึ่งเป็นพนักงานส่วนตำบล
ลูกจ้างประจำและลูกจ้างชั่วคราว และจากการสุ่มตัวอย่างซึ่งเป็นประชาชนในองค์การบริหารส่วน
ตำบลปากพูน ท่าซึกและกำแพงเขาในเขตอำเภอเมืองนครศรีธรรมราช จังหวัดนครศรีธรรมราช
ปรากฏผลดังตารางที่ 2

ตารางที่ 2 แสดงจำนวนและร้อยละของแบบสอบถามที่จัดเก็บและเก็บได้

แหล่งข้อมูล	จำนวนที่จัดเก็บ	จำนวนที่เก็บได้	ร้อยละ	สมบูรณ์	ร้อยละ
พนักงานส่วนตำบล	21	21	100.00	21	100.00
ลูกจ้างประจำ/ชั่วคราว	40	40	100.00	40	100.00
ประชาชน	381	381	100.00	381	100.00
รวม	442	442	100.00	442	100.00

จากตารางที่ 2 พบว่าจำนวนแบบสอบถามที่จัดเก็บจากประชากรที่เป็นพนักงานส่วนตำบล จำนวน 21 คน ลูกจ้างประจำและลูกจ้างชั่วคราว จำนวน 40 คน และจากการสุ่มตัวอย่างซึ่งเป็นประชาชน จำนวน 381 คน รวม 442 ฉบับ ได้รับคืน 442 ฉบับ คิดเป็นร้อยละ 100 เป็นแบบสอบถามที่สมบูรณ์ 442 ฉบับ คิดเป็นร้อยละ 100

2. สถานภาพส่วนตัวของผู้ตอบแบบสอบถามจำแนกตามเพศ ระดับการศึกษา อายุ อาชีพ และศาสนา ปรากฏผลดังตารางที่ 3

ตารางที่ 3 แสดงจำนวน และร้อยละของแบบสอบถามจำแนกตามเพศ ระดับการศึกษา อายุ อาชีพ และศาสนา ปรากฏผลดังตารางที่ 3

สถานภาพส่วนตัว	จำนวน	ร้อยละ
1. เพศ		
ชาย	239	54.10
หญิง	203	45.90
2. ระดับการศึกษา		
ต่ำกว่าปริญญาตรี	341	77.10
ปริญญาตรี	89	20.10
สูงกว่าปริญญาตรี	12	02.70

ตารางที่ 3 (ต่อ)

สถานภาพส่วนตัว	จำนวน	ร้อยละ
3. อายุ		
ต่ำกว่า 25 ปี	71	16.10
25 – 36 ปี	158	35.70
37 – 48 ปี	135	30.50
49 ปีขึ้นไป	78	17.60
4. อาชีพ		
ลูกจ้างชั่วคราว	46	10.40
พนักงานประจำ	32	07.20
ประชาชน	364	82.40
5. ศาสนา		
พุทธ	382	86.40
คริสต์	1	0.20
อิสลาม	59	13.30
รวม	442	100.00

จากตารางที่ 3 พบว่าผู้ตอบแบบสอบถามประมาณ 2 ใน 3 คิดเป็นร้อยละ 54.10 เป็นชาย ที่เหลือร้อยละ 45.90 เป็นเพศหญิง มีคุณวุฒิทางการศึกษาระดับต่ำกว่าปริญญาตรี มากที่สุด คิดเป็นร้อยละ 77.10 รองลงมาได้แก่ ระดับปริญญาตรี คิดเป็นร้อยละ 20.10 มีอายุ ระหว่าง 25-36 ปีมากที่สุด คิดเป็นร้อยละ 35.70 รองลงมาได้แก่ อายุระหว่าง 37 – 48 ปี และ น้อยที่สุดได้แก่ อายุต่ำกว่า 25 ปี คิดเป็นร้อยละ 16.10 ซึ่งเป็นผู้ตอบแบบสอบถามที่เป็นประชาชน มากที่สุด คิดเป็นร้อยละ 82.40 รองลงมาได้แก่ลูกจ้างชั่วคราว คิดเป็นร้อยละ 10.40 และน้อยที่สุด ได้แก่ พนักงานประจำ คิดเป็นร้อยละ 7.20 และส่วนใหญ่ผู้ตอบแบบสอบถามนับถือศาสนา พุทธมากที่สุด คิดเป็นร้อยละ 86.40 รองลงมาได้แก่ ศาสนาอิสลาม คิดเป็นร้อยละ 13.30 และน้อยที่สุดได้แก่ ศาสนาคริสต์ คิดเป็นร้อยละ .20

ตอนที่ 2 ภาวะผู้นำของคณะผู้บริหารองค์การบริหารส่วนตำบลปากพูน ท่าซึก และกำแพงเขาโดยใช้ตัวแปรที่เป็นตัวกำหนดสถานการณ์ซึ่งมีอิทธิพลต่อการใช้ภาวะผู้นำ 3 ประการ ได้แก่ ความสัมพันธ์ระหว่างผู้นำกับสมาชิก โครงสร้างของงาน และอำนาจตามตำแหน่งซึ่งวิเคราะห์โดยการหาค่าเฉลี่ย และค่าความเบี่ยงเบนมาตรฐาน จำแนกเป็นภาพรวม รายด้าน และเป็นรายชื่อ

1. ภาวะผู้นำของคณะผู้บริหารองค์การบริหารส่วนตำบลตามความคิดเห็นของบุคลากรและประชาชนในองค์การบริหารส่วนตำบลปากพูน ท่าซึก และกำแพงเขาเป็นรายด้านและภาพรวมปรากฏผลดังตารางที่ 4

ตารางที่ 4 แสดงค่าเฉลี่ยและค่าความเบี่ยงเบนมาตรฐานภาวะผู้นำของคณะผู้บริหารองค์การบริหารส่วนตำบลตามความคิดเห็นของบุคลากร และประชาชนในองค์การบริหารส่วนตำบลปากพูน ท่าซึก และกำแพงเขา

ด้านที่	ภาวะผู้นำของคณะผู้บริหาร องค์การบริหารส่วนตำบล	\bar{X}	SD	ระดับการแสดง ความคิดเห็น
1	ความสัมพันธ์ระหว่างผู้นำกับสมาชิก	3.27	0.67	ปานกลาง
2	โครงสร้างของงาน	3.28	0.72	ปานกลาง
3	อำนาจตามตำแหน่ง	3.31	0.62	ปานกลาง
	รวม	3.28	0.61	ปานกลาง

จากตารางที่ 4 พบว่าภาวะผู้นำของคณะผู้บริหารองค์การบริหารส่วนตำบลตามความคิดเห็นของบุคลากร และประชาชนในภาพรวมอยู่ในระดับปานกลาง เมื่อพิจารณาเป็นรายด้านพบว่าอยู่ในระดับปานกลางเช่นกันเรียงตามลำดับจากมากไปน้อยคือ ด้านอำนาจตามตำแหน่ง ด้านโครงสร้างของงาน และด้านความสัมพันธ์ระหว่างผู้นำกับสมาชิก

2. ภาวะผู้นำของคณะผู้บริหารองค์การบริหารส่วนตำบลตามความคิดเห็นของบุคลากร และประชาชนด้านความสัมพันธ์ระหว่างผู้นำกับสมาชิก จำแนกเป็นรายข้อ ปรากฏผลดังตารางที่ 5 ตารางที่ 5 แสดงค่าเฉลี่ยและค่าความเบี่ยงเบนมาตรฐานภาวะผู้นำของคณะผู้บริหารองค์การบริหารส่วนตำบลตามความคิดเห็นของบุคลากรและประชาชนด้านความสัมพันธ์ระหว่างผู้นำกับสมาชิก

ข้อที่	ภาวะผู้นำของคณะผู้บริหาร องค์การบริหารส่วนตำบล	\bar{X}	SD	ระดับการแสดงความ ความคิดเห็น
1	ช่วยเหลือเกื้อกูลในเรื่องส่วนตัวแก่สมาชิก	3.25	0.82	ปานกลาง
2	แสดงให้เห็นสมาชิกรู้สึกอบอุ่น และได้รับคำแนะนำใน การปฏิบัติงาน	3.29	0.87	ปานกลาง
3	นำความคิดใหม่ๆ มาปรึกษาหารือและร่วม ทดลองกับสมาชิก	3.26	0.92	ปานกลาง
4	คณะผู้บริหารประพฤติตนเป็นคนเปิดเผยทำให้ สมาชิกรู้สึกสบายใจ	3.30	0.89	ปานกลาง
5	สนับสนุนให้สมาชิกรู้สึกดีใจในงาน อบรม สัมมนา เพื่อนำความรู้มาปรับปรุง	3.14	1.04	ปานกลาง
6	คณะผู้บริหารเป็นกลุ่มคนที่ชอบสัมพันธ์กับ สมาชิก	3.39	0.96	ปานกลาง
7	คณะผู้บริหารนำข้อเสนอแนะของสมาชิกรู้ ใช้ในการปฏิบัติงาน	3.21	0.90	ปานกลาง
8	คณะผู้บริหารขอความเห็นชอบจากสมาชิกใน เรื่องสำคัญๆ ก่อนนำไปปฏิบัติ	3.26	0.96	ปานกลาง
9	คณะผู้บริหารให้ความร่วมมือช่วยเหลือสมาชิก ในเรื่องงานและเรื่องส่วนตัว	3.17	.90	ปานกลาง

ตารางที่ 5 (ต่อ)

ข้อที่	ภาวะผู้นำของคณะผู้บริหาร องค์การบริหารส่วนตำบล	\bar{X}	SD	ระดับการแสดงความ ความคิดเห็น
11	คณะผู้บริหารออกตรวจเยี่ยมความเป็นอยู่ของ ประชาชนอยู่เสมอ	3.04	1.16	ปานกลาง
12	คณะผู้บริหารเป็นผู้ที่มีบุคลิกภาพดี พูดจาชัดเจน และน่าเชื่อถือ	3.53	0.88	ปานกลาง
13	คณะผู้บริหารได้ร่วมคิดร่วมทำและร่วมแก้ ปัญหากับสมาชิก	3.34	0.85	ปานกลาง
14	ท่านมีความเชื่อมั่น ศรัทธาในบุคลิกภาพ ความรู้ ความสามารถของคณะผู้บริหาร	3.31	0.91	ปานกลาง
15	คณะผู้บริหารมีความรู้ความสามารถจนเป็นที่ ยอมรับ	3.35	0.87	ปานกลาง
	รวม	3.27	0.67	ปานกลาง

จากตารางที่ 5 พบว่าภาวะผู้นำของคณะผู้บริหารองค์การบริหารส่วนตำบลตามความคิดเห็นของบุคลากร และประชาชนด้านความสัมพันธ์ระหว่างผู้นำกับสมาชิกอยู่ในระดับปานกลาง เมื่อพิจารณาเป็นรายข้อพบว่าอยู่ในระดับปานกลางเช่นกันและพบว่าข้อที่มีค่าเฉลี่ยสูงที่สุดได้แก่ คณะผู้บริหารเป็นผู้ที่มีบุคลิกภาพดี พูดจาชัดเจนและน่าเชื่อถือ รองลงมาได้แก่คณะผู้บริหารเป็นกลุ่มคนที่ชอบสัมพันธ์กับสมาชิก ส่วนข้อที่มีค่าเฉลี่ยต่ำที่สุดได้แก่ คณะผู้บริหารตรวจเยี่ยมความเป็นอยู่ของประชาชนเสมอ

3. ภาวะผู้นำของคณะผู้บริหารองค์การบริหารส่วนตำบลตามความคิดเห็นของบุคลากร และประชาชนด้านโครงสร้างของงาน จำแนกเป็นรายชื่อปรากฏผลดังตารางที่ 6

ตารางที่ 6 แสดงค่าเฉลี่ยและค่าความเบี่ยงเบนมาตรฐานภาวะผู้นำของคณะผู้บริหารองค์การบริหารส่วนตำบลตามความคิดเห็นของบุคลากรและประชาชนด้านโครงสร้างของงาน

ข้อที่	ภาวะผู้นำของคณะผู้บริหาร องค์การบริหารส่วนตำบล	\bar{X}	SD	ระดับการแสดงความ ความคิดเห็น
16	ระบบงานใน อบต. เป็นไปตามขั้นตอนในการ สั่งงาน มีโครงสร้างชัดเจน	3.39	0.93	ปานกลาง
17	ท่านได้รับความสะดวก รวดเร็วในการให้บริการ ประชาชน	3.26	1.00	ปานกลาง
18	คณะผู้บริหารมีอำนาจหน้าที่ชัดเจน ง่ายต่อการ แบ่งสายงาน	3.37	0.91	ปานกลาง
19	มีคู่มือการปฏิบัติงานที่ชัดเจน เข้าใจง่าย	3.19	0.92	ปานกลาง
20	มีการประชาสัมพันธ์ให้ประชาชนได้ทราบความ เคลื่อนไหวใน อบต.	3.18	1.02	ปานกลาง
21	การปฏิบัติงานของคณะผู้บริหารยึดถือระเบียบ อย่างเคร่งครัด	3.29	1.00	ปานกลาง
22	การปฏิบัติงานใน อบต. ขณะนี้มีความโปร่งใส เปิดโอกาสให้ประชาชนมีส่วนร่วมทุกชั้นตอน	3.20	1.06	ปานกลาง
23	มีขั้นตอนในการเสนอโครงการในการจัดทำแผน พัฒนาตำบล และเปิดโอกาสให้ประชาชนได้มี ส่วนร่วมในการบริหารจัดการ	3.30	1.05	ปานกลาง
24	คณะผู้บริหารที่เลือกจากประชาชนโดยตรงน่า จะมีภาวะผู้นำมากกว่าเลือกทางอ้อม(เลือกจาก สมาชิกสภา)	3.64	1.07	ปานกลาง
25	คณะผู้บริหารแก้ปัญหาใน อบต. ได้ทันท่วงที หรือไม่	3.20	0.90	ปานกลาง

ตารางที่ 6 (ต่อ)

ข้อที่	ภาวะผู้นำของคณะผู้บริหาร องค์การบริหารส่วนตำบล	\bar{X}	SD	ระดับการแสดงความ ความคิดเห็น
26	คณะผู้บริหารได้แจ้งสถานะทางการเงิน การ คลัง และงานในหน้าที่อื่นให้สมาชิกได้ทราบ หรือไม่	3.09	0.94	ปานกลาง
	รวม	3.28	0.72	ปานกลาง

จากตารางที่ 6 พบว่าภาวะผู้นำของคณะผู้บริหารองค์การบริหารส่วนตำบลตามความคิดเห็นของบุคลากรและประชาชน ด้านโครงสร้างของงานอยู่ในระดับปานกลาง เมื่อพิจารณาเป็นรายข้อพบว่าอยู่ในระดับปานกลางเช่นกัน และข้อที่มีค่าเฉลี่ยสูงที่สุดได้แก่ คณะผู้บริหารที่เลือกจากประชาชนโดยตรงน่าจะมีภาวะผู้นำมากกว่าเลือกทางอ้อม (เลือกจากสมาชิกสภา) รองลงมาได้แก่ คณะผู้บริหารมีอำนาจ หน้าที่ชัดเจน ง่ายต่อการแบ่งสายงาน และข้อที่มีค่าเฉลี่ยต่ำที่สุดได้แก่ คณะผู้บริหารได้แจ้งสถานะทางการเงิน การคลัง และงานในหน้าที่อื่นให้สมาชิกได้ทราบหรือไม่

4. ภาวะผู้นำของคณะผู้บริหารองค์การบริหารส่วนตำบลตามความคิดเห็นของบุคลากรและประชาชนด้านอำนาจตามตำแหน่งจำแนกเป็นรายข้อ ปรากฏผลดังตารางที่ 7

ตารางที่ 7 แสดงค่าเฉลี่ยและค่าความเบี่ยงเบนมาตรฐานภาวะผู้นำของคณะผู้บริหารองค์การบริหารส่วนตำบลตามความคิดเห็นของบุคลากรและประชาชนด้านอำนาจตามตำแหน่ง

ข้อที่	ภาวะผู้นำของคณะผู้บริหาร องค์การบริหารส่วนตำบล	\bar{X}	SD	ระดับการแสดงความ ความคิดเห็น
27	สามารถวินิจฉัย แก้ปัญหาใน อบต. ได้เป็นอย่างดี	3.31	0.90	ปานกลาง
28	ช่วยเหลือและให้ประโยชน์กับสมาชิกในองค์การ	3.36	0.89	ปานกลาง
29	ออกคำสั่ง ระเบียบ ข้อปฏิบัติชอบด้วยกฎหมาย	3.50	0.92	ปานกลาง
30	มีบุคลิกภาพดี ทำงานเป็นแบบอย่างแก่สมาชิก	3.49	0.97	ปานกลาง
31	ปกป้องผลประโยชน์ของสมาชิกในองค์การ	3.35	0.95	ปานกลาง
32	ปฏิบัติหน้าที่ด้วยความเพียรพยายาม และมี ความรับผิดชอบสูง	3.47	0.97	ปานกลาง

ตารางที่ 7 (ต่อ)

ข้อที่	ภาวะผู้นำของคณะผู้บริหาร องค์การบริหารส่วนตำบล	\bar{X}	SD	ระดับการแสดงความ ความคิดเห็น
33	ติดตาม สอบถาม พูดคุยเรื่องการทำงานของ องค์การอยู่เสมอ	3.30	0.91	ปานกลาง
34	การใช้อำนาจของคณะผู้บริหาร คำนึงถึงเครือ ญาติ พวกพ้องหรือผลประโยชน์ส่วนตน	2.74	1.09	ปานกลาง
35	ท่านพอใจในการใช้อำนาจของคณะผู้บริหารใน การแก้ปัญหา ใน อบต.	3.16	0.87	ปานกลาง
36	คณะผู้บริหารควรมีความรู้ขั้นต่าระดับปริญญา ตรี	3.35	1.09	ปานกลาง
37	คณะผู้บริหารสามารถจัดการ ในกรณีที่เกิด ภาวะฉุกเฉินในภัยสาธารณะได้ทันท่วงที (ไฟ ไหม้ น้ำท่วม ภัยแล้ง)	3.44	1.12	ปานกลาง
38	ท่านพึงพอใจต่อการปฏิบัติหน้าที่ของคณะผู้ บริหารในปัจจุบันในระดับใด	3.22	0.94	ปานกลาง
	รวม	3.31	0.62	ปานกลาง

จากตารางที่ 7 พบว่าภาวะผู้นำของคณะผู้บริหารองค์การบริหารส่วนตำบล ตามความคิดเห็นของบุคลากรและประชาชน ด้านอำนาจตามตำแหน่งอยู่ในระดับปานกลาง เมื่อพิจารณาเป็นรายข้อพบว่าอยู่ในระดับปานกลางทุกข้อเช่นกัน และข้อที่มีค่าเฉลี่ยสูงที่สุดได้แก่ออกคำสั่งระเบียบข้อปฏิบัติขอบด้วยกฎหมาย รองลงมาได้แก่ มีบุคลิกภาพดี ทำงานเป็นแบบอย่างแก่สมาชิก และข้อที่มีค่าเฉลี่ยต่ำที่สุดได้แก่ การใช้อำนาจของคณะผู้บริหารคำนึงถึงเครือญาติ พวกพ้องหรือผลประโยชน์ส่วนตน

ผลการวิเคราะห์ข้อมูลเชิงคุณภาพ

ภาวะผู้นำของคณะผู้บริหารตามความคิดเห็นของบุคลากรและประชาชนในองค์การบริหารส่วนตำบลปากพูน

ความสัมพันธ์ระหว่างผู้นำกับสมาชิก (บุคลากร,ประชาชน)

เกี่ยวกับความสัมพันธ์ระหว่างคณะผู้บริหารฯ ในเรื่องความเชื่อมั่น ความไว้วางใจ การยอมรับในความรู้ความสามารถ และบุคลิกภาพจากการสังเกตและการสัมภาษณ์ประชาชน สรุปได้ว่าความสัมพันธ์เป็นไปด้วยดีเพราะคณะผู้บริหารเข้ากับชาวบ้านได้ ชอบช่วยเหลือชาวบ้าน ออกตรวจเยี่ยมชาวบ้านอยู่เสมอทำให้ชาวบ้านรู้สึกใกล้ชิด ไว้วางใจ และเชื่อมั่นว่าเป็นบุคคลมีความรู้ความสามารถโดยเฉพาะนายกองค์การบริหารส่วนตำบล ชาวบ้านชื่นชมเป็นพิเศษด้วยบุคลิกที่ไม่ถือตัว เข้าหาชาวบ้านด้วยความอ่อนน้อมถ่อมตน และการทำงานช่วยเหลือชาวบ้านได้ดี เมื่อมีปัญหาในการทำงานก็นำปัญหาปรึกษาหารือกับชาวบ้าน หรือบุคลากรก่อนนำไปปฏิบัติเมื่อประชาชนเห็นว่าคณะผู้บริหารฯ เป็นบุคคลที่ทำงานให้เกิดประโยชน์ต่อส่วนรวมจึงให้ความร่วมมือในทุกๆ ด้านเมื่อเข้าร่วมประชุมกับกลุ่มประชาชน คณะผู้บริหารฯ สามารถพูดชักจูง โฉมนำให้ชาวบ้านเข้าใจในระเบียบกฎหมาย หรือขั้นตอนการปฏิบัติงานและรับฟังความคิดเห็นผู้เข้าร่วมประชุมทำให้บรรยากาศในที่ประชุมเป็นกันเอง ประชาชนกล้าเสนอความคิดเห็นและฝ่ายคณะผู้บริหารฯ ก็รับฟังอย่างตั้งใจก่อนจะชี้แจงปัญหาต่าง ๆ

ข้อเสนอแนะมีสมาชิกได้เสนอแนะให้คณะผู้บริหารฯ ประสานงานกันมากกว่านี้ไม่ใช่เป็นหน้าที่ของนายกองค์การบริหารส่วนตำบลเพียงคนเดียว และในส่วนราชการขององค์การบริหารส่วนตำบลปากพูนควรประสานงานกันให้เป็นแนวทางในเดียวกันหากประชาชนมาติดต่องานเรื่องเดียวกันควรจบในคราวเดียวไม่ใช่บอกให้ประชาชนเอาเอกสารคนละคราวทำให้ประชาชนเสียเวลา และให้พนักงานวางตัวเป็นกันเองกับชาวบ้านเพราะชาวบ้านมาติดต่อราชการไม่ค่อยกล้าจะสอบถามหรือไม่กล้าแสดงออกความคิดเห็น

สรุปความคิดเห็นของสมาชิก (ประชาชน) เกี่ยวกับความสัมพันธ์ระหว่างคณะผู้บริหารฯ กับประชาชนเป็นไปด้วยดีเพราะประชาชนส่วนมากมีความชื่นชมตอบทบาทผู้นำสูงสุด (นายกองค์การบริหารส่วนตำบล) ทำให้คณะผู้บริหารฯ มีความโดดเด่นประชาชนยอมรับด้วย และเชื่อมั่นในบุคลิกภาพ และเห็นว่าคณะผู้บริหารฯ มีความรู้ มีความสามารถเ้า่นการมาติดต่อราชการต่าง ๆ อาจจะไม่พอใจบ้างก็สามารถบอกกล่าวให้คณะผู้บริหารฯ หรือนายกองค์การบริหารส่วนตำบล แก้ไขปัญหาถูกลงไปได้ด้วยดี

โครงสร้างของงาน

ประชาชนในเขตองค์การบริหารส่วนตำบลปากพูนได้แสดงความคิดเห็นสรุปได้ว่า ตามที่รัฐธรรมนูญแห่งราชอาณาจักรไทย พ.ศ. 2540 ได้กำหนดให้กระจายอำนาจไปสู่องค์กรปกครองส่วนท้องถิ่นและพระราชบัญญัติสภาตำบลและองค์การบริหารส่วนตำบล พ.ศ. 2537 ได้กำหนดโครงสร้างขององค์การบริหารส่วนตำบลไว้ที่ประชาชนทุกคนเห็นด้วยกับการกระจายอำนาจแม้จะมีการเสนอข่าวในการทุจริตกันบ้าง ผู้ให้สัมภาษณ์บางคนให้ความเห็นว่า “เมื่อก่อนจะโกงจะกินชาวบ้านก็ไม่ว่าและไม่กล้าถามใคร ทำเสร็จแล้วก็แล้วกันไป พอมีองค์การบริหารส่วนตำบลชาวบ้านได้พูดคุย และซักถามได้เมื่อมีการประชุม...” และเห็นว่าโครงสร้างขององค์การบริหารส่วนตำบลมีความชัดเจนเพราะประกอบด้วยฝ่ายสภาซึ่งประกอบด้วยสมาชิกที่ได้รับการเลือกตั้งมาจากหมู่บ้านละ 2 คน และฝ่ายบริหาร 3 คนและยังมีพนักงาน ลูกจ้าง ซึ่งต้องปฏิบัติหน้าที่ตามระเบียบกฎหมายและนโยบายของฝ่ายบริหารฯ การทำงานหรือปฏิบัติหน้าที่ส่วนใหญ่ประชาชนเชื่อว่ามีความโปร่งใสเพราะว่ามีประชาชนในหมู่บ้านเข้าไปเป็นคณะกรรมการในการจัดซื้อจัดจ้างด้วย ประชาชนทุกคนที่สัมภาษณ์ต้องการให้เลือกผู้บริหารโดยตรงเพราะมีความเห็นว่าสามารถเลือกผู้ที่ต้องการได้ตามใจที่ใจต้องการเพราะถ้าเป็นแบบทางอ้อม คือสมาชิกขององค์การบริหารส่วนตำบลเลือกในสภาแล้วบางครั้งผู้ที่ไม่มีความสามารถแต่มีอิทธิพลด้านอื่น ๆ เช่นฐานะดี มีอิทธิพลก็อาจได้เป็นผู้บริหาร และประชาชนทุกคนพอใจในการทำแผนพัฒนาตำบลที่ให้ชาวบ้านในหมู่บ้านเสนอแผนงานโครงการและแสดงความคิดเห็น จัดความสำคัญของปัญหาจะกำหนดเป็นข้อบัญญัติงบประมาณประจำปีสำหรับปัญหาอื่นๆ คณะผู้บริหารฯ สามารถแก้ปัญหาความเดือดร้อนของประชาชนได้ดีอยู่แล้ว

ปัจจัยที่มีผลต่อการเลือกผู้นำ ประชาชนที่ให้สัมภาษณ์มีความคิดเห็นว่าการจะได้เป็นผู้นำในหมู่บ้านหรือเป็นสมาชิกขององค์การบริหารส่วนตำบล หรือเป็นผู้บริหารได้นั้นในระดับองค์การบริหารส่วนตำบลคือ ญาติ พี่น้อง พรรคพวกในหมู่บ้านเพราะองค์การบริหารส่วนตำบลเป็นพื้นที่ชนบท การรวมตัวเป็นหมู่บ้านจึงมีความสัมพันธ์ในสายโลหิตนอกจากนี้ยังเห็นว่าสถานะทางการเงินยังเป็นปัจจัยสำคัญในการเลือกตั้งเพราะผู้นำในองค์การบริหารส่วนตำบลตามโครงสร้างต้องมาจากการเลือกตั้ง ประชาชนยังเชื่อว่าการเลือกตั้งยังมีการซื้อสิทธิ ขายเสียงกันอยู่ นอกจากนี้เป็นเรื่องของความรู้ ความสามารถ ผู้ที่ความรู้สูง เช่น จบปริญญาตรี มาเป็นผู้นำชาวบ้านจะยอมรับมากกว่าความรู้ต่ำ นอกจากนั้นก็เป็นเรื่องของพฤติกรรมส่วนตัว เช่น ไม่ชอบคนมีอิทธิพลหรืออำนาจ หรือเป็นนักการพนัน

ข้อเสนอแนะเกี่ยวกับโครงสร้างของงาน ประชาชนผู้ให้สัมภาษณ์เห็นว่าคณะผู้บริหารฯ ควรใช้งบประมาณช่วยเหลือประชาชนในด้านส่งเสริมอาชีพให้มากที่สุดเพราะประชาชนยังมีรายได้น้อยและอยากให้ประชาสัมพันธในการดำเนินการขององค์การบริหารส่วนตำบลให้ประชาชนทั่วทุกหมู่บ้านได้รับทราบเพราะจะได้ทราบความเปลี่ยนแปลงหรือความเคลื่อนไหวขององค์การบริหารส่วนตำบลได้ทันต่อเหตุการณ์

สรุปความคิดเห็นของสมาชิก (ประชาชน) เกี่ยวกับโครงสร้างของงาน ทุกคนเห็นว่าการกระจายอำนาจเป็นสิ่งที่ประชาชนต้องการแม้จะมีปัญหาการบริหารจัดการบ้าง และอยากเลือกผู้บริหารโดยตรง และโครงสร้างขององค์การบริหารส่วนตำบลนั้นชัดเจนแล้วเพราะมีทั้งฝ่ายสภาหรือฝ่ายตรวจสอบและฝ่ายบริหารเป็นฝ่ายปฏิบัติงานร่วมกับพนักงานส่วนตำบลและลูกจ้าง และเห็นด้วยเป็นอย่างยิ่งที่มีการทำประชาคมหมู่บ้าน ประชาคมตำบลทำให้ประชาชนมีส่วนร่วมทุกขั้นตอน และปัจจัยที่มีผลต่อภาวะผู้นำในองค์การบริหารส่วนตำบลมากที่สุดคือ ญาติพี่น้องพรรคพวก ในหมู่บ้าน ตำบล และยังเชื่อว่าเงินยังมีความสำคัญในการเลือกตั้งเพราะยังมีการซื้อสิทธิ ขายเสียง หรือเพื่อเป็นค่าใช้จ่ายอย่างอื่นที่โน้มน้าวให้ผู้อื่นเลือกตนเอง

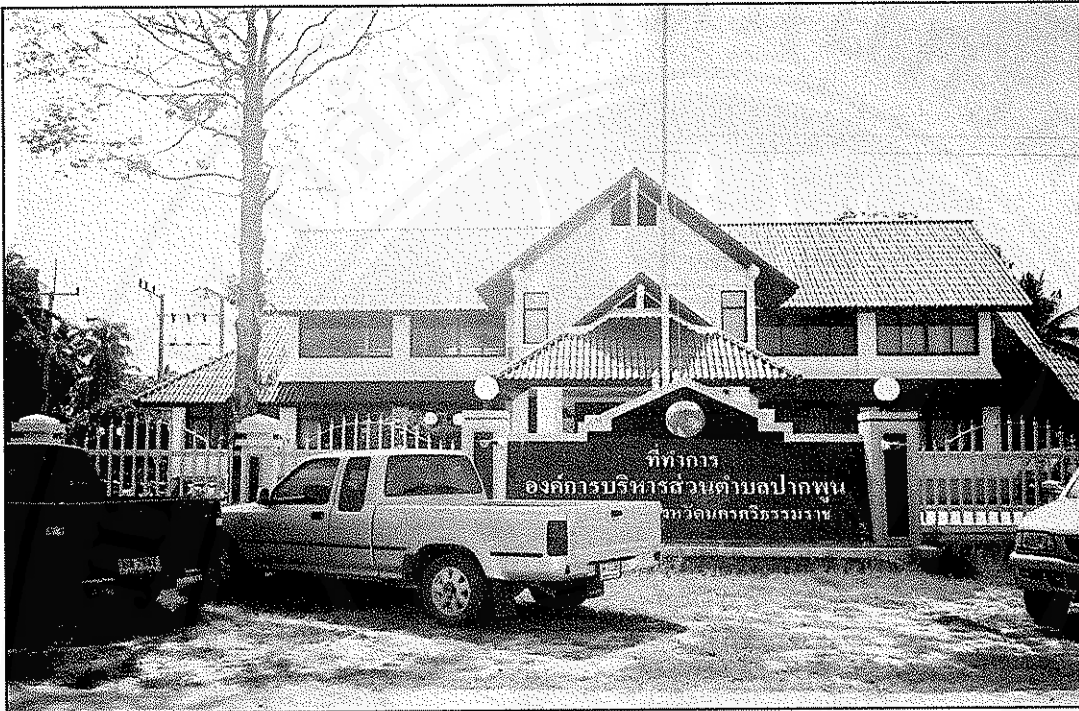
อำนาจตามตำแหน่ง

ประชาชนในองค์การบริหารส่วนตำบลปากพูนได้แสดงความคิดเห็นเกี่ยวกับอำนาจตามตำแหน่งของคณะผู้บริหารสรุปว่า คณะผู้บริหารฯ มีอำนาจที่เป็นผู้บริหารกิจการขององค์การบริหารส่วนตำบลให้เป็นไปตามมติสภาและพอใจในการอำนาจของคณะผู้บริหารที่เป็นไปในทางที่ดีเป็นผลประโยชน์ต่อส่วนรวม คณะผู้บริหารใช้อำนาจในการสั่งการในการแก้ไขปัญหากรณีมีภัยสาธารณะ เช่นน้ำท่วม ภัยแล้งได้ดี รักษาผลประโยชน์ของส่วนรวมมากกว่าเพื่อพวกพ้องของตนเองมีความเพียรในการทำงานสูง ใช้อำนาจในการแก้ไขปัญหาร่วมกับชาวบ้าน และบุคลากรได้ดีอาศัยหลักมนุษยสัมพันธ์และประนีประนอมและคณะผู้บริหารมีอำนาจให้คุณให้โทษต่อบุคลากรประจำ

คุณลักษณะผู้นำที่ประชาชนผู้ให้สัมภาษณ์ต้องการมากที่สุดในอันดับแรกก็คือ ความซื่อสัตย์ โปร่งใสเข้ากับประชาชนได้ ไม่ถือตัว เสียสละเพื่อส่วนรวม มีความรู้ความสามารถสูงเข้ากับประชาชนเป็นคนดี มีศีลธรรม

ข้อเสนอแนะเกี่ยวกับการใช้อำนาจตามตำแหน่งของคณะผู้บริหารฯ ประชาชนผู้ให้สัมภาษณ์ให้ข้อเสนอแนะว่าคณะผู้บริหารฯ จะต้องแจ้งรายละเอียดในการทำโครงการต่างๆ การใช้จ่ายเงินต่อสภาและประชาชน และต้องให้ความเป็นธรรมกับบุคลากรในหน่วยงานเพราะจะได้มีความมั่นใจในการปฏิบัติหน้าที่ซึ่งมีผลต่อการทำงานแบบมีส่วนร่วมกับคณะผู้บริหาร

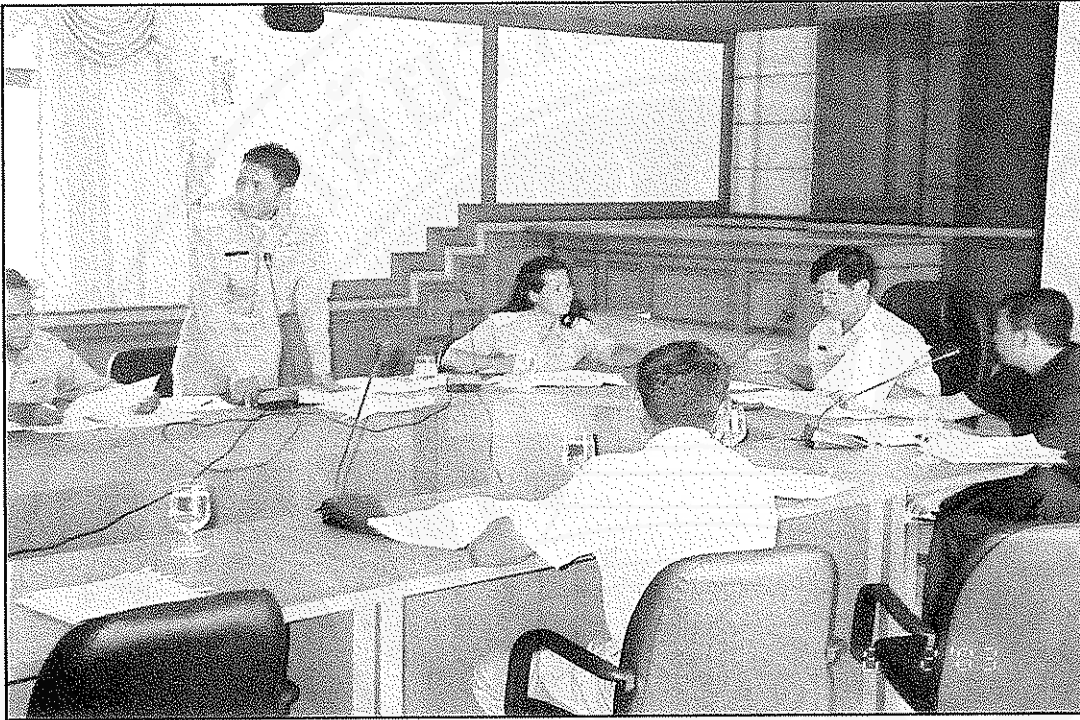
สรุปได้ว่าความคิดเห็นของสมาชิก (ประชาชน) ในเขตองค์การบริหารส่วนตำบลปากพูน เกี่ยวกับการใช้อำนาจตามตำแหน่งของคณะผู้บริหาร ประชาชนมีความพึงพอใจเพราะใช้หลัก ประนีประนอม และบริหารกิจการตามระเบียบ กฎหมาย และตามมติสภา การใช้อำนาจเพื่อ ประโยชน์ส่วนรวมมากกว่าเพื่อเกียรติ พวกพ้อง หรือตนเอง และประชาชนยังเชื่อในความ โปร่งใส รูปแบบผู้นำประชาชน ต้องการมากที่สุด คือ ผู้ที่ทำงาน ด้วยความซื่อสัตย์ โปร่งใส เข้ากับประชาชน ไม่ถือตัว เสียสละ และมีศีลธรรม



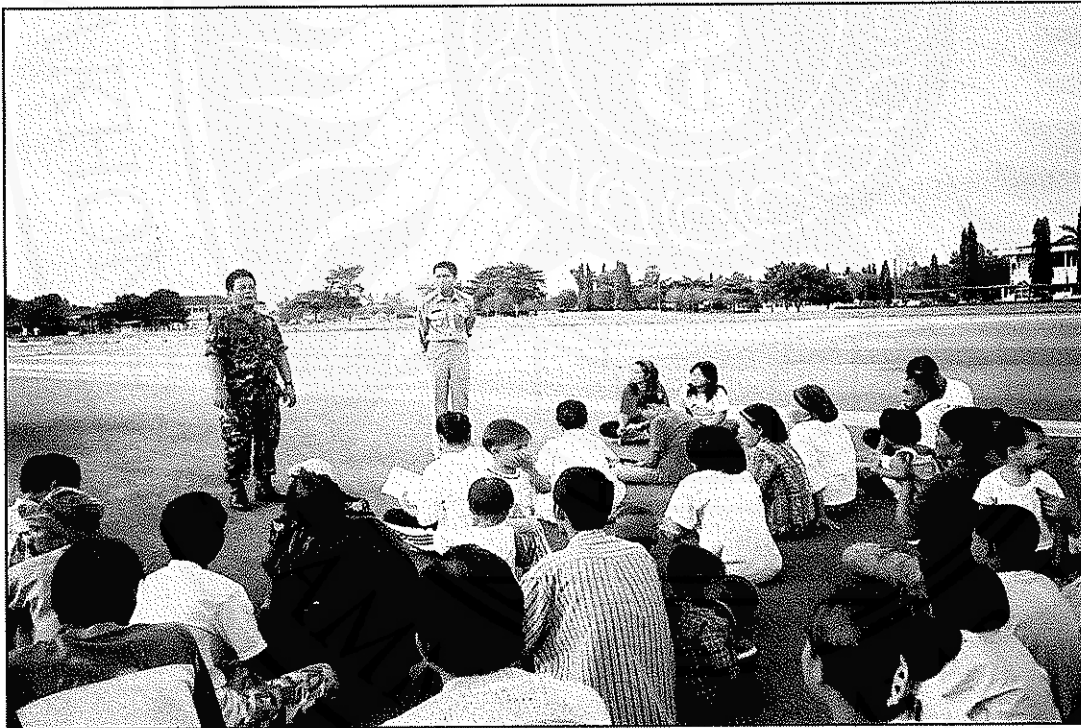
ภาพที่ 10 ที่ทำการ อบต.ปากพูน



ภาพที่ 11 การสนทนากลุ่มประชาชน อบต.ปากพูน โดยให้ความคิดเห็นภาวะผู้นำในความสัมพันธ์กับประชาชน โครงสร้างของงาน อำนาจตามตำแหน่ง ปัจจัยที่มีผลต่อการเลือกผู้นำและความต้องการคุณลักษณะผู้นำ เมื่อวันที่ 10 มิถุนายน ณ ห้องประชุม อบต. ปากพูน



ภาพที่ 12 การใช้ภาวะผู้นำของผู้บริหาร อบต.ปากพูนในการใช้อำนาจตามตำแหน่ง เพื่อชี้แจง
ในการบริหารกิจกรรมตามอำนาจหน้าที่ในที่ประชุมสภา อบต.เมื่อวันที่ 2 มิถุนายน 2546



ภาพที่ 13 การใช้ภาวะผู้นำของผู้บริหาร อบต.ปากพูน โดยอาศัย “ความสัมพันธ์กับประชาชน”
ในการแก้ไขปัญหากรณีมีปัญหาข้อพิพาทระหว่างประชาชนกับหน่วยงานของรัฐ
เมื่อวันที่ 23 มิถุนายน 2546

ภาวะผู้นำของคณะผู้บริหารตามความคิดเห็นของบุคลากรและประชาชนในองค์การบริหารส่วนตำบลท่าซึก

ความสัมพันธ์ระหว่างผู้นำกับสมาชิก (บุคลากร, ประชาชน)

เกี่ยวกับความสัมพันธ์ระหว่างคณะผู้บริหารฯ ในเรื่องความเชื่อมั่น ความไว้วางใจ การยอมรับในความรู้ความสามารถ และบุคลิกภาพจากการสังเกตและสัมภาษณ์ประชาชน สรุปได้ว่าความสัมพันธ์กับประชาชนเป็นไปด้วยดีเพราะเป็นบุคคลมีบุคลิกภาพเปิดเผย พุดจาดี นำเชื่อถือและเชื่อมั่นว่าเป็นบุคคลมีความรู้เพราะประธานผู้บริหารฯ จบการศึกษาระดับปริญญาตรี รัฐศาสตร์ และชอบไปงานสังคมหรืองานประเพณีในหมู่บ้าน ตำบล คณะผู้บริหารมีความสัมพันธ์กับบุคลากรทางการศึกษาได้ดีเพราะมักจะเชิญครู - อาจารย์ตามสถาบันมาร่วมประชุมในการจัดงานต่างๆ เช่น งานกีฬา งานประเพณีต่างๆ นายองค์การบริหารส่วนตำบลมีบุคลิกภาพ สุขุม ใจเย็น ขณะประชุมจะให้ผู้อื่นแสดงความคิดเห็นอย่างเต็มที่ ยอมรับฟังความคิดเห็นของผู้ร่วมประชุม และผู้ให้สัมภาษณ์เห็นว่าคณะผู้บริหารมีความรู้ความสามารถเหมาะสมกับตำแหน่ง

ข้อเสนอแนะเกี่ยวกับการสร้างความสัมพันธ์กับประชาชนนั้นได้เสนอแนะให้คณะผู้บริหารฯ ออกเยี่ยมเยียนประชาชนให้มากขึ้นกว่าเดิมและสม่ำเสมอเพื่อจะได้ทราบปัญหาเป็นการสร้างความสัมพันธ์อันดีให้เกิดขึ้น และสร้างเครือข่ายการประชาสัมพันธ์ให้มากกว่าเดิม ชาวบ้านจะได้รับทราบความเคลื่อนไหวขององค์การบริหารส่วนตำบลได้และสนับสนุนการศึกษาดูงานด้านอาชีพที่กลุ่มอื่นๆ ทำสำเร็จแล้วเพื่อจะได้ปรับปรุงกับกลุ่มอาชีพในองค์การบริหารส่วนตำบลให้มีประสิทธิภาพเพิ่มขึ้นและให้คณะผู้บริหารติดตามงานตามหมู่บ้านต่างๆ ที่รับปากกับชาวบ้านไว้แล้วเพราะชาวบ้านมีความคาดหวังในคณะผู้บริหารค่อนข้างสูง

สรุปได้ว่าความคิดเห็นของประชาชนในองค์การบริหารส่วนตำบลท่าซึกเห็นว่าเป็นไปด้วยดีเพราะคณะผู้บริหารเป็นคนเปิดเผย ชอบงานสังคม ไม่ถือตัว มีความรู้ความสามารถแม้ว่าออกเยี่ยมเยียนประชาชนในพื้นที่ยังไม่เต็มที่อาจเพราะมีงานราชการรับผิดชอบมาก และควรสร้างความสัมพันธ์กับประชาชนโดยให้มีประชาคมหมู่บ้าน ประชาคมตำบลให้ประชาชนเข้าร่วมอย่างทั่วถึง

โครงสร้างของงาน

ประชาชนในองค์การบริหารส่วนตำบลท่าซึกได้แสดงความคิดเห็นเกี่ยวกับโครงสร้างของงานองค์การบริหารส่วนตำบลรูปได้ว่าประชาชนเห็นด้วยกับการกระจายอำนาจสู่ท้องถิ่นที่ให้ประชาชนได้มีอำนาจในการปกครองตนเองมากขึ้นโดยทุกคนเห็นว่าโครงสร้างขององค์การบริหารส่วนตำบลประกอบด้วยฝ่ายสภา และฝ่ายบริหารมีความชัดเจนดีอยู่แล้วและทุกคนอยากให้เลือกผู้บริหารโดยตรงเพราะเลือกคนที่ตั้งใจให้เป็นผู้บริหารได้ตามที่ใจต้องการการปฏิบัติหน้าที่ของฝ่ายบริหารเรื่องความโปร่งใสยังไม่แน่ใจเพราะเป็นเรื่องที่ลับซับซ้อนแต่ถึงอย่างไรก็ยิ่งดีกว่าการบริหารบ้านเมืองแบบเดิมๆ ชาวบ้านเมื่อก่อนไม่ได้รับรู้อะไรเลย ปัจจุบันสามารถตรวจสอบและซักถามผู้นำได้เช่น ถามสมาชิกองค์การบริหารส่วนตำบลของหมู่บ้าน

ปัจจัยที่มีผลต่อการเลือกผู้นำตามความคิดเห็นของประชาชนในเขตองค์การบริหารส่วนตำบลท่าซึกได้แสดงความคิดเห็นว่า การจะได้เป็นผู้นำเป็นสมาชิกองค์การบริหารส่วนตำบลในหมู่บ้าน หรือเป็นคณะผู้บริหารได้นั้นต้องมีญาติพี่น้อง พรรคพวก ในหมู่บ้านมากๆ ได้มีผู้ให้สัมภาษณ์บอกว่า “ขนาดญาติฉัน อานหนังสือไม่ค่อยออก ฉันก็เลือกมัน เพราะต้องการเอาพี่น้องไว้ก่อน” นอกจากนั้นแล้วต้องมีเงินในการเลือกตั้งและยังเชื่อว่าการเลือกตั้งยังมีการซื้อสิทธิขายเสียง ถ้าไม่มีเงินก็ได้เป็นสมาชิกองค์การบริหารส่วนตำบลลำบาก นอกจากนี้ก็ยังมีความรู้ความสามารถและความพฤติกรรมส่วนตัว หากมีความประพฤติไม่ดีชาวบ้านก็ไม่ชอบ

ข้อเสนอแนะมีประชาชนได้เสนอให้คณะผู้บริหารเชิญชวนชาวบ้านทำประชาคมเพื่อแสดงความคิดเห็นของประชาชนให้ทั่วถึงและขอให้ช่วยเหลืองานอาชีพในหมู่บ้านให้มาก ประชาชนจะได้มีรายได้เพิ่มขึ้น และประชาสัมพันธ์กิจการองค์การบริหารส่วนตำบลให้ชาวบ้านรับทราบโดยทั่วถึงและตรวจสอบการทำงานของพนักงานว่าได้ผลเป็นประการใด

จึงสรุปได้ว่าประชาชนในองค์การบริหารส่วนตำบลท่าซึกเห็นว่าโครงสร้างของงานในองค์การบริหารส่วนตำบลนั้นส่วนใหญ่มีความชัดเจน มีคู่มือ และระเบียบกฎหมายปฏิบัติกำหนดไว้มีองค์ประกอบโครงสร้างประกอบด้วย ฝ่ายสภา และฝ่ายบริหารหากเลือกตั้งผู้บริหารโดยตรงประชาชนได้ประโยชน์มากกว่าและยังเสนอแนะให้การทำแผนพัฒนาตำบลประชาสัมพันธ์ให้ประชาชนเข้าร่วมทำประชาคมให้มากกว่าเดิม ประชาสัมพันธ์กิจการองค์การบริหารส่วนตำบลให้มากกว่าเดิม ปัจจัยที่มีผลต่อภาวะผู้นำคือ ญาติพี่น้อง พรรคพวก และฐานะทางการเงินของผู้สมัครรับเลือกตั้ง ความรู้ความสามารถ และพฤติกรรมส่วนตัว

อำนาจตามตำแหน่ง

ประชาชนในองค์การบริหารส่วนตำบลท่าซึกได้แสดงความคิดเห็นเกี่ยวกับอำนาจตามตำแหน่งของคณะผู้บริหารสรุปว่า คณะผู้บริหารมีอำนาจหน้าที่บริหารกิจการขององค์การบริหารส่วนตำบลให้เป็นไปตามมติของสภา ชี้อบังคับและแผนพัฒนาตำบลและพอใจคณะผู้บริหารในการใช้อำนาจในด้านต่างๆ เพื่อการบริหารในระดับที่ยอมรับได้ การแก้ไขปัญหาในภัยสาธารณะ เช่น น้ำท่วม ภัยแล้งได้ดีพอสมควร ใช้อำนาจเพื่อรักษาผลประโยชน์ของส่วนรวมมากกว่าเพื่อตนเองและพวกพ้อง มีความเพียรพยายามและบริหารงานอยู่ในระดับพอใช้

คุณลักษณะผู้นำที่ประชาชนในเขตองค์การบริหารส่วนตำบลท่าซึกต้องการมากที่สุด คือ ความซื่อสัตย์ โปร่งใส รับผิดชอบ ไม่ถือตัว เข้ากับชาวบ้านได้ เป็นคนดี และมีคุณธรรม

ข้อเสนอแนะเกี่ยวกับการใช้อำนาจตามตำแหน่งคณะผู้บริหารประชาชนให้ข้อเสนอแนะว่าการปฏิบัติงานควรให้ประชาชนมีส่วนร่วมให้มากขึ้น เพราะจะสามารถตรวจสอบถึงการปฏิบัติหน้าที่ให้เป็นไปตามระเบียบกฎหมาย การใช้อำนาจต่างๆ เรื่องต้องอาศัยหลักคุณธรรมและหลักสุจริต และควรรายงานผลโดยประชาสัมพันธิ์ให้ประชาชนได้รับทราบมากที่สุด

จึงสรุปได้ว่าความคิดเห็นของประชาชนองค์การบริหารส่วนตำบลท่าซึกเห็นว่าคณะผู้บริหารเป็นไปตามระเบียบ กฎหมาย และรักษาผลประโยชน์ของส่วนรวมมากกว่าของญาติ พี่น้อง หรือพวกพ้อง และเมื่อมีภัยสาธารณะ คณะผู้บริหารก็ออกพบประชาชนบ่อย และยังเห็นว่าคณะผู้บริหารควรออกพบปะ เยี่ยมเยียนประชาชน ทำประชาคมให้มากกว่าเดิมและเปิดโอกาสให้ประชาชนมีส่วนร่วมในการบริหารให้มากที่สุด



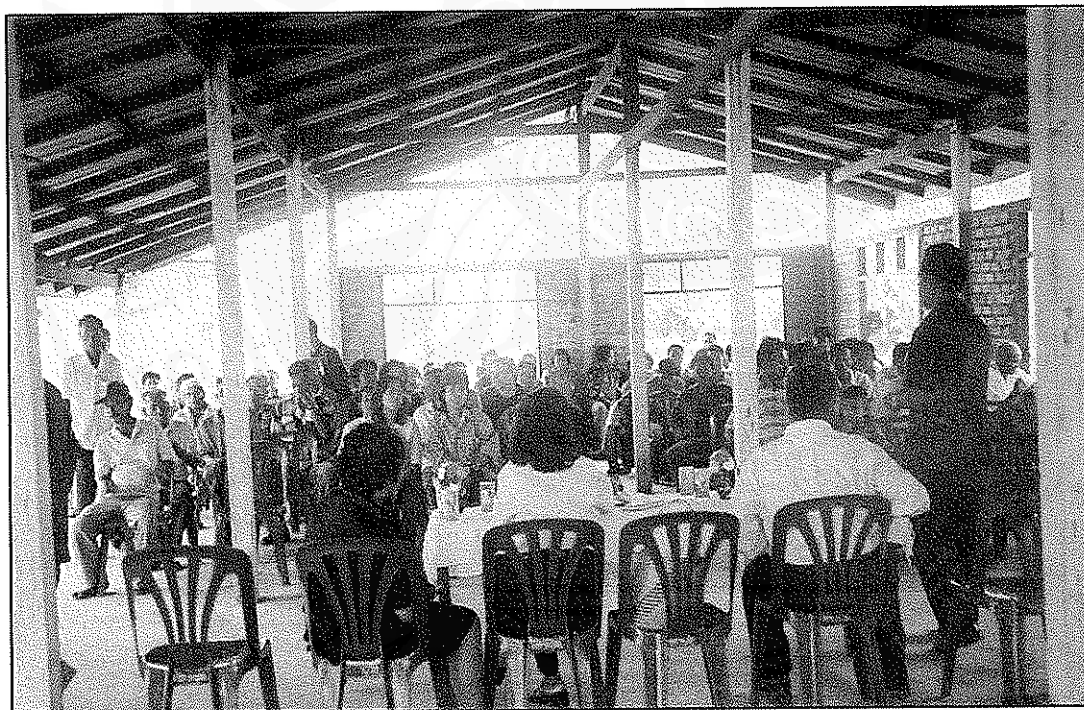
ภาพที่ 14 ที่ทำการ อบต.ท่าซัก



ภาพที่ 15 การสนทนากลุ่มประชาชน อบต.ท่าซัก โดยให้แสดงความคิดเห็นภาวะผู้นำ ในความสัมพันธ์กับประชาชน โครงสร้างของงาน อำนาจตามตำแหน่ง ปัจจัยที่มีผลต่อการเลือกผู้นำ และความต้องการคุณลักษณะผู้นำ เมื่อวันที่ 4 มิถุนายน 2546 ณ ศูนย์ถ่ายทอดเทคโนโลยีทางการเกษตรของหมู่บ้าน



ภาพที่ 16 การใช้ภาวะผู้นำของผู้บริหาร อบต. ท่าซึก ในความสัมพันธ์กับสมาชิก ในการประชุม เพื่อจัดงานแข่งขันกีฬาตำบล เมื่อวันที่ 16 มิถุนายน 2546 ณ โรงเรียนวัดนางวง อบต.ท่าซึก



ภาพที่ 17 การใช้ภาวะผู้นำของผู้บริหาร อบต. ท่าซึก ในการประชุมทำแผนพัฒนาตำบล โดยใช้ ภาวะผู้นำ ตาม โครงสร้างของงานในการประชุมชี้แจงประชาชนให้เกิดมีส่วนร่วมในการ พัฒนาท้องถิ่น เมื่อวันที่ 18 มิถุนายน 2546 ณ ศาลาเอนกประสงค์ประจำหมู่บ้าน

ภาวะผู้นำของคณะผู้บริหารตามความคิดเห็นของบุคลากรและประชาชนในองค์การบริหารส่วนตำบลกำแพงเขา

ความสัมพันธ์ระหว่างผู้นำกับสมาชิก (บุคลากร , ประชาชน)

เกี่ยวกับความสัมพันธ์ระหว่างคณะผู้บริหารฯ ในเรื่องความเชื่อมั่น ความไว้วางใจ การยอมรับความรู้ความสามารถ และบุคลิกภาพจากการสังเกตและการสัมภาษณ์ประชาชน และบุคลากรสรุปได้ว่า คณะผู้บริหารฯ เข้ากับชาวบ้านได้ดีมาก ช่วยเหลือชาวบ้านได้เกือบทุกอย่างทั้งในเรื่องส่วนตัวและส่วนรวม เป็นบุคคลเปิดเผย ชอบงานสังคมในหมู่บ้าน ตำบล บุคลิกภาพดี พูดจาชัดเจน แสดงถึงความมั่นใจ น่าเชื่อถือ แต่งกายดีเหมาะสมกับกาลเทศะ สนับสนุนให้บุคลากรศึกษาดูงานเพื่อมาปรับปรุงงานอยู่เสมอได้ออกพบปะและตรวจเยี่ยมเยียนประชาชนอยู่เสมอ สามารถพูดจาให้ชาวบ้านร่วมมือกับองค์การบริหารส่วนตำบลได้ทุกเรื่องเมื่อประชุมได้อย่างเหมาะสม รับฟังความคิดเห็นของผู้อื่นทำให้ผู้เข้าร่วมประชุมวางตัวได้อย่างเหมาะสม รับฟังความคิดเห็นของผู้อื่นทำให้ผู้เข้าร่วมประชุมวางตัวได้เป็นธรรมชาติกล้าแสดงความคิดเห็น และสามารถตอบปัญหาต่างๆ ที่ผู้เข้าร่วมประชุมสงสัยเป็นอย่างดี เป็นกลุ่มบุคคลที่มีบุคลิกภาพอ่อนน้อม ประนีประนอม ผู้ใต้บังคับบัญชาอบอุ่นใจในการทำงาน และเชื่อมั่นในความรู้ความสามารถของคณะผู้บริหาร

ข้อเสนอแนะ มีสมาชิกได้เสนอแนะให้คณะผู้บริหารได้สร้างเครือข่ายในการสื่อสารระหว่างหมู่บ้านกับองค์การบริหารส่วนตำบลเพราะจะได้ทราบข่าวการประชุมสัมพันธได้ทันทั่วถึง และให้ดึงงบประมาณจากหน่วยราชการอื่นเข้ามาในองค์การบริหารส่วนตำบลเพื่อสามารถสร้างเครือข่ายในด้านการพัฒนาโครงสร้างพื้นฐาน และการพัฒนาอาชีพทำให้ประชาชนมีความมั่นคงทางเศรษฐกิจยิ่งขึ้น

จึงสรุปได้ว่าความคิดเห็นของบุคลากรและประชาชนในองค์การบริหารส่วนตำบลกำแพงเขาสะท้อนให้เห็นความสัมพันธ์ระหว่างคณะผู้บริหารกับบุคลากรและประชาชนเป็นไปด้วยดีเพราะบุคคลทั้ง 2 กลุ่ม มีความเชื่อมั่นในความรู้ความสามารถ และมีอัธยาศัยเป็นกันเอง เข้ากับสังคมและผู้อื่นได้ง่าย รับฟังความคิดเห็นของผู้อื่นมีความประนีประนอมและได้ออกตรวจเยี่ยมเยียนประชาชนอยู่เสมอ

โครงสร้างของงาน

ประชาชนในเขตองค์การบริหารส่วนตำบลกำแพงเขาได้แสดงความคิดเห็นสรุปได้ว่า ประชาชนทุกคนที่ให้สัมภาษณ์เห็นด้วยกับการกระจายอำนาจมาสู่ท้องถิ่นเพราะเป็นการให้ประชาชนมีส่วนร่วมในการพัฒนาและให้รู้จักปกครองตนเองซึ่งโครงสร้างการบริหารก็มีความชัดเจนเพราะประกอบด้วยสภาองค์การบริหารส่วนตำบลที่มีสมาชิกมาจากการเลือกตั้งของประชาชนในหมู่บ้าน มีหน้าที่ควบคุมการปฏิบัติงานของคณะผู้บริหารฯ และฝ่ายผู้บริหารที่มาจากการเลือกของสภาแล้วเสนอให้นายอำเภอแต่งตั้งมีหน้าที่บริหารกิจการขององค์การบริหารส่วนตำบลประชาชนมีความเชื่อมั่นในการทำงานด้วยความโปร่งใสเพราะเป็นองค์การบริหารส่วนตำบลที่ได้รับรางวัลอันดับหนึ่งของจังหวัดในการบริหารงานด้วยความโปร่งใสโดยยึดถือ ระเบียบ กฎหมายเป็นหลัก อยากให้เลือกผู้บริหารโดยตรงเพราะประชาชนสามารถตัดสินใจได้โดยตรงไม่ต้องผ่านสมาชิกในสภาเหมือนปัจจุบันเพราะไม่แน่ใจว่าสามารถได้คนดีตามที่ต้องการหรือไม่ และการทำแผนพัฒนาตำบลจะต้องผ่านประชาคมหมู่บ้านทำให้ชาวบ้านได้แสดงความคิดเห็น และแก้ไขปัญหาได้ตรงจุด ประชาคมต้องการให้ฝ่ายบริหารส่งเสริมงานด้านอาชีพไม่ว่าจะเป็นเงินทุนหรือการศึกษาดูงานเพื่อนำมาปรับปรุงที่ดำเนินการอยู่ให้มีคุณภาพยิ่งขึ้นและต้องการให้มีการประชาสัมพันธ์ที่ครอบคลุมทุกหมู่บ้านอย่างทั่วถึง

ปัจจัยที่มีผลต่อการเลือกผู้นำตามความคิดเห็นของบุคลากรและประชาชนผู้ให้สัมภาษณ์ในเขตองค์การบริหารส่วนตำบลกำแพงเขาที่มีความคิดเห็นว่าส่วนใหญ่ผู้ที่ผู้นำขององค์การบริหารส่วนตำบลมักจะเป็นบุคคลที่มีญาติพี่น้อง มีพรรคพวกในหมู่บ้าน ในตำบลมาก และนอกจากนี้ส่วนใหญ่มีฐานะทางการเงินดี มีความเสียสละมาก่อน กระทั่งชาวบ้านชอบ และผู้มีความรู้สูงจะได้เปรียบ คนมีความรู้ต่ำหากจะเอาคนจบปริญญาตรีมาเป็นคณะผู้บริหารก็เห็นด้วยเป็นอย่างยิ่งเพราะชาวบ้านยังยอมรับมากกว่าพื้นฐานความรู้ไม่สูง

ข้อเสนอแนะเกี่ยวกับโครงสร้างของงาน ประชาชนผู้ให้สัมภาษณ์เห็นว่าคณะผู้บริหารควรดึงงบประมาณจากหน่วยราชการอื่นเข้ามาพัฒนาในหมู่บ้านตำบลอีกเพราะเฉพาะงบประมาณองค์การบริหารส่วนตำบลอาจจะไม่เพียงพอ และเห็นควรก่อสร้างหอกระจายข่าวให้ครบทุกหมู่บ้านเพราะจะได้ประชาสัมพันธ์กิจการต่างๆ ขององค์การบริหารส่วนตำบล และของส่วนราชการอื่นได้ทันเหตุการณ์

สรุปได้ว่าจากความคิดเห็นของบุคลากรและประชาชนเกี่ยวกับโครงสร้างของงาน ทุกคนเห็นว่าการกระจายอำนาจสู่ท้องถิ่นเป็นสิ่งที่ประชาชนต้องการมากเพราะมีสิทธิ มีเสียง มีส่วนร่วมในการพัฒนา และลดขั้นตอนในการติดต่อหน่วยราชการ โครงสร้างองค์การบริหารส่วนตำบลชัดเจนเข้าใจง่ายเพราะเป็นระบบสภาประกอบด้วยสมาชิกหมู่บ้านละสองคนคอยกำกับดูแลการทำงานของฝ่ายบริหาร และฝ่ายบริหารทำหน้าที่บริหารกิจการขององค์การบริหารส่วนตำบลตามระเบียบ กฎหมาย และประชาชนอยากเลือกผู้บริหารโดยตรงเพราะสามารถคัดเลือกผู้บริหารจากประชาชนเจ้าของสิทธิจริงๆ อยากให้ฝ่ายบริหารส่งเสริมงานด้านอาชีพให้มีความมั่นคงยิ่งขึ้น และขยายเครือข่ายการประชาสัมพันธ์ให้ทั่วถึง สำหรับปัจจัยที่มีผลต่อภาวะผู้นำตามความคิดเห็นของประชาชนองค์การบริหารส่วนตำบลกำแพงเขาเห็นว่าญาติพี่น้อง พรรคพวกในหมู่บ้านมีความสำคัญมาก นอกจากนี้ยังประกอบด้วยฐานะทางการเงิน ความเสียสละ ความรู้ความสามารถ และเป็นคนดีมีศีลธรรม

อำนาจตามตำแหน่ง

บุคลากรและประชาชนในองค์การบริหารส่วนตำบลกำแพงเขาได้แสดงความคิดเห็นเกี่ยวกับอำนาจตามตำแหน่งว่า คณะผู้บริหารมีหน้าที่บริหารกิจการให้เป็นไปตามมติข้อบังคับ และแผนพัฒนาตำบลเห็นว่าผู้บริหารใช้อำนาจในการบริหารองค์การบริหารส่วนตำบลเพื่อประโยชน์ส่วนรวมมากกว่าตนเองหรือพวกพ้อง และมีความเพียรพยายามในการทำงานเมื่อเกิดภัยสาธารณะ เช่น น้ำท่วม ภัยแล้งก็สามารถเตือนภัยหรือช่วยเหลือชาวบ้านได้ทันท่วงที และยังเชื่อว่าทำงานด้วยความโปร่งใสในการปกครองบังคับบัญชาพนักงานและลูกจ้างผู้บริหารได้มอบหมายให้ปลัดองค์การบริหารส่วนตำบลดำเนินการ ส่วนผู้บริหารมีมนุษยสัมพันธ์ดี และมีความเป็นกันเองในการบริหาร สำหรับคุณลักษณะผู้นำที่ประชาชนและบุคลากรกำแพงเขาต้องการคือ เป็นบุคคลที่ความซื่อสัตย์ โปร่งใสในการทำงาน มีความเชื่อมั่น เชื่ออาทรและมีคุณธรรม

ข้อเสนอแนะเกี่ยวกับอำนาจตามตำแหน่งของคณะผู้บริหารนั้นประชาชนและบุคลากรเห็นว่าเห็นควรส่งเสริมการอาชีพของชาวบ้านให้มีความมั่นคง และให้ฝ่ายบริหารดึงงบประมาณจากส่วนราชการอื่นเข้ามาพัฒนาองค์การบริหารส่วนตำบลกำแพงเขาให้มากที่สุด และประชาสัมพันธ์ให้ชาวบ้านรู้ข่าวสารของทางราชการอย่างทั่วถึง

จึงสรุปได้ว่าคณะผู้บริหารทำหน้าที่ตามระเบียบ กฎหมาย และตามมติสภา ใช้อำนาจในทางที่ชอบ แก้ไขปัญหาความเดือดร้อนของประชาชนได้ดี มีความรับผิดชอบต่อส่วนรวม มีความประนีประนอม สำหรับการปกครองบังคับบัญชา คณะผู้บริหารได้มอบหมายให้ปลัดองค์การบริหารส่วนตำบลเป็นผู้รับผิดชอบดูแลพนักงานและลูกจ้างรวมถึงการวินิจฉัยปัญหาต่างๆ ของคณะผู้บริหาร และเห็นว่าการบริหารงานมีความโปร่งใส สามารถตรวจสอบได้





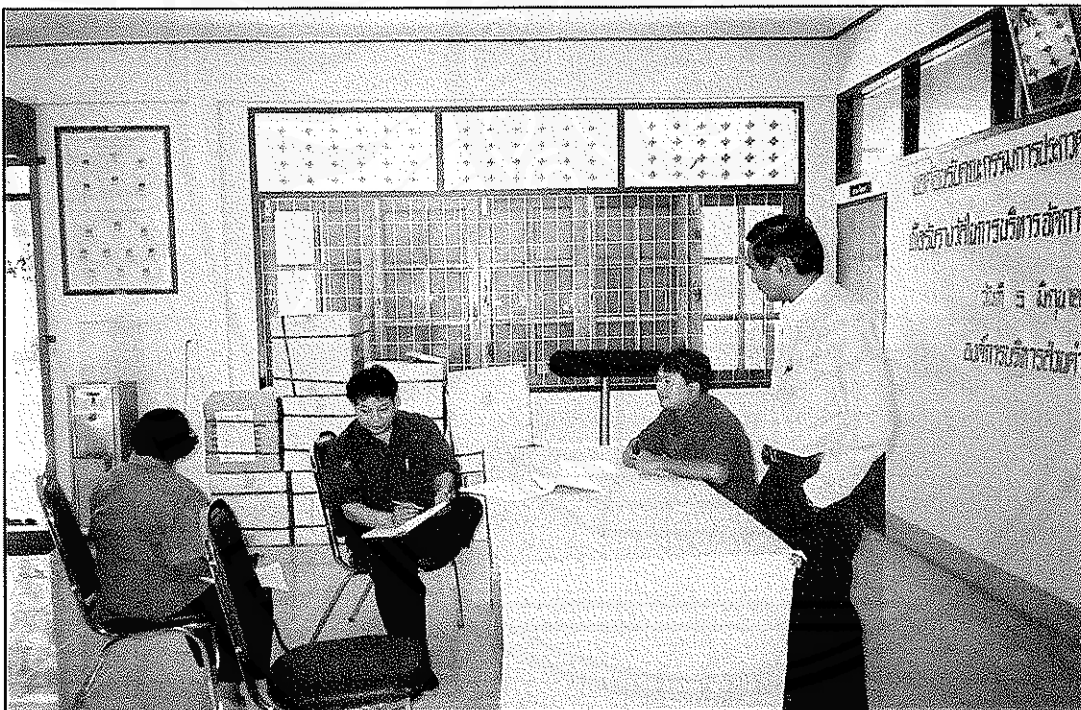
ภาพที่ 18 ที่ทำการ อบต.กำแพงเช่า



ภาพที่ 19 การสนทนากลุ่ม อบต.กำแพงเช่า ในการใช้ภาวะผู้นำ โดยแสดงความคิดเห็น ถึง ความสัมพันธ์กับประชาชน โครงสร้างของงาน อำนาจตามตำแหน่งปัจจัยที่มีผล ต่อการเลือกผู้นำ และความดีของการคุณลักษณะผู้นำ เมื่อวันที่ 12 มิถุนายน 2546 ณ สำนักงาน อบต.กำแพงเช่า



ภาพที่ 20 การใช้ภาวะผู้นำของผู้บริหาร อบต. กำแพงเขาในความสัมพันธ์กับสมาชิก ในการประชุม เพื่อจัดงานแข่งขันกีฬาตำบล เมื่อวันที่ 17 มิถุนายน 2546 ณ ที่ทำการ อบต.กำแพงเขา



ภาพที่ 21 การใช้ภาวะผู้นำของผู้บริหาร อบต. กำแพงเขาตามอำนาจหน้าที่ในตำแหน่ง โดยประชุมชี้แจงการปฏิบัติหน้าที่ ของพนักงานส่วนตำบล และลูกจ้างในวันที่ 20 มิถุนายน 2546 ณ อบต.กำแพงเขา