

๔. พูดเพื่อเจ้อ น้ำท่วมทุ่ง ตลกไปกษา ไม  
เป็นเรื่องเป็นราว ส่วนมากมักจะเป็นพฤติกรรมของ  
คนเกียจคร้าน ชอบตั้งวงเฮฮาเจรจาเหลวไหล

ทั้ง ๔ ข้อนั้น เป็นวจีทุจริตที่แสดงไว้เป็นหลัก  
ใหญ่ ส่วนคำพูดชั่วอื่น ๆ ก็มีอีกเช่น

**พูดประชด** ปากกับใจไม่ตรงกันไม่ยอมให้  
เขากิน แต่เอาของไว้วางกระแหกลงแล้วบอกว่า เชิญ  
เสวยเข้าไป เชิญเสด็จไปได้ พอทเวคามหาจำเรียด  
ซึ่งในใจนั้น อยากจะพูดว่า แ-ก เข้าไป ไปเสียดที่  
ซีไว้ย คนรียำ

**พูดเปรียบเปรย** เห็นคนอ้วนชอบพูดเรื่องโอง  
เห็นคนผอมชอบพูดเรื่องกึ่งแห้งเห็นคนหัวล้านชอบพูด  
เรื่อง แวว ร้อน (ตายไปหลายคนแล้ว)

**พูดไปสองไพเบี้ย** การพูดที่ทำให้เกิดความ  
เสียหายซึ่งไม่พูดเสียดจะดีกว่า ตามคำต่อว่า "นิ่งเสียด  
คำหนึ่งตำลึงทอง"

นอกจากนี้ ยังมีคำว่าลิ้นเป็นอาการกิริยาของ  
ปากโดยปริยาย เช่น

- ลิ้นกระด้างคางแข็ง
- ลิ้นควัดถึงใบหู
- ลิ้นสองแฉก
- ลิ้นตะกวด
- ลิ้นไม่มีกระดูก
- ร้อยลิ้น

อาจารย์บุญเสริม แก้วพรหม ตั้งชื่อเรื่องที่  
เขียน ตั้งแต่กิริยามือ กิริยาปากว่า "ขอยภาษา"  
คงหมายถึงแนวทางที่แยกออกจากถนนใหญ่ หรือ การ  
ลับเขียด ของต่างๆ ให้เล็กลง ซึ่งถ้าเป็นด้วยคำภาษาก็  
เป็นเรื่องเบ็ดเตล็ด วิจารณ์ หาที่มา ความหมายแบบ  
เบา ๆ และผู้เขียนหวังว่า จะมีภาษาให้ขอยไปเรื่อยๆ  
หรือท่านผู้ใดจะช่วยขอยส่งมาบ้างก็จะขอบคุณยิ่ง

ขอยนะครับ ไมไช่แนว

# ศิลปวัฒนธรรมพื้นบ้าน

## ฉันทลักษณ์ รูปแบบ และ โครงสร้างของ เพลงกล่อมเด็ก

# วิมล คำศรี



เพลงกล่อมเด็กของแต่ละภาคจะมีฉันทลักษณ์ รูปแบบและโครงสร้างแตกต่างกัน สำหรับฉันทลักษณ์รูปแบบและโครงสร้างของเพลงกล่อมเด็กในท้องถิ่นภาคใต้ โดยเฉพาะนครศรีธรรมราชและจังหวัดใกล้เคียง มีดังนี้

## ๑. ฉันทลักษณ์และรูปแบบ

ฉันทลักษณ์และรูปแบบของเพลงกล่อมเด็กเมืองนครศรีธรรมราชมีลักษณะแตกต่างกันตามจำนวนวรรคของเพลงกล่อมเด็กแต่ละบท กล่าวคือ

๑.๑ เพลงกล่อมเด็กที่บทหนึ่งมี ๔ วรรค ฉันทลักษณ์และรูปแบบของเพลงกล่อมเด็กประเภทนี้มักจะเป็นดังนี้คือ

ก. จำนวนคำ จำนวนคำในแต่ละวรรคจะมีไม่เท่ากัน คือ วรรคแรกมักจะมี ๓-๕ ส่วนวรรคที่ ๒, ๓ และ ๔ มักจะมี ๔-๗ คำ เช่นเพลงกล่อมเด็กบทต่อไปนี้

นกคุ้มเหอ  
ผิวไปดักไซ

ผิวหักขุ่มเมียวเข้านอนใน  
เมียวไปเมืองหลันตัน

ฯลฯ

ตะหลุกกรุงกริ่งเหอ  
นอนแถิดน้องแก้ว

มุ้งมึงมิดแล้ว  
มิดแล้วจงนอนหลับ

ฯลฯ

จ. การส่งสัมผัส การส่งสัมผัสระหว่างวรรคอยู่ ๒ ตำแหน่ง ได้แก่ ตำแหน่งแรก คำรองสุดท้ายของวรรคแรกจะส่งสัมผัสกับคำที่ ๒ หรือ คำที่

๓ ในวรรคที่ ๒

ตำแหน่งที่สอง คำสุดท้ายของวรรคที่ ๒ จะส่งสัมผัสกับคำสุดท้ายในวรรคที่ ๓ และคำที่ ๒ ๓ หรือ ๔ ในวรรคที่ ๔ ตัวอย่าง เช่น

|                 |                  |
|-----------------|------------------|
| ทอหูกจับคั้งเหอ | ข้าววังกอดคอ     |
| นูกขาดไม้ต้อ    | สาวน้อยช่างทอหูก |

ฯลฯ

|                  |                     |
|------------------|---------------------|
| ไฉ่เอ้อไอฮี้กเหอ | ดึกดึกน้องอย่าร้อง  |
| นอนเสียเถิดน้อง  | อย่าร้องเมื่อยามดึก |

ฯลฯ

การส่งสัมผัสระหว่างวรรคของเพลงกล่อมเด็กที่บทหนึ่งมี ๔ วรรค สรุปเขียนเป็นแผนผังได้ดังนี้



หมายเหตุ ● หมายถึงคำสุดท้ายของแต่ละวรรคไม่ว่าวรรคนั้น ๆ จะมีจำนวนคำกี่คำ

- หมายถึงการส่งสัมผัสที่พบมากในเพลงกล่อมเด็กเกือบทุกบท

--- หมายถึงการส่งสัมผัสที่พบในเพลงกล่อมเด็กบางบท

๑.๒ เพลงกล่อมเด็กที่บทหนึ่งมี ๖ วรรค ฉันทลักษณ์และรูปแบบของเพลงกล่อมเด็กประเภทนี้ มักจะเป็นดังนี้คือ

ก. จำนวนคำ จำนวนคำในแต่ละวรรคจะมีปริมาณมากน้อยต่างกัน คือวรรคแรก มักจะมี ๓-๖ คำ ส่วนวรรคที่ ๒, ๓, ๔, ๕ และ ๖ มักจะมี ๔-๑๑ คำดังเช่นเพลงกล่อมเด็กต่อไปนี้

|              |                          |
|--------------|--------------------------|
| นกเหวกเหอ    | บินสูงเทียมเมฆคาบดอกเกสร |
| ปีกมันลายลาย | พี่ชายไว้ห้าหัวหมอน      |
| คาบดอกเกสร   | หัวหมอนนางนกเหวก         |

ฯลฯ

|                       |                                   |
|-----------------------|-----------------------------------|
| นางนกจอกนกจ้อยเหอ     | ทำรังป่าอ้อยทำให้น้อยน้อยพอจู้ตัว |
| ทำให้ใหญ่ใหญ่         | สากลิ้วเพื่อนนกเขือหัว            |
| ทำให้น้อยน้อยพอจู้ตัว | นำหัวนางนกจอก                     |

ฯลฯ

ข. การซ้ำคำหรือซ้ำความ การซ้ำคำหรือซ้ำความของเพลงกล่อมเด็กที่บทหนึ่งมี ๖ วรรค มักจะซ้ำกันเฉพาะ ๔-๕ คำหลังของวรรคที่ ๒ กับวรรคที่ ๕ เท่านั้นดังตัวอย่างเพลงกล่อมเด็กที่ยกมาเป็นตัวอย่างแล้วข้างต้น

ค. การส่งสัมผัส การส่งสัมผัสที่ค่อนข้างจะแน่นอนนอนมีอยู่ ๒ ตำแหน่งคือ  
ตำแหน่งแรก คำรองสุดท้ายของวรรคแรกจะส่งสัมผัสกับคำที่ ๔ ของ  
วรรคที่ ๒

ตำแหน่งที่สอง คำสุดท้ายของวรรคที่ ๒ จะสัมผัสกับคำสุดท้ายของ  
วรรคที่ ๔ และวรรคที่ ๕

ตำแหน่งที่สาม คำสุดท้ายของวรรคที่ ๔ สัมผัสซ้ำกับคำสุดท้ายของ  
วรรคที่ ๕

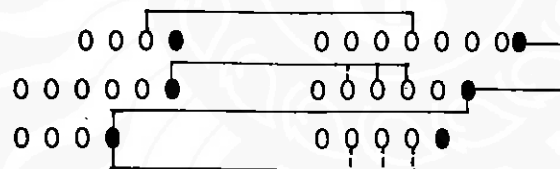
ส่วนสัมผัสระหว่างวรรคอื่น ๆ นั้นไม่ค่อยแน่นอน คือบางบท คำสุดท้ายของวรรค  
ที่ ๓ จะส่งสัมผัสคำที่ ๒, ๓ หรือ ๔ ของวรรคที่ ๔ และคำสุดท้ายของวรรคที่ ๕ จะส่งสัมผัสกับคำที่  
๒, ๓ หรือ ๔ ของวรรคที่ ๖ บางบทไม่มีสัมผัสระหว่างวรรคดังกล่าว เป็นต้น

การส่งสัมผัสดังกล่าวนี้มักจะเป็นสัมผัสสระมากกว่าสัมผัสอักษร ตัวอย่างเช่น

|                      |                          |
|----------------------|--------------------------|
| นางนกล้ำแหอ          | พี่ไม่ดักเจ้าดักนางนกล้ำ |
| เหตุไหลละเหอนางนกล้ำ | ยื่นคอกมาเข้าปวงเรา      |
| ดักนางนกล้ำ          | นกล้ำมาพลอยตาย           |
|                      | ขลุข                     |

|                     |                        |
|---------------------|------------------------|
| ต้นส้มโอเหอ         | เห็นพวกเราไม่ไม่นับถือ |
| อยู่ไกลก้าแล้วไปแหล | อยู่แคคงได้เห็นผีมีอ   |
| ไม่นับไม่ถือ        | เห็นว่าพวกเราไม่       |
|                     | ขลุข                   |

การส่งสัมผัสระหว่างวรรคของเพลงกล่อมเด็กที่บทหนึ่งมี ๖ วรรค สรุปลักษณะเป็นแผนผังได้ดังนี้



หมายเหตุ ● หมายถึงคำสุดท้ายของวรรค ไม่ว่าวรรคนั้นจะมีจำนวนคำกี่คำ

- หมายถึง การส่งสัมผัสที่พบมากในเพลงกล่อมเด็กเกือบทุกบท

--- หมายถึง การส่งสัมผัสที่พบในเพลงกล่อมเด็กบางบท

๑.๓ เพลงกล่อมเด็กที่บทหนึ่งมี ๘ วรรค ฉันทลักษณ์และรูปแบบของเพลงกล่อมเด็ก  
ประเภทนี้ มักจะเป็นดังนี้ คือ

ก. จำนวนคำ จำนวนคำในแต่ละวรรคมีไม่เท่ากันคือวรรคแรกมักจะมี ๓-๕ คำ  
ส่วนวรรคอื่นๆ มักจะมี ๔-๘ คำ ตัวอย่าง เช่น

|                      |                       |
|----------------------|-----------------------|
| พีไปเหอ              | ผากแก้วแววไวไว้โคเหลย |
| ผากไฉนผางของข้าเอย   | ผากไว้โคเหลยนางงนุช   |
| ผากไว้ในน้ำสากลัวปลา | ผากไว้ในคาสากลัวครุฑ  |
| ผากไว้โคเหลยนางงนุช  | กลัวครุฑอีพาไป        |

ฯลฯ

|                   |                 |
|-------------------|-----------------|
| ต้นพร้าวทางเอนเหอ | ต้นพร้าวทางเอน  |
| สงสารไฉน          | ไปถูกปืนวัดใหญ่ |
| ไฉนของน้อง        | ร้องไห้รำไร     |
| ไปถูกปืนวัดใหญ่   | ไปแล้วไม่มาเล่า |

ฯลฯ

จ. การซ้ำคำหรือซ้ำความ การซ้ำคำหรือซ้ำความของเพลงกล่อมเด็กประเภทที่บทร้องหนึ่งมี ๘ วรรค มักจะซ้ำอยู่หลายแบบกล่าว คือ

แบบที่ ๑ ความในวรรคที่ ๔ ซ้ำกับความในวรรคที่ ๗

แบบที่ ๒ ความในวรรคที่ ๔ ซ้ำกับความในวรรคที่ ๗ และความในวรรคที่ ๓ ซ้ำกับความในวรรคที่ ๘

แบบที่ ๓ ความในวรรคที่ ๔ ซ้ำกับความในวรรคที่ ๗ และความในวรรคที่ ๕ ซ้ำกับความในวรรคที่ ๘

แบบที่ ๔ ความในวรรคที่ ๔ ซ้ำกับความในวรรคที่ ๗ และความในวรรคที่ ๖ ซ้ำกับความในวรรคที่ ๘

โปรดพิจารณาตัวอย่างเพลงกล่อมเด็กต่อไปนี้

ซ้ำความแบบที่ ๑

|                           |                      |
|---------------------------|----------------------|
| ลมพัดเหอ                  | พัดมาออกแวก          |
| ในอกในทรวงน้องเหมืออีแตก  | โคเหลยจะเข้ามาลวงรู้ |
| ถ้าเป็นชีพร้าวหรือน้ำเต้า | อีพาให้เขาได้แลดู    |
| โคเหลยจะเข้ามาลวงรู้      | ในอกในทรวงน้อง       |

ฯลฯ

ซ้ำความแบบที่ ๒

|                 |                         |
|-----------------|-------------------------|
| เดือนขึ้นเหอ    | ขึ้นมาเป็นแสง           |
| น้ำเต้าพอทรมแกง | หวงไว้ทำไหร             |
| หวงไว้ทานน่าน   | ไอ้ไม้กลางบ้านหมันลักไซ |
| หวงไว้ทำไหร     | น้ำเต้าพอทรมแกง         |

ฯลฯ

ซ้ำความแบบที่ ๓

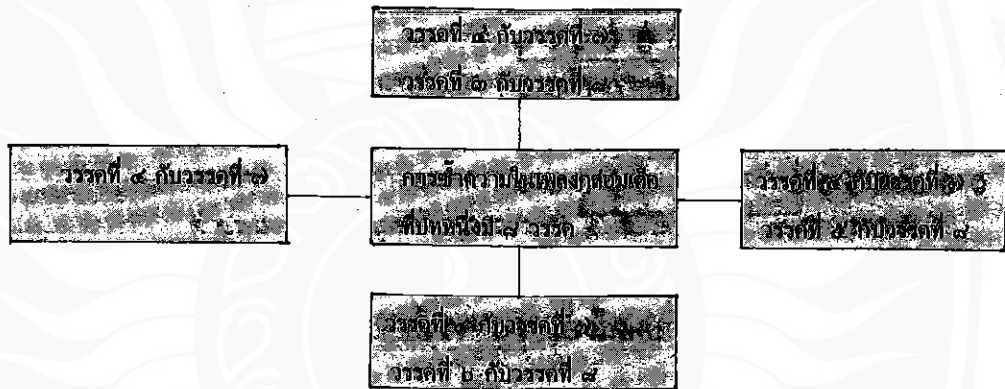
|                       |                             |
|-----------------------|-----------------------------|
| เดือนดาวเหอ           | แพรวพราวเสียสิ้นทั้งห้องฟ้า |
| ดาวเข้ดาวหระ          | ดาวแอกแอกเข้าทั้งดาวไถ      |
| ดาวไหรมาพวยพุ่ง       | ดาวรุ่งมาเทียมดาวไถ         |
| ดาวแอกแอกฟ้าทั้งดาวไถ | ดาวไหรมาพวยพุ่ง             |

ฯลฯ

ซ้ำความแบบที่ ๔

|              |                   |
|--------------|-------------------|
| ลูกสาวเหอ    | ลูกสาวชาวบ้านตก   |
| หัวนงเท่าครก | อกเท่าเชอบาย      |
| ถ้าได้กับพี่ | เขเล่นต่างควาย    |
| อกเท่าเชอบาย | เขเล่นต่างควายถึก |

ดังนั้นการซ้ำความของเพลงกล่อมเด็กที่บทหนึ่งมี ๘ วรรคนั้น พอจะสรุปเขียนเป็นแผนผังได้ดังนี้



๓. การส่งสัมผัส การส่งสัมผัสที่ค่อนข้างจะแน่นอนของเพลงกล่อมเด็กที่บทหนึ่งมี ๘ วรรค มีอยู่ ๒ ตำแหน่ง คือ

ตำแหน่งแรก คำสุดท้ายของวรรคที่ ๒ สัมผัสกับคำสุดท้ายของวรรคที่ ๓

ตำแหน่งที่สอง คำสุดท้ายของวรรคที่ ๔ สัมผัสกับคำสุดท้ายของวรรคที่ ๖ และ ๗

ส่วนสัมผัสระหว่างวรรคอื่น ๆ ไม่ค่อยแน่นอน คือ บางบทก็มีสัมผัสระหว่างวรรค แต่ตำแหน่งของคำที่ส่งสัมผัสกันนั้นไม่แน่นอน เช่นบางบทคำที่ ๓ หรือคำรองสุดท้าย ของวรรคแรก สัมผัสกับคำที่ ๑,๒,๓,๔,๕ หรือ ๖ ของวรรคที่ ๒ และบางบทคำสุดท้ายของวรรคที่ ๕ ส่งสัมผัสไปยังคำที่ ๑,๒,๓,๔,๕ หรือ ๖ ของวรรคที่ ๖ แต่บางบทไม่มีสัมผัสระหว่างวรรคดังกล่าวเลย เป็นต้นดังเช่น

|                |                  |
|----------------|------------------|
| แม่เจ้าลูกเหอ  | ใช้ลูกไปฉีกใบตอง |
| งูเห่าปล้องทอง | มัดมือลูกไว้     |
| อย่าร้องลูกเหอ | แม่ชี้ทำขวัญให้  |
| มัดมือลูกไว้   | นางแม่ห่วงใช้ลูก |

ฯลฯ

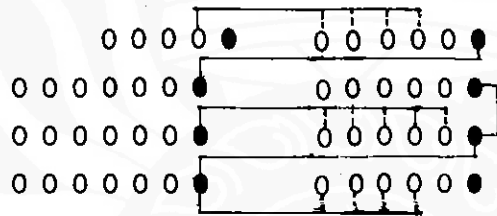
|                       |                       |
|-----------------------|-----------------------|
| เวลแปลเหอ             | แม่สั่งให้เวเข้าช้า   |
| แม่ผูกแปลผ้า          | เวโยนโยนช้าให้น้องนอน |
| ก่อนน้องจะหลับ        | พาไปส่งนมแม่ก่อน      |
| เวโยนโยนช้าให้น้องนอน | บ๊องบ๊องกวนน้ำให้     |

ฯลฯ

|                  |                         |
|------------------|-------------------------|
| นางแม่เหอ        | พี่เลี้ยงลูกมารักษายาก  |
| พอลูกตกฟาก       | แม่บ่นควายเขาทอง        |
| เดือนสี่เดือนห้า | รับโนรามากแก้เหมยรยน้อง |
| แม่บ่นควายเขาทอง | ให้ช่วยชีวิตลูก         |

ฯลฯ

ดังนั้นเรื่องการส่งสัมผัส ของเพลงกล่อมเด็กที่บทหนึ่งมี ๘ วรรค พอจะสรุปเขียนเป็นแผนผังแสดงสัมผัสที่แน่นอนได้ดังนี้



๑.๔ เพลงกล่อมเด็กที่บทหนึ่งมี ๑๐ วรรค ฉันทลักษณ์และรูปแบบของเพลงกล่อมเด็กประเภทนี้มักเป็นดังนี้

ก. จำนวนคำ จำนวนคำในแต่ละวรรคจะมีไม่เท่ากัน คือวรรคแรกมักจะมี ๓-๕ คำ ส่วนวรรคอื่น ๆ จะมี ๔-๘ คำ ตัวอย่างเช่น

|                    |                       |
|--------------------|-----------------------|
| ต้นพร้าวเหอ        | ต้นพร้าวลูกตก         |
| หล่นลงมาดังผล็อก   | กาเหอหมั่นซิงกับยุบยม |
| กานี้หมั่นลูกอ่อน  | วอนแม่ให้กินนม        |
| อย่ากินเหลยลูกเหมง | แม่ไปขอเพลงสาธิตา     |
| ซีฝั่งออกมา        | ไปรับเมียน้อยเมียหลวง |

|                       |                       |
|-----------------------|-----------------------|
| ถางไร่ชายคลองเหอ      | จะปลูกคองสองสามฝัก    |
| ถางไร่ปลูกผัก         | ปลูกแต่มงลักกับผักไห  |
| ถางไร่ชายไส           | เป็นช่อดอกไม้คนน้กเลง |
| นิจจาถ่านไฟเก่า       | ถึงไม้ปากก็ติดขึ้นเอง |
| เป็นช่อดอกไม้คนน้กเลง | ไปไหนเป็นเพลงนั้น     |

ฯลฯ

ข. การซ้ำคำหรือซ้ำความ การซ้ำคำหรือซ้ำความของเพลงกล่อมเด็กประเภทนี้เท่าที่พบจะมีเพียงแบบเดียว คือความในวรรคที่ ๖ จะซ้ำกับความในวรรคที่ ๙ ตัวอย่าง เช่น

|                        |                               |
|------------------------|-------------------------------|
| นางมรดผล               | เที่ยวเล่นไก่อชนทั่วเมืองพารา |
| น้องสาวอยู่หลัง        | เขาพาไปแล้วนายเพื่อนอา        |
| ลูกกึ่งลูกปลาน้องไม่ทำ | ขอพบพี่ชายกายภาคหน้า          |
| ชาตินี้น้องมาหลงเกิด   | ขอเมียเสียเกิดพ่อเลิฟฟ้า      |
| ขอพบพี่ชายกายภาคหน้า   | ทำน้องชองฟ้าหวัน              |

ฯลฯ

ค. การส่งสัมผัส การส่งสัมผัสที่ค่อนข้างจะแน่นอนของเพลงกล่อมเด็กที่บทหนึ่งมี ๑๐ วรรค จัดได้ เป็น ๒ กลุ่ม คือ

กลุ่มแรก มีลักษณะสัมผัสดังนี้

ตำแหน่งแรก คำที่ ๒,๓ หรือ ๔ ของวรรคแรกจะสัมผัสกับคำที่ ๒ ของวรรคที่ ๒.  
 ตำแหน่งที่สอง คำสุดท้ายของวรรคที่ ๒ จะสัมผัสกับคำสุดท้ายของวรรคที่ ๓  
 ตำแหน่งที่สาม คำสุดท้ายของวรรคที่ ๓ สัมผัสกับคำที่ ๓ หรือ ๔ ของวรรคที่ ๔  
 ตำแหน่งที่สี่ คำสุดท้ายของวรรคที่ ๔ สัมผัสกับคำสุดท้ายของวรรคที่ ๕  
 ตำแหน่งที่ห้า คำสุดท้ายของวรรคที่ ๕ สัมผัสกับคำที่ ๔ ของวรรคที่ ๖  
 ตำแหน่งที่หก คำสุดท้ายของวรรคที่ ๗ สัมผัสกับคำที่ ๒,๓ หรือ ๔ ของวรรค ๗  
 ตำแหน่งที่เจ็ด คำสุดท้ายของวรรคที่ ๘ สัมผัสกับคำสุดท้ายของวรรคที่ ๙

ตัวอย่างเช่น

|                             |                          |
|-----------------------------|--------------------------|
| ท้าวยอดมลเหอ                | หลงกลด้วยนางจันทา        |
| ยอดมลใจกล้า                 | ฆ่าพระราชพาหอยสังข์      |
| ปีกหลักเข้าแล้วทั้งเจ็ดแห่ง | จุดช้างให้แทงพ่อร้อยชั่ง |
| ช้างร้ายยกวงขึ้นวันทา       | เอางาไปปักที่ดินแดง      |
| ช้างร้ายไม่หาญจะสู้แทง      | กลัวบุญสมภารท่านเหอ      |

ฯลฯ

การส่งสัมผัสของเพลงกล่อมเด็กกลุ่มนี้ พอจะสรุปเขียนเป็นแผนผังได้ดังนี้





กลุ่มที่สอง มีลักษณะสัมพันธ์ดังนี้

ตำแหน่งแรก ถึงตำแหน่งที่สามมีสัมพันธ์เหมือนกับกลุ่มแรก ส่วนสัมพันธ์ตำแหน่งอื่น ๆ

มีลักษณะดังนี้

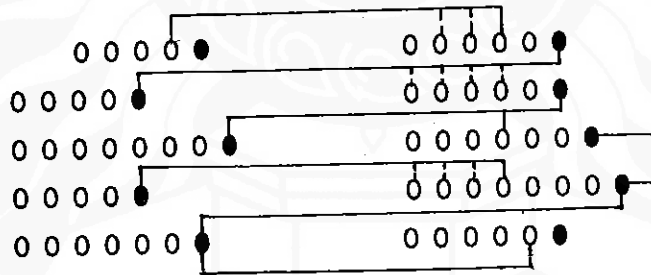
- ตำแหน่งที่สี่ คำสุดท้ายของวรรคที่ ๔ สัมพันธ์กับคำสุดท้ายของวรรคที่ ๕
- ตำแหน่งที่ห้า คำสุดท้ายของวรรคที่ ๕ สัมพันธ์กับคำที่ ๔ ของวรรคที่ ๖
- ตำแหน่งที่หก คำสุดท้ายของวรรคที่ ๖ สัมพันธ์กับคำสุดท้ายของวรรคที่ ๘
- ตำแหน่งที่เจ็ด คำสุดท้ายของวรรคที่ ๗ สัมพันธ์กับคำที่ ๒, ๓ หรือ ๔ ของวรรคที่ ๘
- ตำแหน่งที่แปด คำสุดท้ายของวรรคที่ ๘ สัมพันธ์กับคำสุดท้ายของวรรคที่ ๙
- ตำแหน่งที่เก้า คำสุดท้ายของวรรคที่ ๙ สัมพันธ์กับคำสุดท้ายของวรรคที่ ๑๐

ตัวอย่างเช่น

|                             |                             |
|-----------------------------|-----------------------------|
| นางนงเหอ                    | ชื่อนางนงขาไกร              |
| อยู่แต่แรกแต่ไร             | นงขาไกรไม่หอนร้อง           |
| ตั้งแต่พี่พลัดพรากไปจากน้อง | นงเหอนม่นร้องนำสงสาร        |
| ตัวผู้บินไปเสีย             | ยังแต่ตัวเมียร้องเป็นบางบาน |
| นงเหอนม่นร้องนำสงสาร        | ทำให้พี่รำคาญใจ             |
| พูดกันเหอ                   | พูดกันหลอหลล                |
| เหมือนหนึ่งผูกแพ            | ไว้กับต้นกก                 |
| แสนชาติไอ้โกหก              | ทำให้น้องเรียดกลางกลางหน    |
| ไม่รู้ที่ว่าเป็นหมา         | หมายมั่นสัญญาว่าลูกคน       |
| ไม่รู้ว่าเป็นลูกหมาบน       | ทำให้น้องกังวลใจ            |

ฯลฯ

การส่งสัมพันธ์ของเพลงกล่อมเด็กกลุ่มนี้ พอจะสรุปเขียนเป็นแผนผังได้ดังนี้



๑.๕ เพลงกล่อมเด็กที่บทหนึ่งมี ๑๒ วรรค

ฉันทลักษณ์และรูปแบบของเพลงกล่อมเด็กประเภทนี้มักเป็นดังนี้

- ก. จำนวนคำ จำนวนคำในแต่ละวรรคมีไม่เท่ากัน คือ วรรคแรกมักจะมี ๓-๕ คำ ส่วนวรรคอื่น ๆ จะมี ๔-๗ คำ ตัวอย่างเช่น

|                        |                            |
|------------------------|----------------------------|
| ใคร่หาเหอ              | ชาวแมนางใคร่หา             |
| เกิดลูกในถ้ำ           | ค้าค้าเฝือกเปลผ้าซ้าให้นอน |
| นอนหลับเสียเกิดลูกแก้ว | แม่ซ้าเจ้าแล้วลาไปก่อน     |
| ลูกใคร่หาบงอร          | เจ้าอยาเศร่าไศก            |
| เป็นกรรมของแม่แล้ว     | มาเกิดลูกแก้วในภูผา        |
| ตาตำตำกำพรั            | หลับแล้วมลาไป              |

|                     |                     |
|---------------------|---------------------|
| ไปบ้านบนเหอ         | ไปแลโอมยงกับชายา    |
| ไปแลเมียน้อยพระราชา | ตั้งชื่อฉายาอีกาไว  |
| ผิดแล้วพระองค์เหอ   | ออย่าให้ท่านหลงไหล  |
| ถูกเหนออีกาไว       | อี้ไปอี้มาก้าไม่ได้ |
| เอาผ้ามาพาดปา       | กาไวใจหมายยงเอาไว้  |
| อี้ไปอี้มาก้าไม่ได้ | ท่านเหอเขาถูกเหน    |

ชลย

จ. การซ้ำคำหรือซ้ำความ การซ้ำคำหรือซ้ำความของเพลงกล่อมเด็กประเภทนี้ เท่าที่พบ มักจะซ้ำเฉพาะวรรคที่ ๘ กับวรรคที่ ๑๑ ตัวอย่างเช่น

|                    |                    |
|--------------------|--------------------|
| นางโนราเหอ         | นางโนรานารี        |
| อาบน้ำในสระศรี     | ทั้งเจ็ดคนพี่น้อง  |
| นายพรานจ้องแลเห็น  | ใช้นาคบาศมาคล้อง   |
| ทั้งเจ็ดคนพี่น้อง  | คล้องได้แต่นางโนรา |
| โหมพิ์ทั้งหกคน     | ขึ้นร่อนอยู่บนวหา  |
| คล้องได้แต่นางโนรา | พรานป่ามันพาไป     |

ค. การส่งสัมผัส การส่งสัมผัสที่ค่อนข้างจะแน่นอนของเพลงกล่อมเด็กที่บทหนึ่งมี ๑๒ วรรค มักจะเป็นดังนี้

|                |   |
|----------------|---|
| ตำแหน่งแรก     | คำที่ ๒ หรือ ๓ ของวรรคแรก จะสัมผัสกับคำที่ ๓ หรือ ๔ ของวรรค   |
| ที่ ๒          |   |
| ตำแหน่งสอง     | คำสุดท้ายของวรรคที่ ๒ จะส่งสัมผัสไปยังคำสุดท้ายของวรรคที่ ๓   |
| ตำแหน่งที่สาม  | คำสุดท้ายของวรรคที่ ๓ จะส่งสัมผัสไปยังคำที่ ๑, ๓, ๔ ของ       |
| วรรคที่ ๔      |   |
| ตำแหน่งที่สี่  | คำสุดท้ายของวรรคที่ ๔ สัมผัสกับคำสุดท้ายของวรรคที่ ๖          |
| ตำแหน่งที่ห้า  | คำสุดท้ายของวรรคที่ ๕ จะส่งสัมผัสไปยังคำที่ ๓, ๔ ของวรรคที่ ๖ |
| ตำแหน่งที่หก   | คำสุดท้ายของวรรคที่ ๖ จะสัมผัสกับคำสุดท้ายของวรรคที่ ๗        |
| ตำแหน่งที่เจ็ด | คำสุดท้ายของวรรคที่ ๘ จะสัมผัสกับคำสุดท้ายของวรรคที่ ๑๐       |

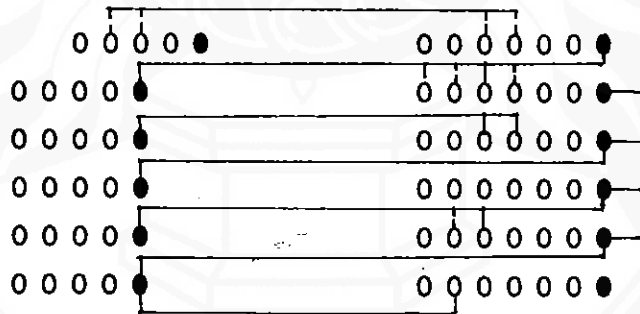
ตำแหน่งที่แปด คำสุดท้ายของวรรคที่ ๙ จะสัมผัสกับคำที่ ๓ หรือ ๔ ของวรรคที่ ๑๐  
 ตำแหน่งที่เก้า คำสุดท้ายของวรรคที่ ๑๐ จะสัมผัสกับคำสุดท้ายของวรรคที่ ๑๑  
 ตำแหน่งที่สิบ คำสุดท้ายของวรรคที่ ๑๑ จะสัมผัสกับคำที่ ๒ ของวรรคที่ ๑๒

ตัวอย่างเช่น

|                        |                          |
|------------------------|--------------------------|
| นาฬิกาเกเหอ            | เจ้านาฬิกาต้นดอก         |
| ปลุกเอาไว้แถมพก        | หนูน้อยจะมีเมีย          |
| แค้นใจด้วยกระวอก       | พินักัดเอาดอกกะพรวาเสียว |
| เจ้ากำขวดมีเมีย        | ว่าจะกินยาตาย            |
| เจ้ากินข้าวเหนียวหนึ่ง | กินน้ำผึ้งกับนมควาย      |
| กินเสียจะให้ตาย        | เสียตายแต่ตนวลง          |

|                |                         |
|----------------|-------------------------|
| ไปคอนเหอ       | ไปแลพระนอนพระนั่ง       |
| พระพิงเสาดัง   | หลังคามุงเบือง          |
| เข้าไปในห้อง   | เห็นพระทองและพระเครื่อง |
| แลหลาหน้าเมือง | เสาชงไม้ไผ่             |
| ใครไปหน้าพระ   | ร้องให้รำไร             |
| เสาชงไม้ไผ่    | ใครไปยกมือไหว้          |

การส่งสัมผัสของเพลงกล่อมเด็กกลุ่มนี้ สรุปเขียนเป็นแผนผังได้ดังนี้



จะเห็นได้ว่าเพลงกล่อมเด็กที่แพร่หลายอยู่ในท้องถิ่นนครศรีธรรมราช มีฉันทลักษณ์และรูปแบบอย่างน้อย ๕ รูปแบบตามจำนวนวรรคของแต่ละบท คือ บทหนึ่งอาจจะมี ๔ วรรค ๖ วรรค ๘ วรรค ๑๐ วรรค หรือ ๑๒ วรรค เพลงกล่อมเด็กที่มีฉันทลักษณ์และรูปแบบ ประเภทบทหนึ่งมี ๔ วรรค จะแพร่หลายมากที่สุด



## ๒. โครงสร้างของเพลงกล่อมเด็ก

โครงสร้างของเพลงกล่อมเด็ก ที่จะนำมาพิจารณาในที่นี้ คือ ลักษณะของการขึ้นต้นและการลงท้าย การขึ้นต้นและลงท้ายของเพลงกล่อมเด็ก ในแต่ละท้องถิ่น แต่ละภาค จะแตกต่างกัน เพลงกล่อมเด็กภาคใต้ โดยเฉพาะเพลงกล่อมเด็กในเขตจังหวัดนครศรีธรรมราช มีลักษณะการขึ้นต้นและการลงท้าย ดังต่อไปนี้

### ๒.๑ การขึ้นและลงท้าย ที่มีลักษณะเป็นคำสร้อย

ก. ขึ้นต้นด้วย "ฮาเอ้อ (เอ้อ) .... เหน..."

ข. ลงท้ายด้วย "เหน" .... หรือ "เอ้อ"...

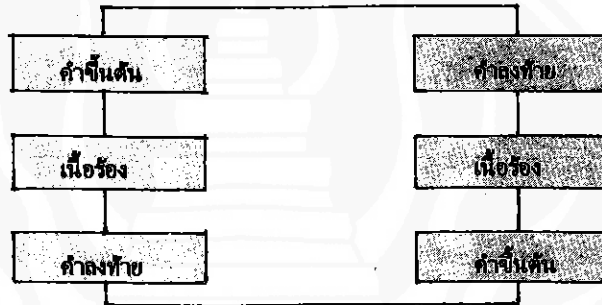
ที่มีเส้นประนั้นต้องเอื้อนหรือลากเสียงยาว ปกติการขับเพลงกล่อมเด็กมักจะเอื้อนหรือออกเสียงในช่วงแรกนานกว่าช่วงหลัง การลงท้ายส่วนมากจะลงด้วย "เอ้อ" เวลาขับร้องจะเอื้อนต่อไปจนกระทั่งขึ้นบทใหม่ คำ "ฮาเอ้อ" "เหน" หรือ "เอ้อ" ที่ปรากฏในการขึ้นต้นก็คิดลงท้ายก็คล้ายกันเป็นเสมือน "คำสร้อย" ของเพลงกล่อมเด็ก ในการบันทึกหรือเก็บรวบรวมข้อมูลประเภทนี้บางครั้งผู้เก็บรวบรวมจึงจะไว้ในฐานที่เข้าใจกันแล้ว คงบันทึกแต่เฉพาะเนื้อร้องเท่านั้น แต่การขับเพลงกล่อมเด็กจริง ๆ นั้น จะ

ต้องมีการขึ้นต้น ลงท้าย หรือมีคำสร้อยนี้ปรากฏอยู่ด้วยเสมอ เช่น

|                                       |                                       |
|---------------------------------------|---------------------------------------|
| คำสร้อย (ฮา...เอ้อ...เหอ.....) ไปไปมา | ไปแล้วววลหาทางทอง                     |
| ขาดมาหาน้อง                           | น้องพี่นสายไส                         |
| พันทั้งสายด้าย                        | พี่ชายมาพันสายไหม                     |
| น้องพี่นสายไส                         | ให้ใหม่ไปทั้งตัว คำสร้อย (เอ้อ...เหอ) |

ฯลฯ

ดังนั้นจึงอาจเขียนแผนภูมิแสดงขั้นตอนของการขับเพลงกล่อมเด็ก ได้ดังนี้



### ๒.๒ การขึ้นต้นที่มีลักษณะเป็นคำนำ

เนื้อหาในวรรคแรกของเพลงกล่อมเด็กที่ถัดจากคำสร้อยดังกล่าวแล้วจะมีการขึ้นต้นด้วยข้อความ (ในที่นี้จะใช้ว่า หานา) ลักษณะต่าง ๆ กันดังนี้

ก. ขึ้นด้วยคำที่เกี่ยวข้องกับเนื้อหาในบทนั้น โดยตรง หรือขึ้นต้นด้วยคำที่เป็น "หัวเรื่อง" ของเพลงกล่อมเด็กบทนั้น ๆ เช่น

|                             |                       |
|-----------------------------|-----------------------|
| ฮา...เอ้อ...เหอ...สามสามหอย | ถึมข้าวสามสาม         |
| พอบาวมามาก                  | หมสึแดงยอ             |
| ตอโพรกแต่เช้า               | สาวเหอบาวอ้อมาขอ      |
| หมสึแดงยอ                   | มาขอตอเช้าโพรก...เอ้อ |

ฯลฯ

เพลงกล่อมเด็กบทนี้ขึ้นต้นด้วยคำ "สาว" เนื้อหาในวรรคต่อ ๆ มาก็คือเรื่องของ "สาว" โดยตลอด ไม่ว่าจะเป็นการตำข้าว, การแต่งกายหรือการที่มีผู้ชายมาสู่ขอสตรีหรือสาว ก็ยังคงเป็นเจ้าของเรื่องอยู่นั่นเอง หรือลองพิจารณา บทต่อไปอีกสักบทหนึ่งคือ

|                       |                       |
|-----------------------|-----------------------|
| ฮา...เอ้อ...แค้นใจเหอ | แค้นใจไถนาดินแห่ง     |
| ยิงไถยิงแล้ง          | แตกแห่งเหมือนรอยตีนนก |
| ก้มแลหัวหมุก้าขัดใจ   | ก้มแลคันไถก้าขัดอก    |
| แตกแห่งเหมือนรอยตีนนก | ขัดอกไปทุกสิ่ง...เอ้อ |

ฯลฯ

เพลงกล่อมเด็กบทนี้ขึ้นต้นด้วย "แค้นใจ" เนื้อหา ในวรรคต่อ ๆ มาก็คือเรื่องที่เสริมวรรคแรกคือการไถนาดินแห่งกิติ, ฝนแล้งจนดินแตกกระแหวเหมือนรอยตีนนกก็คิต, อุปการณการไถนาอันมีหัวหมุก้าขัดใจ กิติ ล้วนมีส่วนทำให้เกิดความแค้นใจทั้งสิ้น

การขึ้นต้นลักษณะนี้จึงเข้าลักษณะ การกำหนดประโยค (ใจความสำคัญ)หลัก แล้วต่อด้วยส่วยขยายนั่นเอง

ข. ขึ้นด้วยคำที่ไม่เป็น หัวเรื่อง หรือประโยคหลักของเนื้อหาในเพลงกล่อมเด็กบทนั้น ๆ เหมือนอย่างทีกล่าวแล้วใน ข้อ ก. คำที่มาขึ้นต้น ประเภทนี้มีที่น่าสังเกต คือ มักจะเป็นชื่อพืช, สัตว์ ธรรมชาติ เช่น ไม้ดอก, ไม้ผล, นกชนิดต่างๆ, ลม, ฝน, พระจันทร์ เป็นต้น ซึ่งคำเหล่านี้ อาจจะเป็นเพียงสัญลักษณ์ แทนสิ่งใดสิ่งหนึ่ง หรือเป็นคำที่มีสัมผัสคล้องจองกับวรรคต่อไปของเพลงกล่อมเด็ก บทนั้นๆ เท่านั้น ดังเช่น

|                                  |                                 |
|----------------------------------|---------------------------------|
| ฮาเอ้อ...เหอ...ต้นพร้าวทางตัดเหอ | อิหญิงสั้นหัดออกไปนอกวัดทุกเวลา |
| หมากจีบพลูสง                     | ท่านห้อมมาหลงอีสีกา             |
| ออกไปนอกวัดทุกเวลา               | ข้าวปลาท่านลืมฉัน...เอ้อ        |

ฯลฯ

เพลงกล่อมเด็กบทนี้ ขึ้นต้นด้วยชื่อไม้ผลคือมะพร้าว แต่ความในวรรคต่อไปไม่ได้เป็นเรื่องเกี่ยวกับมะพร้าว แต่กลับเป็นพฤติกรรมของสตรีกับพระภิกษุสงฆ์

โดยธรรมชาติของมะพร้าวที่มีคุณค่า เป็นที่ต้องการของชาวสวนและเป็นที่ยินดีของผู้นั้น เห็นนั้น จะต้องเป็นมะพร้าวที่มีผลดกและมีพุ่มใหญ่เพราะมีกิ่ง (ทาง) และใบดกคำหรือเขียวชอุ่ม กิ่ง (ทาง) นั้นเป็นฐานรองรับผลให้ติดมันอยู่กับลำต้น มิให้ร่วงหล่นลงมาก่อนกาลอันควรมะพร้าวต้นใด แม้จะมีผลดก หากไร้เสียซึ่ง กิ่ง (ทาง) อันเป็นฐานรองรับแล้ว ก็หาประโยชน์คุ้มค่าไม่ นับวันแต่ทะเลาะจะหัก และผลจะร่วงหล่นลงมาก่อนกาลอันควร เท่านั้นยิ่งมะพร้าวต้นใดไร้ผลไร้กิ่ง (ทาง) ด้วยแล้วก็จะยิ่งด้อยค่าลงๆ และจะไร้ค่าในที่สุด

โดยนัยนี้คำต้นพร้าวทางตัด ในที่นี้นอนจากจะใช้เป็นคำขึ้นต้นเพื่อให้สัมผัสกับคำในวรรคต่อไปแล้ว ยังน่าจะเป็นสัญลักษณ์แทนสิ่ง ด้อยค่า, สิ่งคมไม่ยกย่อง หรือสิ่งที่สังคมปฏิเสธอีกด้วย

ค. ขึ้นต้นด้วยคำ คือน้อง หรือ ทรือน้อง ดังเช่น

|                           |                         |
|---------------------------|-------------------------|
| ฮาเอ้อ...เหอ...คือน้องเหอ | คือพร้าวนาฬิกา          |
| ต้นเดียวโนนา              | อยู่กลางเลขี่ฝั่ง       |
| ขนดกกำไม่ต้อง             | ฟ้าร้องกำไม่ถึง         |
| อยู่กลางเลขี่ฝั่ง         | ไปถึงแต่ผู้มีบุญ...เอ้อ |

ฯลฯ

คำขึ้นต้นประเภทนี้ ไม่มีเงื่อนไขใดๆ เหมือนอย่าง แบบ ก. และ ข. คือใช้เป็นคำขึ้นต้นได้โดยไม่จำเป็นต้องคำนึงว่า เนื้อหาสาระในวรรคต่อๆมานั้นจะเป็นเนื้อหาแบบใดและจะสัมผัสกับวรรคต่อไปหรือไม่ นอกจากนี้คำคือน้อง ก็มีได้ใช้เป็นสัญลักษณ์แต่อย่างใดดังนั้น ในแง่การให้เป็นคำนำ จึงน่าจะสะดวกกว่า แบบ ก. และ ข. แต่ก็น่าแปลกที่เพลงกล่อมเด็กที่พบในห้องถื่นนครศรีธรรมราช มักจะใช้คำขึ้นต้นหรือคำนำแบบ ก. มากกว่าแบบ ข. ส่วนคำขึ้นต้นหรือคำนำแบบ ค. ซึ่งน่าจะให้เป็นคำขึ้นต้นของเพลงกล่อมเด็กได้ในวงกว้างกว่าแบบ ก. และ แบบ ข. นั้น กลับใช้น้อยที่สุด.