

“วัดมเหยงคณ์” “ศรีทิว” “ประดู่” เมืองพระ

สามวัดเก่าตอนเหนือของเมืองนคร

ผศ. นัทรชัย สุกระกาญจน์

อธิการบดีมหาวิทยาลัยราชภัฏนครศรีธรรมราช

อำนาจ ทองทะวัย : ภาพประกอบ

บันทึกบรรณาธิการบริหาร

ที่มาของสมญานาม “เมือง นครศรีธรรมราช” ว่าเป็น “นครตอนพระ” จนถึงคำขวัญประจำเมืองที่ว่า “เราชาวนครอยู่ เมืองพระ” นั้น นอกเหนือจากความเป็น เมืองศูนย์กลางความเจริญรุ่งเรืองและกวระเผยแผ่ของพระพุทธศาสนาตั้งแต่อดีตกาลจนถึง ปัจจุบันแล้ว จำนวนวัดวาอารามที่มีอยู่ จำนวนมากมายจนกลายเป็นจุดเด่นในคำขวัญ ส่งเสริมการท่องเที่ยวว่า “มากวัดมากศิลป์” ก็คือองค์ประกอบหนึ่งที่เป็นส่วนขยายความเป็น “เมืองพระ” ให้เด่นชัดยิ่งขึ้น

หน้า “เมืองพระ” เป็นชื่อเดิม ประจำของ “สารนครศรีธรรมราช” มาตั้งแต่ ฉบับปฐมฤกษ์ เมื่อเดือนมีนาคม ๒๕๑๓ ก็ ด้วยเหตุผลในท้องถิ่นที่ไม่ต่างกัน โดยได้นำเสนอสาระที่แสดงความเป็น “เมืองพระ” ทั้งด้านศาสนธรรม ศาสนพิธี ศาสนบุคคล และศาสนวัตถุ สลับกันไปมาตลอด

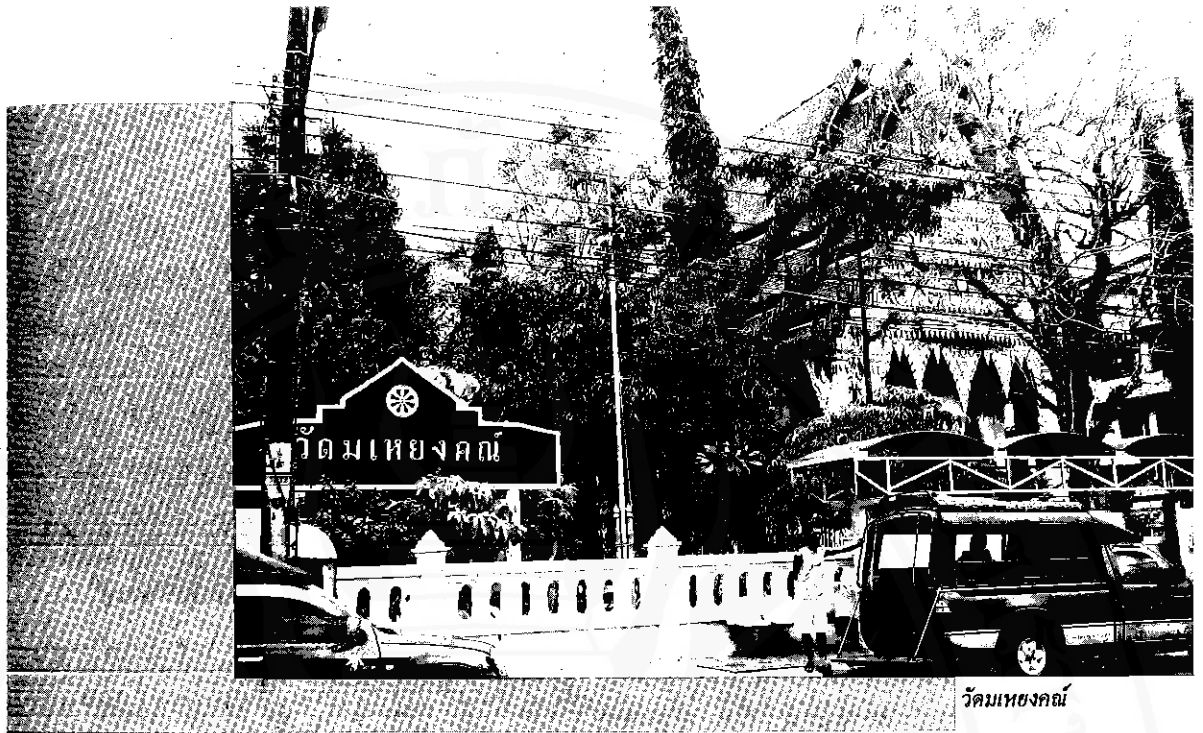
นับ จากฉบับเดือนมิถุนายน ๒๕๔๘และต่อเนื่องมา ได้นำเสนอเรื่องราว ของ “วัดในเมืองนคร” ซึ่งเป็นข้อเขียนเชิง ประวัติของ ผู้ช่วยศาสตราจารย์นัทรชัย สุกระกาญจน์ อธิการบดีมหาวิทยาลัยราชภัฏ นครศรีธรรมราช นักวิชาการประวัติศาสตร์ที่สำคัญอีกท่านหนึ่ง เพื่อประโยชน์ในการสืบ ค้นต่อไป

วัดมเหยงคณ์

“วัดมเหยงคณ์” เป็นวัดเก่าแก่อีกวัดหนึ่ง มีอายุใกล้เคียงกับวัดเสมาเมือง และวัดเสมาชัย เดิมชื่อ “วัดเสมาทอง” ตั้งอยู่ในท้องที่ตำบลคลัง อำเภอเมือง จังหวัดนครศรีธรรมราช มีถนน ราชดำเนินตัดผ่านหน้าวัด และมีถนนกะโรมตัด ผ่านด้านข้างหน้าวัด ทำให้บริเวณนี้กลายเป็นชุมชน ใหญ่ เป็นที่รู้จักกันในชื่อ “ตลาดแขก”

วัดมเหยงคณ์สร้างขึ้นในสมัยใดไม่มี หลักฐานบ่งบอกชัดเจนนัก สันนิษฐานจากศิลาจารึกที่พบในวัดนี้แสดงให้เห็นว่าน่าจะสร้างมารุ่น ราวคราวเดียวกับวัดเสมาเมือง ต่อมาในสมัยต้น กรุงรัตนโกสินทร์ วัดนี้อยู่ในสภาพชำรุดทรุดโทรมลงมาก อุโบสถและเสนาสนะในวัดปรักหักพังไปโดยไม่มีใครดูแลหรือปรับปรุงซ่อมแซมให้ดีขึ้น

ล่วงถึง พ.ศ. ๒๓๖๔ ครั้งเจ้าพระยานคร (น้อย) เป็นเจ้าเมืองนครศรีธรรมราช เจ้าพระยา ไทรบุรี(ปะแงรัน) เอาใจออกห่างไทยไปสมคบกับพม่า พระบาทสมเด็จพระพุทธเลิศหล้านภาลัยทรงเห็นว่าหากปล่อยไว้จะเป็นอันตรายต่ออาณาจักรไทยฝ่ายใต้ จึงโปรดให้มีตราออกไปยังเจ้าพระยานคร(น้อย) ให้ยกทัพไปตีเมืองไทรบุรี



วัดมเหยงคณ์

เจ้าพระยานคร(น้อย) จึงยกทัพบุกและเรือจากเมืองนครศรีธรรมราชลงไปตีเมืองไทรบุรีเมื่อ พ.ศ. ๒๓๖๔ ผลปรากฏว่าทัพเจ้าพระยานครสามารถตีเมืองไทรบุรีได้สำเร็จในเวลารวดเร็วและทหารเมืองไทรบุรีล้มตายราว ๑,๕๐๐ คน

เมื่อยกทัพกลับเจ้าพระยานคร(น้อย) ได้พิจารณาเห็นว่า การศึกครั้งนี้แม้จะมีชัยอันยิ่งใหญ่ของทัพเมืองนครศรีธรรมราช แต่ก็ได้ล้างผลาญชีวิตผู้คนไปมาก ในทางพุทธศาสนาถือว่าเป็นบาปอันใหญ่หลวง แต่การทั้งปวงก็เป็นไปด้วยพระบรมราชโองการ ซึ่งมีอรรถสิทธิ์เลื่องชื่อกันได้ เจ้าพระยานคร(น้อย)จึงขอบรรเทาบาปเหล่านั้นด้วยการบูรณะวัดและศาสนสถานเป็นการทดแทน ด้วยเหตุนี้จึงได้เลือกบูรณะวัดเสมาทอง ซึ่งเวลานั้นชำรุดทรุดโทรมมากให้คืนสภาพดั้งเดิม

เจ้าพระยานคร(น้อย) ได้ทำการบูรณะวัดเสมาทองเมื่อ พ.ศ. ๒๓๖๔-๒๓๖๖ ก็สำเร็จ ได้จัดงานสมโภชเฉลิมฉลอง แล้วเปลี่ยนชื่อวัดเสมาทองเป็น "วัดมเหยงคณ์" ซึ่งแปลว่าชัยชนะอันยิ่งใหญ่ และใช้ชื่อนี้มาตราบปัจจุบัน

อนึ่ง ที่วัดมเหยงคณ์แห่งนี้มีศิลาจารึกเก่าแก่อยู่หลักหนึ่ง กรมศิลปากรได้ส่งไปเก็บรักษาที่หอพระสมุด กรุงเทพมหานคร และได้ลงทะเบียนจารึกนี้ไว้เป็นหลักที่ ๒๗ (หรือหลัก น.ศ.๑๐) ข้อความในจารึกเป็นภาษาสันสกฤต ตัวอักษรเป็นแบบที่ใช้ในเขมร ระหว่างพุทธศตวรรษที่ ๑๒-๑๔ คือราว พ.ศ. ๑๑๐๐-๑๓๐๐ (นับถึงปัจจุบันประมาณ ๑,๕๐๐ ปีมาแล้ว) มีใจความว่าด้วยเรื่องการบำรุงคณะพราหมณ์ในเมืองนคร ด้วยรูปประทีป พวงมาลัย ธงพิดาน จามร เป็นต้น

ปัจจุบันวัดมเหยงคณ์เป็นวัดขนาดเล็กที่มีอุโบสถสวยงาม โดยเฉพาะลวดลายปูนปั้นที่หน้าบัน ฝีมือช่างเมืองเพชรที่มาก่อสร้างในช่วง พ.ศ. ๒๕๑๓-๒๕๑๔ และมีโรงเรียนเทศบาลอยู่ในบริเวณวัด คือโรงเรียนเทศบาลวัดมเหยงคณ์



วัดประดู่ (วัดโค)

วัดประดู่หรือวัดโคหรือวัดประดู่พัฒนาราม สร้างขึ้นในราว พ.ศ. ๒๓๓๔ โดยคุณหญิงผู้เป็น มารดาของเจ้าพระยานคร(พัค) เป็นผู้สร้าง อย่างไรก็ตาม ก็ดี มีผู้เล่ากันว่าแท้จริงแล้ว แต่เดิมวัดนี้เคยมีอยู่ มาตั้งแต่กรุงศรีอยุธยา แต่ชำรุดทรุดโทรมลงตามกาลเวลา

เจ้าพระยานคร(พัค) ซึ่งเป็นเจ้าเมือง นครศรีธรรมราชลำดับที่สอง ในสมัยกรุงรัตนโกสินทร์ได้ช่วยบูรณะวัดนี้สองรายการ

รายการแรก คือขุดคูด้านหลังวัดให้เป็นคูเดียวกับคูวัดแจ้ง ส่วนด้านหน้าวัดก็ทำกำแพงอิฐไว้ไปต่อเชื่อมกับกำแพงวัดแจ้งเช่นเดียวกัน แต่กำแพงที่สร้างคราวนั้นมีกำแพงปัจจุบัน เพราะกำแพงแต่เดิมอยู่ลึกเข้ามาในบริเวณวัดราวหนึ่งเส้น เพื่อเว้นไว้ให้เป็นที่ว่างสำหรับชุมนุมเรือพระ(นมพระ) ในวันออกพรรษา

รายการที่สอง เจ้าพระยานคร (พัค) ได้ตกแต่งโบสถ์วัดประดู่ ซึ่งเป็นวัดดั้งเดิมแต่ครั้งกรุง

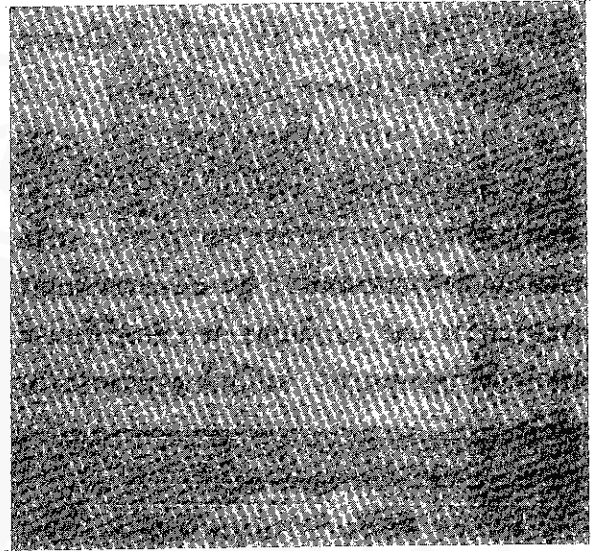
ศรีอยุธยาตอนปลาย ฐานโบสถ์วัดนี้มีลักษณะเป็นเหมือนเรือสำเภา คือตรงกลางโบสถ์แอ่นเหมือนกราบเรือสำเภา เป็นสถาปัตยกรรมการก่อสร้างอุโบสถที่ได้รับอิทธิพลมาจากอยุธยา

วัดประดู่มีโบราณสถานที่น่าสนใจอยู่หลังหนึ่งคือ “แก่งจันทน์” เป็นอาคารสี่เหลี่ยมจัตุรัสก่ออิฐถือปูนทึบทั้งสี่ด้าน ขนาดกว้างด้านละ ๖ เมตร ผนังอิฐหนาประมาณ ๔๕ เซนติเมตร โครงหลังคาเป็นไม้ มุงกระเบื้องดินเผา ด้านหน้าตึกและบานประตูเป็นแผ่นไม้ ฉลุลวดลายแบบจีน ภายในแก่งจันทน์มีบัว(หรือเจดีย์) ย่อมุมไม้สิบสอง ซึ่งเป็นศิลปะการก่อสร้างในสมัยกรุงรัตนโกสินทร์ สร้างเมื่อ พ.ศ. ๒๓๘๕ โดยเจ้าพระยานคร(น้อยกลาง) เจ้าเมืองนครศรีธรรมราชอันดับที่ ๔ ในสมัยกรุงรัตนโกสินทร์ ชาวบ้านนิยมเรียกแก่งจันทน์ว่า “ตึกเจ้าตาก”

เหตุที่ได้สร้างแก่งจันทน์นี้ก็เพื่อใช้เป็นที่ประดิษฐานบัวหรือเจดีย์สำหรับบรรจุอัฐิเจ้าพระยานคร(น้อย) ผู้เป็นบิดา แต่ที่ชาวบ้านมักจะเรียกว่า “ตึกเจ้าตาก” ก็เพราะมีเรื่องเล่าในตำนานองกระซิบ



บัวบรรจุอัฐิในแก๊งจีน



กระซิบในตระกูล ณ นคร ว่า ในเจดีย์หรือบัวมีพระบรมอัฐิของสมเด็จพระเจ้าตากสินมหาราชบรรจุอยู่ เล่ากันว่าเมื่อครั้งรัชกาลที่ ๑ ได้พระราชทานเพลิงพระบรมศพสมเด็จพระเจ้าตากสินมหาราช พระบรมอัฐิส่วนหนึ่งได้อัญเชิญมาไว้ที่นครศรีธรรมราช เจ้าพระยานคร(น้อย) ผู้บุตรเป็นผู้เก็บรักษาไว้ เพื่อรอเวลาประกอบพิธีบรรจุ แต่ด้วยเหตุที่ในช่วงที่เจ้าพระยาผู้นี้เป็นเจ้าเมืองอยู่แทบไม่มีเวลาสำหรับประกอบพิธีบรรจุเลย เพราะมีภาระเรื่องการสงครามเมืองไทรบุรีมาโดยตลอด จนกระทั่งเจ้าพระยานคร(น้อย) ถึงแก่อนิจกรรม เจ้าพระยานคร(น้อยกลาง) ผู้บุตร ซึ่งมีศักดิ์เป็นหลานพระเจ้าตากสินมหาราชจึงได้บรรจุทั้งพระบรมอัฐิของสมเด็จพระเจ้าตากสินมหาราชผู้เป็นปู่ และอัฐิของเจ้าพระยานคร(น้อย) ผู้เป็นพ่อ ไว้ในบัวเดียวกัน ด้วยเหตุนี้ผู้คนรุ่นเก่าแกจึงเรียกแก๊งจีนหลังนี้ว่า “ตึกเจ้าตาก” อีกชื่อหนึ่ง

เมื่อคราวที่พระบาทสมเด็จพระเจ้าอยู่หัว และสมเด็จพระนางเจ้าสิริกิติ์ พระบรมราชินีนาถ เสด็จประพาสเมืองนครศรีธรรมราชครั้งแรกเมื่อวันที่ ๑๒-๑๔ มีนาคม ๒๕๐๒ ก็ได้เสด็จเป็นการส่วนพระองค์ไปนมัสการบัววัดประดู่เมื่อค่ำวันที่ ๑๓ มีนาคม ๒๕๐๒ ด้วย

วัดศรีทิว

“วัดศรีทิว” เป็นวัดธรรมยุติกตั้งอยู่ในท้องที่ตำบลท่าวัง อำเภอเมือง จังหวัดนครศรีธรรมราช เป็นวัดขนาดเล็ก ซึ่งปัจจุบันมีเนื้อที่ ๑๕ ไร่ ๗๓ ตารางวา สร้างเมื่อ พ.ศ. ๒๓๕๘ ได้รับพระราชทานวิสุงคามสีมาเมื่อเดือนมกราคม ๒๕๑๔

แต่เดิมวัดนี้ชื่อว่า “วัดท่ามอญ” ที่ได้ชื่ออย่างนี้ก็เพราะในสมัยกรุงรัตนโกสินทร์ตอนต้นราว พ.ศ. ๒๓๕๐ มีชาวมอญมาตั้งถิ่นฐานและค้าขายอยู่ในบริเวณนี้ ด้วยเหตุที่ชาวมอญนับถือพระพุทธศาสนา จึงได้สร้างวัดขึ้นเป็นที่ยึดเหนี่ยวจิตใจ ชาวบ้านจึงเรียกวัดนี้ว่า “วัดท่ามอญ” เพราะตั้งอยู่หน้าของคลองท่าซัก ส่วนชื่อ “วัดศรีทิว” มาจากชื่ออดีตเจ้าอาวาสรูปหนึ่งที่มีสมณศักดิ์เป็น “พระครูศรีสุธรรมรัต (ห้องกิม วุฑฒิกโรเถร)” ต่อมาได้เลื่อนสมณศักดิ์ขึ้นเป็น “พระครูหมมติยานุรักษ์” เมื่อมรณภาพ (พ.ศ. ๒๔๖๗) ฟ้าปกครองคณะสงฆ์จึงได้แต่งตั้ง “พระสมุห์ดำ จิตเปโม” เป็นพระครูสัญญาบัตรโดยมีสมณศักดิ์ว่า “พระครูศรีสุธรรมรัต” เหมือนรูปก่อนและได้ดำรงตำแหน่งเจ้าอาวาสจนกระทั่งมรณภาพเมื่อเดือนพฤษภาคม ๒๔๕๗ วัดนี้มีเจ้าอาวาสนามว่า “ศรี” ส่องรูปต่อ

เนื่องกัน อันถือได้ว่ามี “ศรี - ทวี” ขึ้นเป็นสอง เพราะคำว่า “ทวี” ในภาษาบาลีแปลว่าสอง

ภายในวัดมีพระประธานอุโบสถปางมารวิชัย ขนาดหน้าตักกว้าง ๗๕ นิ้ว สูง ๑๐๘ นิ้ว และพระพุทธรูปยืนปางเสด็จจากดาวดึงส์ (หรือพระลาก) ทำด้วยทองเหลือง สูง ๑๘๐ เซนติเมตร พระอุระกว้าง ๘๘ เซนติเมตร พระพักตร์หุ้มนาค พระหัตถ์ทั้งสองหุ้มนาค ไม่มีหลักฐานว่าสร้างในสมัยใด

วัดศรีทวิหรือวัดท่ามอญเป็นที่รู้จักกันดีในหมู่ชาวเหนือ อันได้แก่ชาวบ้านพรหมโลก บ้านนอกท่า บ้านเกาะ บ้านครุหลวง และบ้านน้ำแคว ซึ่งปัจจุบันอยู่ในเขตท้องที่อำเภอพรหมคีรี เพราะชาวบ้านเหล่านี้เมื่อจะเข้ามาในตัวเมืองก็นิยมนั่งเรือมาตามลำน้ำ คือคลองนอกท่า แล้วมาขึ้นเรือที่ท่ามอญก่อนจะเข้าสู่ตัวเมือง ส่วนพวกที่ไม่มีเรือก็ใช้วิธีเดินลัดมาออกที่บ้านนอกไร่ ตำบลโพธิ์เสด็จ ซึ่งข้ามสะพานไม้ที่ทอดยาวมาจากบ้านนอกไร่มายังท่ามอญ สะพานไม้นี้ดังกล่าวมีความยาวกว่า ๔๐๐ เมตร ซึ่งถือว่ายาวมากที่สุดในบรรดาสะพานไม้ที่มีในจังหวัดนครศรีธรรมราชเวลานั้น ด้วยเหตุนี้ชาวบ้านจึงพากันเรียกสะพานนี้ว่า “สะพานยาว” หรือบางคนก็นิยมเรียกว่า “สะพานท่าน” เพราะพระครูกาชาดเป็นกำลังสำคัญในการสร้างสะพานนี้ขึ้น ปัจจุบันสะพานยาวหรือสะพานท่านได้ชำรุดปรักหักพัง จึงได้ตัดเป็นถนนแทน ยังคงเหลือเฉพาะอนุสรณ์สถานท่านพระครูกาชาด ที่เทศบาลนครนครศรีธรรมราชสร้างขึ้นเพื่อรำลึกถึงประวัติศาสตร์ของสะพานนี้เท่านั้น

เจ้าอาวาสวัดนี้เท่าที่สืบค้นประวัติมาได้ในขณะนี้ ประกอบด้วย พระเรือง พระเลื้อ พระนุ้ย พระรอด พระสีนวล พระครูเหมดาวรรณมจรวิธาโก พระครูปลัดณรงค์ คตบุญโญ พระครูสิริธรรมประสาธน์ และพระครูสิริธรรมานุศาสน์

(๕)

วัดศรีทวิ

