

## กลุ่มหัตถกรรมคนพิการบ้านสระแก้ว อำเภอท่าศาลา จังหวัดนครศรีธรรมราช

ชลลดา แสงมณี\*

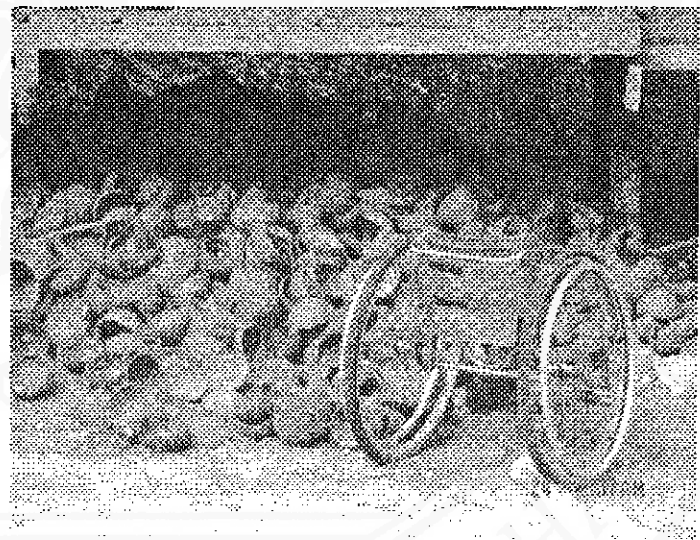
“มะพร้าว” เป็นพืชที่มีความผูกพันกับวัฒนธรรมความเป็นอยู่ของคนไทยมาช้านาน คุณสมบัติที่ดีของมะพร้าว คือ ส่วนต่างๆ ของมะพร้าวสามารถนำมาใช้ประโยชน์ได้อย่างคุ้มค่า และสามารถนำมาแปรรูปเป็นผลิตภัณฑ์ต่างๆ ได้หลากหลาย ตั้งแต่ ลำต้น ใบ ก้าน ผล กระลามะพร้าว กาบมะพร้าว ตลอดจนรากมะพร้าว โดยเฉพาะกะลาเป็นสิ่งที่เกี่ยวข้องกับงานหัตถกรรมของคนไทยมาช้านาน จนกลายเป็นภูมิปัญญาชาวบ้าน ที่เป็นองค์ความรู้ความสามารถที่สั่งสมสืบทอดกันมาตั้งแต่อดีตจนถึงปัจจุบัน



ภาพที่ 1 มะพร้าว: ต้นไม้แห่งชีวิต

\* อาจารย์โปรแกรมวิชาพัฒนาชุมชน คณะมนุษยศาสตร์และสังคมศาสตร์ มหาวิทยาลัยราชภัฏนครศรีธรรมราช

“กะลา” เป็นไม้มะพร้าวเนื้อแข็งบาง เป็นวัสดุที่มนุษย์นำมาใช้ประโยชน์ และประดิษฐ์  
 สิ่งของเครื่องใช้ต่างๆ เพื่อช่วยให้เกิดความสะดวกสบายในชีวิตประจำวันมาตั้งแต่สมัยดึกดำบรรพ์  
 และในปัจจุบันนี้กะลามะพร้าวได้ถูกนำมาสร้างสรรค์เป็นงานหัตถกรรมหลากหลายรูปแบบ  
 เหมาะสมกับการใช้งาน เนื่องจากกะลามะพร้าวเป็นวัสดุธรรมชาติที่สามารถหาได้ง่ายในท้องถิ่น  
 เป็นการใช้ทรัพยากรธรรมชาติที่มีอยู่ในท้องถิ่นให้คุ้มค่า และยังช่วยป้องกันการตัดไม้ทำลายป่า  
 กะลามะพร้าวมีสวดลายความงดงามตามธรรมชาติ มีรูปแบบเฉพาะที่สะท้อนเอกลักษณ์ความ  
 เป็นไทยและภูมิปัญญาของคนไทย อีกทั้งคุณภาพของกะลามะพร้าวจะไม่ทำปฏิกิริยากับกรด  
 มีความปลอดภัยในการนำมาใช้ในชีวิตประจำวัน ซึ่งสอดคล้องกับความต้องการของผู้บริโภคใน  
 สังคมยุคปัจจุบัน เพราะในขณะนี้ทั่วโลกกำลังต้องการวัสดุจากธรรมชาติมาใช้ในการทำผลิตภัณฑ์  
 ต่างๆ เพื่อหลีกเลี่ยงสารพิษจากวัสดุสังเคราะห์ ซึ่งเป็นอันตรายต่อมนุษย์และทำลายสิ่งแวดล้อม  
 ดังนั้นงานหัตถกรรมจากกะลามะพร้าวจึงเป็นงานที่ได้รับความสนใจจากผู้บริโภคค่อนข้างมาก  
 จึงทำให้งานหัตถกรรมจากกะลามะพร้าวมีอยู่ในทุกภูมิภาคของประเทศไทย โดยเฉพาะในจังหวัด  
 นครศรีธรรมราช มีกลุ่มหัตถกรรมจากกะลามะพร้าวเกิดขึ้นมากมายหลายกลุ่มด้วยกัน แต่ละ  
 กลุ่มล้วนแล้วแต่มีผลงานหรือผลิตภัณฑ์ที่สวยงามและทรงคุณค่าในตัวเอง เช่น ผลิตภัณฑ์จาก  
 กะลามะพร้าวของกลุ่มหัตถกรรมคนพิการบ้านสระแก้ว ผลิตภัณฑ์จากกะลามะพร้าวของกลุ่ม  
 หัตถกรรมกะลามะพร้าวบ้านคีรีวง หรือแม้แต่กลุ่มน้องใหม่อย่างกลุ่มหัตถกรรมกะลามะพร้าว

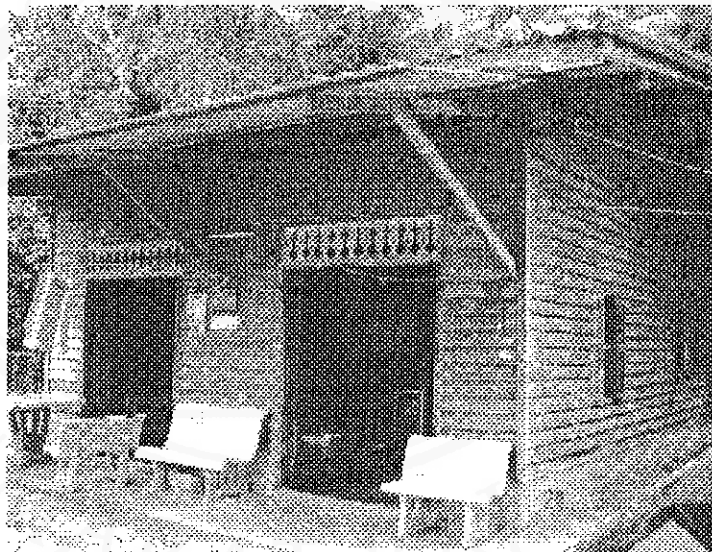


ภาพที่ 2 "กะลามะพร้าว" วัสดุที่สำคัญในงานหัตถกรรม

ตำบลแม่เจ้าอยู่หัว อำเภอเชียรใหญ่ เป็นต้น กลุ่มหัตถกรรมคนพิการบ้านสระแก้วนับว่าเป็นกลุ่มหัตถกรรมกลุ่มหนึ่งที่มีจุดเด่นและน่าสนใจเป็นอย่างยิ่ง เนื่องจากการริเริ่มร่วมกลุ่มกันของคนพิการที่มีใจรักและหลงใหลในเสน่ห์ของกะลามะพร้าว ซึ่งเป็นการจุดประกายให้เกิดการรวมกลุ่มของคนพิการกลุ่มอื่นๆ ด้านงานหัตถกรรมจากกะลามะพร้าวเกิดขึ้นในจังหวัดนครศรีธรรมราช

กลุ่มหัตถกรรมคนพิการบ้านสระแก้วถือได้ว่าเป็นกลุ่มบุคคลพิการตัวอย่าง ที่มีความขยันอดทน ต่อสู้ ไม่ยอมแพ้ต่อโชคชะตาชีวิต และอุปสรรคทางร่างกาย ถึงแม้ชีวิตจะเลือกเกิดไม่ได้ แต่คนพิการกลุ่มนี้ก็สามารถเลือกทำในสิ่งที่ตนเองรักและต้องการได้ โดยไม่ได้ทำตัวให้เป็นภาระแก่บุคคลรอบข้างหรือสังคม

บุคคลพิการเป็นกลุ่มคนกลุ่มหนึ่งที่มีจุดเด่นของความบกพร่องทางสภาพร่างกายหรือจิตใจ นอกจากจะมีความแตกต่างในจุดดังกล่าวกับคนปกติทั่วไปในสังคมแล้ว จุดของความบกพร่องนี้ยังนำไปสู่ความแตกต่างทางด้านสังคมและวัฒนธรรมอีกด้วย คนพิการอาจเปรียบได้เสมือนกับชนกลุ่มน้อย (Minority Group) ซึ่งถูกจำกัดขอบเขตทางสังคม ด้วยผลสะท้อนของการแสดงท่าทีจากบุคคลในสังคม ด้านการลดคุณค่าทางสังคม หรือการตราหน้า (Label) ว่าเป็นบุคคลที่ไร้ค่าไร้ประโยชน์ มีเคราะห์กรรม และเป็นพวกที่มีพฤติกรรมเบี่ยงเบน แต่อย่างไรก็ตามคนพิการเหล่านี้ไม่สามารถตัดขาดออกจากสังคมได้ จำต้องเผชิญกับการเปลี่ยนแปลงของโลกทั้งในด้านเทคโนโลยี สังคม และวัฒนธรรม จึงมีความจำเป็นและต้องการความสามารถในการปรับตัวเข้ากับสังคม



ภาพที่ 3 สถานที่ทำการกลุ่มหัตถกรรมคนพิการบ้านสระแก้ว

ซึ่งเกี่ยวข้องกับหน้าที่ที่คนพิการต้องดำเนินชีวิตในทุก ๆ วัน ตามสภาพแวดล้อมและบุคคลอื่น ๆ ที่ต้องติดต่อกับ ดังนั้นความสำเร็จต่อเงื่อนไขเหล่านี้ คนพิการต้องมีการเรียนรู้ในการจัดการกับ ปมด้อยของตนเอง (Stigma Management) (โอกาส พิมพ์วิษยาภิจ, 2539 : 1-2) ซึ่งการร่วมกลุ่ม ของคนพิการในการจัดตั้งกลุ่มหัตถกรรมคนพิการบ้านสระแก้วถือเป็นตัวอย่างความสำเร็จอย่าง หนึ่งของกลุ่มคนพิการที่มีการเรียนรู้ในการจัดการกับปมด้อยของตนเองได้อย่างดีเยี่ยม

กลุ่มหัตถกรรมคนพิการบ้านสระแก้ว ตั้งอยู่ ณ บ้านเลขที่ 215 หมู่ที่ 5 ตำบลสระแก้ว อำเภอท่าเสา จังหวัดนครศรีธรรมราช อยู่ริมถนนสายนครศรีธรรมราช - สีชล ระยะทางห่าง จากอำเภอเมืองนครศรีธรรมราช ประมาณ 42 กิโลเมตร มีถนนลาดยางตลอดสาย ที่ทำการ กลุ่มตั้งอยู่ตรงกันข้ามกับศูนย์ฟื้นฟูอาชีพคนพิการภาคใต้ จังหวัดนครศรีธรรมราช

กลุ่มหัตถกรรมคนพิการบ้านสระแก้ว เกิดจากการรวมกลุ่มของคนพิการที่มีใจรักและ หลงใหลในเสน่ห์ของกะลามะพร้าว โดยมีวัตถุประสงค์และเป้าหมายในการจัดตั้งกลุ่มดังนี้

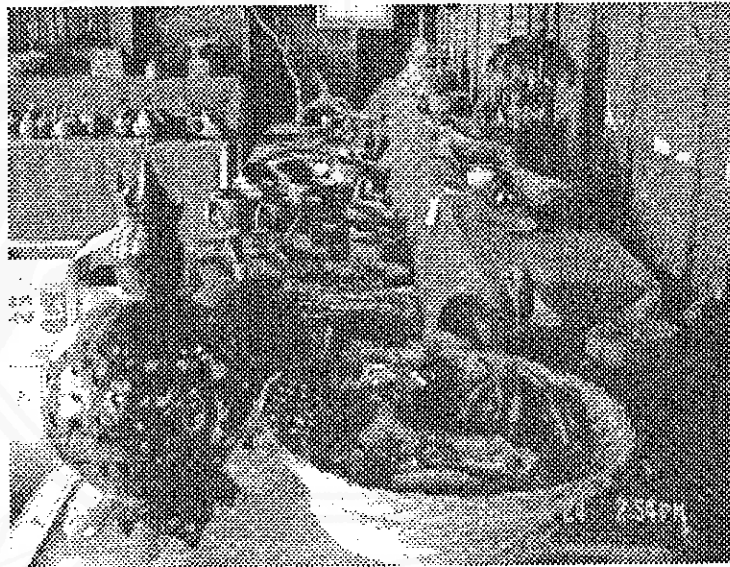
1. เพื่อลดภาระการดูแลคนพิการของครอบครัวและสังคม
2. เพื่อส่งเสริมศักยภาพของคนพิการ ให้สามารถพัฒนาตนเองให้มีงานทำและรายได้ เลี้ยงตนเองและครอบครัวได้ ไม่เป็นคนด้อยโอกาสทางสังคม
3. เพื่อให้สถานที่แห่งนี้ เป็นที่พึ่งของคนพิการ ผู้มีใจรักในงานหัตถกรรมกะลามะพร้าว จากทั่วประเทศ โดยให้คนพิการสามารถดำรงชีวิตอยู่ในสังคมได้ และพยายามทำ ให้สถานที่แห่งนี้เป็นหมู่บ้านหัตถกรรมของคนพิการ
4. เพื่อให้การศึกษาตามอัธยาศัยแก่เยาวชน และบุคคลที่สนใจทั่วไป



ภาพที่ 4 คุณฉัตรชัย หมวกช่วย ประธานกลุ่มหัตถกรรมคนพิการบ้านสระแก้ว

การบริหารงานภายในกลุ่มเน้นให้สมาชิกทุกคนมีธุรกิจเป็นของตัวเอง คือ ทางกลุ่มจะให้การสนับสนุนวัตถุดิบ และเครื่องมือเครื่องมือที่จำเป็น โดยให้สมาชิกบริหารเอง ผลพลอยได้ก็ตามมาก็คือสมาชิกในครอบครัวของคนพิการมีงานทำด้วย ซึ่งเป็นการกระจายงานและกระจายรายได้จากคนพิการสู่คนปกติ โดยเน้นให้ทำงานร่วมกันภายในครอบครัว สมาชิกของกลุ่มกระจายอยู่หลายจังหวัด สมาชิกที่มาจากต่างจังหวัดทางกลุ่มจะมีที่พักให้อยู่ฟรี มีการช่วยเหลือเกื้อกูลซึ่งกันและกัน

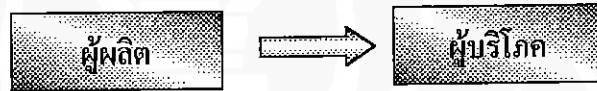
ผลิตภัณฑ์ที่ผลิตออกจำหน่ายส่วนใหญ่จะเป็นเครื่องใช้ภายในครัวเรือน เครื่องประดับ และเครื่องประดับตกแต่งบ้านหรือตามที่ถูกคำสั่ง ผลิตภัณฑ์ต่าง ๆ เหล่านี้ เมื่อผลิตเสร็จแล้วจะถูกส่งไปขายยังต่างประเทศถึง 50 เปอร์เซ็นต์ โดยบริษัทส่งออกที่กรุงเทพฯ ส่งสินค้าเข้ามาและส่งไปขายที่ดิสเนย์แลนด์ ประเทศสหรัฐอเมริกา ประเทศออสเตรเลีย และประเทศญี่ปุ่น ส่วนอีก 50 เปอร์เซ็นต์ ส่งขายภายในประเทศกระจายอยู่ในจังหวัดต่างๆ เช่น นครศรีธรรมราช พัทลุง สงขลา สุราษฎร์ธานี ภูเก็ต กรุงเทพฯ และตามแหล่งท่องเที่ยวต่างๆ โดยเฉพาะที่เกาะ สมุยถึงร้อยละ 80 ของที่ขายภายในประเทศทั้งหมด ส่วนที่ทางกลุ่มวางขายอยู่ที่ทำการกลุ่มก็มีอยู่บ้าง แต่ก็ไม่มากนัก และมีการคิดราคาไว้ที่ตัวสินค้า นอกจากนี้ทางกลุ่มก็มีวิธีการส่งเสริมการขายด้วยการไปร่วมงานแสดงสินค้าต่าง ๆ แต่ทางกลุ่มก็ไม่ได้เน้นด้านนี้มากนัก เนื่องจากสภาพร่างกายที่ไม่เอื้ออำนวยทำให้การเคลื่อนย้ายหรือการขนส่งสินค้าไม่ค่อยสะดวก



ภาพที่ 5 ผลิตภัณฑ์จากกะลามะพร้าวที่ทางกลุ่มผลิตออกจำหน่าย

โดยสรุปช่องทางการจำหน่ายผลิตภัณฑ์จากกะลามะพร้าวของกลุ่มหัตถกรรมคนพิการ บ้านสระแก้วมี 2 ช่องทางด้วยกัน ได้แก่

### 1. จำหน่ายแก่ผู้บริโภคโดยตรง



### 2. จำหน่ายโดยผ่านพ่อค้าคนกลาง



การผลิตของกลุ่มหัตถกรรมคนพิการบ้านสระแก้ว มีการผลิตทั้งในที่ทำการกลุ่มและกระจายงานให้กับสมาชิกไปทำเองที่บ้าน โดยที่ทำการกลุ่มจะเป็นทั้งสถานที่ผลิตและฝึกอบรมให้กับคนพิการและบุคคลทั่วไปที่สนใจมาฝึกเป็นช่างฝีมือด้วย

สำหรับสมาชิกที่มาผลิตและอาศัยอยู่กับกลุ่ม รายได้จะขึ้นอยู่กับความสามารถและความชำนาญของแต่ละบุคคล ใครทำได้มากและมีฝีมือดีประณีตก็จะได้ผลตอบแทนมาก ใครทำได้น้อยก็ได้ผลตอบแทนน้อย เฉลี่ยแล้วทุกคนจะมีรายได้ประมาณ 3,000 - 3,500 บาท ต่อเดือน สำหรับผู้ที่มีความชำนาญพิเศษและสามารถที่จะรับมอบหมายงานที่ให้ไว้แล้ว ก็จะรับงานเป็นชิ้นๆ ตามใบสั่งสินค้าไปทำเป็นการส่วนตัว หรือกระจายไปทำเองที่บ้าน โดยมีสมาชิกในครอบครัวช่วยกันผลิต ก็จะมีรายได้ไม่จำกัด ทั้งนี้ขึ้นอยู่กับปริมาณงานที่รับไป และในการผลิตจะมีทั้งที่แบ่งให้สมาชิกแต่ละคนผลิตเป็นชิ้นส่วนและส่งมาประกอบ เช่น ไม้ ที่เสียบปากกา กระปุก ออมสิน เป็นต้น และการผลิตที่สมาชิกผลิตเองทุกขั้นตอนจนเป็นผลิตภัณฑ์ที่สำเร็จรูป เช่น สร้อยคอ กระดุม พวงกุญแจ เป็นต้น โดยส่วนใหญ่จะเป็นผลิตภัณฑ์ที่มีขนาดเล็ก

ด้านคู่แข่งทางการตลาดของกลุ่มหัตถกรรมคนพิการบ้านสระแก้ว มีคู่แข่งเพิ่มจำนวนมากขึ้นเรื่อยๆ ทั้งในระดับจังหวัด ระดับภาคและระดับประเทศ เพราะในปัจจุบันงานหัตถกรรมจากกะลามะพร้าวมีอยู่ในทุกภูมิภาคของประเทศไทย ซึ่งคู่แข่งทางการตลาดที่สำคัญของกลุ่มหัตถกรรมคนพิการบ้านสระแก้วสามารถแบ่งออกได้เป็น 2 ประเภทใหญ่ๆ ได้แก่

1. คู่แข่งทางตรง คือ คู่แข่งที่จำหน่ายสินค้าหรือผลิตภัณฑ์ในลักษณะเดียวกันกับกลุ่มหัตถกรรมคนพิการบ้านสระแก้ว ซึ่งก็คือ “ผลิตภัณฑ์จากกะลามะพร้าว” ที่มีอยู่ทั่วประเทศนั่นเอง
2. คู่แข่งทางอ้อม คือ ผู้บริโภคสามารถเลือกซื้อสินค้าทดแทนผลิตภัณฑ์จากกะลามะพร้าวได้ ไม่ว่าจะเป็นสินค้าที่เป็นผลิตภัณฑ์ที่นำไปตกแต่งบ้าน ผลิตภัณฑ์ข้าวของเครื่องใช้ ผลิตภัณฑ์เครื่องประดับหรือผลิตภัณฑ์ที่เป็นของฝากอื่น ๆ ผู้บริโภคที่ต้องการความสะดวกสบาย จึงนิยมที่จะเลือกซื้อสินค้าตามห้างสรรพสินค้า โดยอาจจะเลือกซื้อจำพวกเซรามิก เครื่องแก้ว เครื่องปั้นดินเผาหรือแม่กระเบื้องของรับประทานนำไปเป็นของฝากแทน เพราะสินค้าเหล่านี้สามารถหาซื้อได้ง่ายและสะดวกในการซื้อ

สำหรับคุณภาพชีวิตของคนพิการที่ทำงานหัตถกรรมจากกะลามะพร้าวพบว่า ส่วนใหญ่คุณภาพชีวิตในบางด้านจะไม่ค่อยดีนัก โดยเฉพาะในด้านสุขภาพอนามัย เนื่องจากสภาพร่างกายที่ไม่เอื้ออำนวยและความเจ็บป่วยที่สืบเนื่องมาจากความพิการทางด้านร่างกาย เพราะผู้พิการส่วนใหญ่จะเดินไม่ได้หรือเดินไม่สะดวก จึงต้องนั่งเป็นส่วนใหญ่ เมื่อก่อนสมาชิกกลุ่มหัตถกรรมคนพิการบ้านสระแก้วจะมีบัตรรักษาสำหรับคนพิการโดยเฉพาะ แต่ในปัจจุบันนี้เปลี่ยนมาเป็น “บัตรทอง 30 บาท รักษาทุกโรค” สำหรับบัตร 30 บาท จะช่วยในเรื่องของค่ารักษาพยาบาลได้ในระดับหนึ่งแต่ก็ไม่มากนัก เพราะยาอีกหลายชนิดไม่สามารถใช้บัตร 30 บาทได้ และในการใช้บัตร 30 บาท การรักษาพยาบาลและการให้บริการจะไม่ค่อยดีนัก

นอกจากเรื่องของการเจ็บป่วยที่สืบเนื่องมาจากความพิการทางด้านร่างกายแล้ว ในเรื่องของความเสี่ยงต่อการเป็นโรคเกี่ยวกับระบบทางเดินหายใจก็มีมากเช่นกัน เพราะในแต่ละวันสมาชิกกลุ่มจะต้องอยู่กับฝุ่นละอองที่เกิดจากกะลามะพร้าวและสารเคมีบางชนิด โดยเฉพาะในขั้นตอนที่นำกะลามะพร้าวมาเจียรเพื่อขัดเอาผงฝอยที่กะลาออก และขั้นตอนการขัดกะลามะพร้าวด้วยกระดาษทราย หรือแม้แต่ขั้นตอนการทาแลคเกอร์สำหรับผลิตภัณฑ์บางชนิด เพราะในขั้นตอนต่าง ๆ ดังกล่าวเหล่านี้ สมาชิกกลุ่มส่วนใหญ่จะไม่ค่อยนิยมสวมผ้าปิดปากและปิดจมูกเพื่อป้องกันฝุ่นละออง โดยให้เหตุผลว่า ไม่เคยชินและหายใจไม่สะดวก ดังนั้นโอกาสเสี่ยงต่อการเป็นโรคเกี่ยวกับระบบทางเดินหายใจจึงมีมาก

สำหรับคุณภาพชีวิตด้านอื่นๆ ของสมาชิกกลุ่ม ไม่ว่าจะเป็นด้านที่อยู่อาศัย ด้านการศึกษาเล่าเรียนของบุตร หรือด้านอื่นๆ ก็เหมือนกับบุคคลทั่วไป ไม่ได้มีความแตกต่างกันมากนัก เพราะคนพิการเหล่านี้ส่วนใหญ่จะขยันขันแข็ง สามารถหาเลี้ยงตัวเองและครอบครัวได้ตลอดจนเป็นผู้ที่ประพฤติตนเป็นที่ยอมรับของสังคม ซึ่งสิ่งต่างๆ เหล่านี้ ล้วนแล้วแต่เป็นปัจจัยสำคัญที่ทำให้วิถีชีวิตความเป็นอยู่โดยภาพรวมของคนพิการเหล่านี้ไม่ได้แตกต่างไปจากบุคคลทั่วไปในสังคมมากนัก

นอกจากนี้ จากการศึกษายังพบว่ากลุ่มหัตถกรรมคนพิการบ้านสระแก้ว มีปัญหาและอุปสรรคหลายประการเกี่ยวกับการดำเนินงานของกลุ่ม ซึ่งพอสรุปเป็นประเด็นสำคัญได้ดังนี้

1. ปัญหาด้านเงินทุน กล่าวคือ ทางกลุ่มมีเงินลงทุนและค่าใช้จ่ายด้านการตลาดไม่เพียงพอต่อการผลิต
2. ปัญหาด้านการตลาด ตลาดในการส่งสินค้ายังไม่กว้างเท่าที่ควร ทางกลุ่มมีตลาดรองรับสินค้าไม่มากนัก
3. ปัญหาจากทางราชการหรือหน่วยของรัฐให้ความสำคัญน้อยเกินไป และไม่ได้ให้การสนับสนุนเท่าที่ควร
4. ปัญหาด้านญาติพี่น้องและคนรอบข้างไม่ให้ความสนับสนุน เพราะไม่เชื่อว่าอาชีพนี้จะสามารถเลี้ยงตนเองได้
5. ปัญหาด้านการขาดแรงงานการผลิต โดยเฉพาะในปัจจุบันสมาชิกกลุ่มมีจำนวนลดน้อยลง สมาชิกใหม่ที่มีความรู้ความชำนาญในการทำผลิตภัณฑ์จากกะลามะพร้าวก็มีน้อย จึงทำให้ทางกลุ่มขาดแรงงานในการผลิต
6. ปัญหาความไม่เข้าใจระหว่างกันของสมาชิกภายในกลุ่มในเรื่องของปัจจัย 4 ที่เกิดขึ้นหลังจากการดำเนินงานของกลุ่มทำให้สมาชิกเกิดการขอแยกตัวออกไปดำเนินงานเอง
7. ปัญหาด้านสถานที่ทำการของกลุ่ม เนื่องจากทางกลุ่มยังไม่มีสถานที่ตั้งกลุ่มเป็นของตนเอง แต่ยังคงเช่าอยู่โดยต้องเสียค่าเช่าเดือนละ 1,500 บาท
8. ปัญหาด้านสุขภาพร่างกาย เนื่องจากสมาชิกกลุ่มเป็นคนพิการ ถ้ามีงานเร่งมากๆ ร่างกายก็จะสู้ไม่ไหว ดังนั้นเมื่อมีงานเข้ามาเกินกำลังก็จะทำไม่ทัน ดังนั้นทางกลุ่มจึงพยายามรับงานให้เหมาะสมกับสถานการณ์ เพราะถ้าหากรับงานไว้แล้วทำไม่ทันก็อาจจะทำให้เสียลูกค้าได้ และปัญหาอีกอย่างหนึ่งก็คือการที่สมาชิกกลุ่มเป็นคนพิการจึงเป็นอุปสรรคต่อการเดินทางหรือการขนส่งสินค้าเพื่อนำสินค้าไปแสดงหรือจำหน่ายในงานแสดงสินค้าต่างๆ



9. ปัญหาด้านวัตถุดิบ การจัดหาวัตถุดิบบางชนิดหาได้ยากขึ้น วัสดุไม้จี้เหล็ก ซึ่งใช้เป็นส่วนประกอบในการทำผลิตภัณฑ์บางชนิดมีจำนวนน้อยลงและต้องเดินทางไปหาซื้อด้วยตนเอง

จากปัญหาและอุปสรรคดังกล่าวเกี่ยวกับการดำเนินงานของกลุ่ม ได้มีการเสนอแนวทางการแก้ไขปัญหาในเบื้องต้นดังต่อไปนี้

1. เสริมสร้างความเข้าใจระหว่างสมาชิกภายในกลุ่มด้วยกัน ซึ่งเป็นสิ่งสำคัญอันดับแรกสุดในการส่งเสริมความเข้มแข็งของกลุ่มให้ยั่งยืน
2. พยายามพิสูจน์ให้ญาติพี่น้องและคนรอบข้างยอมรับในฝีมือและอาชีพหัตถกรรมจากกะลามะพร้าว โดยทำให้เห็นว่าอาชีพนี้เป็นอาชีพที่สามารถเลี้ยงตนเองและครอบครัวได้
3. ทางกลุ่มต้องเปิดกว้างและพยายามประสานงาน ตลอดจนการร่วมมือกับหน่วยงานทั้งภาครัฐและภาคเอกชนที่เกี่ยวข้องกับงานหัตถกรรมจากกะลามะพร้าว

### ข้อเสนอแนะ

1. ทางกลุ่มควรมีการปรับรูปแบบการทำผลิตภัณฑ์จากกะลามะพร้าวให้มีความหลากหลาย และทันสมัยทั้งในเรื่องรูปร่าง ลีตั้น และการนำไปใช้ประโยชน์ เช่น ในการทำผลิตภัณฑ์จากกะลามะพร้าวที่เป็นงานชิ้นเล็กๆ ควรมีการใช้กะลามะพร้าวผลที่ไม่แก่จัดมากนักมาเป็นวัตถุดิบในการทำผลิตภัณฑ์บางชนิดผสมกันไปกับกะลามะพร้าวผลที่แก่จัด เพราะจะได้สีลีนของงานเพิ่มอีกสีหนึ่ง คือ จะเป็นสีโทนขาว (White Tone) ซึ่งมีความสวยงามอีกแบบหนึ่ง เช่นเดียวกับที่ทางกลุ่มหัตถกรรมกะลามะพร้าว หมู่ที่ 7 ตำบลแม่เจ้าอยู่หัว อำเภอเข็รใหญ่ จังหวัดนครศรีธรรมราช นำมาทำเป็นพวงกุญแจรูปต่างๆ แต่อย่างไรก็ตามก็ต้องระวังในเรื่องการหดตัวของกะลามะพร้าวด้วย
2. ผลิตภัณฑ์บางชนิดควรมีการบรรจุหีบห่อที่มีลักษณะเป็นกล่อง เช่น โคมไฟ เพื่อป้องกันการกระแทกและป้องกันการเสียหาย ตลอดจนเป็นการเพิ่มมูลค่าให้กับผลิตภัณฑ์ นอกจากนี้บริเวณข้าง ๆ กล่องควรมีรายละเอียดของผลิตภัณฑ์ ตลอดจนรายละเอียดเกี่ยวกับกลุ่มเพื่อเป็นการประชาสัมพันธ์กลุ่มไปในตัวด้วย
3. ด้านการให้บริการ ควรมีการให้บริการหลังการขาย เช่น การรับประกันคุณภาพเกี่ยวกับอายุการใช้งาน เป็นต้น เพื่อสร้างความมั่นใจให้กับลูกค้า

4. ทางกลุ่มควรติดต่อประสานงานกับหน่วยงานทั้งภาครัฐและภาคเอกชน เพื่อที่จะนำผลิตภัณฑ์ไปแสดงหรือวางขายตามหน่วยงานหรือตามงานแสดงสินค้าต่างๆ

5. ทางกลุ่มควรมีการสร้างเครือข่ายกลุ่มหัตถกรรมจากกะลามะพร้าวขึ้น เพื่อจะได้คอยช่วยเหลือซึ่งกันและกัน ในยามที่มีปัญหาด้านต่างๆ ที่เกี่ยวกับการผลิตงานหัตถกรรมจากกะลามะพร้าว เช่น ในกรณีที่ถูกค้าตั้งสินค้าเข้ามาจำนวนมาก หากทางกลุ่มผลิตไม่ทันก็อาจจะมีการกระจายให้กับกลุ่มเครือข่ายไปช่วยผลิต ซึ่งจะเป็นการเสริมสร้างรายได้ซึ่งกันและกันหรือแม้แต่การช่วยเหลือกันในเรื่องของการออกแบบผลิตภัณฑ์ในรูปแบบต่างๆ เป็นต้น ซึ่งจะเป็นปัจจัยสำคัญอย่างหนึ่งที่ทำให้กลุ่มเข้มแข็งและยั่งยืน

6. หน่วยงานทั้งภาครัฐและเอกชนที่เกี่ยวข้องควรเข้ามามีบทบาทในการดูแลและส่งเสริมสนับสนุนในด้านต่างๆ ให้มากกว่านี้ เช่น ด้านรูปแบบ ด้านการตลาด เป็นต้น

อย่างไรก็ตามจากการสะท้อนมุมมองของคนภายนอกเกี่ยวกับการดำเนินงานของกลุ่มหัตถกรรมคนพิการบ้านสระแก้ว มีบางคนมองว่าปัญหาและอุปสรรคต่างๆ ที่เกิดขึ้นกับกลุ่มหรือปัญหาที่ทางกลุ่มกำลังประสบอยู่เป็นเรื่องปกติธรรมดาวิสัย โดยให้แง่คิดว่าการดำเนินงานของกลุ่มหัตถกรรมคนพิการบ้านสระแก้ว ตั้งแต่เริ่มก่อตั้งจนกระทั่งถึงปัจจุบันเปรียบเทียบกับกราฟเส้นที่เริ่มจากจุดต่ำสุดแล้วพุ่งขึ้นสู่จุดสูงสุด (จุดอิ่มตัว) และกำลังเริ่มดิ่งลงสู่จุดต่ำอีกครั้งหนึ่ง ซึ่งคงจะต้องรอดูกันต่อไปในอนาคตว่ากลุ่มหัตถกรรมคนพิการบ้านสระแก้วจะก้าวเดินไปในทิศทางใด ดังนั้นหน่วยงานหลายฝ่ายที่เกี่ยวข้องและมีบทบาทเกี่ยวกับเรื่องนี้จึงไม่ควรนิ่งดูตาย

\*\*\*\*\*

## อ้างอิง

โอภาส พิมลวิชยากิจ. “การปรับตัวทางสังคมของคนพิการในศูนย์ฟื้นฟูอาชีพคนพิการ”.  
หลักสูตรปริญญาสังคมศึกษามหาบัณฑิต ภาควิชาสังคมวิทยาและมานุษยวิทยา  
บัณฑิตวิทยาลัย จุฬาลงกรณ์มหาวิทยาลัย.