

เมืองพระ "นวมป้อม" "นพพรวิภา" วัดหญ้า" "นพฉิมมณี"

วัดในเมืองและนอกเมืองนคร

พศ. นัตรชัย สุกระกาญจน์

อธิการบดีมหาวิทยาลัยราชภัฏนครศรีธรรมราช

อำนาจ ทอทะวัย : ภาพประกอบ

บันทึกบรรณาธิการบริหาร

ที่มาของสมญาเมือง "เมืองนครศรีธรรมราช" ซึ่งเป็น "นครตอนพระ" จนถึงคำขวัญประจำเมืองที่ว่า "เราชาวนครอยู่ในเมืองพระ" นั้น นอกเหนือจากจดหมายเหตุเมืองสุโขทัยแล้ว ความเจริญรุ่งเรืองและการแผ่ขยายของพระพุทธรูปต่าง ๆ ตั้งแต่อดีตจนถึงปัจจุบันแล้ว จำนวนวัดวาอารามที่มีอยู่จำนวนมากมายจนกลายเป็นจุดเด่นในคำขวัญส่งเสริมการท่องเที่ยวว่า "มรดกวัดมรดกศิลป์" ก็คือองค์ประกอบหนึ่งที่มีส่วนช่วยยกย่องเมือง "เมืองพระ" ให้เด่นชัดยิ่งขึ้น

หน้า "เมืองพระ" เป็นจุดเด่นที่ประจำของ "สารนครศรีธรรมราช" มาตั้งแต่ฉบับปฐมฤกษ์ เมื่อเดือนมีนาคม ๒๕๑๓ ก็ด้วยเหตุผลในทางที่มองที่ไปต่างกัน โดยได้นำเสนอสาระที่แสดงความเป็น "เมืองพระ" ทั้งด้านศิลปกรรม ศาสนา พิธี ศาสนาบุคคล และศาสนวัตถุ สลับกันไปมาตลอด

นับถึงฉบับนี้คือฉบับเดือนมีนาคม ๒๕๕๘ และต่อเนื่องมาได้นำเสนอเรื่องราวของ "วัดในเมืองนคร" ซึ่งเป็นหัวข้อเขียนเชิงประวัติของ ผู้ช่วยศาสตราจารย์ นัตรชัย สุกระกาญจน์ อธิการบดีมหาวิทยาลัยราชภัฏนครศรีธรรมราช นักวิชาการประวัติศาสตร์ที่สำคัญอีกท่านหนึ่ง เพื่อประโยชน์ในการสืบค้นต่อไป

วัดมูมป้อม

"วัดมูมป้อม" เป็นวัดธรรมยุติกนิกาย ตั้งอยู่ริมถนนมูมป้อม ตำบลในเมือง อำเภอเมือง จังหวัดนครศรีธรรมราช เป็นวัดขนาดกลาง ซึ่งปัจจุบันมีเนื้อที่ ๑๖ ไร่ ๒ งาน ๔๕ ตารางวา ตั้งเมื่อ พ.ศ. ๒๔๐๐ ได้พระราชทานวิสุงคามสีมา เมื่อ พ.ศ. ๒๔๒๐

เหตุที่ได้ชื่อว่า "วัดมูมป้อม" ก็เพราะตั้งอยู่หัวมุมของป้อมหรือเชิงเทินของกำแพงเมืองนครศรีธรรมราชด้านทิศตะวันออก กำแพงเมืองดังกล่าวสร้างขึ้นในสมัยสมเด็จพระนารายณ์มหาราช ตามนโยบายการสร้างกำแพงตามแบบยุโรปที่จะต้องมีการมีกำแพงเมือง มีป้อมและคูเมืองไว้ป้องกันข้าศึกศัตรูที่หัวเมืองสำคัญในภูมิภาค ในกรณีนี้จึงได้ส่งวิศวกรชาวฝรั่งเศสชื่อ "เดอ ลามาร์" ไปออกแบบก่อสร้างกำแพงเมืองในหัวเมืองดังกล่าว เช่น ที่เมืองเชียงใหม่ ลพบุรี นครราชสีมา และนครศรีธรรมราช

ล่วงถึงคราวสงครามเก้าทัพ พ.ศ. ๒๓๒๘ พม่าได้ยกทัพใหญ่สองทัพลงมาตีหัวเมืองฝ่ายใต้ เพื่อสกัดมิให้กำลังจากหัวเมืองฝ่ายใต้ โดยเฉพาะจากเมืองนครศรีธรรมราช และหัวเมืองชายทะเล



ตะวันตก ขึ้นไปสมทบช่วยเหลือราชธานีได้ ท้าวแรกได้ลงไปตีเมืองนครศรีธรรมราช ส่วนท้าวที่สองลงไปตีเมืองกลาง ทหารเมืองนครได้ต่อสู้กับทหารพม่าเป็นสามรบ ทั้งสองฝ่ายล้มตายลงพอสมควร เสร็จศึกจึงได้นำศพมาฝังไว้ที่หัวมุมกำแพงเมืองด้านตะวันออกซึ่งเป็นป่าพรุ จนกลายเป็นเนินดินสูง ต่อมาในสมัยรัชกาลที่ ๕ แห่งกรุงรัตนโกสินทร์ ชาวบ้านละแวกกำแพงเมืองด้านตะวันออกไม่สะดวกแก่การประกอบศาสนพิธี จึงได้สร้างวัดขึ้นชื่อว่า “วัดมูมป้อม” ดังปรากฏหลักฐานในเอกสารราชการกรมการศาสนาว่าสร้างเมื่อ พ.ศ. ๒๔๐๐ และได้รับพระราชทานวิสุงคามสีมาเมื่อ พ.ศ. ๒๔๒๐

ลำดับเจ้าอาวาสวัดนี้ตั้งแต่เริ่มสร้างมาจนถึงสมัยพระอธิการแก้ว (รวม ๗๐ ปี) ไม่สามารถสืบค้นได้ว่าใครเป็นเจ้าอาวาส จนกระทั่ง พ.ศ. ๒๔๗๐ จึงได้มีหลักฐานว่าพระครูวิจิตรกิจจาร์ภย์ (ชู) เป็นเจ้าอาวาส นายอนันต์ ศิริภักย์ เป็นไวยาวัจกร ได้จัดวัดเป็นสองส่วน ส่วนที่ ๑ ประมาณ ๖ ไร่ ใช้เป็นเสนาสนะของพระเถร ส่วนที่ ๒ ประมาณ ๑๐ ไร่ ใช้จัดประโยชน์แก้วัด

โดยให้ชาวพุทธเช่าปลูกที่อยู่อาศัย ให้เงินตอบแทนบำรุงวัดทุกๆ สามปี

โบราณวัตถุและศาสนสถานในวัดนี้ได้แก่ พระพุทธรูปปางมารวิชัย เนื้อหินแกะสลัก หน้าตัก ๔๐ นิ้ว สูง ๕๕ นิ้ว ชาวบ้านให้ชื่อว่า “หลวงพ่อศรีทอง” เชื่อกันว่าเป็นพระพุทธรูปศักดิ์สิทธิ์ เดิมอยู่ที่วัดหอไตร (ปัจจุบันเป็นที่ตั้งวิทยาลัยศิลปหัตถกรรมฯ) ซึ่งถูกทอดทิ้งไม่ได้รับการเหลียวแล ครั้น พ.ศ. ๒๕๑๕ พระครูวิจิตรกิจจาร์ภย์จึงได้ขออนุญาตต่อศึกษาธิการจังหวัดนครศรีธรรมราช เพื่อนำมาประดิษฐานไว้ ณ บริเวณหน้ามุขศาลาการเปรียญวัดมูมป้อม จนทุกวันนี้

เจ้าอาวาสวัดมูมป้อม เท่าที่สืบประวัติมาได้ในขณะนี้ประกอบด้วย

- รูปที่ ๑ พระอธิการแก้ว จันทสุวรรณโณ พ.ศ. ๒๔๗๔-๒๔๘๑
- รูปที่ ๒ พระครูนิโครธจรรยาบุญต (ม่วย) พ.ศ. ๒๔๘๑-๒๔๘๐
- รูปที่ ๓ พระใบฎีกาเจียน จันทโน พ.ศ. ๒๔๘๐-๒๔๘๕

รูปที่ ๔ พระครูวิจิตรกิจจารักษ์ (ชู) พ.ศ. ๒๔๕๕-๒๕๔๑

รูปที่ ๕ พระครูสิริรัตนวราภรณ์ (พิษณุ) พ.ศ. ๒๕๔๑-๒๕๔๓

รูปที่ ๖ พระศรีปริยัติบดี (เจือ) พ.ศ. ๒๕๔๓-ปัจจุบัน

วัดเพชรจริก

“วัดเพชรจริก” เป็นวัดธรรมยุติกนิกาย ตั้งอยู่ในท้องที่ตำบลในเมือง อำเภอเมือง จังหวัด นครศรีธรรมราช เป็นวัดขนาดกลาง ซึ่งปัจจุบันมี เนื้อที่ ๕๖ ไร่ ๑๕ ตารางวา ได้รับพระราช วิสุงคามสีมาเมื่อ พ.ศ. ๒๔๗๖

เหตุที่ได้ชื่อว่า “วัดเพชรจริก” มีข้อ สันนิษฐานว่า น่าจะตั้งตามชื่อนิกายพระพุทธ ศาสนาหมยานนิกายหนึ่ง คือ “วัชรยาน” นัก บวชในนิกายนี้มีชื่อเรียกอีกอย่างหนึ่งว่า “วัชริก” แปลว่า ผู้เที่ยวไปทุกหนแห่ง คำนี้เมื่อไทยนำมาใช้ ก็แผลงเป็น “เพชรจริก” ซึ่งเป็นคำที่ได้รับความนิยมสูงอยู่ระยะหนึ่ง เข้าใจว่าผู้สร้างวัดคงเจตนา เอาชื่อดังกล่าวมาตั้งเป็นชื่อวัดนี้ ชื่อสอดคล้องกับ หลักฐานในหนังสือ “บูรณธรรมยุติ” ที่ระบุว่าวัด นี้ชื่อ “วัดเพชรจเรก” ซึ่งคงเพี้ยนไปจากคำ “เพชรจริก”

ประวัติการสร้างไม่ปรากฏหลักฐานแน่ชัด ว่าสร้างมาสมัยใด แต่สันนิษฐานว่าสร้างในสมัย รัตนโกสินทร์ตอนต้น เพราะเมื่อพิจารณาจาก สถาปัตยกรรมการสร้างอุโบสถและซุ้มเสมาแล้ว คงร่วมสมัยกับวัดประดู่ กล่าวคือมีลักษณะเป็น แบบ “โบสถ์มหาอุด” หมายถึง มีประตูเข้าด้าน หน้าอุโบสถด้านเดียว ด้านหลังปิดเหมือนอย่าง อุโบสถวัดเขาขุนพนม สันนิษฐานว่าเจ้าพระยา

นครเป็นผู้สร้าง เพราะมีดอกบัวตราประจำเจ้าเมือง อยู่ที่บ้าน ต่อมาภายหลังตระกูล ณ นคร ซึ่งมี “ท่านกลาง” ได้ให้การอุปถัมภ์วัดนี้มาโดยตลอด

เมื่อ พ.ศ. ๒๓๕๔ พระบาทสมเด็จพระ นังเกล้าเจ้าอยู่หัวสวรรคต พระบาทสมเด็จพระจอมเกล้าเจ้าอยู่หัวได้เสด็จเถลิงถวัลราชสมบัติ นายแก้ว นายทหารชาวนคร ซึ่งมีอายุมากแล้วจึงขอพระราช- ทานกราบบังคมทูลลาอุปสมบท ณ วัดบวรนิเวศ วิหาร โดยมีสมเด็จพระสังฆราชเจ้า กรมพระยา ปวเรศวริยาลงกรณ์เป็นพระอุปัชฌาย์ ครั้น อุปสมบทแล้วได้ศึกษาเล่าเรียนอยู่ที่วัดบวรนิเวศ วิหารจนมีความรู้ทางธรรมพอสมควรแล้ว ได้ขอ อนุญาตเดินทางกลับมายังนครศรีธรรมราชเพื่อมา เผยแผ่พระพุทธศาสนาคณะธรรมยุติ พระบาท สมเด็จพระจอมเกล้าฯ จึงได้ฝากให้เจ้าพระยานคร ช่วยเป็นธุระในการจัดหาวัดให้จำพรรษา เมื่อไปถึง นครศรีธรรมราช เจ้าพระยานครจึงได้อาราธนาให้ เป็นเจ้าอาวาสวัดเพชรจริก ซึ่งขณะนั้นเมือง นครศรีธรรมราชยังไม่มีสงฆ์ฝ่ายธรรมยุติเลย พระ ภิษุแก้วจึงได้ชื่อว่าเป็นพระสงฆ์ฝ่ายธรรมยุติรูป แรกของเมืองนครศรีธรรมราช

จำเนียรกาลต่อมา เมื่อมีการขยายเมืองใน สมัยพระยาสุโขมัยวินิจเป็นเทศาภิบาลมณฑล นครศรีธรรมราช ได้ตัดถนนราชดำเนินผ่านวัด เพชรจริก ทำให้วัดเพชรจริกได้ถูกแบ่งออกเป็น สองวัด คือวัดเพชรจริกตะวันออกและวัดเพชรจริก วัดตะวันตก ต่อมาวัดเพชรจริกวัดตะวันออกได้ร้าง ลง กรมการศาสนาจึงเข้ามาดูแล และได้อนุญาต ให้หน่วยราชการเช่าสร้างที่ทำการ

ส่วนวัดเพชรจริกฝั่งตะวันตก ในราว พ.ศ. ๒๔๓๐ มีการสร้างอุโบสถและผูกพัทธสีมาเสร็จ แล้วท่านขรัวแก้วก็มรณภาพ พ.ศ. ๒๔๓๕ ภิกษุ ปาน(หรือท่านปาน) ซึ่งเป็นพระธรรมยุติได้เดินทางมาจากกรุงเทพฯ ก็ได้มาพักที่วัดเพชรจริก



ต่อมาพระภิกษุปานท่านนี้ก็ได้อพยพชาวบ้านมารวมกันบูรณะปฏิสังขรณ์วัดพระมหาธาตุวรมหาวิหารจนสำเร็จ และได้พระราชทานสมณศักดิ์เป็น พระครูเทพมนีศรีสุวรรณอุปถัมภ์บาล และจนกระทั่งลาสิกขาใน พ.ศ. ๒๔๔๓

ถัดจากนั้นจึงมีเจ้าอาวาสสืบต่อมาสี่ท่านคือ

๑. พระวินัยธร (นุ่น) พ.ศ. ๒๔๓๕-๒๔๕๘ ต่อมาไปครองวัดพระมหาธาตุวรมหาวิหาร
๒. พระวินัยธร (แดง) พ.ศ. ๒๔๕๘-๒๔๗๕ มรณภาพที่วัดเพชรจริก
๓. พระพุทธิสารเถร (ริน) พ.ศ. ๒๔๗๕ - ๒๕๓๗ มรณภาพที่วัดเพชรจริก
๔. พระครูวิเชียรธรรมรัตน์(มิลัด บุปฺผโก) พ.ศ. ๒๕๓๗ - ปัจจุบัน

วัดมัชฌิมภูมิ

“วัดมัชฌิมภูมิ” เป็นวัดมหานิกาย ตั้งอยู่ที่บ้านบางพุทรา ในท้องที่ตำบลบางจาก อำเภอเมือง จังหวัดนครศรีธรรมราช เป็นวัดขนาดกลาง ซึ่งปัจจุบันมีเนื้อที่ ๑๓ ไร่ ๓ งาน ๘๕ ตารางวา สร้างมาตั้งแต่ครั้งเริ่มตั้งเมืองนครศรีธรรมราช แต่ร้างไปกว่า ๖๐๐ ปี ได้รับพระราชทานวิสุงคามสีมา เมื่อ พ.ศ. ๒๕๑๑

แต่เดิมวัดนี้ชื่อว่า “วัดกำแพงโลก” ต่อมาได้เปลี่ยนเป็นชื่อ “วัดเกาะหัวบ้าน” เล่ากันว่าเหตุที่ได้ชื่อเช่นนี้ก็เพราะตั้งอยู่ริมกำแพงชั้นนอกของเมืองนครศรีธรรมราช กำแพงเมืองชั้นนอกของเมืองนครศรีธรรมราชเคยมีอยู่ที่มุมเมือง แต่ละมุนมีชื่อเรียกต่างกันดังนี้

๑. “กำแพงอม” อยู่ทางทิศเหนือคือบริเวณบ้านเกาะปัจจุบัน
๒. “กำแพงสูง” อยู่ทางทิศเหนือ คือบริเวณบ้านแพงสูงหรือแคสูง ตำบลท่าเรือปัจจุบัน
๓. “กำแพงเขา” อยู่ทางทิศตะวันตก คือบริเวณตำบลกำแพงเขาปัจจุบัน



๔. “กำแพงโลก” อยู่ทางทิศตะวันออก คือบริเวณบ้านกำแพงโลก ตำบลท่าไร่ปัจจุบัน

ครั้นต่อมาในราว พ.ศ. ๒๑๐๐ กำแพงทั้งสี่มุมเมืองได้ลดความสำคัญและความจำเป็นลง เพราะเจ้าเมืองนครศรีธรรมราชต่อมาได้หันไปสร้างกำแพงไว้บนหาดทรายแก้วแทนกำแพงสี่มุมเมืองโดยเฉพาะในช่วง พ.ศ. ๒๑๕๕-๒๒๐๓ คือในสมัยสมเด็จพระนารายณ์มหาราช ไทยติดต่อกับฝรั่งเศสมากขึ้น สมเด็จพระนารายณ์มหาราชจึงส่งวิศวกรและช่างชาวฝรั่งเศสมาสร้างกำแพงเมืองและป้อมปราการแบบเชต์โต (Chateau) ไว้หลายเมือง เช่น เมืองธนบุรี เมืองสงขลา เมืองปัตตานี เมืองพิมาย เมืองเพชรบูรณ์ เมืองน่าน เมืองลพบุรี และเมืองนครศรีธรรมราช เป็นต้น

เมื่อกำแพงทั้งสี่มุมเมืองลดความสำคัญและความจำเป็นลง จึงขาดผู้ดูแลเอาใจใส่ ในที่สุดก็พังทลายลงด้วยกาลเวลา และการถูกผู้คนบุกรุก เพื่อเอาอิฐกำแพงไปใช้ประโยชน์ เฉพาะที่บ้านกำแพงโลกซึ่งครั้งหนึ่งเคยมีกำแพงเมือง ก็มีพุทธบริษัท

ไปทำการหักล้างลงพังและสร้างวัดขึ้นเรียกว่า “วัดกำแพงโลก” ต่อมาได้เปลี่ยนเป็น “วัดมัทนิมภูมิ” แต่ชาวบ้านส่วนใหญ่ยังเรียกว่า “วัดเกาะหัวบ้าน” ตามสภาพภูมิประเทศของท้องถิ่นในปัจจุบัน

โบราณสถานหรือสิ่งก่อสร้างอันเป็นศาสนสถานในวัดนี้ ได้แก่ รูปปั้นสมภารพรหม ซึ่งเล่าลือกันว่ามือภินิหารแก่ผู้ที่เคารพนับถือในละแวกนี้

เจ้าอาวาสวัดนี้เท่าที่สืบค้นประวัติในขณะนี้ประกอบด้วย

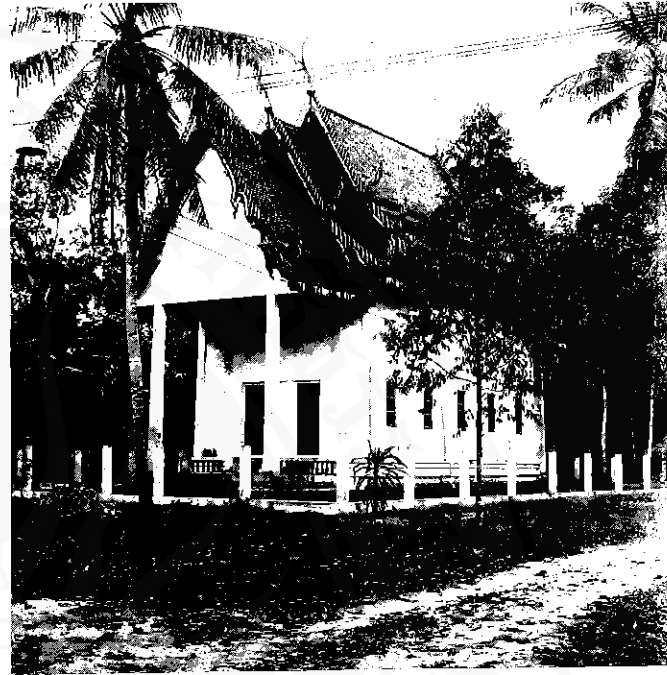
๑. พระปลัดจตุล ดิสุสโร พ.ศ. ๒๕๐๒-๒๕๑๑
๒. พระม่น ถาวรธมฺโม พ.ศ. ๒๕๑๑-๒๕๑๕
๓. พระเด็ก ชิตเปโม พ.ศ. ๒๕๒๒-๒๕๓๘
๔. พระครูพัฒนกิจโกศล พ.ศ. ๒๕๓๕-๒๕๔๕

วัดหญ้า

“วัดหญ้า” เป็นวัดมหานิกาย ตั้งอยู่หมู่ที่ ๒ ตำบลนาทราย อำเภอเมือง จังหวัดนครศรีธรรมราช เป็นวัดขนาดกลาง ซึ่งปัจจุบันมีเนื้อที่ ๕๐ ไร่ ๓ งาน ไม่สามารถระบุชัดได้ว่าสร้างเมื่อใด แต่สันนิษฐานว่าสร้างในสมัยเจ้าพระยาสุธรรมมนตรี (หนูพร้อม) คือราว พ.ศ. ๒๔๕๐ แต่เพิ่งได้รับพระราชทานวิสุงคามสีมาเมื่อมิถุนายน ๒๕๓๓

เหตุที่ได้ชื่อว่า “วัดหญ้า” ก็เพราะเป็นวัดที่ตั้งอยู่ในที่ดอน ซึ่งมีหญ้าขึ้นสูง ในสมัยโบราณก่อนหน้าจะสร้างวัด พื้นที่บริเวณตำบลนาทราย โดยเฉพาะในหมู่ที่ ๒ มักเป็นดินทราย ดินไม่ส่วนใหญ่มักเป็นไม้พุ่มกลาง ไม่ค่อยจะมีไม้ใหญ่ เฉพาะที่ตั้งวัดนี้เป็นคอนทราย มีหญ้าขึ้นคลุมดินเป็นบริเวณกว้าง พุทธศาสนิกชนเห็นว่าเป็นที่ราบอันเหมาะแก่การสร้างวัด จึงได้สร้างวัดขึ้นที่นี่เรียกขานกันต่อมาว่า “วัดหญ้า”

ประวัติความเป็นมาของวัดนี้ไม่สู้จะชัดเจนนัก มีเฉพาะแต่เรื่องเล่าสืบกันมาว่า เมื่อราว พ.ศ. ๒๔๕๐ มีเจ้านายฝ่ายเหนือสองคน มีฐานันดรศักดิ์เป็นเจ้าจอมมารดาทั้งสองคน ได้เดินทางเพื่อนำทรัพย์สินมาบูรณะพระบรมธาตุเจดีย์โดยทางเรือมาขึ้นเรือที่ทะเลชายขาว (ซึ่งอยู่ติดกับท่าอากาศยานนครศรีธรรมราชปัจจุบันนี้) แล้วเดินเข้าตัวเมืองนครศรีธรรมราช แต่เมื่อรู้ว่าพระบรมธาตุเจดีย์ได้รับการบูรณะเสร็จแล้ว จึงตัดสินใจเอาทรัพย์สินที่นำมาบูรณะวัดขึ้นริมฝั่งคลองขุนน้ำทำจิว ซึ่งอยู่ริมทางเดินนั้น ทั้งสองเห็นว่ามีวัดตั้งอยู่สองวัด วัดหนึ่งชาวบ้านเรียก “วัดจอมหลาน” (ซึ่งเป็นที่ตั้งโรงเรียนเมืองนครศรีธรรมราชปัจจุบัน) ส่วนอีกวัดหนึ่ง อยู่ทางทิศใต้เรียกว่า “วัดจอมย่า”



เจ้าจอมมารดาทั้งสองได้พิจารณาเห็นว่า “วัดจอมย่า” มีสภาพเป็นที่ราบซึ่งน่าจะบูรณะเป็นวัดที่บริบูรณ์ได้ในอนาคต จึงได้นำทรัพย์สินที่ทั้งสองตั้งใจจะบูรณะพระบรมธาตุเจดีย์ ไปแลกเปลี่ยนเป็นเงินทอง แล้วนำมาใช้บูรณะวัดจอมย่าให้เป็นวัดสมบูรณ์ดังเดิม เสร็จแล้วทั้งสองก็เดินทางกลับไปด้วยความอึดเอิบในเนือนาบุญที่ได้กระทำ

พุทธศาสนิกชนละแวกตำบลนาทรายได้เห็นศรัทธาปสาทะของเจ้าจอมมารดาทั้งสอง จึงได้นิมนต์พระสงฆ์มาจำพรรษาเพื่อพัฒนาวัดสืบมา และได้เรียกชื่อวัดนี้เพี้ยนเป็น “วัดหญ้า” สืบมาจนถึงปัจจุบัน ส่วน “วัดจอมหลาน” หรือ “วัดจอมหลาน” ไม่มีผู้ใดมาบูรณะหรือพัฒนา จึงกลายเป็นวัดร้างมาหลายสิบปี จนกระทั่งกรมสามัญศึกษามีดำริจะจัดตั้งโรงเรียนมัธยมขึ้นในท้องที่ตำบลนาทรายจึงได้ขอใช้ที่ดินวัดจอมหลานต่อกรมการศาสนาเพื่อจัดตั้งโรงเรียน คือโรงเรียนเมืองนครศรีธรรมราชในปัจจุบัน