

ฤดูกาลของภาคใต้

อุดม นิปรียาย

ในเนื้อหาวิชาภูมิศาสตร์ที่สอนกันอยู่ในระดับชั้นประถมศึกษาและมัธยมศึกษา ซึ่งนับตั้งแต่หลักสูตรที่เขียนขึ้นตามแผนการศึกษาชาติ พ.ศ. ๒๕๐๓ มาจนกระทั่งเปลี่ยนแปลง มาเป็นหลักสูตรในปัจจุบัน การสอนวิชาภูมิศาสตร์ได้รับการปรับปรุงเปลี่ยนแปลงเนื้อหาไป จากเดิมมากขึ้น กล่าวคือเนื้อหาวิชาภูมิศาสตร์ที่เขียนขึ้นในสมัยก่อนมักจะใช้เกณฑ์ต่างๆ ที่ยึด ถือภาคกลางเป็นหลัก หรืออาจกล่าวได้ว่ามองปัญหาหรือเขียนเนื้อหาวิชาจากส่วนกลางไปหา ส่วนภูมิภาค โดยให้ส่วนภูมิภาคยึดถือเกณฑ์หรือเนื้อหาอื่นๆ เหมือนกับส่วนกลาง ครูที่สอน ไม่มีอำนาจใดที่จะไปเปลี่ยนแปลงตามความเหมาะสมได้ ทั้งนี้เพราะระบบการบริหารการศึกษา ของไทยรวมอำนาจไว้ในศูนย์กลางทั้งหมด

ในทฤษฎีการเรียนรู้การสอนเรามักจะพูดกันเสมอมาว่า จะต้องสอนให้เด็กมีความ รู้ที่ถูกต้องเหมาะสมกับสิ่งแวดล้อมของเด็กเอง ความหมายเช่นนี้อาจกล่าวได้ว่า การสอนที่ดี จะต้องให้เด็กมีความคิดรวบยอดที่ถูกต้องนั่นเอง แต่ความคิดรวบยอดของเด็กที่จะทำให้ความรู้ที่ ถูกต้องตามความเหมาะสมกับสิ่งแวดล้อมของเด็กเองนั้น เนื้อหาวิชาและหลักสูตรไม่ได้เอื้อ อำนวยตามหลักและทฤษฎีเหล่านั้น เนื้อหาวิชาและหลักสูตรได้กำหนดไว้อย่างตายตัวที่จะให้ เด็กได้เรียนรู้มีความคิดรวบยอดที่ใกล้ชิดของเด็กเองมาโดยตลอด ซึ่งไม่มีความเหมาะสมกับ ท้องถิ่นของเด็กเลย การเรียนการสอนในวิชาภูมิศาสตร์ของเด็กจึงมีความคิดรวบยอดที่ไม่ถูก ต้องตามความเป็นจริงในชีวิตประจำวัน พูดกันง่าย ๆ ก็คือเด็กได้รับความรวบยอดที่ผิดไป โดยเฉพาะสิ่งที่กล่าวในที่นี้ก็คือ “ฤดู”

ในหลักสูตรปัจจุบันได้เปลี่ยนแปลงไปกว่าเดิม นั่นคือเนื้อหาวิชาภูมิศาสตร์ได้ขยายขอบข่ายกฎเกณฑ์ต่างๆ ให้ครอบคลุมถึงสภาพในท้องถิ่นหรือภาคต่างๆ ในประเทศไทยมากยิ่งขึ้น มีข้อมูลและตัวเลขที่แสดงให้ชัดเจนมากขึ้นกว่าเดิม มีการเปรียบเทียบกันระหว่างภูมิภาคส่วนอื่นของประเทศแทนที่จะแสดงแต่ของส่วนกลางมากขึ้น ทั้งนี้ย่อมแสดงให้เห็นว่าการศึกษาของเราได้มองเห็นความสำคัญของท้องถิ่นมากขึ้นกว่าเดิม แต่ในขณะเดียวกัน ตำราภูมิศาสตร์ที่ใช้กันอยู่ในระดับประถมและมัธยม ก็ไม่สามารถที่จะรวบรวมรายละเอียดของแต่ละท้องถิ่นไว้ได้หมด กล่าวคือไม่สามารถจะเขียนหนังสือให้เป็นเล่มใหญ่เล่มเดียวแล้วไปส่งทั่วประเทศ ซึ่งแน่นอนราคาก็ต้องสูงตามไปด้วย ทำให้อำนาจในการซื้อตำราเรียนของประชาชนลดลงด้วย จึงเป็นหน้าที่ที่จำเป็นอย่างยิ่งของครูผู้สอนวิชาภูมิศาสตร์หรือสังคมศึกษา ควรที่จะศึกษาข้อมูลในท้องถิ่นเพิ่มเติม ตามความเหมาะสมต่อการเรียนการสอน

เรื่องฤดูกาลของภาคใต้ก็เป็นเรื่องหนึ่งที่มีความสำคัญต่อการเรียนการสอนของเด็กที่จะทำให้เกิดความคิดรวบยอดที่ถูกต้อง สิ่งที่เราคควรมาพิจารณาในเรื่องฤดูนั้นก็คือปริมาณน้ำฝนตลอดปีของภาคใต้ ความคิดรวบยอดเดิมเรื่องฤดูในประเทศไทยนั้นมีอยู่ ๓ ฤดู คือ ฤดูร้อน ฤดูฝน และฤดูหนาว แต่ในภาคใต้จะมีเพียงสองฤดูเท่านั้น คือฤดูฝน และฤดูร้อน (ฤดูละครึ่งปี) ซึ่งในฤดูร้อนนั้นก็มีฝนตกบ้างประปราย จึงทำให้ภาคใต้มีฝนตกเกือบตลอดปี ทั้งนี้สืบเนื่องมาจากลักษณะภูมิประเทศของภาคใต้ที่เป็นแหลมยื่นออกมา มีชายฝั่งทะเลทั้งสองด้าน ทำให้มีฝนตกได้ตลอดปี ภายใต้อิทธิพลของลมมรสุมทั้งสองด้าน คือ ลมมรสุมตะวันตกเฉียงใต้ และลมมรสุมตะวันออกเฉียงเหนือ ที่พัดผ่านเอาไอน้ำในทะเลรวมตัวกันจนเป็นเมฆตกลงมาเป็นฝน

แต่อย่างไรก็ตาม ความแตกต่างในเรื่องฤดูภาคใต้เองก็ยังมีผิดแผกกันไปอีกมาก ซึ่งความแตกต่างนั้นขึ้นอยู่กับองค์ประกอบทางภูมิประเทศเป็นสำคัญ และมักมีผลทำให้ท้องถิ่นต่างอำเภอในจังหวัดเดียวกัน มีฤดูฝนแตกต่างกัน มีผลกระทบสืบเนื่องต่อระยะเวลาของฤดูเพาะปลูกและเก็บเกี่ยวพืชผลธัญญาหาร ในที่นี้โปรดดูตารางแสดงปริมาณน้ำฝนช่วงระยะเวลาของปี ๒๕๐๕-๒๕๑๘ ที่แยกให้เห็นปริมาณน้ำฝนของชายฝั่งทะเลตะวันออกกับชายฝั่งทะเลตะวันตก จากตารางทั้งสองก็จะเห็นได้ว่า ฤดูฝนของฝั่งตะวันตกจะตรงกันกับภาคกลาง คือฝนจะตกในเดือนพฤษภาคม โดยเฉพาะตอนปลายเดือนพฤศจิกายนฝนจะตกน้อย

ทางฝั่งตะวันออกฝนตกบ้างในเดือนกันยายน และเริ่มตกหนักตั้งแต่เดือนตุลาคมไปจนถึงเดือนมกราคม โดยเฉพาะเดือนมกราคมปี ๒๕๑๘ ฝนตกมากจนกระทั่งเกิดน้ำท่วมครั้งใหญ่ในนครศรีธรรมราช และรวมถึงจังหวัดอื่น ๆ ทางภาคใต้ฝั่งตะวันออก (จนทำให้เกิดคดีเผาจวนผู้ว่าราชการจังหวัดนครศรีธรรมราช ซึ่งได้ตัดสินคดีไปเรียบร้อยแล้ว เมื่อวันที่ ๕ มกราคม ๒๕๒๔ ที่ผ่านมา)

ตารางทั้งสองย่อมน่าสนใจอย่างหนึ่งว่า ภาคใต้มีฝนตกตลอดปีโดยเฉลี่ย แต่ในบางท้องที่ที่ไม่มีเครื่องมือวัดน้ำฝน ทำให้เราไม่สามารถจะแสดงตัวเลขได้ นอกจากใช้วิธีสังเกต กล่าวคือในเขต อำเภอทุ่งสง ทุ่งใหญ่ นาบอน จวง และอำเภอพิปูนของจังหวัดนครศรีธรรมราช (ขอกล่าวเฉพาะนครศรีธรรมราช เพื่อการศึกษาเปรียบเทียบ) ช่วงระยะเวลาของฝนจะต่างไปกับเขตอำเภออื่น ๆ ในจังหวัดนครศรีธรรมราช ทั้งนี้เพราะองค์ประกอบจากเทือกเขานครศรีธรรมราชที่ขวางกั้นอยู่ จึงทำให้การบักดำหรือผลผลิตทางการเกษตร ไม่มีส่วนคล้ายคลึงกับเขตชายฝั่งตะวันตก เพราะฤดูฝนในเขตดังกล่าวจะเริ่มต้นในเดือนมิถุนายนจึงใกล้เคียงกันกับฝั่งตะวันตกดังที่กล่าวมาแล้ว นอกจากนี้ความแตกต่างในส่วนรายละเอียดของแต่ละอำเภอแต่ละท้องถื่นตามที่ยกตัวอย่างหรือข้อสังเกตมาแล้วนั้น ถือได้ว่าเป็นหน้าที่ของครูผู้สอนวิชาภูมิศาสตร์ในท้องถิ่นเป็นผู้ศึกษาในรายละเอียด เพื่อนำไปสอนเด็กของตนให้มีความรู้เรื่องท้องถิ่นได้ถูกต้องต่อไป

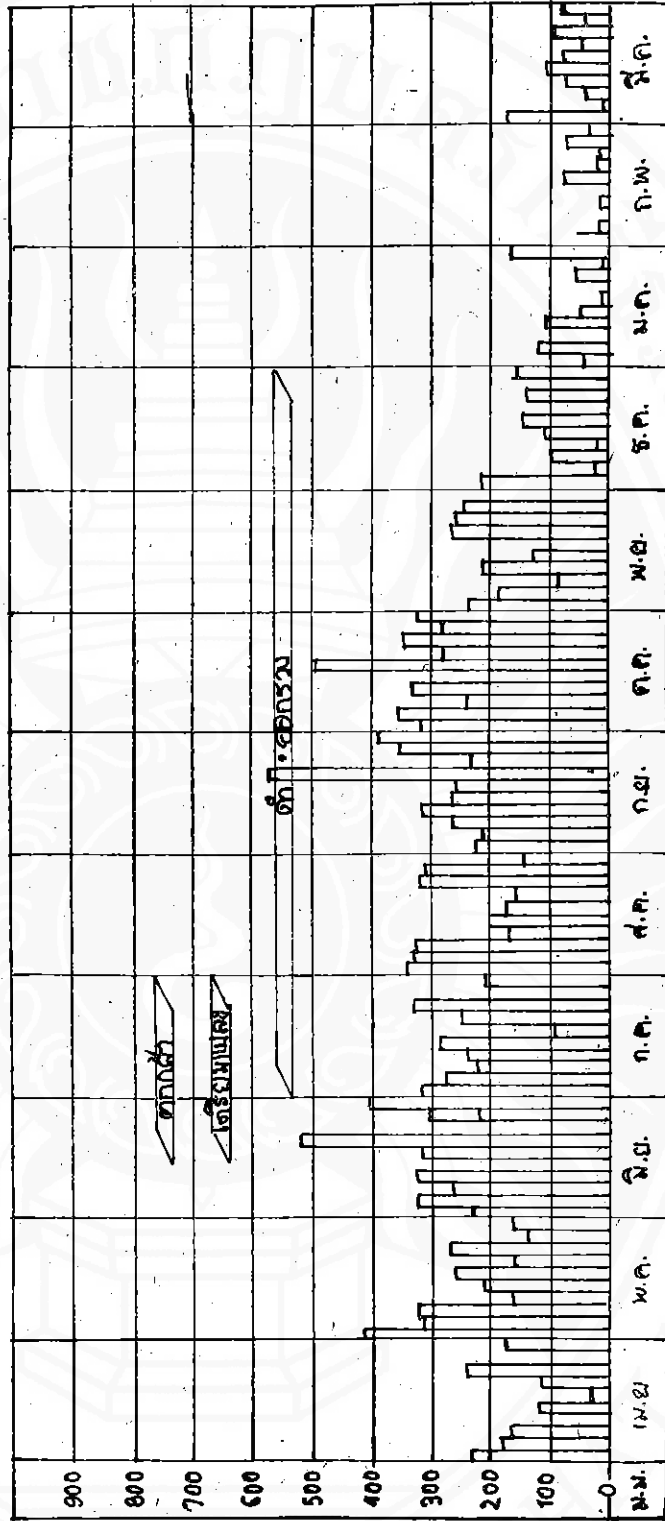
นอกจากการให้ความรู้ความเข้าใจในสิ่งที่ถูกต้องแล้ว ก็ยังต้องให้ความรู้ที่เด็กนำไปใช้ในการศึกษาเปรียบเทียบเพื่อการแก้ปัญหาชีวิตประจำวันได้ มิใช่แต่จะสอนให้จำแต่อย่างเดียวว่าประเทศไทยมี ๓ ฤดู และเริ่มตั้งแต่เมื่อไร อย่างนี้เป็นต้น ดังจะเห็นได้ว่าชาวภาคกลางเดินทางลงมาทางตอนใต้ เพื่อหนีความหนาวในเดือนธันวาคมโดยมาเที่ยวสงขลา แต่แล้วก็ต้องผิดหวังเพราะต้องไปเจอฝนตกอย่างหนัก ถ้าจะให้สบายก็ต้องไปทางชายฝั่งตะวันตกซึ่งฝนตกน้อย ทำนองเดียวกันถ้าอยากหนีฝนและสภาพน้ำท่วมกรุงเทพฯ ก็ต้องเดินทางมาเที่ยวในจังหวัดชายฝั่งตะวันออก จึงจะได้ความสนุกตามที่ต้องการ สิ่งเหล่านี้ถ้าจะสามารถแก้ปัญหาอย่างดีได้ ก็จำเป็นที่จะต้องให้ความคิดรวบยอดในเรื่องฤดูกาลของแต่ละท้องถื่นให้ถูกต้อง ซึ่งสามารถนำความแตกต่างเหล่านี้ไปใช้ในชีวิตประจำวันได้

นอกจากการสอนวิชาภูมิศาสตร์โดยตรงแล้ว ในเรื่องฤดูนี้ดูเหมือนยังมีความสำคัญต่อการเรียนการสอนวิชาอื่นในส่วนที่มีความสัมพันธ์ในเนื้อหา ผู้เขียนเคยไปนิเทศ

นักศึกษาฝึกสอน ซึ่งกำลังสอนเรื่องวันเข้าพรรษาอยู่พอดี นักศึกษาผู้นั้นได้บรรยายให้นักเรียนฟังพอสรุปสั้น ๆ ว่า วันเข้าพรรษาดตรงกับเดือน ๘ ซึ่งเป็นฤดูฝน พระภิกษุสามเณรที่ภิกษาจารย์อยู่นั้นอาจเดินไปเหยียบย่ำพืชพันธุ์ธัญญาหารของประชาชนเสียหาย จึงเห็นสมควรให้มีการเข้าพรรษา นักศึกษาฝึกสอนผู้นั้นเห็นว่าเดือน ๘ ตรงกับเดือนมิถุนายน ซึ่งก็เป็นฤดูฝนของเรา ผู้เขียนได้ชี้แจงให้นักศึกษาผู้นั้นเปลี่ยนความเข้าใจเสียใหม่ โดยให้บอกเด็กกว่าเป็นฤดูฝนในประเทศอินเดีย ไม่ใช่ฤดูฝนของบ้านเรา ถ้าไม่เช่นนั้นจะทำให้ความเข้าใจของเด็กมีความขัดแย้งกันกับข้อเท็จจริงจากสิ่งแวดล้อม ดังนั้นความคิดรวบยอดในเรื่องฤดู โดยเฉพาะฤดูฝนควรที่ครูผู้สอนในเรื่องนี้ต้องคำนึงถึงเป็นสิ่งสำคัญ ในการให้ความรู้ความเข้าใจที่ถูกต้องตามสภาพของท้องถิ่น

บทความที่เสนอมานี้ อาจถือได้ว่าเป็นองค์ประกอบหนึ่งที่ผู้สอนวิชาภูมิศาสตร์และวิชาอื่น ๆ ที่มีเนื้อหาสัมพันธ์กับวิชาภูมิศาสตร์ โดยเฉพาะการศึกษาค้นคว้าภูมิศาสตร์ท้องถิ่น ควรนำมาพิจารณาคำย เมื่อการเรียนการสอนวิชาภูมิศาสตร์ได้เปลี่ยนแนวความคิดไปจากเดิม โดยเน้นความสำคัญของลักษณะท้องถิ่นนั้น ครูผู้สอนก็ไม่ควรที่จะยึดถือเอาเนื้อหาในตำราเรียนหรือแบบเรียนที่เขียนเป็นกลาง ๆ โดยยึดพื้นที่ภูมิภาคของภาคกลางเป็นหลัก แต่ควรที่จะนำเอาแต่เพียงข้อขยายของเนื้อหาวิชานั้นมาหารายละเอียดและข้อเท็จจริงจากท้องถิ่นอีกทีหนึ่ง ก็จะทำให้การเรียนการสอนวิชาภูมิศาสตร์ท้องถิ่นเป็นไปได้โดยสมบูรณ์ยิ่งขึ้น อย่างไรก็ตาม การสัมมนาอาจารย์ผู้สอนวิชาภูมิศาสตร์ของวิทยาลัยครูทั่วประเทศในครั้งนี้ ผู้ที่เข้าร่วมสัมมนาก็จะได้รับความรู้ความเข้าใจในวิธีการศึกษาหาข้อมูลของภูมิศาสตร์ท้องถิ่นได้เป็นอย่างดี และจะมีผลทำให้การศึกษภูมิศาสตร์ได้ขยายตัวออกไปกว้างขวาง ความสำคัญของวิชาภูมิศาสตร์ที่มีต่อชีวิตประจำวันของเด็กนักเรียนมีมากกว่าที่จะเรียนโดยท่องจำเนื้อหาเพื่อสอนให้ ได้แต่เพียงอย่างเดียว ความแตกต่างในเนื้อหาของภูมิศาสตร์ก็ย่อมแตกต่างกันไปในแต่ละท้องถิ่น ซึ่งมีสภาพทางทรัพยากร ประชากร ภูมิประเทศ และฤดูกาลต่างกัน

สภาพฝนประจำวัน ระหว่าง พ.ศ. ๒๕๐๕-๒๕๐๗



สภาพฝนต่งระหว่ง พ.ศ. ๒๕๐๕-๒๕๑๗

