

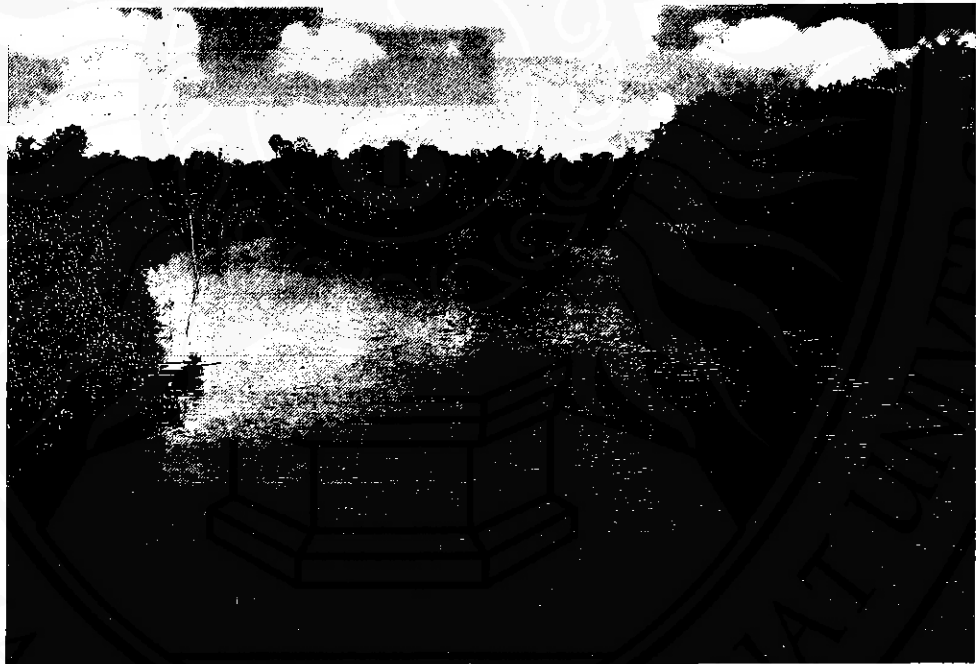
## การขุดค้นทางโบราณคดี บริเวณเมืองโบราณนครศรีธรรมราช

ปรีชา นุ่นสุข

### บทนำ

นานมาแล้วที่ได้ปรากฏปัญหาสำคัญประการหนึ่งที่ค้างคาใจสำหรับนักโบราณคดีที่ศึกษาเกี่ยวกับ "นครศรีธรรมราช" มาโดยตลอด ทั้งนักโบราณคดีไทยและนักโบราณคดีต่างชาติ คือ ประเด็นปัญหาที่เกี่ยวกับวัฒนธรรมการตั้งถิ่นฐานในบริเวณเมืองโบราณนครศรีธรรมราช ณหาดทรายแก้ว ในเขตเทศบาลนครศรีธรรมราช อำเภอเมือง จังหวัดนครศรีธรรมราช

ประเด็นปัญหาที่สำคัญได้เกิดขึ้นตรงที่ว่า ตัวเมืองโบราณแห่งนี้มีโบราณวัตถุที่มีอายุเก่าแก่มากในขณะที่ไม่มีโบราณสถานแห่งใดที่มีอายุเก่าแก่ร่วมสมัยกันกับโบราณวัตถุเหล่านั้น ได้ต่อประเด็นปัญหาดังกล่าวนี้นักโบราณคดีหลายท่านจึงได้หาทางออกอย่างง่าย ๆ และเป็นไปได้ดีที่สุดว่า ได้เคยมีการเคลื่อนย้ายโบราณวัตถุที่มีอายุเก่าแก่มากๆ เป็นจำนวนมากเหล่านั้น จากแหล่งโบราณคดีแห่งอื่นๆ เข้ามายังเมืองโบราณแห่งนี้



คลองท่าเรือ ไหลผ่านชุมชนบ้านท่าเรือก่อนจะลงสู่ทะเลที่อ่าวนคร  
ตะนาวนี้เคยขุดพบภาชนะดินเผาของจีนในสมัยราชวงศ์ซ้องและราชวงศ์ถังจำนวนมาก

### หลักฐานเอกสาร

เอกสารโบราณในท้องถิ่นเป็นจำนวนมากที่เรียกว่า "หนังสือบุด" ได้กล่าวถึงเกี่ยวกับการตั้งถิ่นฐานที่หาดทรายแก้วเอาไว้ โดยเฉพาะเอกสารโบราณที่เรียกกันว่า "ตำนานเมืองนครศรีธรรมราช" ตลอดจนเอกสารโบราณที่มีชื่อเสียงอีก ๒ รายการ คือ "ตำนานพระธาตุเมืองนครศรีธรรมราช" ตลอดจนเอกสารโบราณที่มีชื่อเสียงอีก ๒ รายการ คือ "ตำนานพระธาตุเมืองนครศรีธรรมราช" และ "พระนิพนพานโลตร" ซึ่งล้วนแล้วแต่เป็นเอกสารโบราณที่ได้มีการนำมาตีพิมพ์เผยแพร่แล้วทั้งสิ้น รวมทั้งบางรายการก็ตีพิมพ์หลายสำนวน โดยเฉพาะ "พระนิพนพานโลตร" ที่ศูนย์วัฒนธรรมภาคใต้ สถาบันราชภัฏนครศรีธรรมราช (วิทยาลัยครูนครศรีธรรมราช) ได้จัดพิมพ์ขึ้นตามโครงการที่ได้รับการสนับสนุนจากมูลนิธิโดยตำแหน่งประเทศญี่ปุ่นนั้น ได้ตีพิมพ์เผยแพร่ไปแล้วถึง ๔ สำนวน

เอกสารโบราณเหล่านี้มักจะกล่าวไว้ตรงกันหรือใกล้เคียงกันว่า ณ หาดทรายแก้ว (หาดทรายแล้วชเลรอบ หรือหาดทรายแก้วทะเลรอบ) แห่งนี้ ครั้งหนึ่งพระนางเหมษมาลา (เหมษชالا) และเจ้าชายธนกุมาร (ทันตกุมาร) ได้อัญเชิญพระทันตธาตุของพระสัมมาสัมพุทธเจ้ามาฝังไว้ ในขณะที่อัญเชิญจากอินเดียไปยังลังกา แต่บังเกิดพายุ เรือแตกทั้งสองพระองค์จึงมาขึ้นฝั่งที่หาดทรายแก้ว แล้วได้ฝังพระทันตธาตุไว้ในที่นี้ก่อนที่จะอัญเชิญต่อไปยังลังกา เพื่อนำไปถวายพระเจ้าแผ่นดินของลังกา ซึ่งในเวลานั้น คือ พระเจ้าทศคามพระมุนี พระเจ้าแผ่นดินแห่งลังกาทรงทราบข่าวในราวศักราช ๗๐๐ เศษ พระเจ้าศรีธรรมมาโคกราชแห่งหาดทรายแก้ว จะทรงแจกพระบรมสารีริกธาตุ จึงให้อัญเชิญพระบรมสารีริกธาตุจากบาดาลไปฝังไว้แล้วให้ก่อเป็น "ตึก" ครอบไว้ จนกระทั่งในที่สุด "เมื่อศักราชได้ ๑๐๙๘ ปี พระยาศรีธรรมมาโคกราชก็สร้างการลง ณ หาดทรายชเลรอบ เป็นเมืองนครศรีธรรมราชมหานคร แล้วสั่งให้ทำอิฐทำปูนก่อพระธาตุครั้งนั้น"

จากเอกสารโบราณที่ได้นำกล่าวเพียงบางส่วนนี้ จะเห็นได้ว่าเอกสารโบราณได้กล่าวถึงการตั้งถิ่นฐานในระยะเริ่มแรกของเมืองโบราณนครศรีธรรมราช ณ หาดทรายแก้วไว้อย่างชัดเจน รวมทั้งมักจะเชื่อกันว่า พระยาศรีธรรมมาโคกราชได้สร้างเมืองแห่งนี้ขึ้นในปี พ.ศ. ๑๐๙๘

อย่างไรก็ตาม ยังมีเอกสารโบราณของต่างชาติและจารึกอีกจำนวนไม่น้อยที่มีอายุใกล้เคียงกันนี้ คือ ก่อนหรือหลังจากนี้ในช่วงระยะเวลาราว ๑๐๐-๒๐๐ ปี ได้เริ่มกล่าวถึง "ตามพรลิงค์" (Tambraalinga หรือที่ทราบกันในระยะต่อมาว่า คือ นครศรีธรรมราช) ไว้เป็นจำนวนมาก แต่ไม่ได้เจาะจงว่าหมายถึงเมืองโบราณ ณ หาดทรายแก้วหรือว่าสถานที่บริเวณอื่นใด

แต่จากเอกสารโบราณที่กล่าวมาในตอนต้นนั้น ได้แสดงให้เห็นได้อย่างแน่ชัดว่าเอกสารดังกล่าวได้ชี้ให้เห็นว่ามีเมืองอยู่ที่หาดทรายแก้วในช่วงระยะเวลาดังกล่าวนั้น หรืออีกนัยหนึ่งได้แสดงให้เห็นว่าอย่างน้อยก็ในช่วงระยะเวลาดังกล่าวนั้นที่ได้มีการเข้ามาตั้งถิ่นฐานในบริเวณหาดทรายแก้วแห่งนี้แล้ว

### โบราณวัตถุ

ในบริเวณเมืองโบราณนครศรีธรรมราชแม้จะไม่เคยปรากฏรายงานการค้นพบโบราณวัตถุของมนุษย์ในสมัยก่อนประวัติศาสตร์ก็ตาม แต่ในบริเวณใกล้เคียงก็เคยปรากฏรายงานการค้นพบดังกล่าว เช่น การค้นพบกลองมะโหระทึก สำริด ในวัฒนธรรมดองซอน และเครื่องมือเหล็กคล้ายกันกับที่ค้นพบในมาเลเซีย ที่บ้านเกตุกาย ในตำบลท่าเรือ เป็นต้น

ครั้นในช่วงระยะเวลาที่เป็นสมัยกึ่งประวัติศาสตร์ คือ ในราวพุทธศตวรรษที่ ๙-๑๐ ได้มีการค้นพบประติมากรรมรูปเคารพรุ่นแรกของประเทศไทย และเอเชียตะวันออกเฉียงใต้ จำนวน ๒ องค์ คือ เทวรูปพระวิษณุ ซึ่งเป็นเทพเจ้าสูงสุดในศาสนาพราหมณ์ ลัทธิไวษณพนิกาย โดยค้นพบที่หอพระนารายณ์ บริเวณใกล้เคียงกับตลาดท่าม้า และที่วัดพระพรหม ตำบล

นาศาร แห่งละ ๑ องค์ และบางส่วนของศิวลึงค์ ซึ่ง เป็นสัญลักษณ์แทนองค์พระศิวะเทพเจ้าสูงสุดในศาสนา พราหมณ์ ลัทธิไศวนิกาย โดยค้นพบที่หอพระอิศวร ซึ่งตั้งอยู่ตรงกันข้ามของถนนราชดำเนินกับหอพระ นารายณ์ที่ได้กล่าวมา

ส่วนโบราณวัตถุในสมัยประวัติศาสตร์ คือ ตั้งแต่ พุทธศตวรรษที่ ๑๑ เป็นต้นมาได้มีการค้นพบเป็น จำนวนมากในบริเวณเมืองโบราณแห่งนี้ โดยเฉพาะ รูปเคารพในศาสนาพราหมณ์ที่สลักด้วยศิลาที่มีอายุอยู่ใน ราวพุทธศตวรรษที่ ๑๑-๑๔ ที่ค้นพบที่หอพระอิศวร หอพระนารายณ์ และฐานพระสยาม ในบริเวณใกล้เคียง กันกับตลาดท่าม้าที่ได้กล่าวมา

นอกจากนี้ ยังมีโบราณวัตถุที่มีความสำคัญยิ่ง อีกประเภทหนึ่งที่มีอายุในช่วงระยะเวลาดังกล่าวที่ได้มี การค้นพบในบริเวณเมืองโบราณแห่งนี้ และได้มี การค้นพบเป็นจำนวนมาก คือ ศิลาจารึก ซึ่งล้วนแล้ว แต่เป็นศิลาจารึกที่มีความสำคัญทั้งสิ้น อาทิ

๑) ศิลาจารึกหลักที่ ๒๓ ค้นพบที่วัดเสมาเมือง ซึ่งคู่แฝดกับวัดเสมาชัย สลักด้วยอักษรอินเดียกลาย ภาษาสันสกฤต สลักเมื่อ พ.ศ.๑๓๑๘

๒) ศิลาจารึกหลักที่ ๒๗ ค้นพบที่วัดมเหยงคณ์ สลักด้วยอักษรปัลลวะ ภาษาสันสกฤต สลักขึ้นในราว พุทธศตวรรษที่ ๑๒-๑๔

๓) ศิลาจารึกหลักที่ ๒๘ ค้นพบที่วัดพระมหา ธาตุมหาวิหาร สลักด้วยอักษรปัลลวะ ภาษาสันสกฤต สลักขึ้นในราวพุทธศตวรรษที่ ๑๑

๔) ศิลาจารึกหลักที่ ๒๙ ค้นพบที่วัดพระมหา ธาตุมหาวิหาร สลักด้วยอักษรทมิฬภาษาทมิฬ สลัก ขึ้นในราวพุทธศตวรรษที่ ๑๕-๑๖

## โบราณสถาน

เมื่อพิจารณาในส่วนของโบราณสถาน ปรากฏว่า ในเมืองโบราณแห่งนี้ยังคงมีโบราณสถานรุ่นเก่าที่ยัง คงมีสภาพให้ใช้ศึกษาได้แต่เพียงเล็กน้อยหรือแทบจะ

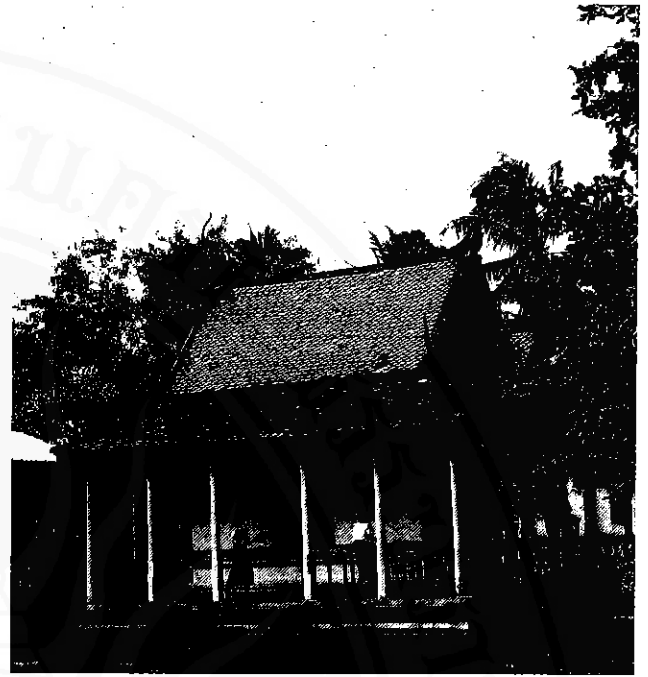
ไม่มีเลย โดยเฉพาะโบราณสถานที่มียุบรวมสมัยกันกับ โบราณวัตถุที่กล่าวมานั้น

จากการศึกษาสภาพของซากโบราณสถานที่ยังคงหลงเหลืออยู่แต่เพียงเล็กน้อยประกอบกันกับโบราณ วัตถุที่ยังคงปรากฏอยู่ในซากโบราณสถานในขณะนี้ โดยอาศัยรูปแบบทางศิลปะเป็นหลัก อาจจะกล่าวได้ว่า โบราณสถานที่น่าจะมีอายุเก่าแก่ที่สุดในเมืองโบราณ แห่งนี้ ได้แก่ ฐานพระสยาม ที่ตั้งอยู่บริเวณถนนท่าชี ใน เขตเทศบาลเมืองนครศรีธรรมราช ซึ่งยังคงหลงเหลือ แต่เพียงส่วนฐานที่มีการก่ออิฐขึ้นมาใหม่เหนือพื้นเพียง เล็กน้อยเป็นรูปสี่เหลี่ยมผืนผ้า บริเวณส่วนหลังของ โบราณสถานแห่งนี้มีศิวลึงค์ที่สลักด้วยหินองค์หนึ่งฝัง อยู่ในดิน ส่วนยอดโผล่ขึ้นมาเหนือพื้นแต่เพียงเล็กน้อย ด้านหน้าของศิวลึงค์มีโยนิหรือส่วนฐานศิวลึงค์ที่สลัก ด้วยหินชิ้นหนึ่งวางอยู่ ในบริเวณใกล้เคียงกันมีกล่อง บรรจุสิ่งของมีค่าที่สลักด้วยหินที่มีสภาพชำรุดวางอยู่ชิ้น หนึ่งด้วย จากรูปแบบทางศิลปะของศิวลึงค์และโยนิ ที่กล่าวมานี้อาจจะกล่าวได้ว่า เป็นประติมากรรม รูปเคารพที่มีอายุเก่าแก่มาก คือ มีอายุอยู่ในราว พุทธศตวรรษที่ ๑๑-๑๒ อันอาจจะทำให้โอนเอียง ไปได้ว่าโบราณสถานแห่งนี้อาจจะมีอายุร่วมสมัยกันกับ โบราณวัตถุดังกล่าวด้วย

ส่วนโบราณสถานแห่งที่สองภายในเมืองโบราณ แห่งนี้ที่มีรูปแบบทางศิลปะที่น่าจะมีอายุรองลงมา ได้แก่ สถูปในศิลปะแบบศรีวิชัยที่ตั้งอยู่ในลานตรงประตู ทางเข้าของพระระเบียงด้านทิศตะวันออกในวัดพระ มหาธาตุมหาวิหาร เป็นสถูปขนาดเล็กที่มีรูปแบบทาง ศิลปะเป็นศิลปะแบบศรีวิชัยอย่างชัดเจน มีแผนผัง เป็นกากบาท เหนือฐานขึ้นไปเป็นส่วนมณฑปที่มีซุ้ม ที่ตรงกลางของแต่ละด้านทุกด้าน เหนือมณฑปขึ้นไป ได้สร้างลดหลั่นกันขึ้นไปเป็นชั้นๆ มีสถูปทรงระฆัง คว่ำขนาดเล็กประดับอยู่ทั้งสี่ด้านด้านละองค์ ถัดขึ้นไป เป็นส่วนยอดที่สร้างเป็นสถูปทรงระฆังองค์หนึ่ง สถูปองค์นี้มีรูปแบบทางศิลปะคล้ายคลึงกันเป็นอย่างยิ่ง กับสถูปในศิลปะแบบศรีวิชัยอีกองค์หนึ่งที่เรียกว่า "จันทิ

กาลละตัน" (Chandi Kalasan) ที่เมืองยอกยาการ์ตา (Jogjakarta) ภาคกลางของเกาะชวา ประเทศอินโดนีเซีย ซึ่งสร้างขึ้นในราวปลายพุทธศตวรรษที่ ๑๔ อันอาจจะทำให้โอนเอียงไปได้ว่าโบราณสถานแห่งนี้อาจจะมียุขร่วมสมัยกันกับจันทิดังกล่าวก็เป็นได้

ส่วนโบราณสถานแห่งอื่นๆ ในเมืองโบราณนครศรีธรรมราชที่ได้มีการค้นพบโบราณวัตถุที่มีรูปแบบทางศิลปะร่วมสมัยกันกับโบราณสถานที่ได้กล่าวมา โดยเฉพาะศาสนสถานในศาสนาพราหมณ์ ล้วนแล้วแต่ได้รับการสร้างขึ้นใหม่ทับลงบนศาสนสถานเก่า จึงไม่อาจจะใช้ในการศึกษาเกี่ยวกับรูปแบบทางศิลปะของศาสนสถานรุ่นเก่าได้ หรืออาจจะพังทลายสูญหายหรือถูกรบกวนหรือถูกรื้อไปใช้เพื่อการอื่นแล้ว ส่วนโบราณสถานที่ยังหลงเหลือให้ใช้ศึกษารูปแบบทางศิลปะได้ที่มีอยู่จำนวนไม่น้อยก็ล้วนแต่เป็นโบราณสถานในระยะหลังแทบทั้งสิ้น



หอพระอิศวร หนึ่งในศาสนสถานของพราหมณ์ซึ่งสร้างบนหาดทรายแก้ว เมืองนครศรีธรรมราช ได้รับการบูรณะมาหลายครั้ง



หอพระนารายณ์ ศาสนสถานของพราหมณ์บนหาดทรายแก้วเช่นกัน เป็นอีกที่หนึ่งซึ่งรอการตรวจสอบอายุของรูปแบบเดิมก่อนการบูรณะ

### ประเด็นปัญหาที่สำคัญ

จากหลักฐานทางโบราณคดีประเภทเอกสาร โบราณ โบราณวัตถุ และโบราณสถานที่ปรากฏอยู่ที่ค้นพบในเมืองโบราณนครศรีธรรมราชในขณะนี้ ดังที่ได้กล่าวมาอย่างรวบรัดนี้ หากพิจารณาารวมกันอย่างผิวเผินดูเหมือนว่าหลักฐานทางโบราณคดีเหล่านี้จะมีความสอดคล้องและสนับสนุนกันเป็นอย่างดีที่จะแสดงให้เห็นว่าวัฒนธรรมการตั้งถิ่นฐาน ณ เมืองโบราณนครศรีธรรมราชบนหาดทรายแก้วแห่งนี้จะได้เริ่มต้นขึ้นในราวพุทธศตวรรษที่ ๑๑ เป็นอย่างช้า และได้พัฒนาสืบเนื่องกันมาโดยลำดับ ซึ่งหากเป็นเช่นนี้ทุกอย่างก็จะ "ลงตัว" ได้เป็นอย่างดี

แต่เป็นที่น่าเสียดายเป็นอย่างยิ่งที่ได้ปรากฏว่าทุกอย่างมิได้เป็นไปตามภาพที่ปรากฏข้างต้นนั้น เนื่องจากว่าโบราณสถานที่ได้กล่าวมานั้นยังมีจุดอ่อนที่สำคัญหลายประการที่ยังไม่อาจจะยอมรับในด้านรูปแบบทางศิลปะและการกำหนดอายุที่ได้กล่าวมานั้นได้ในขณะนี้ เนื่องจากยังมีประเด็นที่น่าเคลือบแคลงบางประการ ตลอดจนตัวอย่างที่หลงเหลืออยู่ก็มีอยู่น้อยจนยากที่จะใช้ศึกษาอย่างมีประสิทธิภาพได้ โบราณสถานที่ผู้เขียนได้กล่าวมาข้างต้นนั้นก็เป็โบราณสถานที่ยังมีข้อสงสัยอยู่ อาทิ โบราณสถานที่เรียกว่า "ฐานพระสยาม" นั้น ถึงแม้ว่าจะมีโบราณวัตถุเป็นเครื่องช่วยในการกำหนดอายุได้บ้างก็ตาม แต่อยู่ในสภาพปรักหักพังจนไม่อาจจะใช้ศึกษาเกี่ยวกับโครงสร้างและรูปแบบทางศิลปะของส่วนตัวศาสนสถานได้ ส่วนฐานที่เหลืออยู่เพียงน้อยนิดก็ได้รับการบูรณะจนไม่เหลือความเก่าแก่ดั้งเดิมอันเป็น "ชีวิต" และ "วิญญาณ" ของศาสนสถานไว้เลย ส่วนสถาปัตยกรรมศิลปะแบบศรีวิชัยภายในวัดพระมหาธาตุวรมหาวิหารที่ได้กล่าวมานั้นก็ตกอยู่ในฐานะที่ไม่แตกต่างกันออกไปมากนัก คือ ถึงแม้ว่าผู้เขียนจะสามารถพิสูจน์ได้เมื่อหลายปีมาแล้วว่าสถาปัตยกรรมนี้เป็น "สถาปัตยกรรมที่มีมาก่อนสมัยสุโขทัยแล้ว" ก็ตาม แต่ประเด็นปัญหาที่มักจะถูกกล่าวสืบเนื่องกันมาอย่างยาวนาน ว่าสถาปัตยกรรมนี้เป็นสถาปัตยกรรมที่เพิ่งจะได้รับการสร้างขึ้นใน

ระยะหลังเมื่อไม่นานมานี้ก็ยังคงไหลแรงอยู่

นอกจากนี้ ประเด็นคำถามที่ว่า "ปราสาทอิฐทั้งสาม" ที่พระเจ้าแผ่นดินได้ทรงสร้างขึ้น ตามความที่ปรากฏในศิลาจารึกหลักที่ ๒๓ ที่ค้นพบที่วัดเสมาเมือง (คู่แฝดกับวัดเสมาชัย) ที่สลักขึ้นเมื่อปี พ.ศ. ๑๓๑๘ นั้น หมายถึงศาสนสถานแห่งใดก็ดูจะเป็นประเด็นคำถามที่ต้องการคำตอบอย่างมีหลักวิชามากยิ่งขึ้นทุกวัน

### การขุดค้นทางโบราณคดี

แนวทางหนึ่งในการไขปริศนาที่ค้างคาใจกันอยู่กันอย่างมีหลักวิชาดูเหมือนว่าจะหนีไม่พ้น "การขุดค้นทางโบราณคดี" (Excavation) อันเป็นแนวทางที่ใช้กันเป็นสากลในนานาอารยประเทศ เนื่องจากการขุดค้นทางโบราณคดีเป็นกระบวนการหนึ่งในการศึกษาวิจัยเกี่ยวกับวัฒนธรรมของมนุษย์ในอดีตได้อย่างถูกต้องเที่ยงตรง และแม่นยำ เพราะชั้นดินเป็นผู้รักษาภาพทางวัฒนธรรมของมนุษย์ในอดีตในชุมชนหนึ่งชุมชนใดในเวลาหนึ่งเวลาใดได้ดีที่สุด ขอเพียงแต่อย่าให้ชั้นดินเหล่านั้นถูกรบกวนหรือขุดคุ้ยทำลายมาก่อนเท่านั้น

การที่ผู้เขียนพูดเช่นนี้ขออย่าได้เข้าใจว่าหมายถึง "การลักลอบขุดหาของเก่า" เป็นอันขาด เพราะการขุดค้นทางโบราณคดีกับการลักลอบขุดคุ้ยหาของเก่าต่างกันอย่างสิ้นเชิง เนื่องจากการขุดค้นทางโบราณคดีมีระเบียบวิธีที่ละเอียดลออเป็นอย่างยิ่ง นักโบราณคดีเท่านั้นที่สามารถจะกระทำได้ ที่ต้องเขียนย้าเช่นนี้เพื่อมิให้เกิดความสับสนอย่างที่กำลังเป็นอยู่ในขณะนี้ จนทำให้การลักลอบขุดหาของเก่าขยายวงออกไปทุกที จึงขอให้เข้าใจว่านั่นเป็นการ "ทำลาย" หลักฐานทางโบราณคดีโดยตรง จึงควรจะช่วยกันยับยั้ง และประณามในทุกๆ กรณี เพื่อมิให้นักขุดหาและค้าของเก่าได้มีโอกาสมาเชิดหน้ากันอย่างสลอนในวงสังคมได้อีกต่อไป

ในกรณีปัญหาของเมืองโบราณนครศรีธรรมราชที่ได้กล่าวมานี้ นักโบราณคดีรุ่นเก่าจำนวนไม่น้อยได้ตระหนักเช่นเดียวกัน จึงมักจะกล่าวกันว่าได้เคยมี

การขุดค้นทางโบราณคดีในบริเวณเมืองโบราณแห่งนี้มาแล้วหลายครั้ง ทั้งที่ดำเนินงานโดยหน่วยงาน และนักโบราณคดีไทย และหน่วยงาน และนักโบราณคดีต่างชาติ แต่ดูเหมือนว่าจะปรากฏรายงานการขุดค้นทางโบราณคดีดังกล่าวน้อย

ในปี พ.ศ.๒๕๗๔ นายควอริทซ์ เวลส์ (H.G. Quaritch wales) นักโบราณคดีชาวอังกฤษ ได้ดำเนินการขุดค้นทางโบราณคดีที่แหล่งโบราณคดีฐานพระสยามที่ได้กล่าวมา โดยได้ขุดค้นทางโบราณคดีแบบขุดทดสอบด้วยหลุมขนาดยาว (Trench) จำนวน ๕ หลุมทางด้านข้างของโบราณสถานแห่งนี้และทางด้านหน้าของบริเวณห้องที่ประดิษฐานศิวลึงค์ โดยได้ปรากฏผลการขุดค้นทางโบราณคดีในครั้งนี้ว่าในชั้นดินอยู่อาศัยชั้นล่างสุด (อันหมายความว่า เป็นชั้นที่แสดงให้เห็นถึงการอยู่อาศัยที่เก่าแก่ที่สุด) ได้มีการค้นพบเพียงแต่เศษภาชนะดินเผาในสมัยราชวงศ์ซ่งหรือราชวงศ์ซ่ง (Song) ที่ปกครองประเทศจีนในระหว่าง พ.ศ.๑๕๐๓-๑๕๒๒ อันเป็นพื้นฐานที่ดีที่สนับสนุนข้อสันนิษฐานของท่านได้เป็นอย่างดีว่า ศาสนสถานแห่งนี้ไม่ได้มีการดำรงคงอยู่ในช่วงระยะเวลาที่เก่าแก่ไปกว่าพุทธศตวรรษที่ ๑๖ รวมทั้งบางที่อาจจะสามารถนำการกำหนดอายุดังกล่าวนี้ไปประยุกต์ใช้ในการกำหนดอายุของเมืองโบราณแห่งนี้ได้อีกด้วย

ครั้นในปี พ.ศ.๒๕๑๗ นักโบราณคดีท่านนี้ได้ดำเนินการขุดค้นทางโบราณคดีที่แหล่งโบราณคดีบ้านท่าเรือ ตำบลท่าเรือ ทางด้านใต้ของเมืองโบราณนครศรีธรรมราช โดยได้ขุดค้นทางโบราณคดีที่เนินโบราณสถานแห่งหนึ่งซึ่งถูกขุดคุ้ยทำลายกระจายอยู่โดยทั่วไป ทำให้มีเศษอิฐและหินที่เป็นโครงสร้างของโบราณสถานอย่างกระจัดกระจาย รวมทั้งได้ขุดค้นทางโบราณคดีโดยใช้หลุมขนาดยาวหลุมหนึ่งในพื้นที่ที่ยังไม่ถูกรบกวนในบริเวณใกล้เคียงกันกับเนินโบราณสถานแห่งนี้ด้วย จากผลการขุดค้นทางโบราณคดีปรากฏว่าลึกลงไปจากผิวดินในระดับความลึกประมาณ ๒๐ นิ้ว เป็นชั้นดิน (Sterile)

ที่ประกอบด้วยทรายเพียงอย่างเดียว แต่ภายใต้ชั้นดินดังกล่าวนี้ได้เป็นชั้นดินที่อยู่อาศัยที่ประกอบด้วยชั้นส่วนของภาชนะดินเผาเคลือบเขียวไขก่า ของราชวงศ์ซ่งของจีนและภาชนะเคลือบขาว ลึกลงไปจากนั้นประมาณ ๑ หลา ก็ถึงชั้นดินซึ่งประกอบด้วยทรายตามธรรมชาติ ภาชนะดินเผาที่ค้นพบในการขุดค้นทางโบราณคดีครั้งนี้ ได้ปรากฏว่ามีการค้นพบภาชนะดินเผาแบบพื้นเมืองปะปนรวมกันอยู่กับภาชนะดินเผาในสมัยราชวงศ์ซ่งที่ได้กล่าวมา ภาชนะดินเผาพื้นเมืองเหล่านี้มักจะมีลายประทับที่มีรูปแบบคล้ายคลึงกันกับที่ค้นพบที่ยะโฮร์ (Johore) ประเทศมาเลเซียแต่มีรายละเอียดต่างกัน มีชั้นส่วนของภาชนะดินเผาเหล่านี้ที่มีลวดลายประดับตกแต่งเพียงหนึ่งหรือสองชั้นเท่านั้นที่มีความคล้ายคลึงกันกับที่ค้นพบที่ลพบุรี จังหวัดสงขลา ผลสรุปของการขุดค้นทางโบราณคดีในครั้งนี้ปรากฏว่ามีได้ปรากฏสิ่งใด ๆ ที่ค้นพบที่สามารถจะสันนิษฐานได้ว่าสามารถกำหนดอายุได้เก่าแก่ไปกว่าพุทธศตวรรษที่ ๑๖ และบางที่อาจจะเป็นไปได้ที่เป็นไปในการทำงานเดียวกันกับเมืองโบราณนครศรีธรรมราช คือ มีอายุไม่เก่าแก่เกินไปกว่าพุทธศตวรรษที่ ๑๖

### ข้อคิดเห็น

ในที่นี้ผู้เขียนมีความเห็นว่ามันเป็นที่น่ายินดีเป็นอย่างยิ่งที่นักโบราณคดีท่านนี้ได้ขุดค้นทางโบราณคดีในเมืองโบราณแห่งนี้ไว้ตั้งแต่ปี พ.ศ. ๒๕๗๔ อันเป็นระยะเวลาที่เชื่อได้ว่า โบราณสถานแห่งนี้คงจะถูกรบกวนน้อยกว่าในปัจจุบันนี้ รวมทั้งยังมีข้อคิดเห็นที่สำคัญบางประการเกี่ยวกับเนื้อหาสาระที่ได้กล่าวมาโดยตลอดนี้ดังนี้

**ประการแรก** ในกรณีที่นายควอริทซ์ เวลส์ ได้ใช้ผลการขุดค้นทางโบราณคดี และการกำหนดอายุที่ได้จากการขุดค้นทางโบราณคดี ณ ฐานพระสยาม มาเป็นข้อสรุปเกี่ยวกับอายุของเมืองโบราณนครศรีธรรมราชนั้น ผู้เขียนไม่เห็นด้วยกับการนำอายุที่ได้จากการขุดค้นทางโบราณคดีในโบราณสถานแห่งนั้นมาเป็น

อายุของการตั้งถิ่นฐานทั้งปวงในเมืองโบราณแห่งนี้ เนื่องจากผู้เขียนมีความเห็นว่าเมืองโบราณนครศรีธรรมราช ณ หาดทรายแก้ว มีความกว้างใหญ่มาก โบราณสถานแต่ละแห่งก็น่าจะสร้างขึ้นไม่พร้อมกัน จากสภาพทางภูมิศาสตร์โบราณคดีของสันทรายอื่นๆ ในบริเวณใกล้เคียง ทั้งในบริเวณสันทรายไชยา สันทรายสิชล ท่าศาลา สันทรายสทิงพระ และสันทรายยะรัง ขวนให้สันนิษฐานได้ว่า การตั้งถิ่นฐานบนสันทรายนครศรีธรรมราชหรือหาดทรายแก้ว น่าจะมีความคล้ายคลึงกันกับที่ปรากฏในสันทรายต่างๆ ที่กล่าวมา คือ กระจายกันอยู่เป็นจุดๆ หลายๆ จุด แต่ละจุดอาจจะมีอายุไม่เท่าเทียมกัน มากบ้างน้อยบ้าง ศาสนสถานแต่ละแห่งก็มีอายุไม่เท่ากัน จึงไม่อาจจะกล่าวได้ อายุของโบราณสถานฐานพระสยามเป็นตัวแทนของโบราณสถานทั้งปวงบนหาดทรายแก้ว หรืออายุของการตั้งถิ่นฐานของชุมชนทั้งหมดบนหาดทรายแก้วได้

ดังนั้น หากจะพูดถึงอายุของการตั้งถิ่นฐานในบริเวณเมืองโบราณนครศรีธรรมราช บนหาดทรายแก้ว

แห่งนี้ จำเป็นที่จะต้องดำเนินการขุดค้นทางโบราณคดีในเมืองโบราณแห่งนี้ อย่างพอเพียง และให้กระจายกัน ในจุดต่างๆ ทั้งทั้งหาดทรายแก้วแห่งนี้ แล้วประมวลผลจากการขุดค้นทางโบราณคดีทุกจุด แม้ว่าในขณะนี้ อาจจะสลายไปมากแล้ว เพราะชั้นดินถูกรบกวนไปแทบจะหมดสิ้นแล้ว แต่คาดว่าจะยังคงมีจุดที่ดำเนินการได้อยู่บ้างไม่มากก็น้อย เช่น บริเวณหอพระอิศวร หอพระนารายณ์ วัดเสมาเมือง วัดเสมาชัย วัดพระมหาธาตุวรมหาวิหาร ศาลากลางจังหวัด กำแพงเมือง เมืองพระเวียง ตลอดไปทางด้านทิศเหนือจนถึงท่าศาลา ทางด้านทิศใต้จนถึงสทิงพระ และทางด้านทิศตะวันตกจนถึงพรหมคีรี เป็นต้น โดยควรจะให้ความสนใจเป็นพิเศษกับแหล่งโบราณคดีที่ตั้งอยู่บนสันทรายบนที่ดอน บนเนิน หรือบนโคกอย่างทั่วถึง เนื่องจากได้ปรากฏผลการศึกษาวิจัยของนักวิชาการหลายท่าน เกี่ยวกับความสัมพันธ์ของเมืองโบราณกับชายฝั่งทะเล เดิมว่าความสัมพันธ์ของตำแหน่งที่ตั้งของเมืองโบราณที่มีอายุอยู่ในช่วงระยะเวลาดังกล่าว (ราวพุทธศตวรรษที่



พระพุทธรูปวัดเสมาชัย ประดิษฐานอยู่บริเวณหน้าโรงเรียนเทศบาลวัดเสมาเมือง  
พื้นที่นี้เดิมเคยเป็นวัดเก่าแก่คือ "วัดเสมาชัย" ปัจจุบันร้างไปแล้ว



หาดทรายแก้ว ก่อนจะเป็นที่ประดิษฐานพระบรมธาตุเจดีย์  
ตำนานเมืองนครศรีธรรมราช ได้กล่าวว่าเป็นหาดทรายอันขาวสะอาดและขาวเหยียดขนานไปกับชายทะเล

๑๑-๑๖) นั้น มีความสัมพันธ์อยู่แต่เฉพาะแนวชายฝั่งทะเลเดิมที่มีระดับความสูง ๓.๕๐-๔.๐๐ เมตร เหนือระดับน้ำทะเลปานกลางในปัจจุบันนี้ อันหมายความว่า ในระหว่างช่วงระยะเวลาที่กล่าวนั้น ระดับน้ำทะเลในบริเวณนี้มีความสูงกว่าระดับน้ำทะเลในปัจจุบัน ประมาณ ๓.๕๐-๔.๐๐ เมตร ดังนั้นในบริเวณนี้พื้นที่ที่ตั้งถิ่นฐานได้จึงมีเฉพาะบนสันทราย บนที่ดอนบนเนินบนโคกหรือพื้นที่ที่สูงกว่านี้เท่านั้น ส่วนพื้นที่ที่มีระดับต่ำกว่านี้ไม่อาจจะใช้ตั้งถิ่นฐานได้ เพราะอยู่ใต้ระดับน้ำทะเล

**ประการที่สอง** กรณีของโบราณสถานหลายแห่งที่น่าจะเกิดปัญหาข้อขัดแย้งระหว่างอายุของรูปแบบทางศิลปะของโบราณวัตถุที่พบร่วมกันในโบราณสถานกับอายุที่ได้จากชั้นดินอย่างในกรณีของโบราณสถานฐานพระสยมที่ได้กล่าวมา ควรจะขุดค้นทางโบราณคดีเต็มพื้นที่และเต็มบริเวณอย่างละเอียด เพื่อให้พบฐานรากของอาคารรุ่นเก่าที่แรกเริ่มที่แท้จริงหรือการขุดแต่งทางโบราณคดี โดยเฉพาะในวัดเสมาเมือง

วัดเสมาชัย ฐานพระสยม หอพระอิศวร หอพระนารายณ์ โบสถ์พรหมมณ และเมืองพระเวียง

**ประการที่สาม** กรณีของสถูปในศิลปะแบบศรีวิชัยในบริเวณประตูทางเข้าด้านทิศตะวันออกของพระระเบียงวัดพระมหาธาตุวรมหาวิหารนั้น ผู้เขียนมีความเห็นว่า เป็นสถูปที่มีความสำคัญมาแต่ครั้งดั้งเดิมเริ่มแรก โดยอายุของรูปแบบทางศิลปะที่ปรากฏนั้นมีความเชื่อถือได้สูง และควรนำมาพิจารณา ร่วมกับกับจากกรีกหลักที่ ๒๓ ที่ได้กล่าวถึงพระเจ้ากรุงศรีวิชัยได้สร้างศาสนสถานที่สำคัญขึ้นในปี พ.ศ.๑๓๑๘ และหม้อปากผายมีเชิงใบหนึ่งที่ค้นพบในวัดสวนหลวงตะวันออก (ร้าง) ในคราวก่อสร้างอาคารพิพิธภัณฑ์สถานแห่งชาตินครศรีธรรมราช โดยค้นพบร่วมกันกับกุนที (Kendi) อีกหลายใบเมื่อปี พ.ศ. ๒๕๑๗ โดยได้ปรากฏว่าลวดลายบนไหล่ของภาชนะใบนี้มีความคล้ายคลึงกันกับลวดลายบนผนังด้านในของจันทิกาละสัน ที่ได้กล่าวมา จึงอาจจะเป็นไปได้ว่าทั้งสถูปองค์นี้ จารึกดังกล่าวและภาชนะดินเผาชิ้นนี้ ล้วนแต่เป็นศิลปะ



แบบเดียวกันและร่วมสมัยกัน แต่นับว่าน่าเสียดายที่ ภาชนะดินเผาใบนี้มิได้ค้นพบจากการขุดค้นทางโบราณคดี จึงทำให้หมดคุณค่าในด้านการใช้สำหรับการกำหนดอายุไปอย่างน่าเสียดาย ไม่อย่างนั้นโบราณวัตถุชิ้นนี้อาจจะยืนยันถึงวัฒนธรรมด้านการตั้งถิ่นฐานของเมืองโบราณแห่งนี้ได้อีกเหลือคณานับ

**ประการที่สี่** กรณีของแหล่งโบราณคดีบ้านท่าเรือหรือชุมชนโบราณบ้านท่าเรือ ที่ตำบลท่าเรือนี้ ผู้เขียนมีความเห็นว่ามีได้เป็นเมืองโบราณนครศรีธรรมราชในยุคสมัยก่อนหน้าที่จะมาเป็นเมืองโบราณนครศรีธรรมราช บนหาดทรายแก้วตามที่มักจะกล่าวกัน แต่อย่างใดหากแต่ชุมชนทั้งปวงเหล่านี้เป็นชุมชนที่ร่วมสมัยกัน โดยชุมชนโบราณบ้านท่าเรือเป็นสถานีการค้าขายที่สำคัญ รวมทั้งชุมชนแห่งนี้มิได้มีอายุเพียงแค่มุทศศตวรรษที่ ๑๖ ลงมาอย่างที่ปรากฏในผลการขุดค้นทางโบราณคดีข้างต้น หากแต่จะต้องมีอายุก่อนหน้านั้นด้วย แต่อาจจะเป็นไปได้ที่จุดที่เก่าแก่กว่าได้ตั้งอยู่ในอีกจุดหนึ่ง ในบริเวณใกล้เคียงกัน อันอาจจะเห็นได้จาก การที่ในระยะหลังนี้ได้มีการค้นพบภาชนะดินเผาของจีน ก่อนหน้าสมัยราชวงศ์ซ่งอย่างมากมายในชุมชนแห่งนี้ โดยเฉพาะภาชนะดินเผาในสมัยราชวงศ์ถัง (Tang) ซึ่ง

เป็นราชวงศ์ที่ปกครองประเทศจีนในระหว่างราวปี พ.ศ. ๑๑๖๑-๑๔๕๐

### บทสรุป

หลักฐานทางโบราณคดีประเภทเอกสารโบราณ โบราณวัตถุ และโบราณสถานที่เกี่ยวข้องกับการตั้งถิ่นฐานบริเวณเมืองโบราณนครศรีธรรมราช ณ หาดทรายแก้ว ดูเหมือนว่าจะมีความผสมกลมกลืนและสอดคล้องกัน เป็นอย่างดีว่าเมืองโบราณแห่งนี้มีการตั้งถิ่นฐานมาตั้งแต่สมัยแรกเริ่มประวัติศาสตร์เป็นอย่างดี ถ้าหากว่าพิจารณาศึกษาโดยอาศัยรูปแบบทางศิลปะเป็นหลัก

แต่ครั้งนี้ได้มีการใช้บทสรุปของนักโบราณคดีบางท่านจากผลการขุดค้นทางโบราณคดีมาพิจารณาร่วมกัน ทำให้เกิดปัญหาในด้านการกำหนดอายุของการตั้งถิ่นฐานในเมืองโบราณแห่งนี้ อันเป็นปัญหาที่ท้าทายมาด้วยระยะเวลาอันยาวนาน แนวทางในการไขปริศนา จำเป็นที่จะต้องอาศัยความร่วมมือกันในการศึกษาค้นคว้าอย่างจริงจัง เพื่อขจัดปัญหาที่ค้างคาของแต่ละคน ตลอดจนผลประโยชน์ต่อองวิชาการและการพัฒนา ด้านอื่นๆ ของท้องถิ่นของชาติอย่างกว้างใหญ่ไพศาล

### บรรณานุกรม

- เซเดส, ยอร์ช ประชุมศิลปจารึกสยาม ภาคที่ ๒ : จารึกกรุงทวารวดี เมืองละโว้ และเมืองประเทศราชขึ้นแก่กรุงศรีวิชัย พระนคร : โรงพิมพ์โสภณพิพรรฒธนากร ๒๔๗๒.
- ณัฐภูภัทร จันทวิช เครื่องถ้วยจีนที่พบจากแหล่งโบราณคดีในประเทศไทย กรุงเทพมหานคร : กรมศิลปากร ๒๕๒๙.
- นครศรีธรรมราช, วิทยาลัยครู พระนิพนธ์ในเสนาบดีจันทรวิธานธรณภาคใต้ จำนวนที่ ๔ นครศรีธรรมราช : ศูนย์วัฒนธรรมภาคใต้ วิทยาลัยครูนครศรีธรรมราช และมูลนิธิโตโยต้า แห่งประเทศญี่ปุ่น ๒๕๒๘.
- ปรีชา นุ่นสุข หลักฐานทางโบราณคดีในภาคใต้ของประเทศไทยเกี่ยวกับอาณาจักรศรีวิชัย นครศรีธรรมราช : ศูนย์วัฒนธรรมภาคใต้ วิทยาลัยครูนครศรีธรรมราช ๒๕๒๕.
- สุภัทรดิศ ดิศกุล, หม่อมเจ้า ศิลปะในประเทศไทย พิมพ์ครั้งที่ ๗ กรุงเทพมหานคร : โรงพิมพ์อมรินทร์การพิมพ์ ๒๕๒๔.
- O'Connor, Stanley J. Hindu Gods of Paninsular Siam. Ascona : Artibus Asiae Publishers, 1972.
- Quaritch Wales, H.G. "Langkasuka and Tambralinga : Some archaeological notes" Journal of the Malayan Branch of the Royal Asiatic Society. Vol.XIV,PT.I (1974), pp. 15-40.
- Rawson, Phillip. The Art of Southeast Asia. New York : Frederick A. Praeger Publishers, 1967.