

บทที่ 4

ผลการวิเคราะห์ข้อมูล

การวิจัยและพัฒนาเพื่อพัฒนาครูและโรงเรียนเครือข่ายการฝึกประสบการณ์วิชาชีพครู มีวัตถุประสงค์เพื่อสำรวจบริบทของโรงเรียนที่เข้าร่วมโครงการตามเกณฑ์มาตรฐานโรงเรียนร่วมพัฒนาวิชาชีพครู พัฒนาระบบการพัฒนาโรงเรียนสู่เกณฑ์มาตรฐานวิชาชีพครู ติดตามความก้าวหน้าที่เกิดขึ้นจากการเข้าร่วมโครงการ และศึกษาการจัดการเรียนรู้ ดำเนินการวิจัยโดยใช้กระบวนการวิจัยปฏิบัติการแบบมีส่วนร่วม ผลการวิเคราะห์ข้อมูลแบ่งเป็น 4 ตอน ดังนี้

ตอนที่ 1 ผลการสำรวจบริบทพื้นฐานของโรงเรียนตามเกณฑ์มาตรฐานโรงเรียนร่วมพัฒนาวิชาชีพครู

ตอนที่ 2 การพัฒนาโรงเรียนเข้าสู่เกณฑ์มาตรฐานโรงเรียนร่วมพัฒนาวิชาชีพครู

ตอนที่ 3 ผลการติดตามความก้าวหน้าของโรงเรียนจากการเข้าร่วมโครงการ

ตอนที่ 4 การจัดการความรู้เกี่ยวกับการพัฒนาโรงเรียนสู่เกณฑ์มาตรฐาน

ตอนที่ 1 ผลการสำรวจบริบทพื้นฐานของโรงเรียนตามเกณฑ์มาตรฐานโรงเรียนร่วมพัฒนาวิชาชีพครู

การสำรวจบริบทพื้นฐานของโรงเรียนเป็นการดำเนินการตามกระบวนการวิจัยระดับโรงเรียน โดยใช้แบบสำรวจบริบทโรงเรียนเก็บข้อมูลจากครูในฐานะปัจเจกบุคคล กลุ่มสาระ และสถานศึกษา ผลการสำรวจบริบทโรงเรียนปรากฏดังตารางที่ 16

ตารางที่ 16 จำนวนโรงเรียนที่มีบริบทตามเกณฑ์มาตรฐานโรงเรียนร่วมพัฒนาวิชาชีพครู มาตรฐานที่ 1

มาตรฐาน/ตัวบ่งชี้	ระดับการปฏิบัติ		
	มี/ปฏิบัติได้ตามเกณฑ์	มี/ปฏิบัติไม่ได้ตามเกณฑ์	ไม่มี/ปฏิบัติไม่ได้ตามเกณฑ์
มาตรฐานที่ 1 โรงเรียนมีระบบการบริหารจัดการที่สนับสนุนการฝึกประสบการณ์วิชาชีพครู 1. วิสัยทัศน์ พันธกิจ นโยบาย และแผนของโรงเรียนที่เอื้อประโยชน์ต่อการฝึกประสบการณ์วิชาชีพครู	2	3	
2. บุคลากรมีความรับผิดชอบและพัฒนางานในหน้าที่ของกระบวนการฝึกประสบการณ์วิชาชีพครู	3	2	

ตารางที่ 16 (ต่อ)

มาตรฐาน/ตัวบ่งชี้	ระดับการปฏิบัติ		
	มี/ปฏิบัติได้ ตามเกณฑ์	มี/ปฏิบัติไม่ได้ ตามเกณฑ์	ไม่มี/ปฏิบัติ ไม่ได้ตามเกณฑ์
มาตรฐานที่ 1 โรงเรียนมีระบบการบริหารจัดการที่สนับสนุน การฝึกประสบการณ์วิชาชีพครู 3. การจัดทรัพยากรสนับสนุนกระบวนการฝึกประสบการณ์ วิชาชีพครูของโรงเรียน	2	3	-
4. การใช้ระบบ ICT สนับสนุนการบริหารจัดการ การจัดการ เรียนรู้และการศึกษากันคว้า	-	5	-
5. การนิเทศ ติดตาม ประเมินและปรับปรุงกระบวนการฝึก ประสบการณ์วิชาชีพครู	-	5	-
6. ความก้าวหน้าในการพัฒนาการบริหารจัดการของ โรงเรียนไปสู่องค์กรแห่งการเรียนรู้	3	2	-

จากตารางแสดงว่า มาตรฐานที่ 1 โรงเรียนมีระบบการบริหารจัดการที่สนับสนุนการฝึกประสบการณ์วิชาชีพครู ตัวบ่งชี้ที่โรงเรียนมี/ปฏิบัติได้ตามเกณฑ์มากที่สุด (3 โรงเรียน) คือ ตัวบ่งชี้ที่ 2 และตัวบ่งชี้ที่ 6 ตัวบ่งชี้ที่โรงเรียน มี/ปฏิบัติไม่ได้ตามเกณฑ์มากที่สุด (5 โรงเรียน) คือตัวบ่งชี้ที่ 4 และตัวบ่งชี้ที่ 5 โดยไม่มีตัวบ่งชี้ใดที่อยู่ในระดับ ไม่มี/ไม่ได้ปฏิบัติตามเกณฑ์

ตารางที่ 17 จำนวนโรงเรียนที่มีบริบทตามเกณฑ์มาตรฐาน โรงเรียนร่วมพัฒนาวิชาชีพครู มาตรฐานที่ 2

มาตรฐาน/ตัวบ่งชี้	ระดับการปฏิบัติ		
	มี/ปฏิบัติได้ ตามเกณฑ์	มี/ปฏิบัติไม่ได้ ตามเกณฑ์	ไม่มี/ปฏิบัติ ไม่ได้ตามเกณฑ์
มาตรฐานที่ 2 โรงเรียนเป็นผู้นำในการพัฒนาและการใช้ หลักสูตรการศึกษาขั้นพื้นฐาน 1. ความก้าวหน้าในการพัฒนาและการใช้หลักสูตรการศึกษา ขั้นพื้นฐานในระยะ 5 ปี	3	2	-
2. คุณลักษณะของผู้เรียนตามเป้าหมายของหลักสูตร	1	4	-
3. งานวิจัยที่เกี่ยวข้องกับการพัฒนาและการ ใช้หลักสูตร	-	5	-
4. การเป็นแหล่งเรียนรู้ด้านการพัฒนาและการ ใช้หลักสูตร ของโรงเรียน	1	4	-

จากตารางแสดงว่า มาตรฐานที่ 2 โรงเรียนเป็นผู้นำในการพัฒนาและการใช้หลักสูตร การศึกษาขั้นพื้นฐาน ตัวบ่งชี้ที่โรงเรียนมี/ปฏิบัติได้ตามเกณฑ์มากที่สุด (3 โรงเรียน) คือ ตัวบ่งชี้ที่ 1 ตัวบ่งชี้ที่โรงเรียน มี/ปฏิบัติไม่ได้ตามเกณฑ์มากที่สุด (5 โรงเรียน) คือตัวบ่งชี้ที่ 3 รองลงมา 4 โรงเรียน คือ ตัวบ่งชี้ที่ 2 และตัวบ่งชี้ 4 โดยไม่มีตัวบ่งชี้ใดที่อยู่ในระดับ ไม่มี/ไม่ได้ปฏิบัติตามเกณฑ์

ตารางที่ 18 จำนวนโรงเรียนที่มีบริบทตามเกณฑ์มาตรฐานโรงเรียนร่วมพัฒนาวิชาชีพครู มาตรฐานที่ 3

มาตรฐาน/ตัวบ่งชี้	ระดับการปฏิบัติ		
	มี/ปฏิบัติได้ ตามเกณฑ์	มี/ปฏิบัติไม่ได้ ตามเกณฑ์	ไม่มี/ปฏิบัติ ไม่ได้ตามเกณฑ์
มาตรฐานที่ 3 โรงเรียนเป็นผู้นำในการจัดการเรียนรู้ตาม พระราชบัญญัติการศึกษา 2542			
1. การพัฒนานวัตกรรมเพื่อจัดการเรียนรู้ที่เหมาะสมกับ ผู้เรียนและบริบทของ โรงเรียน	-	5	-
2. แหล่งเรียนรู้ที่หลากหลายทันสมัย และเอื้อต่อการเรียนรู้	-	5	-
3. การมีส่วนร่วมของชุมชนในการจัดการเรียนรู้เพื่อพัฒนา ผู้เรียนตามเป้าหมาย	1	4	-
4. การจัดกิจกรรมเพื่อพัฒนาพหุปัญญาของผู้เรียน	2	3	-
5. การวัดและประเมินผลตามสภาพจริง	1	4	-
6. การทำวิจัยเพื่อพัฒนาการเรียนรู้ของผู้เรียน	5	-	-
7. คุณลักษณะของนักเรียนตามเป้าหมายของ โรงเรียน	3	2	-
8. การนำนวัตกรรมเพื่อจัดการเรียนรู้ที่ครูพัฒนาขึ้นมาใช้ใน กระบวนการฝึกประสบการณ์วิชาชีพครู	1	4	-

จากตารางแสดงว่า มาตรฐานที่ 3 โรงเรียนเป็นผู้นำในการจัดการเรียนรู้ตามพระราชบัญญัติ การศึกษา 2542 ตัวบ่งชี้ที่โรงเรียนมี/ปฏิบัติได้ตามเกณฑ์มากที่สุด (5 โรงเรียน) คือ ตัวบ่งชี้ที่ 6 รองลงมา 3 โรงเรียน คือ ตัวบ่งชี้ที่ 7 และน้อยที่สุด (1 โรงเรียน) คือตัวบ่งชี้ที่ 3 ตัวบ่งชี้ที่ 5 และตัวบ่งชี้ที่ 8 ตัวบ่งชี้ที่โรงเรียน มี/ปฏิบัติไม่ได้ตามเกณฑ์มากที่สุด (3 โรงเรียน) คือตัวบ่งชี้ที่ 1 และตัวบ่งชี้ที่ 2 รองลงมา 4 โรงเรียน คือ ตัวบ่งชี้ที่ 2 ตัวบ่งชี้ที่ 5 และตัวบ่งชี้ 8 น้อยที่สุด 2 โรงเรียน คือ ตัวบ่งชี้ที่ 7 โดยไม่มีตัวบ่งชี้ใดที่อยู่ในระดับ ไม่มี/ไม่ได้ปฏิบัติตามเกณฑ์

ตารางที่ 19 จำนวนโรงเรียนที่มีบริบทตามเกณฑ์มาตรฐานโรงเรียนร่วมพัฒนาวิชาชีพครู มาตรฐานที่ 4

มาตรฐาน/ตัวบ่งชี้	ระดับการปฏิบัติ		
	มี/ปฏิบัติได้ ตามเกณฑ์	มี/ปฏิบัติไม่ได้ ตามเกณฑ์	ไม่มี/ปฏิบัติ ไม่ได้ตามเกณฑ์
มาตรฐานที่ 4 โรงเรียนเป็นแบบอย่างของชุมชนวิชาชีพ			
1. นโยบายและแผนเกี่ยวกับการส่งเสริมให้เกิดชุมชนวิชาชีพ	1	4	-
2. ความหลากหลายและต่อเนื่องของการจัดกิจกรรมชุมชน วิชาชีพ	-	5	-
3. การยอมรับขององค์กรวิชาชีพครูต่อชุมชนวิชาชีพ	-	5	-

จากตารางแสดงว่า มาตรฐานที่ 4 โรงเรียนเป็นแบบอย่างของชุมชนวิชาชีพ ตัวบ่งชี้ที่โรงเรียนมี/ปฏิบัติได้ตามเกณฑ์มากที่สุดมีเพียง 1 โรงเรียน คือ ตัวบ่งชี้ที่ 1 ตัวบ่งชี้ที่โรงเรียน มี/ปฏิบัติไม่ได้ตามเกณฑ์มากที่สุด (5 โรงเรียน) คือตัวบ่งชี้ที่ 2 และตัวบ่งชี้ที่ 3 โดยไม่มีตัวบ่งชี้ใดที่อยู่ในระดับไม่มี/ไม่ได้ปฏิบัติตามเกณฑ์

ตารางที่ 20 จำนวนโรงเรียนที่มีบริบทตามเกณฑ์มาตรฐานโรงเรียนร่วมพัฒนาวิชาชีพครู มาตรฐานที่ 5

มาตรฐาน/ตัวบ่งชี้	ระดับการปฏิบัติ		
	มี/ปฏิบัติได้ ตามเกณฑ์	มี/ปฏิบัติไม่ได้ ตามเกณฑ์	ไม่มี/ปฏิบัติ ไม่ได้ตามเกณฑ์
มาตรฐานที่ 5 โรงเรียนและมหาวิทยาลัยมีการสร้างและแลกเปลี่ยน องค์ความรู้ที่เป็นประโยชน์ต่อการพัฒนาวิชาชีพครูร่วมกัน			
1. การทำวิจัยร่วมกัน	-	3	2
2. การนำผลงานวิจัยที่ทำร่วมกัน ไปพัฒนาวิชาชีพครู	1	2	2
3. การจัดกิจกรรมแลกเปลี่ยนเรียนรู้	-	3	2

จากตารางแสดงว่า มาตรฐานที่ 5 โรงเรียนเป็นแบบอย่างของชุมชนวิชาชีพ ตัวบ่งชี้ที่โรงเรียนมี/ปฏิบัติได้ตามเกณฑ์มากที่สุดมีเพียง 1 โรงเรียน คือ ตัวบ่งชี้ที่ 2 ตัวบ่งชี้ที่โรงเรียน มี/ปฏิบัติไม่ได้ตามเกณฑ์มากที่สุด (3 โรงเรียน) คือตัวบ่งชี้ที่ 1 และตัวบ่งชี้ที่ 3 และมีตัวบ่งชี้ที่ไม่มี/ไม่ได้ปฏิบัติตามเกณฑ์ จำนวน 2 โรงเรียน คือ ตัวบ่งชี้ที่ 1 บ่งชี้ที่ 2 และตัวบ่งชี้ที่ 3

ตารางที่ 21 จำนวนโรงเรียนที่มีบริบทตามเกณฑ์มาตรฐานโรงเรียนร่วมพัฒนาวิชาชีพครู มาตรฐานที่ 6

มาตรฐาน/ตัวบ่งชี้	ระดับการปฏิบัติ		
	มี/ปฏิบัติได้ ตามเกณฑ์	มี/ปฏิบัติไม่ได้ ตามเกณฑ์	ไม่มี/ปฏิบัติ ไม่ได้ตามเกณฑ์
มาตรฐานที่ 6 โรงเรียนมีครูชั้นวิชาชีพเป็นแบบอย่างที่ดีให้นักศึกษา			
1. ความรู้ความสามารถด้านวิชาการและวิชาชีพครูเป็นที่ยอมรับ	4	1	-
2. ทักษะในการสอน การวิจัย และการแก้ปัญหานักเรียน	1	4	-
3. การประเมินและปรับปรุงงานในความรับผิดชอบ	3	2	-
4. จริยธรรมแห่งวิชาชีพครู	3	2	-
5. การพัฒนาตนทันต่อความก้าวหน้าแห่งวิชาชีพครู	3	2	-

จากตารางแสดงว่า มาตรฐานที่ 6 โรงเรียนมีครูชั้นวิชาชีพเป็นแบบอย่างที่ดีให้นักศึกษา ตัวบ่งชี้ที่โรงเรียนมี/ปฏิบัติได้ตามเกณฑ์มากที่สุด (4 โรงเรียน) คือ ตัวบ่งชี้ที่ 1 รองลงมา (3 โรงเรียน) คือ ตัวบ่งชี้ที่ 3 ตัวบ่งชี้ที่ 4 และตัวบ่งชี้ที่ 5 ตัวบ่งชี้ที่โรงเรียน มี/ปฏิบัติไม่ได้ตามเกณฑ์มากที่สุด (4 โรงเรียน) คือตัวบ่งชี้ที่ 2 รองลงมา (2 โรงเรียน) คือ ตัวบ่งชี้ที่ 3 ตัวบ่งชี้ที่ 4 และตัวบ่งชี้ที่ 5 โดยไม่มีตัวบ่งชี้ใดที่อยู่ในระดับ ไม่มี/ไม่ได้ปฏิบัติตามเกณฑ์

ตารางที่ 22 จำนวนโรงเรียนที่มีบริบทตามเกณฑ์มาตรฐานโรงเรียนร่วมพัฒนาวิชาชีพครู มาตรฐานที่ 7

มาตรฐาน/ตัวบ่งชี้	ระดับการปฏิบัติ		
	มี/ปฏิบัติได้ ตามเกณฑ์	มี/ปฏิบัติไม่ได้ ตามเกณฑ์	ไม่มี/ปฏิบัติ ไม่ได้ตามเกณฑ์
มาตรฐานที่ 7 โรงเรียนพัฒนาศักยภาพของนักศึกษาให้เป็นครูที่มีวิชาชีพสามารถตามเป้าหมายของหลักสูตร			
1. ข้อมูลพื้นฐานเกี่ยวกับสภาพและความต้องการในการพัฒนาวิชาชีพครูของนักศึกษา		4	1
2. การจัดกิจกรรมพัฒนาความรู้และทักษะทางวิชาชีพครูให้กับนักศึกษาตามหลักสูตรและความต้องการของนักศึกษา		4	1
3. การจัดกิจกรรมพัฒนาด้านจริยธรรมแห่งวิชาชีพ		4	1
4. การนิเทศ ติดตาม และประเมินผลการฝึกประสบการณ์วิชาชีพอย่างเป็นกัลยาณมิตร	2	3	-
5. ความเป็นครูที่มีวิชาชีพสามารถของนักศึกษา	-	5	-

จากตารางแสดงว่า มาตรฐานที่ 7 โรงเรียนพัฒนาศักยภาพของนักศึกษาให้เป็นครูที่มี
 ปรีชาสามารถตามเป้าหมายของหลักสูตร ตัวบ่งชี้ที่โรงเรียนมี/ปฏิบัติได้ตามเกณฑ์มีจำนวน 2 โรง
 คือ ตัวบ่งชี้ที่ 4 ตัวบ่งชี้ที่มี/ปฏิบัติไม่ได้ตามเกณฑ์มากที่สุด (5 โรง) คือ ตัวบ่งชี้ที่ 5 รองลงมา คือ
 ตัวบ่งชี้ที่ 1 บ่งชี้ที่ 2 และตัวบ่งชี้ที่ 3 ตัวบ่งชี้ที่ไม่มี/ไม่ได้ปฏิบัติตามเกณฑ์ จำนวน 1 โรง คือ ตัวบ่งชี้
 ที่ 1 ตัวบ่งชี้ที่ 2 และตัวบ่งชี้ที่ 3

ตอนที่ 2 การพัฒนาโรงเรียนเข้าสู่เกณฑ์มาตรฐานโรงเรียนร่วมพัฒนาวิชาชีพครู

การพัฒนาโรงเรียนเข้าสู่เกณฑ์มาตรฐานโรงเรียนร่วมพัฒนาวิชาชีพครู ทั้งระดับ
 โครงการและระดับโรงเรียนนำเสนอได้ตามลำดับ ดังนี้

1. ระดับโครงการ มีกระบวนการพัฒนาโรงเรียนดังนี้ 1) ขึ้นวางแผน เป็นการประชุม
 ทำความเข้าใจโครงการในคณะนักวิจัย การประสานงานกับโรงเรียน การปรับเครื่องมือ การทำแผนการ
 ดำเนินงานในโรงเรียน 2) ขึ้นดำเนินงานและติดตามผล เป็นการมอบหมายให้คณะนักวิจัยประจำ
 โรงเรียนทั้ง 5 โรง ดำเนินการพัฒนาโรงเรียน และติดตามผลการดำเนินงานผ่านการประชุมการ
 แลกเปลี่ยนเรียนรู้ การสอบถามระหว่างและก่อนจบโครงการ 3) ขึ้นสรุปและรายงานผล เป็นการ
 สรุปผลการดำเนินงานจากการวิเคราะห์ข้อมูล และสะท้อนความคิดเห็นในการทำงาน ขั้นที่ 2

2. ระดับโรงเรียน มีกระบวนการพัฒนาโรงเรียนดังนี้ 1) ขึ้นวางแผน เป็นการประชุม
 ทำความเข้าใจโครงการในกลุ่มผู้บริหาร โรงเรียนและคณะนักวิจัยในโรงเรียน สสำรวจบริบทของ
 โรงเรียน นำผลการสำรวจมาจัดทำแผนพัฒนาครูและโรงเรียน 2) ขึ้นพัฒนาครูและโรงเรียน เป็น
 การจัดกิจกรรมพัฒนาครู และโรงเรียนตามแผน และติดตามผลการพัฒนาโดยการสอบถาม
 แลกเปลี่ยนเรียนรู้ ระหว่างโครงการและก่อนจบโครงการ 3) ขึ้นสรุปและรายงานผล เป็นการสรุปผล
 การดำเนินงานจากการวิเคราะห์ข้อมูลและการสะท้อนความคิดเห็นเกี่ยวกับการดำเนินกิจกรรมตาม
 โครงการและผลการดำเนินงาน

ตารางที่ 23 การพัฒนาโรงเรียนเข้าสู่เกณฑ์มาตรฐานโรงเรียนร่วมพัฒนาวิชาชีพครู

ข้อ	ประเด็นการพัฒนา	โรงเรียน					รวม
		บ้านเกาะวิทยา	ปากพูน	เมืองนครศรีธรรมราช	พระพรหมพิทยา นุสรณ์	อนุบาลนครศรีธรรมราช	
1	การพัฒนากระบวนการคิด	✓					1
2	การวิจัยในชั้นเรียน	✓	✓	✓		✓	4
3	การพัฒนาครู ICT			✓			1
4	การสอนแบบโครงงาน		✓	✓	✓		3
5	เทคนิคการสอนภาษาอังกฤษ			✓			1
	รวม	2	2	4	1	1	

จากตาราง พบว่าโรงเรียนส่วนใหญ่กำหนดประเด็นในการพัฒนาโรงเรียนไปสู่เกณฑ์มาตรฐานโรงเรียนร่วมพัฒนาวิชาชีพครู มากที่สุด 4 โรงเรียน คือ การวิจัยชั้นเรียน รองลงมา 3 โรงเรียน คือ การสอนแบบโครงงาน โดยแต่ละโรงเรียนกำหนดจำนวนประเด็นในการพัฒนามากที่สุด 4 ประเด็น คือ โรงเรียนเมืองนครศรีธรรมราช รองลงมา (2 ประเด็น) คือ โรงเรียนบ้านเกาะวิทยา และโรงเรียนปากพูน และน้อยที่สุดคือ 1 ประเด็น คือ โรงเรียนพระพรหมพิทยานุสรณ์ และโรงเรียนอนุบาลนครศรีธรรมราช

ตอนที่ 3 ผลการติดตามความก้าวหน้าของโรงเรียนจากการเข้าร่วมโครงการ

1. การจัดกิจกรรมแลกเปลี่ยนเรียนรู้ ดำเนินการ 2 ระยะ คือ ระยะพัฒนาและระยะสิ้นสุดโครงการ การดำเนินการในระยะพัฒนาเป็นการติดตามความก้าวหน้า ปัญหา/อุปสรรคในการดำเนินโครงการตามกระบวนการวิจัย ระยะสิ้นสุดโครงการเป็นการสรุปผลการดำเนินงานตามโครงการ ผู้เข้าร่วมกิจกรรมประกอบด้วย นักวิจัยระดับโรงเรียน ผู้บริหารโรงเรียน ผู้บริหารโครงการวิจัย ผลการจัดกิจกรรมการแลกเปลี่ยนเรียนรู้นำเสนอได้ตามระยะของโครงการ ดังนี้

2.1 ระยะพัฒนา ได้แก่

2.1.1 ความคิดเห็นที่มีต่อโครงการ

1) ประทับใจหัวหน้าโครงการ (ผศ.ดร.อภิสิทธิ์พร สติชัยภักดิ์กุล) ที่ช่วยจัดการอบรมให้ความรู้การวิจัยแก่คณะครูผู้ร่วมวิจัย ทั้งยังช่วยกรุณาชี้แนะ ให้คำแนะนำและติดตามงานอย่างเข้มแข็ง รับผิดชอบและมีโอกาสได้พบเพื่อนนักวิจัย โรงเรียนเครือข่ายที่มีความเป็นกัลยาณมิตร

2) ได้รับความรู้จากกิจกรรมแลกเปลี่ยนเรียนรู้มาก สามารถนำไปประยุกต์ใช้ให้เกิดประโยชน์

3) ความเป็นกันเองของทีมวิจัยจากมหาวิทยาลัยราชภัฏนครศรีธรรมราช

4) การบริการที่ดี สถานที่สบาย

5) การพัฒนาครูให้ฝึกปฏิบัติจริง คณะวิทยากรนิเทศติดตาม

6) เป็นการสร้างนักวิจัยที่ดีเยี่ยม ควรดำเนินการอย่างต่อเนื่อง และขยายผลไปยังโรงเรียนอื่นๆ ที่ไม่ได้เข้าร่วมโครงการนี้

7) ขอขอบพระคุณคณาจารย์มหาวิทยาลัยราชภัฏที่ได้นำความรู้มาให้เป็นวิทยาทานแก่เพื่อนครู โรงเรียนอนุบาลได้นำไปปรับปรุงและพัฒนาเด็กได้อย่างเต็มศักยภาพ

8) ได้มีโอกาสพบปะกับลูกศิษย์และเพื่อนครูในสถานศึกษาขั้นพื้นฐาน ได้มีโอกาสแลกเปลี่ยนความคิดเห็นกัน ได้สร้างสัมพันธ์ภาพที่ดีต่อกัน รู้สึกประทับใจครู อาจารย์บางท่านที่รักและศรัทธาในอาชีพครู ได้ทุ่มเทตนเองเพื่อวิชาชีพ

9) สังเกตจากการเข้าร่วมโครงการ พบว่าโรงเรียนที่เข้าร่วมโครงการบางโรงเรียนมีความสนใจและกระตือรือร้นมาก มีความพร้อมในการนำเสนอ และจากกิจกรรมได้ติดตามการดำเนินการโครงการ ทางโรงเรียนได้ดำเนินการพัฒนาเด็กอย่างจริงจัง ซึ่งจะเป็นประโยชน์กับโรงเรียนการพัฒนาวิชาชีพครู

2.1.2 ข้อเสนอแนะ

1) ควรเพิ่มระยะเวลาในการแลกเปลี่ยนความรู้ให้มากกว่านี้ และให้แต่ละโรงเรียนนำเสนอวิธีการ กิจกรรมที่ดำเนินการเป็นรูปธรรม ปฏิบัติจริง สามารถเป็นแบบอย่างแก่โรงเรียนที่ร่วมโครงการด้วยกันได้

2) ควรจะมีโครงการนำครูมาพัฒนาในเรื่องต่างๆ ในโอกาสต่อไปอีก

2.1.3 ความพึงพอใจของผู้เข้าร่วมกิจกรรมแลกเปลี่ยนเรียนรู้ ได้จากการ

วิเคราะห์ข้อมูลในแบบสอบถามความคิดเห็นเกี่ยวกับโครงการและกิจกรรมแลกเปลี่ยนเรียนรู้ ผลการวิเคราะห์ข้อมูลปรากฏในตารางที่ 24 และ 25 ดังนี้

ตารางที่ 24 ข้อมูลทั่วไป

ตัวแปร	จำนวน (N = 26)	ร้อยละ
เพศ ชาย	5	
หญิง	11	
อายุ 31 - 40 ปี	4	
41 - 50 ปี	6	
51 ปีขึ้นไป	6	
วุฒิการศึกษา ป.ตรี	9	
ป.โท	5	
ป.เอก	2	
ประสบการณ์การทำวิจัย มี	14	
ไม่มี	2	
สถานภาพ ผู้บริหาร	1	
นักวิจัย	3	
ครูผู้สอน	12	

ตารางที่ 25 ความพึงพอใจที่มีต่อโครงการ

ประเด็น	จำนวน			เฉลี่ย
	มาก	ปานกลาง	น้อย	
1. ความรู้ ความเข้าใจเกี่ยวกับโครงการวิจัยก่อนการเข้าร่วมกิจกรรม	5	9	2	2.18
2. ความพึงพอใจต่อโครงการวิจัยก่อนการเข้าร่วมกิจกรรม	8	8	0	2.50
3. ความชัดเจนของวัตถุประสงค์	11	5	0	2.69
4. ประเด็นแลกเปลี่ยนเรียนรู้ชัดเจน สอดคล้องกับโครงการวิจัย	14	2	0	2.88
5. ความเหมาะสมของกิจกรรมที่จัด	12	4	-	2.75
6. ความรู้ ความเข้าใจเกี่ยวกับโครงการวิจัยที่ได้จากการแลกเปลี่ยนเรียนรู้	12	4	-	2.75
7. ความรู้ ความเข้าใจเกี่ยวกับกระบวนการวิจัยที่ได้จากการแลกเปลี่ยนเรียนรู้	12	4	-	2.75
8. การมีส่วนร่วมของท่านในกิจกรรมแลกเปลี่ยนเรียนรู้	9	6	-	2.50
9. ความพึงพอใจในการเข้าร่วมกิจกรรมครั้งนี้	12	4	-	2.75
10. ความชัดเจนของแผนการทำวิจัยระยะต่อไป	11	5	1	2.69
เฉลี่ย				

จากตาราง พบว่าส่วนใหญ่ผู้เข้าร่วมกิจกรรมแลกเปลี่ยนเรียนรู้มีความพึงพอใจต่อโครงการอยู่ในระดับมาก เมื่อพิจารณารายประเด็นพบว่า ผู้เข้าร่วมกิจกรรมที่มีความคิดเห็นว่าเป็นประเด็นแลกเปลี่ยนเรียนรู้ชัดเจน สอดคล้องกับโครงการวิจัยมากที่สุด คือ 2.88 รองลงมาได้แก่ ความเหมาะสมของกิจกรรมที่จัด ความรู้ความเข้าใจเกี่ยวกับโครงการวิจัยที่ได้จากแลกเปลี่ยนเรียนรู้ ความรู้ความเข้าใจเกี่ยวกับกระบวนการวิจัยที่ได้จากการแลกเปลี่ยนเรียนรู้ และความพึงพอใจในการเข้าร่วมกิจกรรมครั้งนี้อยู่ในระดับมาก คือ 2.75 ส่วนความคิดเห็นด้านความรู้ความเข้าใจเกี่ยวกับโครงการวิจัยก่อนการเข้าร่วมโครงการอยู่ในระดับปานกลาง คือ 2.18

2.2 ระยะเวลาสิ้นสุดโครงการ

2.2.1 ผลการเข้าร่วมโครงการวิจัยของโรงเรียน/ความคาดหวัง

1. ครูได้รับความรู้ ความเข้าใจ พัฒนาทักษะด้านการวิจัยมากขึ้น
2. ครูได้พัฒนาและมีผลงานวิจัยเพื่อพัฒนาการเรียนการสอนอย่างน้อย

คนละ 1 เรื่อง

3. ครูได้พัฒนาตนเองอย่างเป็นระบบ โดยเฉพาะด้านการจัดการเรียนการสอน
4. ผู้เรียนได้รับการพัฒนาครบทุกด้าน เต็มตามศักยภาพ
5. ครูในโรงเรียนได้ร่วมพัฒนานักศึกษาฝึกประสบการณ์วิชาชีพครู
6. นักเรียนได้รับการพัฒนาบรรลุเป้าหมายของการจัดการศึกษาขั้นพื้นฐาน
7. นักเรียนได้รับการแก้ปัญหา การพัฒนาตามสภาพจริง โดยใช้นวัตกรรม

ที่เหมาะสม

8. สร้างกระบวนการพัฒนาโรงเรียนเข้าสู่เกณฑ์มาตรฐาน
9. โรงเรียนมีผลงานวิจัยนำเสนอต่อชุมชน

2.2.2 ความตั้งใจของโรงเรียน

1. ดำเนินโครงการต่อไปและมีการนิเทศติดตามอย่างต่อเนื่อง
2. เผยแพร่ความรู้และแลกเปลี่ยนเรียนรู้กับโรงเรียนอื่น
3. พัฒนาครูให้มีผลงานเพื่อเลื่อนวิทยฐานะ
4. เผยแพร่ผลงานวิจัยสู่ชุมชน
5. การสืบทอดวัฒนธรรมการทำงาน
6. หวังว่าผู้บริหารจะให้การสนับสนุนต่อไปเพื่อพัฒนาโรงเรียนต่อไป

2.2.3 ผลที่เกิดขึ้นจากการดำเนินกิจกรรมตามวัตถุประสงค์ของโครงการวิจัย

วัตถุประสงค์ที่ 1 ผลการสำรวจบริบทของโรงเรียน พบว่าแต่ละโรงเรียน มีผลการสำรวจบริบทที่ใกล้เคียงกัน มีประเด็นที่โรงเรียนต้องการพัฒนา ดังนี้ 1) นวัตกรรมการเรียน

การสอน 2 โรงเรียน โครงการ 3 โรงเรียน วิจัยชั้นเรียน 2 โรงเรียน ทักษะกระบวนการคิด
1 โรงเรียน 2) การใช้ ICT ในการบริหารจัดการยังไม่เพียงพอ

วัตถุประสงค์ที่ 2 กระบวนการพัฒนาครูและโรงเรียน โรงเรียนมีการดำเนินงานตามกิจกรรมดังนี้ 1) ประชุมชี้แจง ทำความเข้าใจครูทุกคน 2) สำรวจบริบทโรงเรียนตามเกณฑ์มาตรฐานโรงเรียนร่วมพัฒนาวิชาชีพครู 3) จัดทำแผนพัฒนาครูและโรงเรียน 4) จัดกิจกรรมอบรมพัฒนาครู 5) นิเทศติดตามผล 6) จัดกิจกรรมแลกเปลี่ยนเรียนรู้ 7) สำรวจบริบทหลังการพัฒนา (พระพรหมพิทยานุสรณ์) 8) ประชาสัมพันธ์สู่ชุมชน 9) สอบถามความคิดเห็นของผู้ปกครอง

วัตถุประสงค์ที่ 3 ความก้าวหน้าและผลการดำเนินงานตามโครงการ โรงเรียนที่เข้าร่วมโครงการทุกโรงมีความก้าวหน้าในการพัฒนาตามเกณฑ์มาตรฐาน โดยเฉพาะในตัวบ่งชี้ที่ได้ดำเนินกิจกรรมพัฒนา ส่วนผลเกิดขึ้นกับครู บุคลากร และโรงเรียนมีดังนี้

1) ผลที่เกิดขึ้นกับโรงเรียน นักเรียนได้รับการดูแลพัฒนา และปรับเปลี่ยนพฤติกรรมตรงกับสภาพปัจจุบัน สนใจเข้าร่วมกิจกรรมมากขึ้น ผลสัมฤทธิ์ทางการเรียนสูงขึ้น โรงเรียนมีครูนักวิจัยเพิ่มขึ้น สามารถเป็นแหล่งเรียนรู้ของชุมชน และโรงเรียนเครือข่าย ผู้ปกครองมีความเชื่อมั่นและศรัทธาในโรงเรียนเพิ่มขึ้น

2) ผลที่เกิดขึ้นกับครู ครู ได้พัฒนาตนเอง ได้ปรับเปลี่ยนกระบวนการทำงาน วิธีสอนแบบใหม่ๆ ได้เพื่อนใหม่ มั่นใจในตนเองมากขึ้น ได้รับการยอมรับมากขึ้น และเป็นการส่งเสริมพัฒนาความก้าวหน้าในวิชาชีพครู

3) ผลที่เกิดขึ้นกับผู้บริหาร ผู้บริหารได้เรียนรู้กระบวนการวิจัย ปรับเปลี่ยนแนวคิดและกระบวนการทำงาน ได้เห็นการเปลี่ยนแปลงของบุคลากร ได้แสดงบทบาทความเป็นผู้นำทางด้านวิชาการและการส่งเสริมให้เกิดการพัฒนาบุคลากรและโรงเรียน

4) ผลที่เกิดขึ้นกับชุมชน ชุมชนมีความพึงพอใจที่โรงเรียนได้พัฒนาคุณภาพการสอน ให้การสนับสนุนงบประมาณ ทรัพยากรมากขึ้น

2.2.4 สิ่งที่ได้เรียนรู้จากโครงการและกิจกรรม

1) ครูและผู้บริหารได้เรียนรู้ถึงผลดีของการทำงานตามขั้นตอน PAOR กระบวนการวิจัยที่เป็นกระบวนการแก้ปัญหาเชิงวิทยาศาสตร์ และสามารถนำมาใช้ในการพัฒนาครูได้อย่างมีประสิทธิภาพ ทำให้มีแนวคิดและแนวทางที่จะพัฒนาครูและโรงเรียนต่อไป

2) ครูและผู้บริหารได้เรียนรู้และเห็นคุณค่าผลดีของการทำงานเป็นทีมที่เปิดโอกาสให้ทุกคนมีส่วนร่วม เป็นการดึงศักยภาพที่แตกต่างกันของแต่ละบุคคลมาทำงานให้บรรลุเป้าหมายได้อย่างมีประสิทธิภาพ นอกจากนี้ในการทำงานต้องมีการให้กำลังใจซึ่งกันและกัน

ต้องใช้เวลาและช่วยกันทำงานอย่างต่อเนื่อง แม้จะมีความวิตกกังวลอยู่ด้วย อย่างไรก็ตามครมมีความกระตือรือร้นในการพัฒนาตนเองเพิ่มขึ้น

2.2.5 ความพึงพอใจของผู้เข้าร่วมกิจกรรมแลกเปลี่ยนเรียนรู้ระยะสิ้นสุดโครงการ

ตารางที่ 26 ข้อมูลเกี่ยวกับผู้ตอบแบบสอบถาม

ตัวแปร	จำนวน (N = 26)	ร้อยละ
เพศ ชาย	5	19.20
หญิง	21	80.80
อายุ 31 – 40 ปี	7	26.90
41 – 50 ปี	13	50.00
51 ปีขึ้นไป	6	23.10
วุฒิการศึกษา ป.ตรี	14	53.80
ป.โท	11	42.30
ป.เอก	1	3.80
ประสบการณ์การทำวิจัย มี	23	80.80
ไม่มี	3	19.20
สถานภาพ ผู้บริหาร	5	19.20
นักวิจัย	5	19.20
ครูผู้สอน	16	61.50

จากตารางจะเห็นได้ว่า ผู้เข้าร่วมกิจกรรมส่วนใหญ่เป็นเพศหญิง อายุระหว่าง 41 – 50 ปี วุฒิปริญญาตรี เป็นครูผู้สอนที่มีประสบการณ์ในการทำวิจัย

ตารางที่ 27 ความพึงพอใจที่มีต่อโครงการ

ประเด็น	จำนวน			เฉลี่ย
	มาก	ปานกลาง	น้อย	
1. ความรู้ ความเข้าใจเกี่ยวกับโครงการวิจัยก่อนการเข้าร่วมกิจกรรม	9	11	6	2.11
2. ความพึงพอใจต่อโครงการวิจัยก่อนการเข้าร่วมกิจกรรม	13	11	2	2.42
3. ความชัดเจนของวัตถุประสงค์ของกิจกรรม	24	2	-	2.92
4. ความชัดเจนของประเด็นของกิจกรรม	22	4	-	2.85
5. ความเหมาะสมของกระบวนการ/กิจกรรมที่ใช้ในการแลกเปลี่ยนเรียนรู้	26	-	-	3.00
6. การมีส่วนร่วมของท่านในกิจกรรม	22	4	4	2.85
7. ความรู้ที่ได้รับจากกิจกรรม	26	-	-	3.00
8. ความพึงพอใจในการเข้าร่วมกิจกรรมครั้งนี้	26	-	-	3.00
11. ประเด็นที่พัฒนาสอดคล้องกับความต้องการ	22	4	-	2.85
12. ความชัดเจนของวัตถุประสงค์	23	3	-	2.88
13. ความรู้ ความสามารถในการเนื้อหาของวิทยากร	25	1	-	2.96
14. ความสามารถในการจัดกิจกรรมของวิทยากร	26	-	-	3.00
เฉลี่ย				

จากตาราง จะเห็นได้ว่าผู้เข้าร่วมกิจกรรมแลกเปลี่ยนเรียนรู้ ครั้งที่ 2 มีความเห็นว่าคุณค่าที่ได้รับจากการเข้าร่วมกิจกรรม ความพึงพอใจที่ได้เข้าร่วมกิจกรรม ความสามารถในการจัดกิจกรรมของวิทยากร และความเหมาะสมของกระบวนการ กิจกรรมที่ใช้ในการแลกเปลี่ยนเรียนรู้อยู่ในระดับมาก (3) มีความเห็นว่าคุณค่าความรู้ความสามารถในเนื้อหาของวิทยากร ความชัดเจนของวัตถุประสงค์ของกิจกรรม การมีส่วนร่วมของผู้เข้าร่วมกิจกรรมอยู่ในระดับมาก (2.96, 2.92, 2.88 และ 2.85 ตามลำดับ)

2. ความก้าวหน้าในการพัฒนาโรงเรียนไปสู่เกณฑ์มาตรฐาน โรงเรียนร่วมพัฒนา
วิชาชีพครูหลังการดำเนินการตามโครงการ

ตารางที่ 28 จำนวนโรงเรียนที่มีบริบทตามเกณฑ์มาตรฐาน โรงเรียนร่วมพัฒนาวิชาชีพครู หลังจาก
เข้าร่วมโครงการ จำแนกตามระดับการปฏิบัติ มาตรฐานที่ 1

มาตรฐาน/ตัวบ่งชี้	ระดับการปฏิบัติ		
	มี/ปฏิบัติได้ ตามเกณฑ์	มี/ปฏิบัติไม่ได้ ตามเกณฑ์	ไม่มี/ปฏิบัติ ไม่ได้ตามเกณฑ์
มาตรฐานที่ 1 โรงเรียนมีระบบการบริหารจัดการที่สนับสนุน การฝึกประสบการณ์วิชาชีพครู			
1. วัสดุทัศนัย พันธกิจ นโยบาย และแผนของโรงเรียนที่เอื้อ ประโยชน์ต่อการฝึกประสบการณ์วิชาชีพครู	3	2	-
2. นุคลากรมีความรับผิดชอบและพัฒนางานในหน้าที่ของ กระบวนการฝึกประสบการณ์วิชาชีพครู	4	1	-
3. การจัดทรัพยากรสนับสนุนกระบวนการฝึกประสบการณ์ วิชาชีพครูของโรงเรียน	2	3	-
4. การใช้ระบบ ICT สนับสนุนการบริหารจัดการ การจัดการ เรียนรู้และการศึกษาค้นคว้า	1	4	-
5. การนิเทศ ติดตาม ประเมินและปรับปรุงกระบวนการฝึก ประสบการณ์วิชาชีพครู	4	1	-
6. ความก้าวหน้าในการพัฒนาการบริหารจัดการของ โรงเรียนไปสู่องค์กรแห่งการเรียนรู้	3	2	-

จากตาราง บริบทของโรงเรียนผ่านการดำเนินงานตามโครงการพบว่า มาตรฐานที่ 1
โรงเรียนมีระบบการบริหารจัดการที่สนับสนุนการฝึกประสบการณ์วิชาชีพครู ตัวบ่งชี้ที่โรงเรียน
มี/ปฏิบัติได้ตามเกณฑ์มากที่สุด (4 โรงเรียน) คือ ตัวบ่งชี้ที่ 1 และตัวบ่งชี้ที่ 2 รองลงมา (3 โรงเรียน) คือ ตัว
บ่งชี้ที่ 1 และตัวบ่งชี้ที่ 6 และน้อยที่สุด (1 โรงเรียน) คือ ตัวบ่งชี้ที่ 4 ส่วนตัวบ่งชี้ที่โรงเรียน มี/ปฏิบัติ
ไม่ได้ตามเกณฑ์มากที่สุด (4 โรงเรียน) คือตัวบ่งชี้ที่ 4 รองลงมา คือ ตัวบ่งชี้ที่ 3 และน้อยที่สุด (1 โรงเรียน)
คือ ตัวบ่งชี้ที่ 2 และตัวบ่งชี้ที่ 5 โดยไม่มีตัวบ่งชี้ใดที่อยู่ในระดับ ไม่มี/ไม่ได้ปฏิบัติตามเกณฑ์

ตารางที่ 29 จำนวนโรงเรียนที่มีบริบทตามเกณฑ์มาตรฐานโรงเรียนร่วมพัฒนาวิชาชีพครู หลังจากเข้าร่วมโครงการ จำแนกตามระดับการปฏิบัติ มาตรฐานที่ 2

มาตรฐาน/ตัวบ่งชี้	ระดับการปฏิบัติ		
	มี/ปฏิบัติได้ตามเกณฑ์	มี/ปฏิบัติไม่ได้ตามเกณฑ์	ไม่มี/ปฏิบัติไม่ได้ตามเกณฑ์
มาตรฐานที่ 2 โรงเรียนเป็นผู้นำในการพัฒนาและการใช้หลักสูตรการศึกษาขั้นพื้นฐาน			
1. ความก้าวหน้าในการพัฒนาและการใช้หลักสูตรการศึกษาขั้นพื้นฐานในระยะ 5 ปี	3	5	2
2. คุณลักษณะของผู้เรียนตามเป้าหมายของหลักสูตร	1	1	-
3. งานวิจัยที่เกี่ยวข้องกับการพัฒนาและการใช้หลักสูตร	-	1	1
4. การเป็นแหล่งเรียนรู้ด้านการพัฒนาและการใช้หลักสูตรของโรงเรียน	1	2	1

จากตารางบริบทของโรงเรียนผ่านการดำเนินงานตามโครงการพบว่า มาตรฐานที่ 2 โรงเรียนเป็นผู้นำในการพัฒนาและการใช้หลักสูตรการศึกษาขั้นพื้นฐาน ตัวบ่งชี้ที่โรงเรียนมี/ปฏิบัติได้ตามเกณฑ์มากที่สุด (5 โรงเรียน) คือ ตัวบ่งชี้ที่ 1 ตัวบ่งชี้ที่โรงเรียนมี/ปฏิบัติไม่ได้ตามเกณฑ์มากที่สุด (4 โรงเรียน) คือตัวบ่งชี้ที่ 2 และตัวบ่งชี้ที่ 3

ตารางที่ 30 จำนวนโรงเรียนที่มีบริบทตามเกณฑ์มาตรฐานโรงเรียนร่วมพัฒนาวิชาชีพครู หลังจากเข้าร่วมโครงการ จำแนกตามระดับการปฏิบัติ มาตรฐานที่ 3

มาตรฐาน/ตัวบ่งชี้	ระดับการปฏิบัติ		
	มี/ปฏิบัติได้ตามเกณฑ์	มี/ปฏิบัติไม่ได้ตามเกณฑ์	ไม่มี/ปฏิบัติไม่ได้ตามเกณฑ์
มาตรฐานที่ 3 โรงเรียนเป็นผู้นำในการจัดการเรียนรู้ตามพระราชบัญญัติการศึกษา 2542			
1. การพัฒนานวัตกรรมเพื่อจัดการเรียนรู้ที่เหมาะสมกับผู้เรียนและบริบทของโรงเรียน	-	4	4
2. แหล่งเรียนรู้ที่หลากหลายทันสมัย และเอื้อต่อการเรียนรู้	-	2	2
3. การมีส่วนร่วมของชุมชนในการจัดการเรียนรู้เพื่อพัฒนาผู้เรียนตามเป้าหมาย	1	2	-
4. การจัดกิจกรรมเพื่อพัฒนาหุปัญญาของผู้เรียน	2	2	-
5. การวัดและประเมินผลตามสภาพจริง	1	1	-

ตารางที่ 30 (ต่อ)

มาตรฐาน/ตัวบ่งชี้	ระดับการปฏิบัติ		
	มี/ปฏิบัติได้ ตามเกณฑ์	มี/ปฏิบัติไม่ได้ ตามเกณฑ์	ไม่มี/ปฏิบัติ ไม่ได้ตามเกณฑ์
6. การทำวิจัยเพื่อพัฒนาการเรียนรู้ของผู้เรียน	5	5	-
7. คุณลักษณะของนักเรียนตามเป้าหมายของโรงเรียน	3	3	-
8. การนำนวัตกรรมเพื่อจัดการเรียนรู้ที่ครูพัฒนาขึ้นมาใช้ใน กระบวนการฝึกประสบการณ์วิชาชีพครู	1	1	-

จากตารางบริบทของโรงเรียนผ่านการดำเนินงานตามโครงการพบว่า มาตรฐานที่ 3 โรงเรียนเป็นผู้นำในการจัดการเรียนรู้ตามพระราชบัญญัติการศึกษา 2542 ตัวบ่งชี้ที่โรงเรียนมี/ปฏิบัติได้ตามเกณฑ์มากที่สุด (5 โรงเรียน) คือ ตัวบ่งชี้ที่ 6 รองลงมา (4 โรงเรียน) คือ ตัวบ่งชี้ที่ 1 และ น้อยที่สุด (1 โรงเรียน) คือตัวบ่งชี้ที่ 5 ตัวบ่งชี้ที่ 5 และตัวบ่งชี้ที่ 1 ตัวบ่งชี้ที่โรงเรียนมี/ปฏิบัติไม่ได้ตามเกณฑ์มากที่สุด (4 โรงเรียน) คือตัวบ่งชี้ที่ 5 และตัวบ่งชี้ที่ 6

ตารางที่ 31 จำนวนโรงเรียนที่มีบริบทตามเกณฑ์มาตรฐานโรงเรียนร่วมพัฒนาวิชาชีพครู หลังจากเข้าร่วมโครงการ จำแนกตามระดับการปฏิบัติ มาตรฐานที่ 4

มาตรฐาน/ตัวบ่งชี้	ระดับการปฏิบัติ		
	มี/ปฏิบัติได้ ตามเกณฑ์	มี/ปฏิบัติไม่ได้ ตามเกณฑ์	ไม่มี/ปฏิบัติ ไม่ได้ตามเกณฑ์
มาตรฐานที่ 4 โรงเรียนเป็นแบบอย่างของชุมชนวิชาชีพ			
1. นโยบายและแผนเกี่ยวกับการส่งเสริมให้เกิดชุมชนวิชาชีพ	1	4	-
2. ความหลากหลายและต่อเนื่องของการจัดกิจกรรมชุมชน วิชาชีพ	-	5	-
3. การยอมรับขององค์กรวิชาชีพครูต่อชุมชนวิชาชีพ	-	5	-

จากตารางบริบทของโรงเรียนผ่านการดำเนินงานตามโครงการพบว่า มาตรฐานที่ 4 โรงเรียนเป็นแบบอย่างของชุมชนวิชาชีพ ตัวบ่งชี้ที่โรงเรียนมี/ปฏิบัติได้ตามเกณฑ์มากที่สุด (2 โรงเรียน) คือ ตัวบ่งชี้ที่ 1 และตัวบ่งชี้ที่ 2 ตัวบ่งชี้ที่โรงเรียนมี/ปฏิบัติไม่ได้ตามเกณฑ์มากที่สุด (4 โรงเรียน) คือ ตัวบ่งชี้ที่ 3

ตารางที่ 32 จำนวนโรงเรียนที่มีบริบทตามเกณฑ์มาตรฐาน โรงเรียนร่วมพัฒนาวิชาชีพครู หลังจาก
เข้าร่วมโครงการ จำแนกตามระดับการปฏิบัติ มาตรฐานที่ 5

มาตรฐาน/ตัวบ่งชี้	ระดับการปฏิบัติ		
	มี/ปฏิบัติได้ ตามเกณฑ์	มี/ปฏิบัติไม่ได้ ตามเกณฑ์	ไม่มี/ปฏิบัติ ไม่ได้ตามเกณฑ์
มาตรฐานที่ 5 โรงเรียนและมหาวิทยาลัยมีการสร้างและแลกเปลี่ยน องค์ความรู้ที่เป็นประโยชน์ต่อการพัฒนาวิชาชีพครูร่วมกัน			
1. การทำวิจัยร่วมกัน	-	-	-
2. การนำผลงานวิจัยที่ทำร่วมกัน ไปพัฒนาวิชาชีพครู	1	4	3
3. การจัดกิจกรรมแลกเปลี่ยนเรียนรู้	-	4	4

จากตารางบริบทของโรงเรียนผ่านการดำเนินงานตามโครงการพบว่า มาตรฐานที่ 5
โรงเรียนเป็นแบบอย่างของชุมชนวิชาชีพ ตัวบ่งชี้ที่โรงเรียนมี/ปฏิบัติได้ตามเกณฑ์มากที่สุด (4 โรงเรียน)
คือ ตัวบ่งชี้ที่ 2 และตัวบ่งชี้ที่ 3 ตัวบ่งชี้ที่โรงเรียนมี/ปฏิบัติไม่ได้ตามเกณฑ์มากที่สุด (5 โรงเรียน) คือตัว
บ่งชี้ที่ 1

ตารางที่ 33 จำนวนโรงเรียนที่มีบริบทตามเกณฑ์มาตรฐาน โรงเรียนร่วมพัฒนาวิชาชีพครู หลังจาก
เข้าร่วมโครงการ จำแนกตามระดับการปฏิบัติ มาตรฐานที่ 6

มาตรฐาน/ตัวบ่งชี้	ระดับการปฏิบัติ		
	มี/ปฏิบัติได้ ตามเกณฑ์	มี/ปฏิบัติไม่ได้ ตามเกณฑ์	ไม่มี/ปฏิบัติ ไม่ได้ตามเกณฑ์
มาตรฐานที่ 6 โรงเรียนมีครูชั้นวิชาชีพเป็นแบบอย่างที่ดีให้ นักศึกษา			
1. ความรู้ความสามารถด้านวิชาการและวิชาชีพครูเป็นที่ยอมรับ	4	4	-
2. ทักษะในการสอน การวิจัย และการแก้ปัญหานักเรียน	1	1	-
3. การประเมินและปรับปรุงงานในความรับผิดชอบ	3	3	-
4. จริยธรรมแห่งวิชาชีพครู	3	3	-
5. การพัฒนาตนทันต่อความก้าวหน้าแห่งวิชาชีพครู	3	5	2

จากตารางบริบทของโรงเรียนผ่านการดำเนินงานตามโครงการพบว่า มาตรฐานที่ 6 โรงเรียนมีครูชั้นวิชาชีพเป็นแบบอย่างที่ดีให้นักศึกษา ตัวบ่งชี้ที่โรงเรียนมี/ปฏิบัติได้ตามเกณฑ์มากที่สุด (5 โรง) คือ ตัวบ่งชี้ที่ 5 ตัวบ่งชี้ที่โรงเรียนมี/ปฏิบัติไม่ได้ตามเกณฑ์มากที่สุด (4 โรง) คือตัวบ่งชี้ที่ 2 ตารางที่ 34 จำนวนโรงเรียนที่มีบริบทตามเกณฑ์มาตรฐาน โรงเรียนร่วมพัฒนาวิชาชีพครู หลังจากเข้าร่วมโครงการ จำแนกตามระดับการปฏิบัติ มาตรฐานที่ 7

มาตรฐาน/ตัวบ่งชี้	ระดับการปฏิบัติ		
	มี/ปฏิบัติได้ตามเกณฑ์	มี/ปฏิบัติไม่ได้ตามเกณฑ์	ไม่มี/ปฏิบัติไม่ได้ตามเกณฑ์
มาตรฐานที่ 7 โรงเรียนพัฒนาศักยภาพของนักศึกษาให้เป็นครูที่มีประสิทธิภาพตามเป้าหมายของหลักสูตร			
1. ข้อมูลพื้นฐานเกี่ยวกับสภาพและความต้องการในการพัฒนาวิชาชีพครูของนักศึกษา	-	2	2
2. การจัดกิจกรรมพัฒนาความรู้และทักษะทางวิชาชีพครูให้กับนักศึกษาตามหลักสูตรและความต้องการของนักศึกษา	-	1	1
3. การจัดกิจกรรมพัฒนาด้านจริยธรรมแห่งวิชาชีพ	-	1	1
4. การนิเทศ ติดตาม และประเมินผลการฝึกประสบการณ์วิชาชีพอย่างเป็นกัลยาณมิตร	2	5	3
5. ความเป็นครูที่มีประสิทธิภาพของนักศึกษา	-	1	1

จากตารางบริบทของโรงเรียนผ่านการดำเนินงานตามโครงการพบว่า มาตรฐานที่ 7 โรงเรียนพัฒนาศักยภาพของนักศึกษาให้เป็นครูที่มีประสิทธิภาพตามเป้าหมายของหลักสูตร ตัวบ่งชี้ที่โรงเรียนมี/ปฏิบัติได้ตามเกณฑ์ (5 โรง) คือ ตัวบ่งชี้ที่ 4 ตัวบ่งชี้ที่โรงเรียนมี/ปฏิบัติไม่ได้ตามเกณฑ์มากที่สุด (4 โรง) คือ ตัวบ่งชี้ที่ 2 ตัวบ่งชี้ที่ 2 ตัวบ่งชี้ที่ 3 และตัวบ่งชี้ที่ 5

ตารางที่ 35 จำนวนโรงเรียนที่มีความก้าวหน้าในการพัฒนาตามมาตรฐานโรงเรียนร่วมพัฒนา
วิชาชีพครู มาตรฐานที่ 1

มาตรฐาน/ตัวบ่งชี้	จำนวน โรงเรียนที่ได้มาตรฐาน		ความก้าวหน้า
	ก่อนการพัฒนา	หลังการพัฒนา	
มาตรฐานที่ 1 โรงเรียนมีระบบการบริหารจัดการที่สนับสนุนการฝึกประสบการณ์วิชาชีพครู			
1. วิสัยทัศน์ พันธกิจ นโยบาย และแผนของโรงเรียนที่เอื้อประโยชน์ต่อการฝึกประสบการณ์วิชาชีพครู	2	3	1
2. บุคลากรมีความรับผิดชอบและพัฒนางานในหน้าที่ของกระบวนการฝึกประสบการณ์วิชาชีพครู	3	4	1
3. การจัดทรัพยากรสนับสนุนกระบวนการฝึกประสบการณ์วิชาชีพครูของโรงเรียน	2	2	-
4. การใช้ระบบ ICT สนับสนุนการบริหารจัดการ การจัดการเรียนรู้และการศึกษาค้นคว้า	-	1	1
5. การนิเทศ ติดตาม ประเมินและปรับปรุงกระบวนการฝึกประสบการณ์วิชาชีพครู	-	4	4
6. ความก้าวหน้าในการพัฒนาการบริหารจัดการของโรงเรียนไปสู่องค์กรแห่งการเรียนรู้	-	3	3

จากตาราง มาตรฐานที่ 1 โรงเรียนมีระบบการบริหารจัดการที่สนับสนุนการฝึกประสบการณ์วิชาชีพครู ตัวบ่งชี้ที่โรงเรียนมีความก้าวหน้ามากที่สุด คือ ตัวบ่งชี้ที่ 5 รองลงมา (3 โรงเรียน) คือ ตัวบ่งชี้ที่ 6 ส่วนตัวบ่งชี้ที่ไม่มี ความก้าวหน้า (2 โรงเรียน เท่าเดิม) คือตัวบ่งชี้ที่ 3

ตารางที่ 36 จำนวนโรงเรียนที่มีความก้าวหน้าในการพัฒนาตามมาตรฐานโรงเรียนร่วมพัฒนา
วิชาชีพครู มาตรฐานที่ 2

มาตรฐาน/ตัวบ่งชี้	จำนวนโรงเรียนที่ได้มาตรฐาน		ความก้าวหน้า
	ก่อนการพัฒนา	หลังการพัฒนา	
มาตรฐานที่ 2 โรงเรียนเป็นผู้นำในการพัฒนาและการใช้หลักสูตรการศึกษาขั้นพื้นฐาน 1. ความก้าวหน้าในการพัฒนาและการใช้หลักสูตรการศึกษาขั้นพื้นฐานในระยะ 5 ปี	3	5	2
2. คุณลักษณะของผู้เรียนตามเป้าหมายของหลักสูตร	1	1	-
3. งานวิจัยที่เกี่ยวข้องกับการพัฒนาและการใช้หลักสูตร	-	1	1
4. การเป็นแหล่งเรียนรู้ด้านการพัฒนาและการใช้หลักสูตรของโรงเรียน	1	2	1

จากตาราง มาตรฐานที่ 2 โรงเรียนเป็นผู้นำในการพัฒนาและการใช้หลักสูตรการศึกษาขั้นพื้นฐาน ตัวบ่งชี้ที่โรงเรียนมีความก้าวหน้ามากที่สุด (2 โรงเรียน) คือ ตัวบ่งชี้ที่ 1 รองลงมา (1 โรงเรียน) คือ ตัวบ่งชี้ที่ 3 และตัวบ่งชี้ที่ 4 และตัวบ่งชี้ที่ไม่มีความก้าวหน้า (1 โรงเรียน) คือ ตัวบ่งชี้ที่ 2

ตารางที่ 37 จำนวนโรงเรียนที่มีความก้าวหน้าในการพัฒนาตามมาตรฐานโรงเรียนร่วมพัฒนา
วิชาชีพครู มาตรฐานที่ 3

มาตรฐาน/ตัวบ่งชี้	จำนวนโรงเรียนที่ได้มาตรฐาน		ความก้าวหน้า
	ก่อนการพัฒนา	หลังการพัฒนา	
มาตรฐานที่ 3 โรงเรียนเป็นผู้นำในการจัดการเรียนรู้ตามพระราชบัญญัติการศึกษา 2542 1. การพัฒนานวัตกรรมเพื่อจัดการเรียนรู้ที่เหมาะสมกับผู้เรียนและบริบทของโรงเรียน	-	4	4
2. แหล่งเรียนรู้ที่หลากหลายทันสมัย และเอื้อต่อการเรียนรู้	-	2	2
3. การมีส่วนร่วมของชุมชนในการจัดการเรียนรู้เพื่อพัฒนาผู้เรียนตามเป้าหมาย	1	2	-
4. การจัดกิจกรรมเพื่อพัฒนาหุปัญญาของผู้เรียน	2	1	-

ตารางที่ 37 (ต่อ)

มาตรฐาน/ตัวบ่งชี้	จำนวน โรงเรียนที่ได้มาตรฐาน		ความก้าวหน้า
	ก่อนการพัฒนา	หลังการพัฒนา	
5. การวัดและประเมินผลตามสภาพจริง	1	1	-
6. การทำวิจัยเพื่อพัฒนาการเรียนรู้ของผู้เรียน	5	5	-
7. คุณลักษณะของนักเรียนตามเป้าหมายของโรงเรียน	3	3	-
8. การนำนวัตกรรมเพื่อจัดการเรียนรู้ที่ครูพัฒนาขึ้นมาใช้ในกระบวนการฝึกประสบการณ์วิชาชีพครู	1	1	-

จากตาราง มาตรฐานที่ 3 โรงเรียนเป็นผู้นำในการจัดการเรียนรู้ตามพระราชบัญญัติการศึกษา 2542 ตัวบ่งชี้ที่โรงเรียนมีความก้าวหน้ามากที่สุด (4 โรงเรียน) คือ ตัวบ่งชี้ที่ 1 รองลงมา (2 โรงเรียน) คือ ตัวบ่งชี้ที่ 2

ตารางที่ 38 จำนวนโรงเรียนที่มีความก้าวหน้าในการพัฒนาตามมาตรฐานโรงเรียนร่วมพัฒนา วิชาชีพครู มาตรฐานที่ 4

มาตรฐาน/ตัวบ่งชี้	จำนวน โรงเรียนที่ได้มาตรฐาน		ความก้าวหน้า
	ก่อนการพัฒนา	หลังการพัฒนา	
มาตรฐานที่ 4 โรงเรียนเป็นแบบอย่างของชุมชนวิชาชีพ			
1. นโยบายและแผนเกี่ยวกับการส่งเสริมให้เกิดชุมชนวิชาชีพ	1	2	1
2. ความหลากหลายและต่อเนื่องของการจัดกิจกรรมชุมชนวิชาชีพ	-	2	2
3. การยอมรับขององค์กรวิชาชีพครูต่อชุมชนวิชาชีพ	-	1	1

จากตาราง มาตรฐานที่ 4 โรงเรียนเป็นแบบอย่างของชุมชนวิชาชีพ ตัวบ่งชี้ที่โรงเรียนมีความก้าวหน้ามากที่สุด (2 โรงเรียน) คือ ตัวบ่งชี้ที่ 2 รองลงมา (1 โรงเรียน) คือ ตัวบ่งชี้ที่ 1 และ ตัวบ่งชี้ที่ 3

ตารางที่ 39 จำนวนโรงเรียนที่มีความก้าวหน้าในการพัฒนาตามมาตรฐาน โรงเรียนร่วมพัฒนา
วิชาชีพครู มาตรฐานที่ 5

มาตรฐาน/ตัวบ่งชี้	จำนวน โรงเรียนที่ได้ มาตรฐาน		ความก้าวหน้า
	ก่อนการพัฒนา	หลังการพัฒนา	
มาตรฐานที่ 5 โรงเรียนและมหาวิทยาลัยมีการสร้างและแลกเปลี่ยนองค์ความรู้ที่เป็นประโยชน์ต่อการพัฒนาวิชาชีพครูร่วมกัน			
1. การทำวิจัยร่วมกัน	-	-	-
2. การนำผลงานวิจัยที่ทำร่วมกันไปพัฒนาวิชาชีพครู	1	4	3
3. การจัดกิจกรรมแลกเปลี่ยนเรียนรู้	-	4	4

จากตาราง มาตรฐานที่ 5 โรงเรียนและมหาวิทยาลัยมีการสร้างและแลกเปลี่ยนองค์ความรู้ที่เป็นประโยชน์ต่อการพัฒนาวิชาชีพครูร่วมกัน ตัวบ่งชี้ที่โรงเรียนมีความก้าวหน้ามากที่สุด (4 โรงเรียน) คือ ตัวบ่งชี้ที่ 3 รองลงมา (3 โรงเรียน) คือ ตัวบ่งชี้ที่ 2

ตารางที่ 40 จำนวนโรงเรียนที่มีความก้าวหน้าในการพัฒนาตามมาตรฐาน โรงเรียนร่วมพัฒนา
วิชาชีพครู มาตรฐานที่ 6

มาตรฐาน/ตัวบ่งชี้	จำนวน โรงเรียนที่ได้ มาตรฐาน		ความก้าวหน้า
	ก่อนการพัฒนา	หลังการพัฒนา	
มาตรฐานที่ 6 โรงเรียนมีครูชั้นวิชาชีพเป็นแบบอย่างที่ดีให้นักศึกษา			
1. ความรู้ความสามารถด้านวิชาการและวิชาชีพครูเป็นที่ยอมรับ	4	4	-
2. ทักษะในการสอน การวิจัย และการแก้ปัญหาให้นักเรียน	1	1	-
3. การประเมินและปรับปรุงงานในความรับผิดชอบ	3	3	-
4. จริยธรรมแห่งวิชาชีพครู	3	3	-
5. การพัฒนาตนทันต่อความก้าวหน้าแห่งวิชาชีพครู	3	5	2

จากตาราง มาตรฐานที่ 6 โรงเรียนมีครูชั้นวิชาชีพเป็นแบบอย่างที่ดีให้นักศึกษา ตัวบ่งชี้ที่โรงเรียนมีความก้าวหน้า (2 โรงเรียน) คือ ตัวบ่งชี้ที่ 5

ตารางที่ 41 จำนวนโรงเรียนที่มีความก้าวหน้าในการพัฒนาตามมาตรฐาน โรงเรียนร่วมพัฒนา

วิชาชีพครู มาตรฐานที่ 7

มาตรฐาน/ตัวบ่งชี้	จำนวนโรงเรียนที่ได้มาตรฐาน		ความก้าวหน้า
	ก่อนการพัฒนา	หลังการพัฒนา	
มาตรฐานที่ 7 โรงเรียนพัฒนาศักยภาพของนักศึกษาให้เป็นครูที่มีประสิทธิภาพตามเป้าหมายของหลักสูตร			
1. ข้อมูลพื้นฐานเกี่ยวกับสภาพและความต้องการในการพัฒนาวิชาชีพครูของนักศึกษา	-	2	2
2. การจัดกิจกรรมพัฒนาความรู้และทักษะทางวิชาชีพครูให้กับนักศึกษาตามหลักสูตรและความต้องการของนักศึกษา	-	1	1
3. การจัดกิจกรรมพัฒนาด้านจริยธรรมแห่งวิชาชีพ	-	1	1
4. การนิเทศ ติดตาม และประเมินผลการฝึกประสบการณ์วิชาชีพครูอย่างเป็นกัลยาณมิตร	2	5	3
5. ความเป็นครูที่มีประสิทธิภาพของนักศึกษา	-	1	1

จากตาราง มาตรฐานที่ 7 โรงเรียนพัฒนาศักยภาพของนักศึกษาให้เป็นครูที่มีประสิทธิภาพตามเป้าหมายของหลักสูตร ตัวบ่งชี้ที่โรงเรียนมีความก้าวหน้ามากที่สุด (3 โรงเรียน) คือ ตัวบ่งชี้ที่ 4 รองลงมา (2 โรงเรียน) คือ ตัวบ่งชี้ที่ 1

ตอนที่ 4 การจัดการความรู้เกี่ยวกับการพัฒนาโรงเรียนสู่เกณฑ์มาตรฐาน โรงเรียนร่วมพัฒนาวิชาชีพครู

4. แนวทางและผลการจัดการความรู้จากบทเรียนและความคิดสะท้อนจากการพัฒนาครูและโรงเรียน ไปสู่เกณฑ์มาตรฐาน โรงเรียนร่วมพัฒนาวิชาชีพครู

4.1 แนวทางการจัดการความรู้ คณะนักวิจัยได้ดำเนินการจัดการความรู้ ดังนี้

4.1.1 ใช้การประชุมคณะนักวิจัย ระดับโครงการจัดการประชุมคณะนักวิจัยมหาวิทยาลัยอย่างสม่ำเสมอตามขั้นตอนการวิจัย และความจำเป็นตลอดทั้งโครงการ มีการประชุมจำนวน 12 ครั้ง โดยเฉลี่ยเดือนละครั้ง ในการประชุมแต่ละครั้งมีการเปิดโอกาสให้คณะนักวิจัยได้นำเสนอประเด็นต่างๆ ได้แก่ กระบวนการวิจัย การปรับเครื่องมือ แนวทางในการประสานงานกับโรงเรียน กระบวนการพัฒนาครูและโรงเรียน เป็นต้น

4.1.2 ใช้กิจกรรมการแลกเปลี่ยนเรียนรู้ระดับโรงเรียนเป็นการจัดกิจกรรมให้คณะครูในโรงเรียนที่ผ่านกิจกรรมการพัฒนาไปแล้ว มานำเสนอและความก้าวหน้าในการนำสิ่งที่ได้จากการพัฒนาไปใช้ประโยชน์ เช่น ผลงานการทำวิจัยชั้นเรียน การจัดทำแผนการเรียนรู้โดยใช้นวัตกรรมที่ได้พัฒนา ผลที่เกิดขึ้นกับผู้เรียน เป็นต้น

4.1.3 ใช้กิจกรรมแลกเปลี่ยนเรียนรู้ระดับโครงการ เป็นการจัดกิจกรรมสำหรับให้คณะนักวิจัยจากโรงเรียนได้นำเสนอ และแลกเปลี่ยนข้อมูลการดำเนินการวิจัย ความก้าวหน้าในการดำเนินงานสิ่งที่เรียนรู้ ความคิดเห็นต่อการดำเนินงานวิจัย ตลอดจนข้อเสนอแนะ ตลอดจนโครงการที่มีการจัดกิจกรรมแลกเปลี่ยนเรียนรู้ 2 ครั้ง

4.1.4 ใช้กิจกรรมแลกเปลี่ยนเรียนรู้ในกลุ่มคณะนักวิจัยจากมหาวิทยาลัยราชภัฏนครศรีธรรมราช นอกเหนือจากการประชุมวาระปกติแล้ว ยังได้จัดกิจกรรมแลกเปลี่ยนเรียนรู้เพิ่มเติมอีก 3 ครั้ง เพื่อสรุปองค์ความรู้ในประเด็นการสร้างความสัมพันธ์กับโรงเรียน และสรุปแบบการพัฒนาครู และโรงเรียนสู่มาตรฐานโรงเรียนร่วมพัฒนาวิชาชีพครู

4.1.5 ใช้กิจกรรมอบรมพัฒนานุคลากร เป็นการจัดการความรู้ในลักษณะของการศึกษา Explicit knowledge คือ เชิญวิทยากรมาให้การอบรมหัวข้อ ทีมทำงาน V.S. การทำงานเป็นทีม ในกิจกรรมแลกเปลี่ยนเรียนรู้ครั้งที่ 2 วันที่ 14 – 15 มกราคม 2551 และการจัดหาหนังสือด้านการวิจัยให้กับคณะนักวิจัยจากมหาวิทยาลัยราชภัฏนครศรีธรรมราช คนละ 3 ชื่อเรื่อง คือ การวิจัยเชิงคุณภาพ และการสร้างเครื่องมือวิจัย

4.2 ผลการจัดการความรู้จากบทเรียนและความคิดสะท้อน องค์ความรู้สำคัญที่ได้จากการดำเนินการวิจัยในครั้งนี้ สรุปได้เป็น 4 หัวข้อ คือ 1) รูปแบบการพัฒนาครูและโรงเรียน 2) การสร้างความสัมพันธ์กับโรงเรียน 3) สิ่งที่เราได้เรียนรู้ และ 4) ความคิดเห็นของผู้ที่เกี่ยวข้องต่อโครงการวิจัย

4.2.1 รูปแบบการพัฒนาครูและโรงเรียนสู่มาตรฐานโรงเรียนร่วมพัฒนาวิชาชีพครู (CO-NSTRU) มีองค์ประกอบสำคัญดังนี้

1) ที่มาของรูปแบบ รูปแบบนี้มาจากแนวคิดโรงเรียนร่วมพัฒนาวิชาชีพครู หลักสูตรผลิตครูที่กำหนดให้มีการฝึกประสบการณ์วิชาชีพในโรงเรียน 1 ปีเต็ม มาตรฐานวิชาชีพครู และแนวคิดในการพัฒนานุเคราะห์อย่างเป็นระบบ โดยใช้กระบวนการวิจัยปฏิบัติการแบบมีส่วนร่วม ((CO-NSTRU) -N = Needs, S = Sharing, T = Training, R = Research, U = Utility)

2) ลักษณะสำคัญของรูปแบบ รูปแบบนี้มีลักษณะสำคัญ คือ 1) เป็นการทำงานร่วมกันระหว่างนักวิชาการในมหาวิทยาลัยกับครูในโรงเรียน = Cooperative 2) ใช้กระบวนการวิจัยปฏิบัติการแบบมีส่วนร่วม Research 3) มีเป้าหมายร่วมกันในการพัฒนาที่เป็นประโยชน์ต่อนักเรียน

โรงเรียน มหาวิทยาลัย และชุมชน 4) มีกิจกรรมพัฒนาครูและโรงเรียนตามความต้องการ และสภาพปัญหาของโรงเรียน(Training and Needs) 5) มีกิจกรรมนิเทศติดตามผลเป็นระยะๆ อย่างต่อเนื่อง 6) มีกิจกรรมแลกเปลี่ยนเรียนรู้ทั้งในระดับโรงเรียนและระดับโครงการ (Sharing) 7) ผลที่เกิดขึ้นเป็นประโยชน์ต่อบุคลากรทุกฝ่าย (Utility)

3) จุดมุ่งหมายของรูปแบบ รูปแบบนี้มีจุดมุ่งพัฒนาครูและโรงเรียน เพื่อยกระดับมาตรฐานวิชาชีพครู

4) กระบวนการ/ขั้นตอนในการพัฒนา กระบวนการพัฒนาครูและโรงเรียนตามรูปแบบนี้มี 7 ขั้นตอน คือ 1) สร้างความเข้าใจกับผู้บริหารและครูในโรงเรียน 2) สำรวจบริบทของโรงเรียนตามตัวบ่งชี้ของเกณฑ์มาตรฐานแต่ละด้าน 3) วางแผนพัฒนาครูและโรงเรียนโดยใช้ข้อมูลจากการสำรวจบริบท 4) ดำเนินการพัฒนาตามแผน 5) นิเทศติดตามผลหลังการดำเนินงานตามแผน 6) แลกเปลี่ยนเรียนรู้ระหว่างครูในโรงเรียน และระหว่างครูกับคณะนักวิจัย 7) สรุปความก้าวหน้าและผลการพัฒนาครูและโรงเรียน

หมายเหตุ ขั้นตอนนี้เป็นขั้นตอนการดำเนินงานในโรงเรียนเป็นรายโรงเรียนเป็นการนำขั้นตอนตามกระบวนการวิจัยมาแยกย่อย เพื่อให้เห็นขั้นตอนการดำเนินงานชัดเจนมากขึ้น หากต้องการพัฒนาครูและโรงเรียนมากกว่า 1 โรงเรียนในแต่ละครั้งต้องมีการดำเนินงานในระดับโครงการตามขั้นตอน ดังนี้

1. ขั้นเตรียมการ เป็นการวางแผนการทำงานในคณะนักวิจัย สร้างความเข้าใจในโครงการ เตรียมเครื่องมือในการวิจัย ประสานงานกับทางโรงเรียน
2. ขั้นดำเนินงาน เป็นการดำเนินงานในโรงเรียนตามขั้นตอนทั้ง 7
3. ขั้นนิเทศติดตาม เป็นการนิเทศติดตามความก้าวหน้าในการดำเนินงานของโรงเรียนที่เข้าร่วมโครงการ
4. ขั้นแลกเปลี่ยนเรียนรู้ เป็นการแลกเปลี่ยนกระบวนการทำงาน ประสบการณ์ ความก้าวหน้า และผลการดำเนินงานระหว่างโรงเรียนที่เข้าร่วมโครงการ
5. ขั้นสรุปและรายงานผล เป็นการนำข้อมูลที่ได้จากการดำเนินงานแต่ละขั้นมาวิเคราะห์ สรุปและรายงานผล

5) บทบาทของผู้ที่เกี่ยวข้อง รูปแบบนี้กำหนดบทบาทของผู้ที่เกี่ยวข้อง ดังนี้ 1) ครูมีบทบาทในการเป็นสมาชิกกลุ่ม เป็นผู้ให้ข้อมูล และผู้ปฏิบัติงาน 2) ผู้บริหารโรงเรียนมีบทบาทในการเป็นผู้นำ ผู้กำหนดนโยบาย ผู้ประสานงาน ผู้ให้การสนับสนุนบุคลากร ทรัพยากรงบประมาณ และเป็นผู้ให้การเสริมแรง 3) คณาจารย์จากมหาวิทยาลัย มีบทบาทในการเป็นผู้วิจัย ผู้ประสานการทำงาน ผู้ให้การสนับสนุนด้านวิชาการ และงบประมาณ เป็นผู้นิเทศ ติดตามผล และประเมิน

โครงการ 4) นักเรียนในโรงเรียน มีบทบาทเป็นผู้ร่วมกิจกรรม และให้ข้อมูล 5) ชุมชน มีบทบาทในการเป็นผู้ให้ข้อมูล ให้การสนับสนุนทรัพยากร

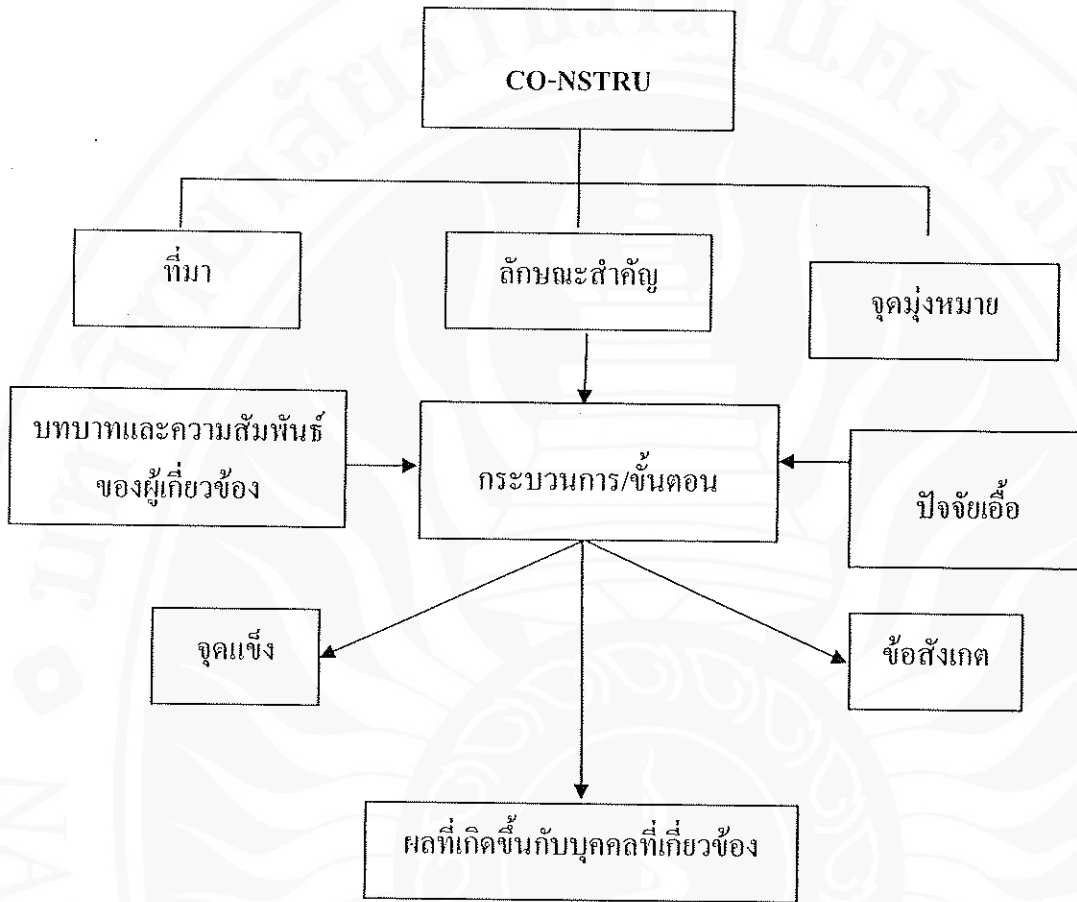
6) ปัจจัยเอื้อ ในการดำเนินงานตามรูปแบบ CO-NSTRU ต้องการปัจจัยต่างๆ ที่จะช่วยให้การนำรูปแบบไปใช้ประสบผลสำเร็จดังนี้ 1) อาจารย์จากมหาวิทยาลัย/นักวิชาการ ต้องมีความจริงใจ จริงจัง ตั้งใจให้ความช่วยเหลือคำปรึกษาอย่างใกล้ชิด ติดตามผลอย่างสม่ำเสมอ และมีความสัมพันธ์ที่ดีกับครูในโรงเรียน 2) ตัวครู ครูควรมีพื้นฐานความรู้ด้านการวิจัยเบื้องต้น มีเจตคติที่ดี คือ เห็นความสำคัญ สรททหา แรงจูงใจ เห็นประโยชน์ที่เกิดขึ้น มีเวลาให้กับการพัฒนาตนเอง และการทำวิจัย ได้รับการสนับสนุนจากครอบครัว มีโอกาสในการนำเสนอ และเผยแพร่ผลงาน 3) ผู้บริหารต้องให้ความสำคัญในการพัฒนาครู ให้การสนับสนุนโดยมีนโยบายที่ชัดเจน ใช้ความเข้มแข็งของฝ่ายวิชาการเป็นตัวขับเคลื่อนให้เกิดการพัฒนาทั้งโรงเรียน 4) ปัจจัยด้านกระบวนการ ในขณะที่ดำเนินการพัฒนาครูต้องมีที่ปรึกษาทางวิชาการ ที่พร้อมจะให้คำแนะนำอย่างต่อเนื่อง และมีความสัมพันธ์ที่ดีต่อกัน มีการดำเนินงานอย่างเป็นขั้นตอน การให้การสนับสนุนของผู้บริหาร และงบประมาณสนับสนุนให้การพัฒนาครูเป็นไปด้วยดีมากขึ้น มีการสร้างเครือข่ายช่วยเหลือและแลกเปลี่ยนเรียนรู้ซึ่งกันและกัน นักวิจัยต้องมีทักษะการทำงานเป็นทีม มีโอกาสให้ครูได้เผยแพร่ผลงานของตนเอง และยกย่องให้เกียรติกับผู้ร่วมพัฒนาตนเอง

7) จุดแข็งของรูปแบบ รูปแบบที่นำเสนอนี้มีจุดแข็ง คือ 1) มีเกณฑ์มาตรฐานที่ได้จากการวิจัย 2) เป็นความร่วมมือทางวิชาการระหว่างคณะนักวิจัยจากสถาบันผลิตครูและผู้ใช้ครู คือ มหาวิทยาลัยราชภัฏและโรงเรียน 3) การนำรูปแบบไปใช้ประโยชน์ สามารถนำไปใช้ได้ทั้งหน่วยงานผลิตครู และหน่วยงานผู้ใช้ครู 4) เป็นรูปแบบที่ก่อให้เกิดประโยชน์ต่อทุกฝ่ายที่เกี่ยวข้อง

8) ข้อสังเกตในการนำไปใช้ การนำรูปแบบนี้ไปใช้มีข้อสังเกต คือ

1) กิจกรรมแต่ละขั้นตอนอาจต้องใช้เวลาในการสร้างความเข้าใจ การดำเนินงาน รวมทั้งความต่อเนื่องในการทำกิจกรรม มิฉะนั้นอาจเกิดความเข้าใจผิดได้ 2) ในการทำงานร่วมกัน บุคลากรทั้งฝ่ายโรงเรียนและมหาวิทยาลัยต้องจัดหาเวลาให้ตรงกัน จึงจะทำให้ทำงานมีความก้าวหน้าตามแผน 3) การมีงบประมาณสนับสนุนเพิ่มเติมจะช่วยให้ทางพัฒนาตามรูปแบบมีประสิทธิภาพมากขึ้น

จากองค์ประกอบต่างๆ ของรูปแบบ CO-NSTRU ที่นำเสนอสามารถสรุปเป็นภาพประกอบ 2 ดังนี้



ภาพประกอบที่ 2 องค์ประกอบของรูปแบบ CO-NSTRU

4.2.2 องค์ความรู้เกี่ยวกับการสร้างความสัมพันธ์ที่ดีระหว่างโรงเรียนกับคณະนักวิจัยจากมหาวิทยาลัย องค์ความรู้ในหัวข้อนี้มีที่มาจากการทำงานวิจัยร่วมกันระหว่างโรงเรียนกับมหาวิทยาลัย เป็นปัจจัยหนึ่งที่เอื้อต่อความสำเร็จในการพัฒนาครูและโรงเรียนร่วมกัน ประเด็นในหัวข้อนี้ คือ ความสัมพันธ์ที่ดีระหว่างครูในโรงเรียนกับคณະนักวิจัยจากมหาวิทยาลัยเกิดขึ้น 1) ในขณะที่ทำงานร่วมกัน มีการพูดคุย ปรึกษาหารือกัน 2) มีเป้าหมายในการทำงานร่วมกัน ตรงกัน มีกระบวนการทำงานที่ชัดเจน 3) ได้รับรู้ถึงความตั้งใจ ความจริงใจของแต่ละฝ่ายที่จะทำหน้าที่บทบาทของตนเองให้ดีที่สุด จนเกิดความศรัทธา เชื่อถือ และยอมรับที่จะทำงานร่วมกัน 4) เห็นประโยชน์ของความรู้ และประสบการณ์ที่ได้รับจากคณະนักวิจัยของมหาวิทยาลัย 5) การเห็นตัวอย่างความสำเร็จของครูที่เข้าร่วมโครงการ ทำให้เกิดแรงจูงใจที่จะพัฒนาตนเอง และสร้างความสัมพันธ์ที่ดีให้เกิดขึ้นแทนการต่อต้านหรือเพิกเฉย

4.2.3 องค์ความรู้เกี่ยวกับสิ่งที่บุคลากรได้เรียนรู้จากการเข้าร่วมโครงการ ในที่นี้ขอนำเสนอผลของกลุ่มครูในโรงเรียน และคณະนักวิจัยจากมหาวิทยาลัยราชภัฏ ดังนี้

1) กลุ่มครูในโรงเรียน ได้เรียนรู้และตระหนักถึงความสำคัญ ความจำเป็นของโครงการวิจัย การมีส่วนร่วมในการผลิตและพัฒนาครูของทุกฝ่าย กระบวนการวิจัยตามวงจร PAOR แนวทางในการพัฒนาบุคลากร นวัตกรรมการเรียนการสอนและการวิจัยชั้นเรียน

2) กลุ่มนักวิจัยจากมหาวิทยาลัย ได้เรียนรู้ มีทักษะและประสบการณ์ในด้านกระบวนการวิจัยแบบ PAOR แนวทางการพัฒนาครูและโรงเรียน การทำงานร่วมกับครูในโรงเรียน การจัดสรรเวลาในการทำงานวิจัย ปัจจัยที่ส่งผลให้การพัฒนาครูประสบผลสำเร็จ การสร้างความสัมพันธ์ที่ดีกับครูในโรงเรียน

4.4 องค์ความรู้เกี่ยวกับความคิดเห็นของผู้เกี่ยวข้องกับโครงการวิจัย จากการสอบถามความคิดเห็นและการแลกเปลี่ยนเรียนรู้ของกลุ่มต่างๆ พบว่า แต่ละกลุ่มมีความคิดเห็นต่อโครงการวิจัย ดังนี้

4.4.1 ความคิดเห็นของครู

1) ครูมีความรู้ ความเข้าใจเกี่ยวกับโครงการวิจัยหลังการดำเนินงานในระดับมาก เพิ่มขึ้นจากก่อนการดำเนินงานวิจัย โครงการวิจัยนี้เป็นประโยชน์ต่อครูและโรงเรียน คณะนักวิจัยได้ให้ความช่วยเหลือ แนะนำทางด้านวิชาการอย่างมาก ครูได้พัฒนาตนเองผ่านกิจกรรมพัฒนาการลงมือปฏิบัติ การแลกเปลี่ยนเรียนรู้ และการนิเทศติดตามผล ทำให้ได้เรียนรู้กระบวนการวิจัยควบคู่ไปกับประเด็นพัฒนาของโรงเรียน นับเป็นการสร้างนักวิจัยที่ดีเยี่ยม นอกจากนี้ยังทำให้มีโอกาสได้พบปะกับเพื่อนนักวิจัยจากโรงเรียนอื่นในโครงการได้สร้างสัมพันธภาพที่ดีต่อกัน ประทับใจในนักวิจัยทั้งสองระดับที่ได้ทุ่มเทตนเองเพื่อวิชาชีพ ทำให้มีเจตคติที่ดีต่อวิชาชีพมากขึ้น

2) สืบเนื่องจากผลดีที่เกิดขึ้นกับครูและโรงเรียน จึงเห็นว่าควรมีการดำเนินโครงการนี้อย่างต่อเนื่อง และขยายผลไปยังโรงเรียนอื่นๆ ที่ยังไม่ได้เข้าร่วมโครงการ ควรเพิ่มระยะเวลาในการดำเนินงานและการแลกเปลี่ยนเรียนรู้ และควรจัดกิจกรรมพัฒนาครูเพิ่มขึ้น

4.4.2 ความคิดเห็นของผู้บริหาร

ผู้บริหารมีความเห็นว่าโครงการนี้เป็นประโยชน์ต่อการพัฒนาครู และโรงเรียน ได้เรียนรู้บทบาทของตนเองในการส่งเสริมให้เกิดการพัฒนาบุคลากร และโรงเรียนได้เรียนรู้กระบวนการวิจัย ปรับเปลี่ยนกระบวนการทำงาน สามารถใช้การวิจัยในโครงการนี้ขับเคลื่อนพฤติกรรมครูของบุคลากร และได้เห็นการเปลี่ยนแปลงของบุคลากรและองค์กร และควรดำเนินการตามโครงการนี้ต่อไป

4.4.3 ความคิดเห็นของคณะนักวิจัยจากมหาวิทยาลัยราชภัฏ

คณะนักวิจัยมีความเห็นว่า โครงการนี้มีประโยชน์ต่อบุคลากรทั้งฝ่ายโรงเรียนและมหาวิทยาลัย ช่วยให้นักวิจัยได้เรียนรู้มีทักษะและประสบการณ์ตรงในด้านการวิจัย การทำงานร่วมกับโรงเรียนและการพัฒนาครู