

### บทที่ 3

#### องค์ประกอบของเครื่องลูกบิด

ในบทนี้จะได้กล่าวถึงส่วนเกี่ยวข้องที่จำเป็นสำหรับเครื่องลูกบิดโนรา เพื่อสร้างความเข้าใจสำหรับผู้สนใจไปตามลำดับขั้น จะได้มีมุมมองมีทิศทางในการจับประเด็นเรื่องการศึกษาวิจัยเรื่องเครื่องลูกบิดโนรามากขึ้น ดังนั้นเรื่ององค์ประกอบของเครื่องลูกบิดนั้นจะได้กล่าวถึงประวัติของเครื่องลูกบิด องค์ประกอบของเครื่องลูกบิดที่ใช้แสดงโนรา ขั้นตอนการทำเครื่องลูกบิด สีนีนิยมในการทำเครื่องลูกบิด ลวดลายที่ปรากฏในการสร้างเครื่องลูกบิด วิธีการเก็บรักษา คาถาก่อนสวมเครื่องลูกบิด เป็นต้น ซึ่งทุกเรื่องที่ได้กล่าวล้วนน่าสนใจและน่าศึกษาเป็นอย่างยิ่ง เพื่อความเข้าใจที่ลึกซึ้งจะได้กล่าวรายละเอียดต่อไปนี้

#### ประวัติของเครื่องลูกบิดในนครศรีธรรมราช

จากการสืบทราบข้อมูลเรื่องเครื่องลูกบิดโนรานั้น ไม่สามารถหาข้อยุติได้ว่าจังหวัดนครศรีธรรมราชเริ่มมีการสร้างเครื่องลูกบิดตั้งแต่เมื่อใด จึงต้องใช้วิธีเทียบเคียงหลักฐานที่ปรากฏทั้งที่เป็นภาพถ่าย และบทความที่นักวิชาการได้เรียบเรียงไว้ซึ่งพอจะเทียบเคียงได้ ดังนี้

จากตำนานโนราที่กล่าวไว้ในหนังสือโนรา ของภิญโญ จิตต์ธรรม กล่าวว่า “พระยาสายฟ้าพาดได้ทรงจัดพิธีรับขวัญขึ้นและให้มีการรำโนราในงานนี้โดยประทานเครื่องดนตรีอันมี เทริด กำไลแขน ปิ่นแหลม สังวาลพาดเฉียง 2 ข้าง ปีกนกแอ่น หางหงส์ สนับเพลลา เป็นต้น ซึ่งเป็นเครื่องทรงของกษัตริย์ให้เป็นเครื่องแต่งตัว” นอกจากนี้สุทธีวงศ์ พงศ์ไพบูลย์ ก็ได้กล่าวถึงเรื่องการแต่งกายโนรา มีบทความที่น่าสนใจคือ<sup>6</sup> “ประมาณ 80-60 ปีมานี้ เครื่องแต่งตัวโนราได้รับ

<sup>5</sup> ธีรวัฒน์ ช่างसान. พรานโนรา. (วิทยานิพนธ์มหาบัณฑิต จุฬาลงกรณ์มหาวิทยาลัย, 2538), หน้า 16.

<sup>6</sup> สุทธีวงศ์ พงศ์ไพบูลย์. สารานุกรมวัฒนธรรมภาคใต้ เล่ม 5. (สถาบันทักษิณคดีศึกษา : มหาวิทยาลัยศรีนครินทรวิโรฒ สงขลา, 2529), หน้า 1805.

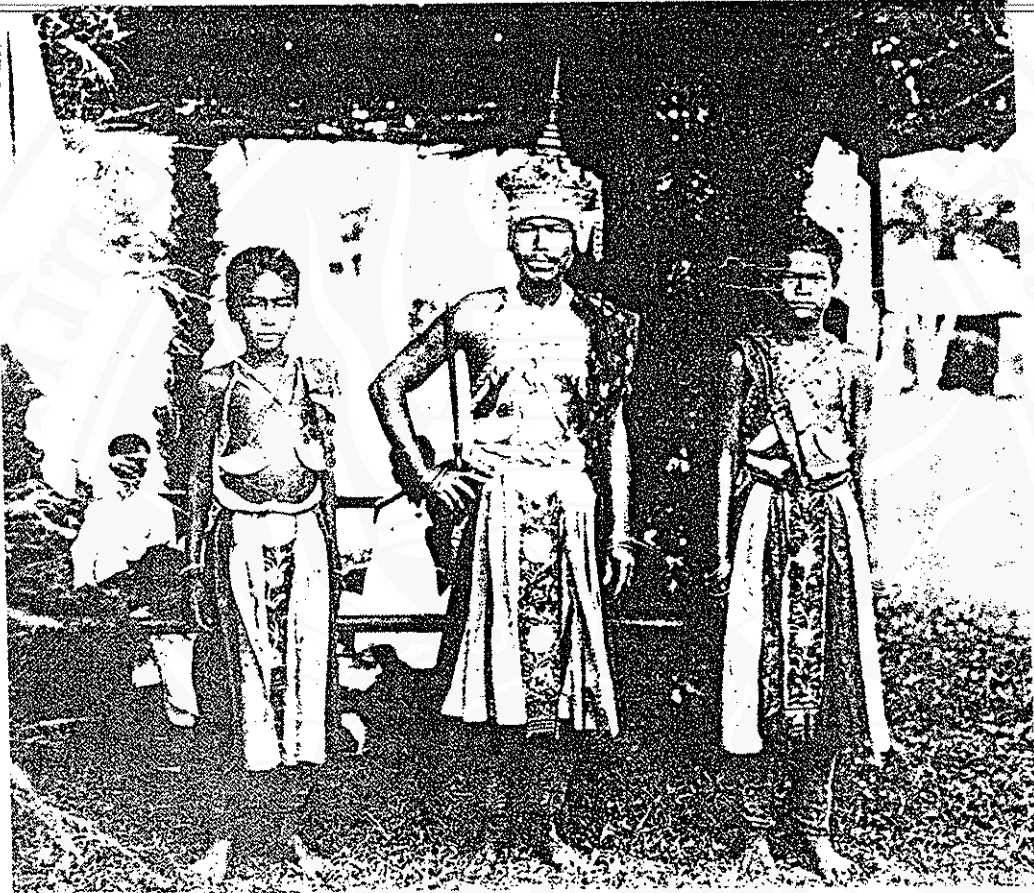
การปรับปรุงให้สวยงามขึ้น เช่น มีที่คลุมไหล่ทั้งสองข้าง มีรัดอกทำด้วยลูกบิด ร้อยเป็นลวดลายต่าง ๆ ลูกบิดนั้นใช้ลูกบิดหินและลูกบิดกระดุก เหตุที่รัดอกเพิ่มขึ้นคงจะเป็นเพราะ โนราไม่มีเสื้อจึงต้องใช้รัดอกปิดให้มิดชิด และเพื่อให้สวยงามด้วย และอีกสาเหตุหนึ่งเนื่องจากว่าเริ่มมีผู้หญิงรำโนราด้วยแล้ว คือ ประมาณ 60 ปีที่ผ่านมา มีโนราหญิงเกิดขึ้นครั้งแรกที่พัทลุง 2 คน การที่จะให้โนรามีแต่สังวาลย์ เป็นเครื่องนุ่งห่มข้างบนนั้นไม่พอ จึงต้องเพิ่มคลุมไหล่ รัดคอ สังวาล ทับทรวง และปักคอเข้าไป ยุคต่อมาโนราจะแต่งชุดเครื่องต้น อันประกอบด้วยคลุมไหล่ รัดคอ สังวาล ทับทรวง ส่วนข้างล่างยังคงเดิม คือยังคงมีส้นเปล้า ผ้านุ่ง และหางหงส์เหมือนเดิม ต่อจากนั้นมาประมาณ 50-30 ปี มาแล้ว โนราได้ลดเครื่องแต่งกายในส่วนที่เป็นลูกบิดเหลือเพียง 5 ชิ้น คือ รัดคอ ปักคอหน้า ปักคอหลัง คลุมไหล่ซ้ายและขวา ส่วนสังวาลย์และทับทรวงนั้นตัดออก นับเป็นการเปลี่ยนแปลงอีกยุคหนึ่งยุคต่อมาเกิดละครเข้ามามีอิทธิพลคือประมาณ 35 ปีมาแล้ว โนราได้แต่งกายเลียนแบบลิเก คณะโนราที่แต่งตัวเลียนแบบลิเกคณะแรกคือ โนราเดิม เหตุที่เป็นเช่นนั้นเพราะโนราเดิมไม่ใช่โนรารำแต่เป็นโนราที่ว่างลอนสดเก่งมาก เมื่อโนราเดิมออกแสดงจะไม่รำเหมือนโนราอื่น แต่จะว่างลอนสดแทน จึงแต่งตัวแบบใหม่ แต่หลังจากนั้นการแต่งตัวรำ ได้กลับไปนิยมแต่งแบบเดิมอีก คือมีเทริด คลุมไหล่ รัดคอ ปักคอ 2 อัน นับเป็นการแต่งกายใหม่ล่าสุด ภายหลังเมื่อมีการแสดงเรื่องการแต่งกายจึงแบ่งเป็น 2 ชุด ๆ ใหญ่คือชุดรำ และชุดแสดงเรื่อง ชุดรำจะใช้เครื่องลูกบิดดังกล่าว ส่วนชุดแสดงเรื่องนั้นในยุคแรก ๆ ก็ยังใช้เครื่องลูกบิดอยู่ แต่เมื่อประมาณ 40 ปี มาแล้ว ได้มีการเปลี่ยนแปลงเครื่องแต่งกายตามท้องเรื่อง โนราเดิมนับได้ว่าเป็นโนราคณะแรกที่เปลี่ยนวิธีการแสดง โดยได้นำเอานิยามมาแสดง การแต่งกายตัวผู้ชายจะใส่เสื้อนอก ผู้หญิงจะสวมชุดตามสมัยนิยม” และนอกจากนี้โนรายก ชูบัว ศิลปินแห่งชาติสาขาศิลปะการแสดงพื้นบ้าน ได้แต่งกลอนหนึ่ง ใช้ขับร้องหน้าม่านโน มีข้อความที่น่าสนใจคือ<sup>7</sup>

“การแต่งกายฝ่ายโนรามานแต่หลัง ตามแบบครูผู้เฒ่าเล่าให้ฟัง มาแต่ครั้งคราวชั้นบรรพชน เพื่อให้ผู้สืบสายได้รับรู้ บังเกิดผู้เปลี่ยนแปลงปรับกันสับสน ส้นเปล้าเขาใส่ในเบื้องต้น ปลายเท้ามนเสริมสีสุดสะดุดตา เอาผ้ายาวจับพอกยกหางห้อย ใส่หน้าผ้าระย้าย้อยค้อยสอดผ้าห้อยหน้า รัดสะโพกผูกลูกบิดจัดสรรมา ห้อยระย้าและระยับสลบลาย เอาปีกปักถักลูกบิดรัดหางหงส์ รัดเอวองค์ด้วยปิ่นแห่งแรงสอดสาย เอรอบอกรัดประกอบเขารอบกาย ทั้งสองบ่าขวาซ้ายข้องเกี่ยวกัน สาย

<sup>7</sup> ฉลาด สุขขาว. สัมภาษณ์ 17 ธันวาคม 2543.

สังวาลย์ประสานดวงเป็นพวงห้อย ปีกนกน้อยสองข้างอย่างคมสัน ไล่สร้อยสายทับทรวงเป็น พวงพัน เพิ่มเสริมสันเข้าอีกสิ่งเรียกปิ้งคอก พอให้ดูมิดชิดปิดหน้าหลัง โดยมีมงหัวงเรียบร้อยไม้ ร้อยหรือ สมัยกลางเอาผ้าบางมาพันคอแต่ยกพ้อคิดค้นสร้างผลงาน ค่อยสวมสอดกำไลไล่ต้นแขน ทั้งต้นปลายหนีบแน่นเป็นพื้นฐาน แป้งผัดผิวขาวผ่องตามต้องการ หยิบเทริดसानแบบเก่าเอา สวมทรง จับเส็บงามอ่อนช้อยเรียบร้อยรอบ ไล่ประกอบสวยล้ำอย่างหงส์ ครั้น เสร็จสรรพดัดร่างลำอาจองค์ เดินเวียนวนเยื้องย่องจากห้องใน”

จากบทความที่กล่าวอ้างข้างต้นเป็นข้อสรุปที่น่าสนใจว่า เครื่องแต่งกายของโนราในยุค โบราณที่มีพร้อมกับตำนานโนรานั้น น่าที่จะไม่มีเครื่องลูกปิดเข้ามาเกี่ยวข้องด้วยเนื่องจากสาเหตุ หนึ่งก็คือคงจะใช้ผู้ชายแสดงล้วน จึงไม่น่าที่ผู้แสดงจะละอายต่อผู้ชม เครื่องลูกปิดจึงไม่มีความ จำเป็นต่อการแต่งกายโนราในยุคแรกแต่อย่างใด จนมาระยะหลังที่เริ่มมีโนราผู้หญิงเกิดขึ้นจึงได้มี การประดิษฐ์เครื่องลูกปิดโนราเข้ามาตกแต่งร่างกาย ซึ่งก็สอดคล้องประสานกับภาพถ่ายของศิลปินโนรา ที่หลงเหลือมาตั้งแต่รัชกาลที่ 5 พบว่าโนราในสมัยนั้นยังไม่สวมเสื่อ เครื่องแต่งกายที่มีก็คือ เทริด ทับทรวง สังวาล ปิ่นแห่ง ปีกนกแอ่น เหน็บเพลลา นุ่งผ้าห้อยหน้าและกำไลมือ ดังภาพ



ภาพที่ 10 แสดงเครื่องแต่งกายโนราในสมัยรัชกาลที่ 5<sup>8</sup>  
เมื่อ พ.ศ. 2448 แสดงในโอกาสรับเสด็จรัชกาลที่ 5 อ.ปากพั่น จ.นครศรีธรรมราช

---

<sup>8</sup> สุทธีวงศ์ พงศ์ไพบูลย์. สารานุกรมวัฒนธรรมภาคใต้ เล่ม 5. (สถาบันทักษิณคดีศึกษา : มหาวิทยาลัยศรีนครินทรวิโรฒ สงขลา, 2529), หน้า 1805.

ครั้นสมัยรัชกาลที่ 6 จากภาพถ่ายโนราโล่อินทนูอย่างโจนและละครของภาคกลางแต่  
ยังมีเทริด สายสังวาลย์ สายคอ ทับทรวง ปีกนกแอ่น ใจนแห่ง เหน็บแพลา ผ้านุ่ง หน้าผ้า  
ผ้าห้อยหน้า ปีกและกำไลข้อมือ แต่ไม่ปรากฏว่ามีคันแฉน



ภาพที่ 11 แสดงเครื่องแต่งกายโนรา สมัยรัชกาลที่ 6<sup>9</sup>

จึงทำให้สรุปลงไปได้อีกว่าในสมัยรัชกาลที่ 5 นั้นศิลป์โนราในจังหวัด นครศรีธรรมราชยังไม่มีเครื่องลูกปิดคอกแต่งร่างกาย แต่เมื่อถึงสมัยรัชกาลที่ 6 จึงเริ่มมีการใส่ เครื่องลูกปิดกันแล้วนอกจากนี้ยังมีอินทนูอย่างละครหลวงอีกด้วย แต่ในเรื่องของระยะเวลาปี พุทธศักราชไม่สามารถยืนยันได้ว่าคณะศิลป์โนราในจังหวัดนครศรีธรรมราชเริ่มใช้เครื่องลูกปิด ตั้งแต่พุทธศักราชเท่าไรแน่

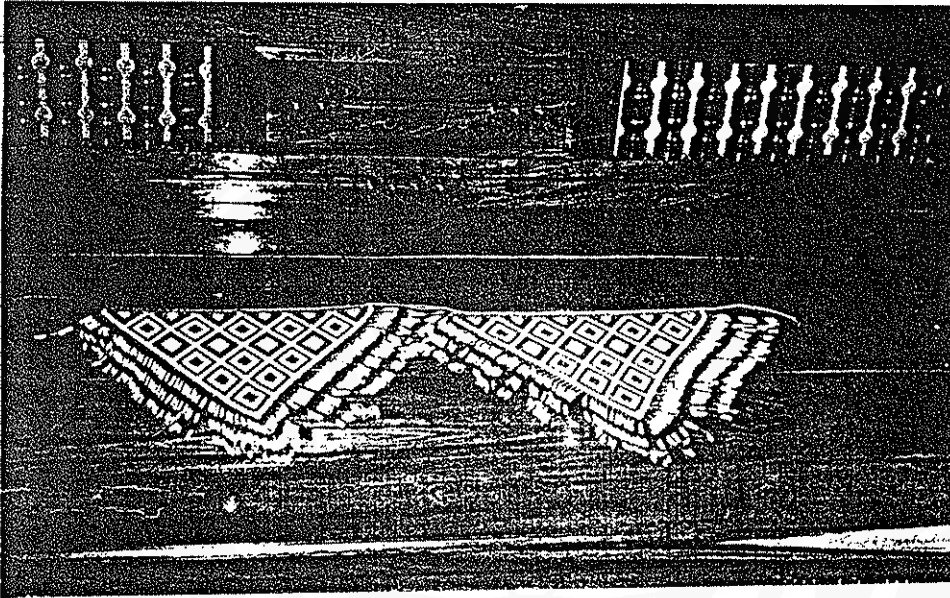
<sup>9</sup> สุทธิวงศ์ พงศ์ไพบูลย์. สารานุกรมวัฒนธรรมภาคใต้ เล่ม 5. (สถาบันทักษิณคดีศึกษา : มหาวิทยาลัยศรีนครินทรวิโรฒ สงขลา, 2529), หน้า 1805.

## องค์ประกอบของเครื่องลูกบิดโนรา

ชิ้นส่วนที่เรียกว่าเครื่องลูกบิดโนรานั้น จากที่ศึกษาทราบว่าเครื่องลูกบิดโนราที่เป็นเครื่องแต่งกายที่เป็นของเก่านั้นมี 5 ชิ้น ประกอบด้วย รอบอก 1 ชิ้น บ่า 2 ชิ้น ปิ้งคอ 2 ชิ้น แต่จากการสัมภาษณ์นางฉลาด สุขขาว ศิลปินโนราผู้มีความเชี่ยวชาญในเรื่องการร้อยลูกบิด และเป็นอาจารย์ผู้สอนโนราของวิทยาลัยนาฏศิลป์นครศรีธรรมราช<sup>10</sup> นั้นบอกว่าอุปกรณ์ที่ประกอบการแสดงโนราที่จะต้องใช้เครื่องลูกบิดเข้ามาเกี่ยวข้องนั้นยังต้องประกอบด้วย หางไก่อ หรือหางหงส์ จะใช้ร้อยต่อจากเขาควยให้ลงมาเป็นระย้า หรือเป็นเส้น ๆ เพื่อความสวยงาม นอกจากนี้ที่ปิดสะโพกไว้รองหางไก่อ หรือหางหงส์ ก็น่าที่จะมีด้วย และอาจจะเพิ่มเติมสร้อยคอ และสังวาลย์ด้วยก็ได้ จนปัจจุบันนี้สร้อยสังวาลย์ที่ร้อยด้วยลูกบิด ก็ยังมีให้เห็นมากมาย แต่ในที่นี้ผู้ศึกษาใคร่ขอเสนอเครื่องลูกบิดที่ใช้เป็นเครื่องแต่งกายโนราส่วนบน และมีมาตั้งแต่อดีตเท่านั้น จึงใคร่สรุปว่าองค์ประกอบของเครื่องลูกบิดโนรา มี 5 ชิ้น ประกอบด้วย

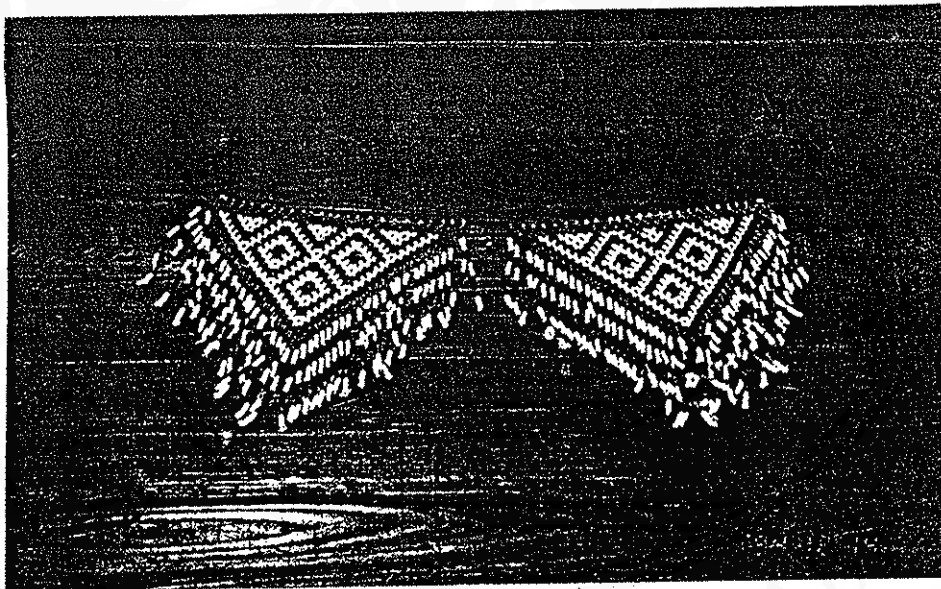
1. บ่า คือ เครื่องลูกบิดที่ร้อยเป็นรูปสามเหลี่ยมหัวตัด หรือสามเหลี่ยมธรรมดาปลายแหลม สำหรับไว้ปิดทับบนบ่าซ้ายและขวาข้างละชิ้น รวม 2 ชิ้น ตามสัดส่วนของไหล่ผู้แสดงทำเป็นลวดลายลูกแก้ว ดังภาพ

<sup>10</sup> ฉลาด สุขขาว. สัมภาษณ์ 17 ธันวาคม 2543.



ภาพที่ 12 แสดงบ่า

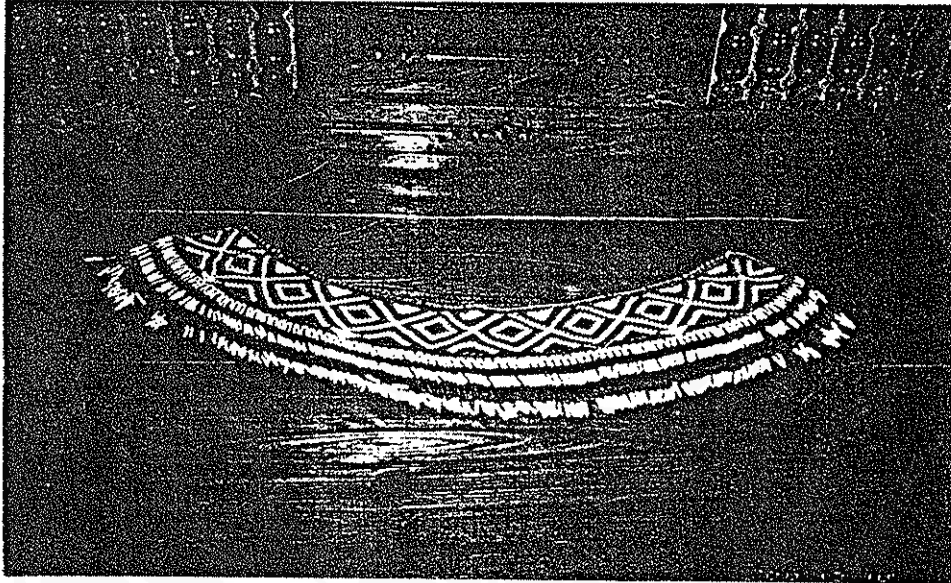
2. ปิ้งคอ คือ เครื่องผูกปิดที่ร้อยเป็นรูปสามเหลี่ยมชั้นเล็ก ๆ 2 ชั้น สำหรับปิดลำคอ ด้านหน้าและด้านหลังของผู้แสดง เช่นเดียวกับกรองคอของละครไทย ดังภาพ



ภาพที่ 13 แสดงปิ้งคอ



3. พานอก คือ เครื่องลูกปักที่ร้อยเป็นรูปสี่เหลี่ยมผืนผ้า สำหรับพันรอบอกของผู้แสดง บางท้องถิ่นเรียกว่าพานโครง บางท้องถิ่นเรียกว่า รอบอก ดังภาพ



ภาพที่ 14 ภาพแสดงพานอก

#### สีของเครื่องลูกปัก

จากการสำรวจ สัมภาษณ์ผู้เชี่ยวชาญ ผู้ทรงคุณวุฒิทางการแสดงโนรา และนอกจากนั้นได้มีการศึกษาจากเอกสารตำราต่าง ๆ ทำให้ทราบว่า สีของลูกปักที่มาประกอบการร้อยเป็นเครื่องลูกปักนั้น สามารถใช้ได้ทุกสีที่มีปรากฏ เช่น สีขาว สีเหลือง สีน้ำเงิน สีแดง สีดำ สีม่วง สีส้ม เป็นต้น นอกจากนี้สีอื่น ๆ ที่มีได้กล่าวถึงก็สามารถนำมาใช้ร้อยประดิษฐ์เป็นเครื่องลูกปักได้ทั้งหมดตามความชอบของผู้แสดง หรือของศิลปินผู้ร้อยเครื่องลูกปัก แต่มีสิ่งค้ำึงที่น่าสนใจในการจัดวางเพื่อเรียงร้อยสีในการสร้างเครื่องลูกปักโนรานั้นสรุปได้ว่า จะไม่พยายามนำสีสว่างมาร้อยใกล้กับสีสว่าง และสีเข้มร้อยใกล้สีเข้ม เช่น สีขาวกับสีเหลือง หรือสีม่วงกับสีแดง เพราะจะทำให้เห็นลวดลายไม่เด่นชัด เรียกอีกอย่างว่า “สีอับ” คือไม่ปรากฏลายที่มองเห็นอย่างเด่นชัดนั่นเอง



## ความเชื่อเกี่ยวกับสีของลูกปัด<sup>11</sup>

ในเรื่องของความเชื่อเกี่ยวกับสีของลูกปัดนั้น จากการศึกษาทำให้ทราบว่าทุกคนที่มีเครื่องลูกปัดไว้ครอบครอง จะไม่ค่อยมีความสนใจเกี่ยวกับเรื่องของสีว่ามีคุณประโยชน์หรือมีโทษอย่างไร ผู้ร้อยเครื่องลูกปัดมักเลือกตามสีที่ตนเองชอบ หรือเอาตามสีที่เจ้าของที่ต้องการเครื่องลูกปัดสั่งทำ หรือมีตกทอดมาอย่างไรก็เก็บรักษาเอาไว้อย่างนั้นไปเรื่อย ๆ แต่จากการค้นคว้าเรื่องลูกปัดมีการอธิบายถึงความเชื่อของคนเกี่ยวกับสีของลูกปัดที่มีมาตั้งแต่โบราณ ไว้และนำที่จะเอามาประกอบสำหรับการศึกษา ดังต่อไปนี้

1. สีฟ้า เนื่องจากษัตริย์แท้มีไว้ในครอบครองแสดงว่าผู้นั้นในอดีตชาติมีวาสนาสูงส่ง มักจะได้สมประสงค์ทั้งชาติด้วย ในด้านยศฐาบรรดาศักดิ์และชื่อเสียง
2. สีเหลือง มีเมตตามหานิยม มีเสน่ห์ มีมานะ ค้าขาย ไปไหนมาไหนคนไม่เกลียดชัง
3. สีน้ำเงิน เนื่องจากษัตริย์แท้ทั้งน้ำเงินแก่ น้ำเงินอ่อน ส่งเสริมวาสนาปัจจุบันให้สูงขึ้น มักจะทำให้ร่ำรวยในปัจจุบัน เช่น การเลี้ยงโชค
4. สีอิฐมันปู อยู่ยงคงกระพันชาติรี เรื่องศาตราวุธและเขี้ยวงา
5. สีดำ ป้องกันภูติผีปีศาจป้องกันโรคระบาด ป้องกันอุบัติเหตุ ป้องกันเขี้ยวงาและป้องกันไสยศาสตร์เดรัจฉานวิชา
6. สีเขียวหยก มักชักนำเงินทองและสิ่งของให้เข้าบ้านเรือนของตนเองเสมอ เป็นมหามงคลกันอุดม
7. สีขาวใสแก้ว เปรียบประดุจเพชรน้ำหนึ่ง ผู้ใช้มีผิวพรรณวรรณงามผ่องใสป้องกันหญิงเจ้าชู้ ชายเจ้าชู้
8. สีขาวกำไลหยก ทำให้อายุมั่นขวัญเย็น ผู้ใดมีไว้ครอบครองจะไม่เจ็บไข้ได้ป่วย

---

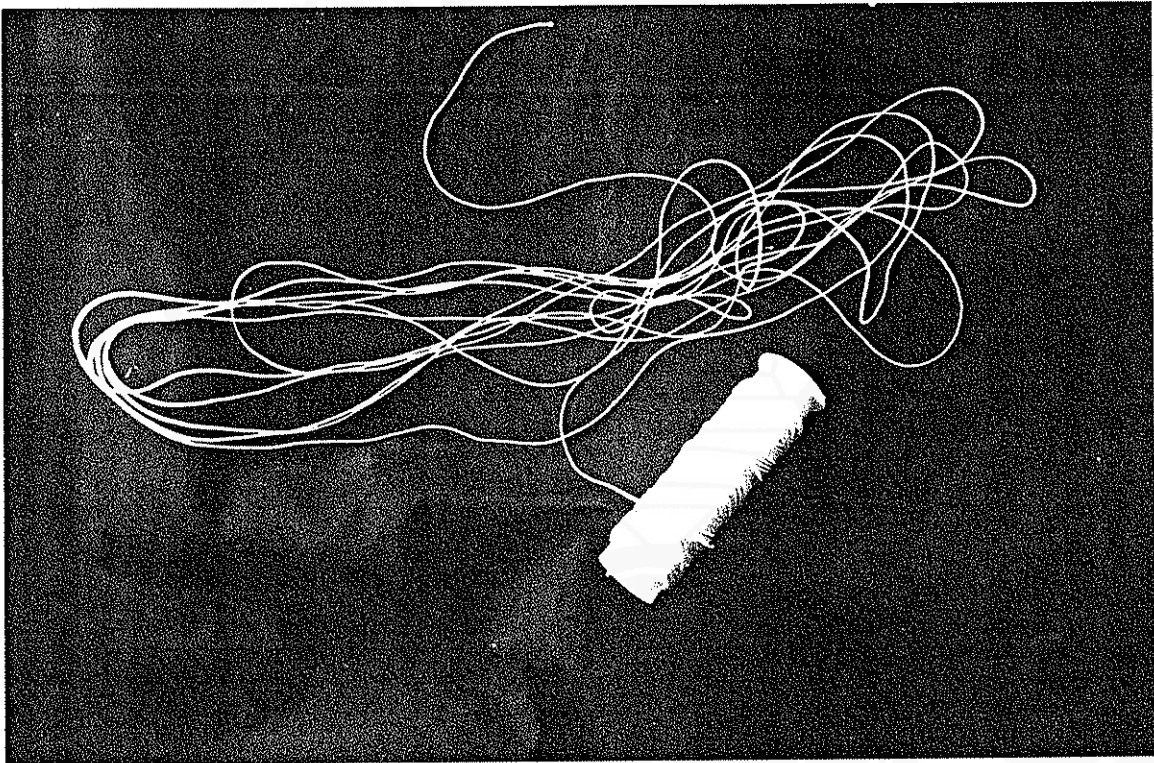
<sup>11</sup> สุรินทร์ วิเชียรรัตน์. “ควนลูกปัดอำเภอคลองท่อม จังหวัดกระบี่”. รุสมิแล. ปีที่ 12 ฉบับ 2 (มกราคม – เมษายน 2532 : 39).

ที่กล่าวข้างต้น เป็นตัวอย่างของสีลูกปิดที่คนโบราณเชื่อและกล่าวถึงกัน แต่จากการ สัมภาษณ์และศึกษาเรื่องลูกปิดที่ใช้ทำเครื่องแต่งกายโบราณนั้น มิได้มีการกล่าวถึงความเชื่อในเรื่อง ของสีลักษณะดังกล่าวที่กล่าวมา เพียงศิลปินที่มีความเชี่ยวชาญในการทำเครื่องลูกปิดได้กล่าวไว้ว่า การที่จะทำเครื่องลูกปิดได้สวยงามนั้น จะต้องคำนึงถึงสี คือสีอ่อนต้องไม่อยู่กับโทนสีอ่อน เพราะจะ ทำให้เห็นลวดลายไม่เด่นชัด และสีเข้มก็ไม่ควรจะอยู่กับโทนสีเข้มเพราะจะทำให้ดูมืดไม่สว่าง ซึ่ง ก็ไม่เกี่ยวข้องกับความเชื่อที่กล่าวข้างต้นแต่อย่างใด

### อุปกรณ์สำหรับทำเครื่องลูกปิดโบราณ

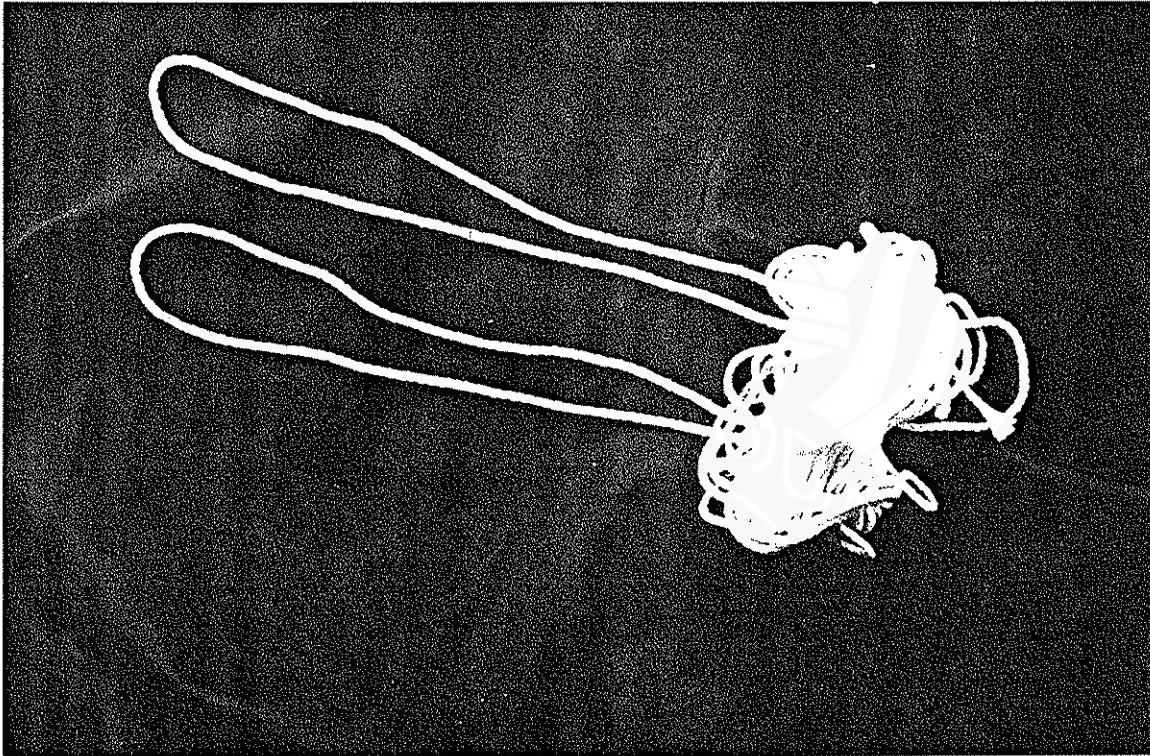
อุปกรณ์สำหรับทำเครื่องลูกปิดโบราณนั้น ก่อนที่จะร้อยหรือสร้างเครื่องลูกปิดจะต้องมี การเตรียมอุปกรณ์ มีการเตรียมความพร้อมเพื่อความสะดวก และรวดเร็วต่อการหยิบจับ และง่าย ต่อการร้อยซึ่งเป็นประณีตศิลป์ที่ต้องใช้ความละเอียดบรรจง ใช้วิจารณญาณในการเลือกสีสันทนของ ลูกปิดมาเรียงร้อยให้สวยงาม ดังนั้นควรที่จะเตรียมอุปกรณ์ให้มีความพร้อม ดังนี้

1. เชือกเอ็น หมายถึง เชือกที่ทำจากเอ็นหรือใยสังเคราะห์ที่มีความทนทาน หาซื้อได้ ตามร้านที่ขายอุปกรณ์ทั่วไป โดยจะใช้สีอะไรก็ได้ ขนาดความยาวพอประมาณ ทั่วไปนั้นถ้าใช้ทำ รอบอก จะใช้ความยาวประมาณ 1 เมตร ผูกหลาย ๆ เส้นตามความยาวของรอบอก แต่ถ้าเป็น หัวไหล่ก็วัดขนาดของหัวไหล่ผู้แสดงจริงก็ได้



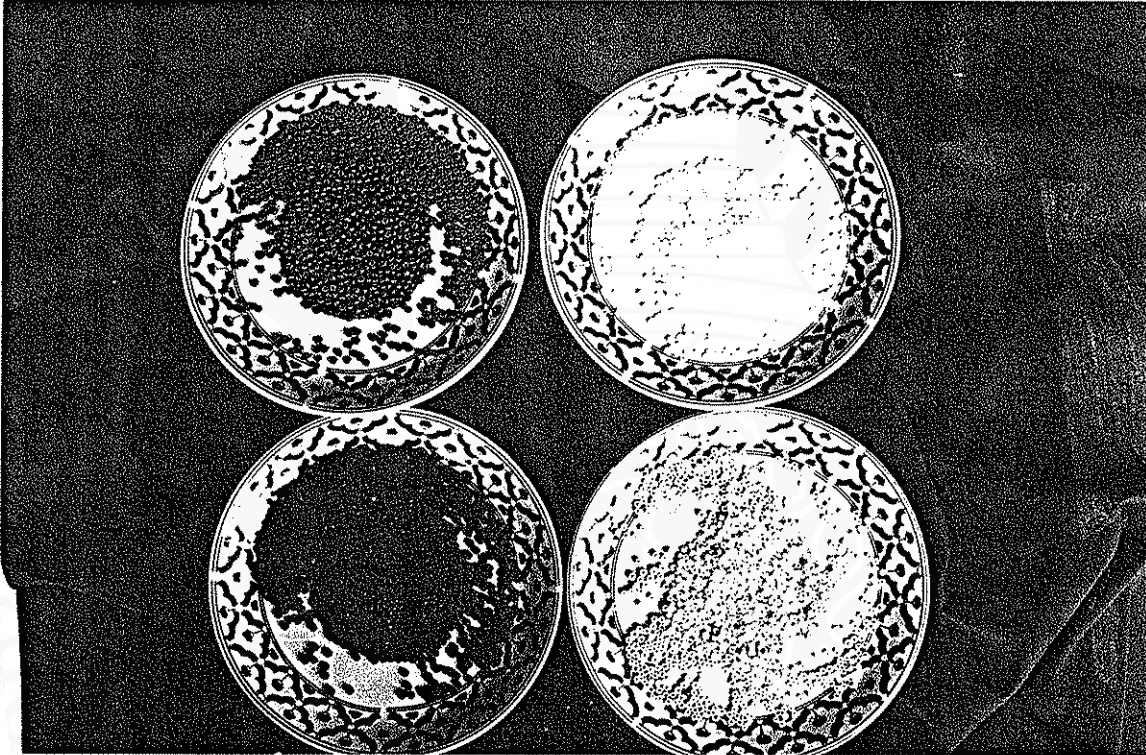
ภาพที่ 15 แสดงเชือกเอ็น

2. เชือกไนรอน หมายถึง เชือกเอ็นเส้นเล็ก ๆ มีหลายสี บางครั้งเป็นสีขาว สีเหลือง เป็นต้น หวข้อได้ตามร้านทั่วไป ขนาดเบอร์ 9 ในที่นี้ถ้าใช้เชือกไนรอนราคาแพงก็จะแข็งแรงทำให้เครื่องตุ๊กปักมีอายุการใช้งานที่ยาวนานขึ้น ความยาวกะประมาณ 1 เมตร



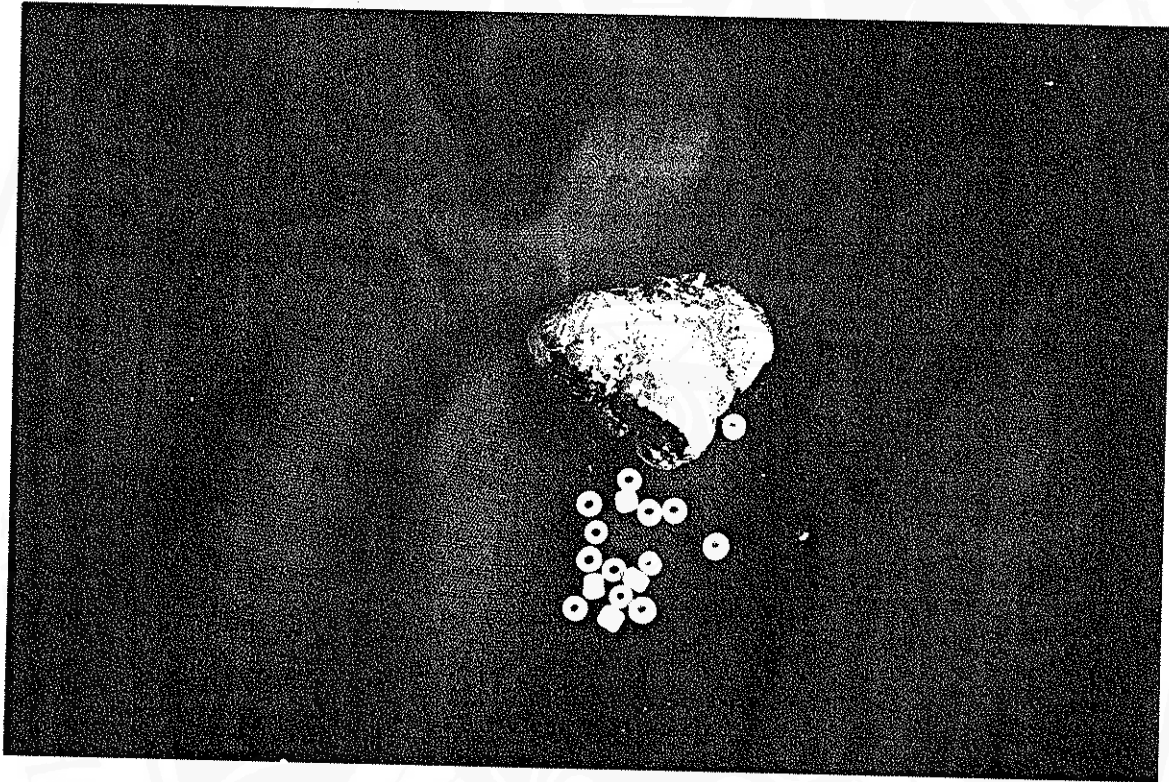
ภาพที่ 16 แสดงเชือกไนลอน

3. ลูกปัด หมายถึง วัตถุชิ้นเล็ก ๆ มีลักษณะกลมมนมีรูตรงกลางไว้ร้อยเชือกผ่านได้  
ในที่นี้ควรใช้ลูกปัดกระดูก หาชื้อได้จากร้านค้าทั่วไปที่วางขายเกี่ยวกับลูกปัด ควรที่จะเลือกซื้อไว้  
สายสี เช่น สีเขียว สีแดง สีเหลือง สีขาว สีดำ และอื่น ๆ ตามความชอบ



ภาพที่ 17 แสดงลูกปัด

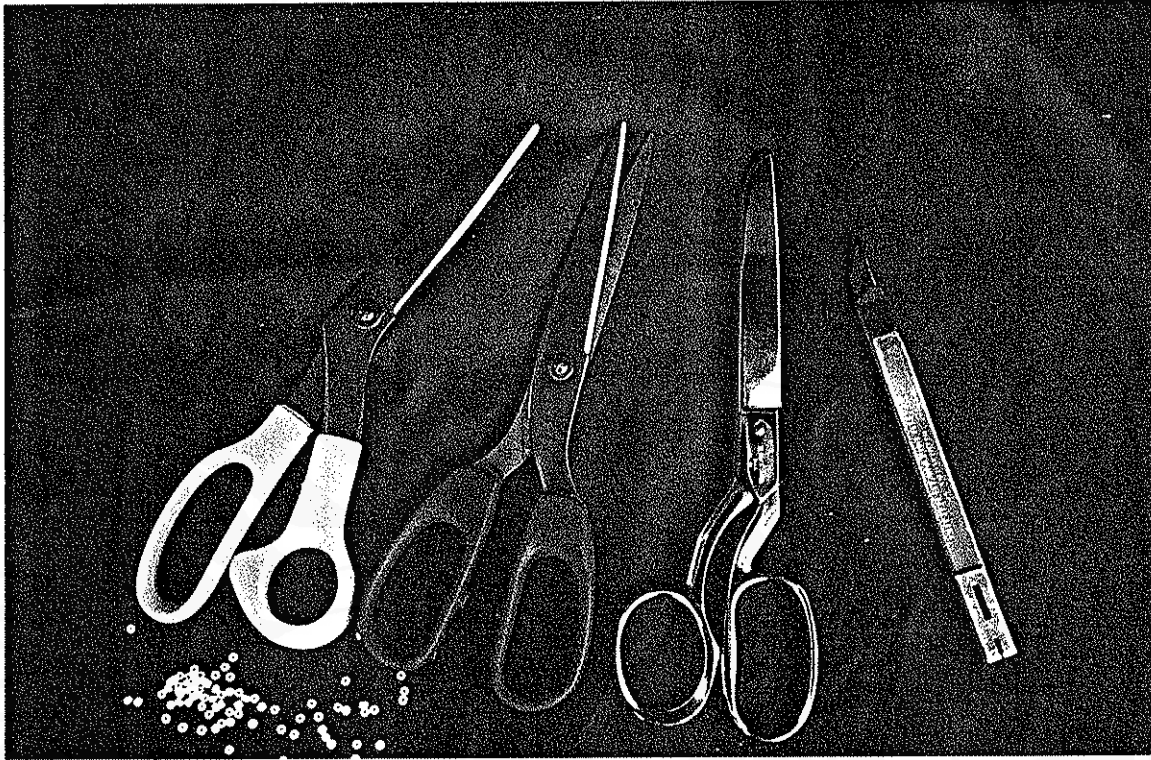
4. ขี้ผึ้ง หมายถึง รังของผึ้งหลังจากที่เก็บกินน้ำหวานแล้วก็จะเหลือส่วนที่ตกค้าง ที่เป็นรวงรัง จะมีคุณลักษณะคือเหนียวและมีความเหนียวเหนียวหลายหลายเชือกเอ็นและเส้นให้มีความเหนียวและรับสะดวกในการร้อยลูกปัดยิ่งขึ้น



ภาพที่ 18 แสดงขี้ผึ้ง



5. ไขมีดหรือกรรไกร หมายถึง อุปกรณ์สำหรับตัดหรือบั่น ไว้สำหรับตัดเชือก และ  
เหลาเชือกในเรือน เพื่อความสะดวกในการปฏิบัติกรรไกรยุด



ภาพที่ 19 แสดงไขมีดหรือกรรไกร



6. กระดาน หมายถึง แผ่นไม้ หรือลวดไม้ขนาดพอประมาณ สำหรับทำเป็นแบบกลึง  
เชือกเอ็นกันการเคลื่อนไหวกองการร้อยลูกบิด



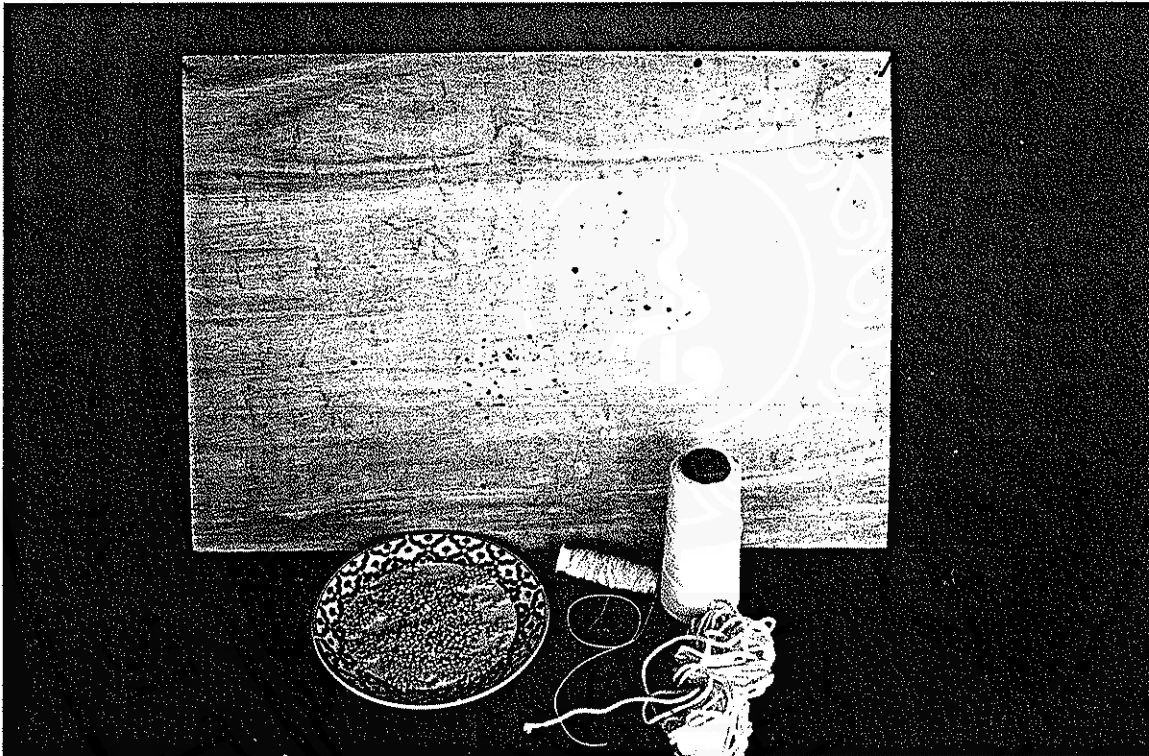
ภาพที่ 20 แสดงกระดาน

นอกจากสิ่งที่กล่าวข้างต้นแล้ว อาจจะมีอุปกรณ์อย่างอื่นเพิ่มด้วยก็ได้ เช่น ตะปู  
อุปกรณ์ที่กล่าวข้างต้น ควรที่จะเตรียมให้พร้อมก่อนที่จะมีการสร้างเครื่องลูกบิด จะได้ง่ายและ  
สะดวกต่อการปฏิบัติงานยิ่งขึ้น

## วิธีการร้อยเครื่องลูกปัด

ขั้นตอนวิธีการร้อยเครื่องลูกปัดนี้ จะอธิบายในภาพรวมของการร้อยทั้งที่เป็นรอบอก บ่า และปิ้งคอ เพราะใช้วิธีการเดียวกันทั้งหมด แต่ขนาดเท่านั้นที่แตกต่างกัน ซึ่งจะได้อธิบายต่อไปนี้

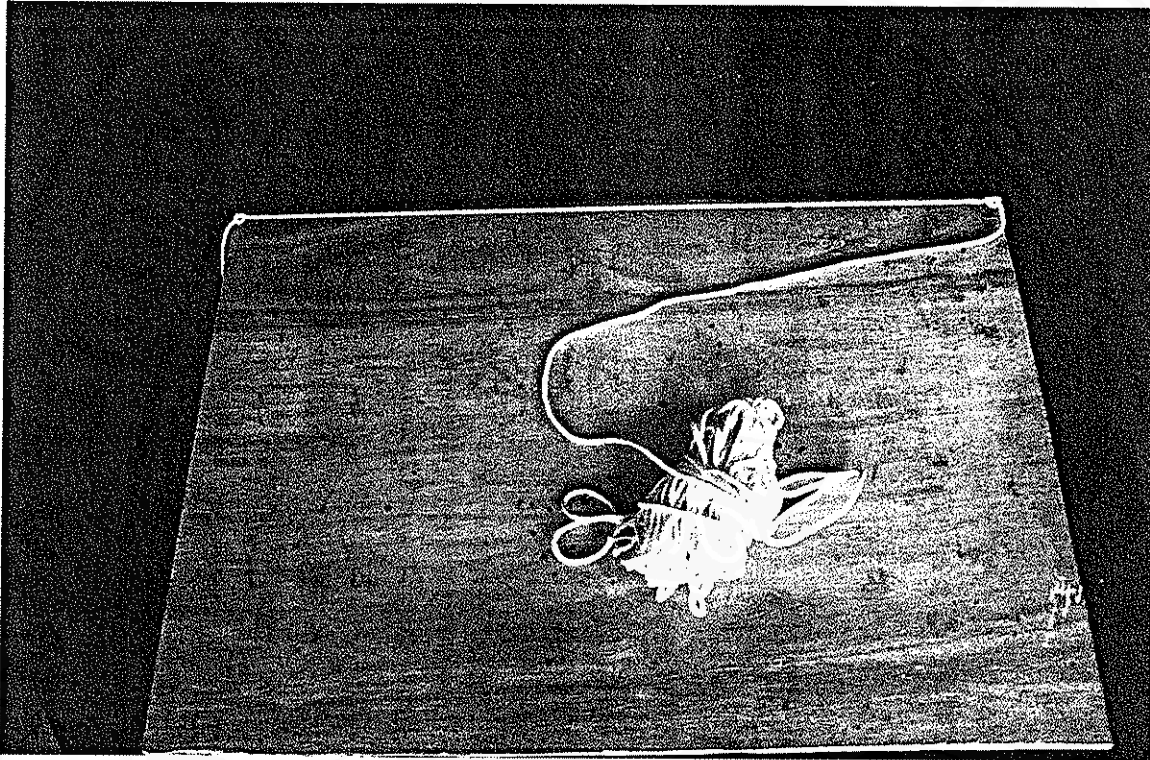
ขั้นตอนที่ 1 ตอกตะปูบนแผ่นกระดานหรือลวดไม้ ความกว้างของตะปูตามขนาดที่ต้องการ เช่น ถ้ารอบอกก็ต้องยาวหน่อยประมาณ 33 นิ้ว หรือมากกว่าน้อยกว่าได้ ตามขนาดของผู้แสดง ถ้าเป็นไหล่ ประมาณ 15 นิ้ว ปิ้งคอก็ลดสัดส่วนตามที่ได้เห็นสมควร ดังภาพ



ภาพที่ 21 แสดงการตอกตะปูบนไม้กระดาน

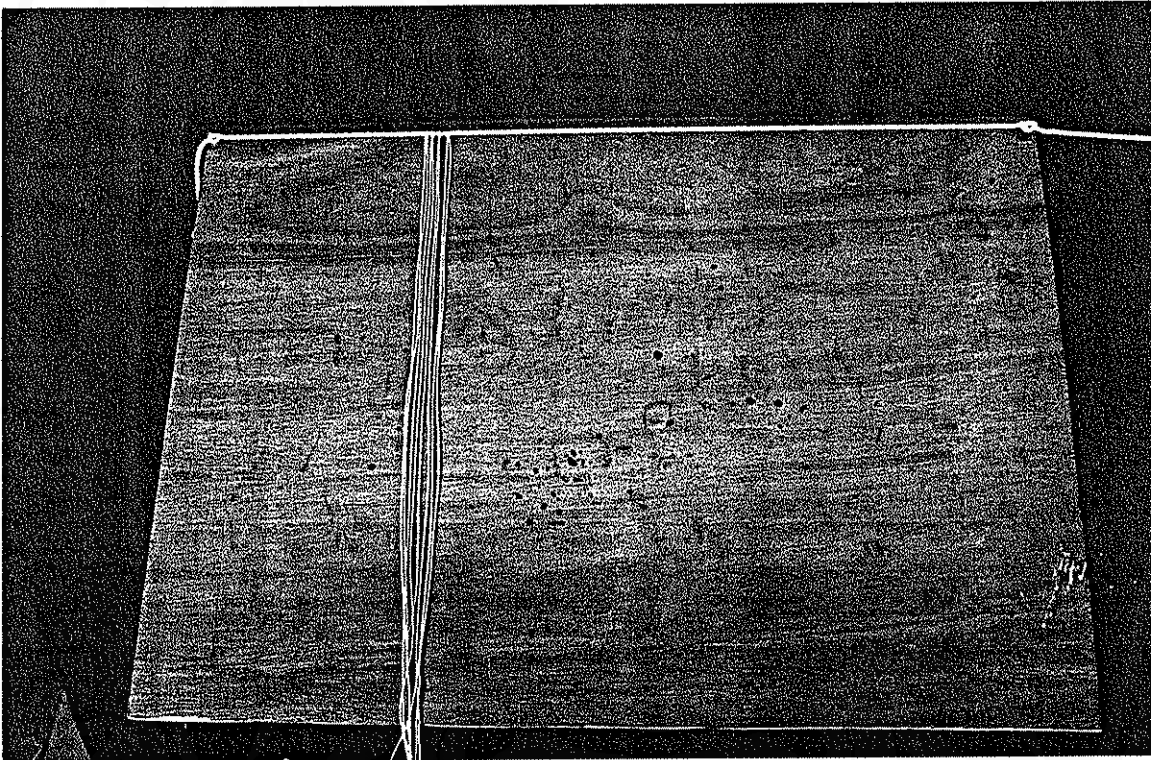
ขั้นตอนที่ 2 นำเชือกเอ็นมาผูกติดกับตะปูทั้ง 2 ด้าน โดยควรจะขึงเชือกให้ตึง

คังภาพ



ภาพที่ 22 แสดงการผูกเชือกเอ็น

ขั้นตอนที่ 3 นำเชือกไนรอนมาผูกบนเชือกเอ็น โดยการพับครึ่งเชือกไนรอน เมื่อผูกกับเชือกเอ็นแล้วจะปรากฏเป็น 2 เส้น ความห่างของแต่ละเส้นประมาณ 1 เซนติเมตร จะใช้เชือกที่เส้นนั้นแล้วแต่ว่าต้องการจะให้ดอกเล็กหรือใหญ่ และจะทำที่ดอก โดยประมาณแล้วถ้าเป็นดอกเล็ก ก็ประมาณ 5-7 เส้น แต่ถ้าเป็นดอกใหญ่ ก็ประมาณ 9-13 เส้น ในส่วนจำนวนนั้นจะใช้กี่เส้นก็บอกตามจำนวนดอกที่ต้องการ ดังภาพ



ภาพที่ 23 แสดงการนำเชือกไนรอนมาผูกบนเชือกเอ็น

ขั้นตอนที่ 4 นำซี่ผึ้งมารูดเส้นเชือกในร้อนทุกเส้นให้มีความเหนียวและลื่น จากนั้นที่ปลายเชือกของทุกเส้นควรที่จะเอาใบมีดเหลาให้ปลายแหลม คล้ายดินสอ หรือเข็ม แล้วใช้ซี่ผึ้งรูดปลายให้แหลมและแข็ง ในส่วนของปลายเชือกที่ไม่เป็นระเบียบหรือดูแล้วยาวเกินความจำเป็นก็ให้ใช้ใบมีดหรือกรรไกรตัดตกแต่งให้พอประมาณ

ขั้นตอนที่ 5 เชือกของแต่ละเส้นร้อยลูกปัดเข้าไปเป็นฐานเพื่อปิดปมเชือกที่ผูกต่อ ในทุกเส้น ควรจะเป็นสีเดียวกันทั้งหมด โดยจะใช้สีใดก่อนก็ได้ตามต้องการ

ขั้นตอนที่ 6 แยกเชือกออกมาเป็น 2 เส้น จากนั้นจับแยกคู่กับเส้นถัดไปแล้วรวบให้เป็นเส้นเดียวกัน สอดลูกปัดจำนวน 2 เม็ด แล้วผูกปลายเชือกเป็นเงื่อนตาย ประมาณ 1-2 ครั้ง กั้นการถิ้นหลุดของลูกปัด การร้อยแบบนี้เรียกว่าการร้อยแบบผูก ซึ่งจะมีความแข็งแรงทนทาน ถ้าเกิดปัญหาเชือกขาดเฉพาะจุดเครื่องลูกปัดก็จะยังสามารถอยู่ได้อีกนาน กับอีกวิธีหนึ่งคือการร้อยแบบสอด คือ เมื่อนำลูกปัดร้อยเข้าไป 2 เม็ดแล้ว ในเม็ดที่ 2 ให้สอดเชือกให้สอดปลายเชือกไขว้กันไปมา แล้วดึงให้แน่น จะเรียกว่าร้อยแบบสอด การร้อยทั้ง 2 แบบที่กล่าวนี้มีให้เห็นโดยทั่วไปตามความชำนาญของผู้ร้อย แต่แบบสอดนี้ถ้าเกิดมีปัญหาคือเชือกในร้อนชำรุด ก็จะทำให้ลูกปัดที่ร้อยทั้งหมดหลุดร่วงได้โดยง่าย

ขั้นตอนที่ 7 ใช้วิธีการสลับเส้นจับคู่แล้วสอดลูกปัดไปเรื่อย ๆ จนครบสาย ที่ต้องการ

ขั้นตอนที่ 8 เมื่อกะประมาณได้ลวดลายตามที่ต้องการแล้วจากนั้นปลายเชือกในร้อนที่เหลือควรจะร้อยลูกปัดเป็นเส้น เรียกว่า “ระย้า” ไล่สีตามความสวยงาม

**หมายเหตุ** การร้อยลวดลายของเครื่องลูกปัดโบราณนี้ สำหรับผู้ที่จะเริ่มฝึกหัดร้อยนั้น การเริ่มต้นครั้งแรกควรจับ “ใจ” ของดอกก่อน คือส่วนที่เป็นกลางดอก สำหรับที่จะร้อยเป็นลายขนมตัด หรือลายลูกแก้ว เช่น ถ้าต้องการดอก 5 เส้น (ดอกเล็ก) ก็ให้เริ่มจับใจโดยนับเส้นเชือกไปเส้นที่ 3 เริ่มผูกสีที่ต้องการเป็นใจก่อน จากนั้น ก็ค่อย ๆ ไล่ลวดลายเอาตามต้องการ จนจบ 1 ดอก แล้วเริ่มดอกอื่น ก็จะปฏิบัติในลักษณะเช่นนี้ไปจนจบ หรือหมดดอกที่ต้องการ

## วิธีการเก็บรักษาเครื่องลูกบิด

การเก็บรักษาเครื่องลูกบิดนี้จากการสัมภาษณ์ ศิลปินผู้รู้ต่าง ๆ สามารถสรุปให้เห็นว่าไม่ค่อยที่จะพิถีพิถันในเรื่องการเก็บรักษามากนัก สืบเนื่องจากการแสดงโนรานั้น มักที่จะเป็นอาชีพเสริมมากกว่า แต่อาชีพหลักนั้นมักเป็นชาวสวน ชาวไร่ หรือเกษตรกรเป็นส่วนใหญ่ ดังนั้นเมื่อถึงฤดูกาลที่จะไปแสดงก็จะนำออกไปแสดงทั้งหีบห่อ และเมื่อหมดวาระการแสดงก็จะเก็บใส่หีบไว้เฉกเช่นเดิม

จากการสังเกตวิธีการเก็บรักษาเครื่องลูกบิดส่วนใหญ่ จะเก็บไว้ในหีบอาจจะเป็นหีบไม้หรือหีบเหล็กก็ได้ แยกชิ้นส่วนให้เรียบร้อยแล้วใส่หีบหรือกล่องเก็บไว้ แต่ผู้รู้บางท่านได้เล่าให้ฟังว่า ถ้าเป็นเครื่องดนตรีที่เข้าพิธีโรงครูโนรา ควรเก็บไว้ในที่สูงที่ไม่สามารถเดินข้ามได้ และต้องจัดเก็บอย่างมีระเบียบเพื่อเป็นการให้เกิดศรัทธาบรรดาจารย์ที่มอบเครื่องทรงให้มา

## วิธีการทำความสะอาดเครื่องลูกบิด

ในเรื่องการทำความสะอาดนั้น จะสังเกตได้ว่าเครื่องลูกบิดเป็นวัตถุที่ไม่เก็บเหงื่อ ดังนั้นจึงมีความทนทานไม่เปื้อนได้ง่าย เพราะฉะนั้นจึงไม่ค่อยทำความสะอาดกันบ่อยครั้งมากนัก แต่ถ้ามถึงคราวที่จะต้องทำความสะอาดนั้น ก็ใช้วิธีการง่าย ๆ ได้หลายวิธี เช่น

1. นำเครื่องลูกบิดไปแช่ในน้ำผงซักฟอก สักครู่แล้วใช้แปรงขนอ่อนขัดทำความสะอาดไปมา จากนั้นก็ล้างด้วยน้ำสะอาด แล้วนำไปผึ่งแดดให้แห้ง
2. นำเครื่องลูกบิด ไปแช่ในน้ำมะพร้าวสักครู่ จากนั้นนำมาล้างด้วยน้ำสะอาด เครื่องลูกบิดก็จะเงางามและทนทาน พร้อมทั้งสะอาดอยู่ได้นานหลายวัน ซึ่งวิธีการเช่นนี้ถือเป็นภูมิปัญญาชาวบ้านที่ดีอีกวิธีหนึ่ง



## คาตาก่อนสวมเครื่องลูกปัด

ในเรื่องของคาตาก่อนการสวมใส่เครื่องลูกปัดนั้น มักไม่มีการกล่าวอ้างว่าจะต้องว่าคาตาเพียงแต่คิดเป็นหลายท่านกล่าวว่าก่อนที่จะสวมใส่เครื่องลูกปัดก็ให้ระลึกถึงครูอาจารย์ก่อนเพื่อทักทายเครื่องลูกปัด และเมื่อผู้ศึกษาได้สอบถามว่ามีคาตาบ้างหรือไม่ก่อนสวมใส่ก็จะได้รับการปฏิเสธ จึงทำให้ไม่แน่ใจว่ามีจริงหรือไม่ แต่มีศิลปินโนรา 2 ท่านที่กรุณาเล่าและบอกคาตาคือ นายจรัส สุวรรณทิพย์ ศิลปินโนราของกิ่งอำเภอถ้ำพรรณรา จังหวัดนครศรีธรรมราช กล่าวว่าก่อนที่จะสวมใส่เครื่องลูกปัดโนราของท่าน ๆ จะพูดว่า “นะเมตตา โมกรุณา ทายินดี ยะเอ็นดู ยอ ลีถ ๆ”<sup>12</sup> และของคุณถาวร นิลวาสน์ ศิลปินโนราอีกท่านหนึ่งได้กล่าวว่า ก่อนที่จะสวมใส่เครื่องลูกปัดนั้น ท่านจะท่องคาตา ธรรมเนียม หรือคาตากุลียุค หรือ คาตาหัวใจร้อยแปด ซึ่งกล่าวไว้ดังนี้ (คาตาธรรมเนียม) “โอมธรรมเนียม กูจะผลาญเสด็จและจิงไหว อุบาทให้ได้แก่พระไพร จิงไหวให้ ได้แก่นางธรรมเนียม ประสิทธิ์ให้มีแก่ตัวกู” (คาตากุลียุค) “เฉพาทุพานัง อินทะสัทถัง กุมภันท์ทานัง ปีสางเจวะ พลังพยันติ” (คาตาหัวใจร้อยแปด) “นะโมพุทธายะ นะมะพะทะ ะพะกะสะ นะมะ อะอุ”<sup>13</sup>

ในส่วนของคาตานี้ไม่ใช่ข้อยุติว่าทุกคณะ หรือทุกคนจะว่าเหมือนกัน ตามความพอใจและความเชื่อของแต่ละบุคคล แต่ส่วนใหญ่สาระของคามักจะเป็นเมตตาตามหานิยมให้คนรักคนชมหรือป้องกันเสนียดจัญไร เป็นที่ตั้ง

จากบทความที่กล่าวอ้างข้างต้นเป็นข้อสรุปที่น่าสนใจว่า เครื่องแต่งกายของโนราในยุคโบราณที่มีพร้อมทั้งตำนานโนรานั้น น่าที่จะไม่มีเครื่องลูกปัดเข้ามาเกี่ยวข้องด้วยเนื่องจากสาเหตุหนึ่งก็คือคงจะใช้ผู้ชายแสดงล้วน จึงไม่น่าที่ผู้แสดงจะละอายต่อผู้ชม เครื่องลูกปัดจึงไม่มีความจำเป็นต่อการแต่งกายโนราในยุคแรกแต่อย่างใด จนมาระยะหลังที่เริ่มมีโนราผู้หญิงเกิดขึ้นจึงได้มีการประดิษฐ์เครื่องลูกปัดโนราเข้ามาตกแต่งร่างกาย ซึ่งก็สอดคล้องประสานกับภาพถ่ายของศิลปินโนรา

<sup>12</sup>จรัส สุวรรณทิพย์. สัมภาษณ์. 13 มกราคม 2543.

<sup>13</sup>ถาวร นิลวาสน์. สัมภาษณ์. 13 มกราคม 2543.



ที่หลงเหลือมาตั้งแต่รัชกาลที่ 5 พบว่าโนราในสมัยนั้นยังไม่สวมเสื้อ เครื่องแต่งกายที่มีก็คือ เทร็ดทับทรวง สังกวาล ปั้นหมั่ง ปีกนกแอ่น เหน็บเพลลา นุ่งผ้าห้อยหน้าและกำไลมือ ครั้นสมัยรัชกาลที่ 6 จากภาพถ่ายโนราใส่อินทรนุอย่างโจนและละครของภาคกลางแต่ยังมีเทริด สายสังวาลย์ สายคอ ทับทรวง ปีกนกแอ่น ปั้นหมั่ง เหน็บเพลลา ผ้านุ่ง หน้าผ้า ผ้าห้อยหน้า ปีกและกำไลข้อมือ แต่ไม่ปรากฏว่ามีต้นแขน จึงทำให้สรุปลงไปได้อีกว่าในสมัยรัชกาลที่ 5 นั้นศิลปินโนราในจังหวัดนครศรีธรรมราชยังไม่มีเครื่องลูกปิดตกแต่งร่างกาย แต่เมื่อถึงสมัยรัชกาลที่ 6 จึงเริ่มมีการใส่เครื่องลูกปิดกันแล้วนอกจากนี้ยังมีอินทรนุอย่างละครหลวงอีกด้วย แต่ในเรื่องของระยะเวลาปีพุทธศักราชไม่สามารถยืนยันได้ว่าขณะศิลปินโนราในจังหวัดนครศรีธรรมราชเริ่มใช้เครื่องลูกปิดตั้งแต่พุทธศักราชเท่าไรแน่

นอกจากนี้องค์ประกอบของเครื่องลูกปิดโนรา นั้นมี 5 ชิ้น ประกอบด้วย รอบอก 1 ชิ้น บ่า 2 ชิ้น บึงคอ 2 ชิ้น แต่จากการสัมภาษณ์ผู้เชี่ยวชาญทางการแสดงโนรานั้นกล่าวว่าอุปกรณ์ที่ประกอบการแสดงโนราที่จะต้องใช้เครื่องลูกปิดเข้ามาเกี่ยวข้องนั้นยังต้องประกอบด้วยหางไก่ หรือหางหงส์ จะใช้ร้อยต่อจากเขาควยให้ลงมาเป็นระย้า หรือเป็นเส้น ๆ เพื่อความสวยงาม นอกจากนี้ที่ปิดสะโพกไว้รองหางไก่ หรือหางหงส์ ก็น่าที่จะมีด้วย และอาจจะเพิ่มเติมสร้อยคอและสังวาลย์ด้วยก็ได้ จนปัจจุบันนี้สร้อยสังวาลย์ที่ร้อยด้วยลูกปิด ก็ยังมีให้เห็นมากมายซึ่งนั่นคือสิ่งพัฒนาขึ้นมาเพื่อตกแต่งให้สวยงามขึ้นในชั้นหลัง

สีของเครื่องลูกปิดนั้น สามารถใช้ได้ทุกสีที่มีปรากฏ เช่น สีขาว สีเหลือง สีน้ำเงิน สีแดง สีดำ สีม่วง สีส้ม เป็นต้น นอกจากนี้สีอื่น ๆ ที่มีได้กล่าวถึงก็สามารถนำมาใช้ร้อยประดิษฐ์เป็นเครื่องลูกปิด ได้ทั้งหมดตามความชอบของผู้แสดง หรือของศิลปินผู้ร้อยเครื่องลูกปิด แต่มีสิ่งคำนึงที่น่าสนใจในการจัดวางเพื่อเรียงร้อยสีในการสร้างเครื่องลูกปิดโนรานั้นสรุปได้ว่า จะไม่นำสีสว่างมาร้อยใกล้กับสีสว่าง และสีเข้มร้อยใกล้สีเข้ม เช่น สีขาวกับสีเหลือง หรือสีม่วงกับสีแดง เพราะจะทำให้เห็นลวดลายไม่เด่นชัด เรียกอีกอย่างว่า “สีอับ” คือไม่ปรากฏลายที่มองเห็นอย่างเด่นชัดนั่นเอง

ความเชื่อเกี่ยวกับสีของลูกปิด ในเรื่องของความเชื่อเกี่ยวกับสีของลูกปิดนั้น จากการศึกษาทำให้ทราบว่าทุกคนที่มีเครื่องลูกปิดไว้ครอบครอง จะไม่ค่อยมีความสนใจเกี่ยวกับเรื่องของสีว่ามีคุณประโยชน์หรือมีโทษอย่างไร ผู้ร้อยเครื่องลูกปิดมักเลือกตามสีที่ตนเองชอบ หรือเอาตามสีที่เจ้าของที่ต้องการเครื่องลูกปิดสั่งทำ หรือมีตกทอดมาอย่างไรก็เก็บรักษาเอาไว้เช่นนั้นไปเรื่อย ๆ แต่จากการค้นคว้าเรื่องลูกปิดมีการอธิบายถึงความเชื่อของคนเกี่ยวกับสีของลูกปิดที่มีมาตั้งแต่โบราณ ซึ่งได้กล่าวไว้ในรายละเอียดข้างต้นแล้ว

อุปกรณ์สำหรับทำเครื่องลูกบิดโนรา อุปกรณ์สำหรับทำเครื่องลูกบิดโนรานั้น ประกอบด้วย เชือกเอ็น เชือกไนรอน ลูกบิด จี๊ตึง ไบมีดหรือกรรไกร กระดาน นอกจากนี้สิ่งที่

กล่าวข้างต้นแล้ว อาจจะมีอุปกรณ์อย่างอื่นเพิ่มด้วยก็ได้ เช่น ตะปู อุปกรณ์ที่กล่าวข้างต้น ควรที่จะเตรียมให้พร้อมก่อนที่จะมีการสร้างเครื่องลูกบิด จะได้ง่ายและสะดวกต่อการปฏิบัติงานยิ่งขึ้น

วิธีการร้อยเครื่องลูกบิด มีรายละเอียดปรากฏวิธีการร้อยอยู่ 8 ขั้นตอน ใช้วิธีการร้อยได้ 2 แบบ คือ แบบผูก กับแบบสอด ทั้งนี้การที่จะร้อยได้สวยงามหรือไม่ขึ้นอยู่กับเทคนิคและความชำนาญของแต่ละบุคคล

วิธีการเก็บรักษาเครื่องลูกบิด จะเก็บไว้ในหีบอาจจะเป็นหีบไม้ หรือหีบเหล็กก็ได้ แยกชิ้นส่วนให้เรียบร้อยแล้วใส่หีบหรือกล่องเก็บไว้ แต่ผู้รู้บางท่านได้เล่าให้ฟังว่า ถ้าเป็นเครื่องต้นที่เข้าพิธีโรงครูโนรา ควรเก็บไว้ในที่สูงที่ไม่สามารถเดินข้ามได้ และต้องจัดเก็บอย่างมีระเบียบเพื่อเป็นการให้เกิดสิริมงคลแก่ครูอาจารย์ที่มอบเครื่องทรงให้มา

วิธีการทำความสะอาดเครื่องลูกบิด ปฏิบัติได้หลายวิธี เช่น นำเครื่องลูกบิดไปแช่ในน้ำผงซักฟอก ล้างครู่แล้วใช้แปรงขนอ่อนขัดทำความสะอาดไปมา จากนั้นก็ล้างด้วยน้ำสะอาด แล้วนำไปผึ่งแดดให้แห้ง หรือนำเครื่องลูกบิด ไปแช่ในน้ำมะพร้าวสักครู่ จากนั้นนำมาล้างด้วยน้ำสะอาด เครื่องลูกบิดก็จะเงางามและทนทาน พร้อมทั้งสะอาดอยู่ได้นานหลายวัน ซึ่งวิธีการเช่นนี้ถือเป็นภูมิปัญญาชาวบ้านที่ดีอีกวิธีหนึ่ง

กาลาก่อนสวมเครื่องลูกบิด ในเรื่องของกาลาก่อนการสวมใส่เครื่องลูกบิดนั้น มักไม่มีการกล่าวอ้างว่าจะต้องว่าคาถาเพียงแต่ศิลปินหลายท่านกล่าวว่าก่อนที่จะสวมใส่เครื่องลูกบิดก็ให้ระลึกถึงครูอาจารย์ก่อนเพื่อทักทายเครื่องลูกบิด และบางคณะก็มีคาถากล่าวก่อนสวมใส่เครื่องลูกบิด แต่ในส่วนของคาถานี้ไม่ใช่ข้อยุติว่าทุกคณะ หรือทุกคนจะว่าเหมือนกัน ตามความพอใจและความเชื่อของแต่ละบุคคล แต่ส่วนใหญ่สาระของคามักจะเป็นเมตตามหานิยมให้คนรักคนชมหรือป้องกันเสนียดจัญไร เป็นที่ตั้ง

ที่กล่าวข้างต้นคือองค์ประกอบของความเป็นเครื่องลูกบิดโนราที่มีปรากฏในจังหวัดนครศรีธรรมราชทั้งหมด แต่ในที่นี้เชื่อว่าศิลปินทุกคนจะปฏิบัติการณ์เลขเช่นที่กล่าวมาแต่ทั้งนี้เป็นการประมวลจากที่พบเห็นของหลาย ๆ คณะที่ปรากฏมีในจังหวัดนครศรีธรรมราช ซึ่งก็คงทำความเข้าใจกันไปแล้ว ในบทต่อไปนั้น ผู้วิจัยจะได้กล่าวถึงเครื่องลูกบิดโนราที่มีปรากฏใช้ หรือเก็บเป็นเครื่องบูชาของศิลปินในจังหวัดนครศรีธรรมราช เพื่อความเจาะลึกและเห็นอย่างเด่นชัดยิ่งขึ้น