

### บทที่ 3

#### สภาธนาคารหมู่บ้านจังหวัดนครศรีธรรมราช

##### ความเป็นมาของสภาธนาคารหมู่บ้านจังหวัดนครศรีธรรมราช

ธนาคารหมู่บ้านในจังหวัดนครศรีธรรมราชได้มีการดำเนินการจัดตั้งครั้งแรกในปี พ.ศ. 2534 จากการสนับสนุนและความช่วยเหลือระหว่างสหพันธ์แรงงานภาคเกษตรกรรมระหว่างประเทศ (IPPAW) กับมหาวิทยาลัยเกษตรศาสตร์บางเขน นำโครงการที่ทดลองทำประสบความสำเร็จในภาคอีสาน ในรูปแบบโครงการน้ำพระทัยจากในหลวง(อีสานเขียว) แบบวิธีการธนาคารหมู่บ้าน มาเผยแพร่ในจังหวัดนครศรีธรรมราชครั้งแรก เพื่อแก้ไขปัญหาทางเศรษฐกิจให้ราษฎรในชนบทได้มีระบบเงินทุนหมุนเวียน เพิ่มพูนความรู้ความสามารถด้านการซื้อ การขาย และด้านวิชาการต่าง ๆ เพราะที่ผ่านมาเมื่อราษฎรได้ผลิตผลแล้วส่วนใหญ่จะนำเงินไปชำระหนี้จนหมด ถ้ามีเงินเหลือก็จะนำไปใช้จ่ายอย่างฟุ่มเฟือยหรือเล่นการพนันกันหมด “ไม่รู้จักออม” แล้วก็ไปกู้หนี้ยืมสินใหม่ ทำให้มีหนี้สินอยู่ตลอดเวลา ธนาคารหมู่บ้านจึงจัดตั้งขึ้นมาเพื่อให้ราษฎรที่ยังไม่มีกลุ่มหรือแหล่งเงินทุนที่เป็นของตนเอง ได้จัดตั้งกลุ่มเพื่อส่งเสริมเศรษฐกิจหมู่บ้านให้เข้มแข็งและจะพัฒนาไปสู่ “ระบบหมู่บ้านสหกรณ์” ต่อไปในอนาคต

ธนาคารหมู่บ้านตามแนวพระราชดำริ ในจังหวัดนครศรีธรรมราชที่จัดตั้งขึ้นในปัจจุบัน (พฤษภาคม 2542) มีจำนวนธนาคาร 100 ธนาคาร ส่วนมากเป็นธนาคารหมู่บ้านที่จัดตั้งขึ้นในปี พ.ศ. 2541 เป็นส่วนใหญ่ อันเป็นผลสืบเนื่องจากแผนพัฒนาเศรษฐกิจและสังคมแห่งชาติฉบับที่ 8 รัฐบาลได้กำหนดนโยบายส่งเสริมธุรกิจชุมชน ทั้งในเมืองและชนบทเพื่อเป็นเครื่องมือในการพัฒนาเศรษฐกิจซึ่งเป็นส่วนหนึ่งของการสร้างความเข้มแข็งให้กับชุมชนเพื่อมุ่งสู่การพึ่งตนเองและพัฒนาแบบองค์รวม ส่วนสาเหตุที่ธนาคารหมู่บ้านที่จัดตั้งครั้งแรกไม่ประสบความสำเร็จต้องเลิกกลับไปเป็นจำนวนมาก เพราะเมื่อผู้ก่อตั้งได้มาดำเนินการให้มีการจัดตั้งขึ้น แล้วก็มีได้สานต่อในด้านที่ทำให้องค์กรนี้เข้มแข็งหรือพัฒนาขึ้นเมื่อมีปัญหา ก็ไม่มีแหล่งที่จะปรึกษา คิดแก้ปัญหาเหล่านั้น ได้ทดลองให้มีการจัดตั้งเครือข่ายธนาคารหมู่บ้านระดับจังหวัดขึ้นในปี พ.ศ.2536 เพื่อเป็นองค์กรกลางระดับสูงให้ธนาคารหมู่บ้านระดับพื้นฐาน (ระดับหมู่บ้านหรือระดับตำบล) เพื่อวัตถุประสงค์ในเชิงธุรกิจและเพื่อการช่วยเหลือด้านปัญหาต่าง ๆ ดำเนินการได้ประมาณ 1 ปี ก็ต้องหยุดชะงักไป เนื่องจากคณะกรรมการดำเนินงานของเครือข่ายธนาคารหมู่บ้านระดับจังหวัดไม่ชัดเจนในหลักการบริหารและวิธีการ ขาดการสนับสนุนจากหน่วยงานของรัฐและเอกชนและจากอีกปัจจัยหลายด้าน ดังนั้นราษฎรที่รวมกลุ่มกัน จัดตั้งธนาคารหมู่บ้านในระดับหมู่บ้านในจังหวัดนครศรีธรรมราช เล็งเห็นว่าปัจจุบันได้มีราษฎรสนใจในการที่จัดตั้งธนาคารหมู่บ้านมากขึ้นและที่มีอยู่แล้วก็ดำเนินงานไปตามหลักการที่คิดว่าถูกต้องแล้วตามความคิดความเข้าใจของตนและจะทำให้กลุ่มของตนประสบความสำเร็จได้โดย

ขาดแนวคิดที่เห็นสากลและหลักการที่ชัดเจน จึงได้จัดตั้งเครือข่ายธนาคารหมู่บ้านระดับจังหวัดขึ้นมา เมื่อวันที่ 5 พฤศจิกายน พ.ศ. 2541 สถาบันราชภัฏนครศรีธรรมราช ได้เชิญองค์กรการเงินชุมชนที่มีอยู่แล้วในชุมชนต่าง ๆ มาร่วมจัดเวทีสัมมนาในหัวข้อเรื่อง ธนาคารหมู่บ้านกับบัญชีชาวบ้าน ผลการประชุมครั้งนั้นที่ประชุมมีความเห็นร่วมกันว่า จังหวัดนครศรีธรรมราชเป็นจังหวัดใหญ่และมีองค์กรการเงินชุมชนที่เป็นธนาคารหมู่บ้านเกือบทั่วทุกอำเภอในพื้นที่จังหวัดนครศรีธรรมราชน่าจะมีการร่วมมือกันในการบริหารจัดการ เพื่อประโยชน์ขององค์กรการเงินชุมชน เพื่อการนี้จากมติที่ประชุมสัมมนาตัวแทนของธนาคารหมู่บ้านในจังหวัดนครศรีธรรมราช ร่วมกับสถานศึกษาคือสถาบันราชภัฏนครศรีธรรมราช มหาวิทยาลัยวลัยลักษณ์ เพื่อเป็นเครือข่ายระดับจังหวัด และได้ชื่อว่าสภาธนาคารหมู่บ้านจังหวัดนครศรีธรรมราชโดยมีโปรแกรมเศรษฐศาสตร์สหกรณ์ คณะวิทยาการจัดการ สำนักวิจัยและบริการวิชาการ สถาบันราชภัฏนครศรีธรรมราชมีส่วนร่วมในการก่อตั้งและเป็นที่ปรึกษา อำนาจความสะดวกด้านสถานที่ในการพบปะ ปฏิบัติงาน ประชุมสภาธนาคารระดับจังหวัด หรือเพื่อให้องค์กรนี้ดำเนินการได้สำเร็จตามวัตถุประสงค์ โดยสรุปได้ดังนี้

1. ให้มีการประสานร่วมมือกันระหว่างองค์กร
2. ให้มีกลุ่มเพื่อยังประโยชน์แก่องค์กรภายในจังหวัด โดยเรียกชื่อว่า “สภาธนาคารหมู่บ้านจังหวัดนครศรีธรรมราช”
3. ให้มีคณะกรรมการบริหารส่วนกลางขององค์กร เรียกว่า “คณะกรรมการสภาธนาคารหมู่บ้านจังหวัดนครศรีธรรมราช”
4. ให้มีระเบียบอันเป็นข้อบังคับที่องค์กรสมาชิกปฏิบัติตามได้
5. คัดเลือกตัวแทนของแต่ละอำเภอเป็นคณะกรรมการ โดยให้มีตัวแทนอำเภอละ 2 คน
6. ได้มีการบริจาคเงินจากองค์กรการเงินชุมชนให้แก่องค์กรกลางหรือสภาธนาคารหมู่บ้านจังหวัดนครศรีธรรมราช
7. กำหนดวันประชุมร่วมของตัวแทนแต่ละอำเภอขึ้น จึงได้กำเนิดเป็นสภาธนาคารหมู่บ้านจังหวัดนครศรีธรรมราชขึ้น

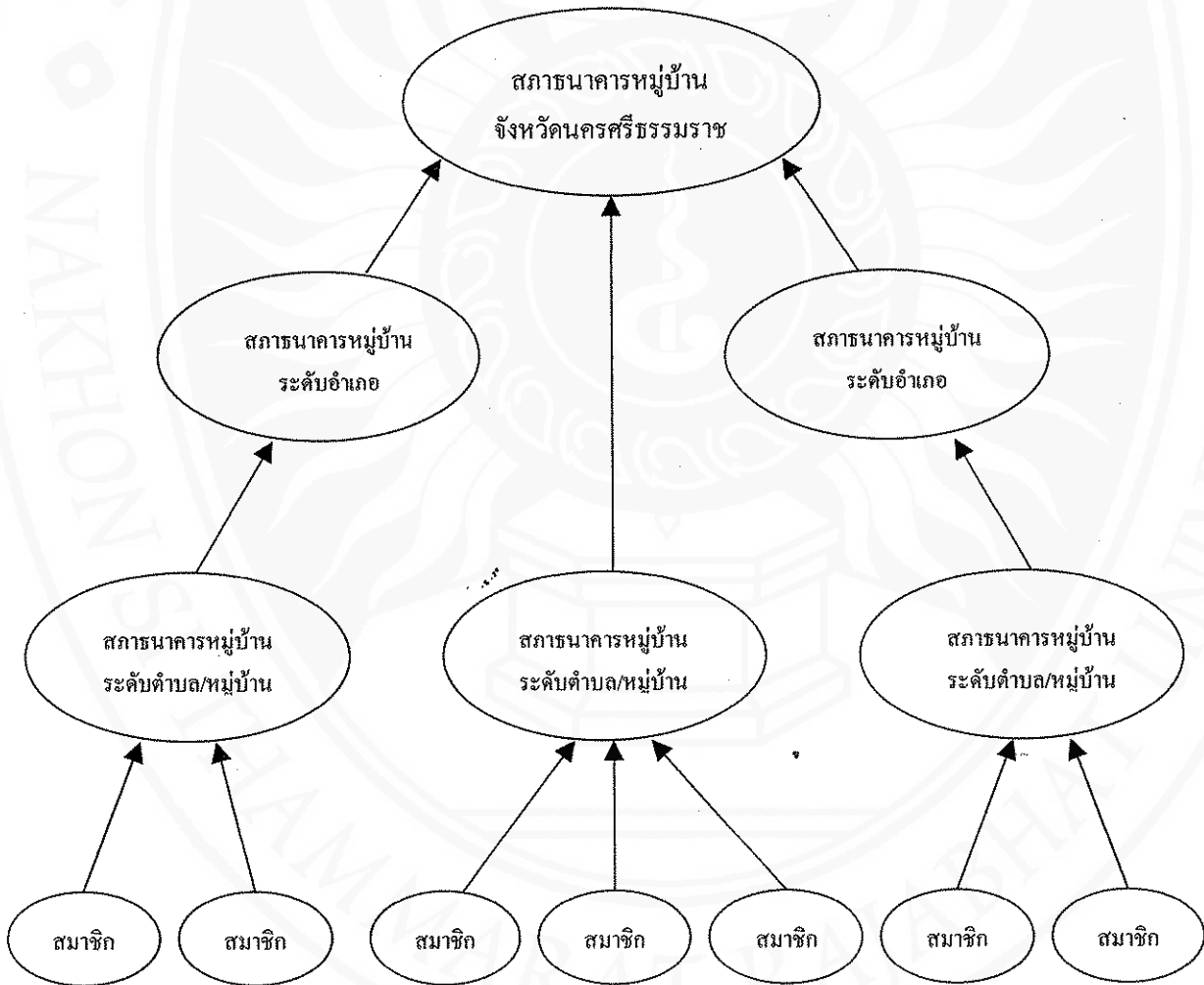
รายชื่อคณะกรรมการและที่ปรึกษา มีดังต่อไปนี้

- |                        |               |
|------------------------|---------------|
| 1. นายคุณกิจ อยู่คง    | ประธาน        |
| 2. นายหวง ทิพย์บุญแก้ว | รองประธาน     |
| 3. นายประทีป จงจิตร    | เลขานุการ     |
| 4. นางจิตรา ภิญโญ      | เหรัญญิก      |
| 5. นายเสน่ห์ บริบูรณ์  | ประชาสัมพันธ์ |
| 6. นายฝาก ตรีวัลย์     | กรรมการ       |
| 7. นายแบบ แจ็งเกิด     | กรรมการ       |

- |                      |  |
|----------------------|--|
| 8. ผศ.ยินดี เข้าแก้ว | ที่ปรึกษาจากสถาบันราชภัฏนครศรีธรรมราช        |
| 9. นายกิม ภคเมธากุล  | ที่ปรึกษาจากมหาวิทยาลัยวลัยลักษณ์            |
| 10. นายถาวร จุลเสวต  | ที่ปรึกษาจากประธานสภาธนาคารหมู่บ้านภาคใต้    |
| 11. นายเจริญ สุขราช  | ที่ปรึกษาจากรองประธานสภาธนาคารหมู่บ้านภาคใต้ |

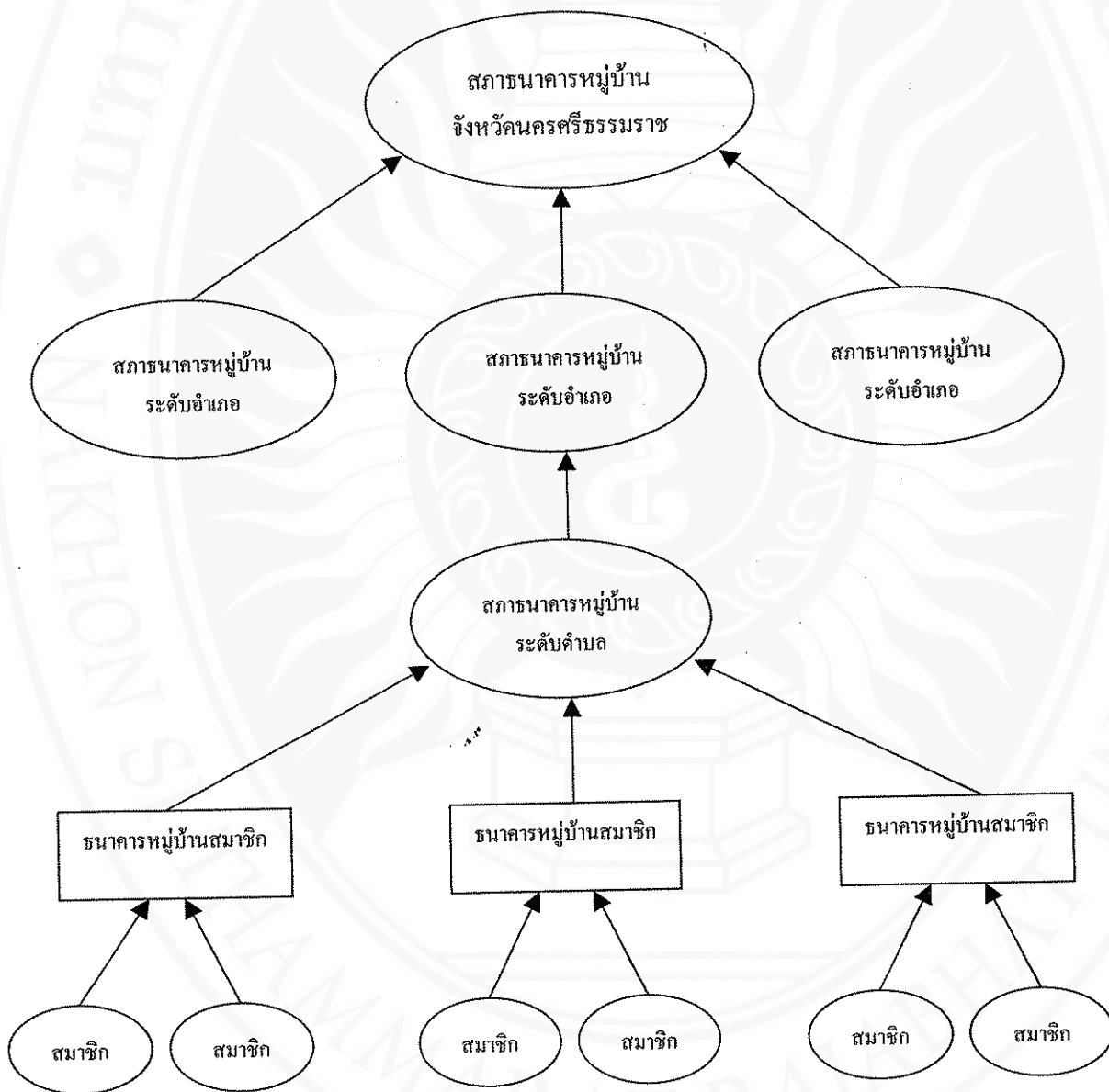
**โครงสร้างของสภาธนาคารหมู่บ้านจังหวัดนครศรีธรรมราช**

ผลที่ได้มีการประชุมจัดตั้งธนาคารหมู่บ้านจังหวัดขึ้นครั้งแรก โดยมีตัวแทนจากอำเภอต่าง ๆ เป็นตัวแทนของธนาคารหมู่บ้านจากอำเภอมาเป็นกรรมการร่วมกับคณะกรรมการบริหารของคณะกรรมการจังหวัด หรือถ้าอำเภอใดยังไม่มีสภาระดับอำเภอก็เป็นโครงสร้างที่เชื่อมโยงจากสภาธนาคารหมู่บ้านระดับจังหวัดกับธนาคารหมู่บ้านระดับตำบล หรือธนาคารหมู่บ้านระดับหมู่บ้านโดยตรง (ตามภาพที่ 1 )

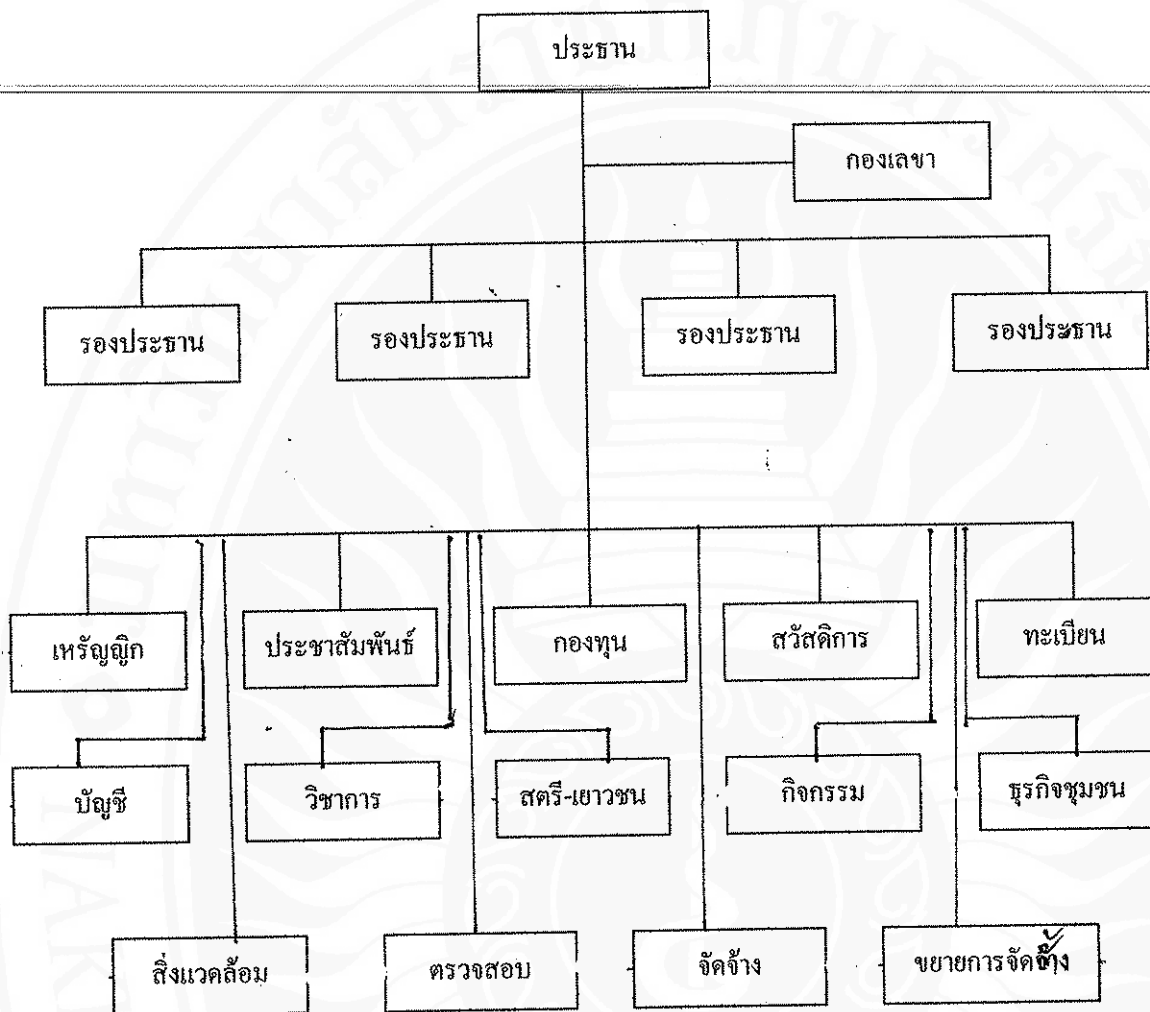


ภาพที่ 1 แสดงโครงสร้างสภาธนาคารหมู่บ้านจังหวัดนครศรีธรรมราช ปี พ.ศ.2541 - 2542

หลังจากมีการอบรมบัญชีธนาคารหมู่บ้าน ระหว่างเดือนเมษายน-พฤษภาคม 2542 โดยคำสั่ง  
 ของผู้ว่าราชการจังหวัดนครศรีธรรมราช (คำสั่งที่...../2542) ให้หลายหน่วยงานในจังหวัดออกปฏิบัติ  
 การ จึงมีการเชื่อมโยงเป็นเครือข่ายระดับอำเภอมากขึ้น และเมื่อมีการจัดทำโครงการชุมชนเร่งด่วน  
 เพื่อผู้ยากลำบาก(SIF) แผนุ 5 ทำให้มีการจัดโครงสร้างจากระดับล่าง(ตำบล, หมู่บ้าน) เป็นระดับอำเภอ  
 ได้ 16 อำเภอ เชื่อมโยงกับสภาธนาคารหมู่บ้านระดับจังหวัด และมีการคัดเลือกคณะกรรมการชุดใหม่  
 เนื่องจากคณะกรรมการชุดเดิมหมดวาระมีจำนวนคณะกรรมการจำนวน 30 คนและกำหนดโครงสร้าง  
 หน้าที่ใหม่เมื่อวันที่ 2 เมษายน 2543 ณ อุทยานแห่งชาติเขาหลวง กรุงชิง (ภาพที่ 2 และภาพที่ 3)



ภาพที่ 2 แสดงโครงสร้างสภาธนาคารหมู่บ้านจังหวัดนครศรีธรรมราช  
 ระหว่างปี พ.ศ.2542 – 2543 (ปัจจุบัน)



ภาพที่ 3 แสดงโครงสร้างสภามหาการหม่บ้านจังหวัดนครศรีธรรมราช 2543

### ข้อบังคับของสหภาพการหมู่บ้านจังหวัดนครศรีธรรมราช

ข้อตกลงร่วมกันบริหารจัดการสหภาพการหมู่บ้านนั้น คือการที่มีจุดมุ่งหมายร่วมกันในการปฏิบัติหรือการจัดการใด ๆ จำเป็นต้องมีขอบเขตกำหนดการกระทำเพื่อให้มีวิธีการที่เป็นแบบเดียวกันหรือเป็นไปในเดียวกัน อันเป็นประโยชน์ที่จะร่วมมือกันได้ยาวนานและเจริญก้าวหน้า สามัคคีสหภาพการหมู่บ้านจังหวัด โดยคณะกรรมการร่างได้วางกรอบและยกร่างข้อบังคับไว้สรุปได้ดังนี้คือ

- หมวด 1 ว่าด้วยบททั่วไป
- หมวด 2 ว่าด้วยเรื่องสมาชิก
- หมวด 3 ว่าด้วยเรื่องการค้าเนินกิจกรรมของสภาฯ
- หมวด 4 ว่าด้วยเรื่องการประชุม
- หมวด 5 ว่าด้วยเรื่องการเงินและบัญชีทรัพย์สิน
- หมวด 6 ว่าด้วยเรื่องเปลี่ยนแปลงแก้ไขข้อบังคับและการเลิกสภาฯ

แต่ทั้งหมดนี้สหภาพการหมู่บ้านมีวัตถุประสงค์เพื่อ

1. ส่งเสริมการสร้างกองทุนร่วมกันของสมาชิกและการระดมทุนจากภายนอก
2. สร้างความสัมพันธ์ที่ดีต่อกันในหมู่สมาชิก และระหว่างสถาบันกลุ่มองค์กรการเงินชุมชน

หมู่บ้านของผู้มีรายได้น้อยทั้งภายในและภายนอกประเทศ ที่มีวัตถุประสงค์เช่นเดียวกัน คล้ายคลึงกันทั้งภาครัฐและเอกชน

3. เผยแพร่และขยายการจัดตั้งสหภาพการหมู่บ้านให้เกิดขึ้นทั่วทั้งจังหวัด
4. สนับสนุนวิชาการในเรื่องต่าง ๆ ที่เกี่ยวข้องแก่สหภาพการหมู่บ้านให้เกิดการเรียนรู้
5. ติดตามและประเมินผลการทำงานของสหภาพการหมู่บ้าน
6. ให้เป็นศูนย์ข้อมูลของสหภาพการหมู่บ้าน
7. เป็นศูนย์ประสานงานของธุรกิจชุมชน ของผลผลิตระหว่างสหภาพการหมู่บ้านกับ

สหภาพการหมู่บ้าน

## กิจกรรมของสภาธนาคารหมู่บ้านจังหวัดนครศรีธรรมราช

ด้วยกิจกรรมของสภาธนาคารหมู่บ้านจังหวัดตามเจตนาของร่างข้อบังคับมาหลายประการ เนื้อหาที่ต้องทำต้องดูแลอย่างกว้างขวางและลึกซึ้งในวาระแรกของหนึ่งปีที่สภา ฯ ได้ตั้งขึ้นและดำเนินกิจกรรมในหน้าที่ได้ปฏิบัติมาแล้วดังนี้

1. มีการประชุมประจำเดือน ทุกวันที่ 25 ของเดือน เพื่อรับฟังเรื่องราวความเคลื่อนไหว และรวบรวมข้อมูลจากเครือข่ายสมาชิก
2. สำนักวิจัยและบริการวิชาการ ของสถาบันราชภัฏนครศรีธรรมราช ศูนย์บริการวิชาการ มหาวิทยาลัยวลัยลักษณ์ สภาธนาคารหมู่บ้านภาคใต้ สภาธนาคารหมู่บ้านจังหวัดนครศรีธรรมราช สำนักเกษตรจังหวัด ได้ร่วมกันออกปฏิบัติกิจกรรมอบรมวิทยุติดตามอำเภอต่าง ๆ ระหว่างวันที่ 19 เมษายน ถึงวันที่ 20 พฤษภาคม 2542
3. สภาธนาคารหมู่บ้านภาคใต้ร่วมกับ สภาธนาคารหมู่บ้านจังหวัด เกษตรจังหวัด เกษตรอำเภอ ร่วมกันออกแผนบรรยายจัดตั้งธนาคารหมู่บ้านแก่สถาบันเกษตรกร ระหว่างวันที่ 10 พฤษภาคม ถึง 8 มิถุนายน 2542 ตามอำเภอต่าง ๆ ในจังหวัดนครศรีธรรมราช
4. ได้ร่วมกับสถาบันราชภัฏนครศรีธรรมราชจัดสัมมนาและนิทรรศการ ออกร้านใน โครงการ “สหกรณ์เสรีตามแนวพระราชดำริ 72 ปี ในหลวง” ระหว่างวันที่ 4-5 กันยายน 2542 ณ หอประชุมศูนย์ศิลปวัฒนธรรมสถาบันราชภัฏนครศรีธรรมราช
5. สภาธนาคารหมู่บ้านจังหวัดร่วมกับสำนักวิจัยและบริการวิชาการของสถาบันราชภัฏออกแผนเยี่ยมเยือนประชุมร่วมกับเครือข่ายอำเภอต่าง ๆ 16 อำเภอ พร้อมด้วยเก็บข้อมูลกิจกรรมของเครือข่ายนั้นด้วย ซึ่งได้ปฏิบัติขึ้นระหว่างวันที่ 12-22 ตุลาคม 2542
6. สภาธนาคารหมู่บ้านจังหวัดร่วมกับสถาบันราชภัฏนครศรีธรรมราช จัดอบรมวิทยากร แก่นนำตัวแทนอำเภอในการจัดตั้งธนาคารหมู่บ้านและการบัญชีแบบชาวบ้าน แก่ตัวแทนอำเภอต่าง ๆ ที่เป็นสมาชิกเครือข่ายเมื่อวันที่ 17-18 พฤศจิกายน 2542
7. สถาบันราชภัฏนครศรีธรรมราชทำโครงการติดตามและประเมินผล SIF (เมนู 5) กับ สภาธนาคารหมู่บ้านภาคใต้ได้ทุน

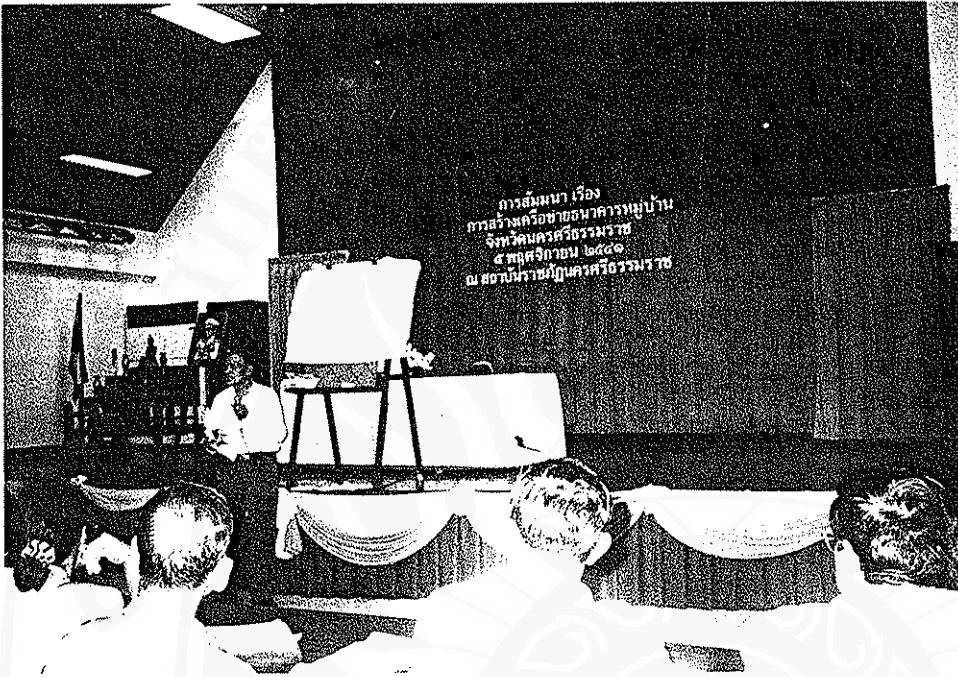
กำหนดการปฏิบัติงาน ช่วยเหลือผู้ยากลำบาก (เมนู 5) สถานการณ์หมู่บ้าน  
จังหวัดนครศรีธรรมราช

ขั้นตอนการสำรวจผู้ยากลำบากและส่งข้อมูล

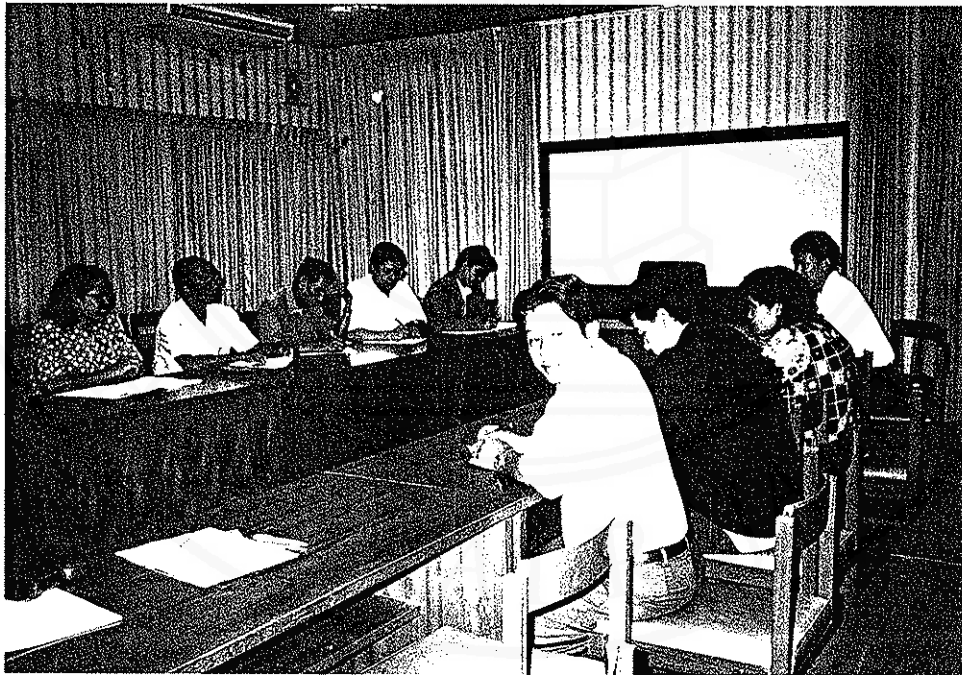
ขั้นตอนที่	ทำอะไร	ใครทำ	เมื่อไร	งบประมาณ
1	ประชุมองค์กรการเงินชุมชน ระดับจังหวัด	สภาม.จังหวัด	19 พ.ย. 42 ราชภัฏ	สภาชุมชน(200 คน) ภาคใต้ (+70)
2	สำรวจข้อมูลคนยากลำบากรวม องค์กร	กรรมการองค์กร	20-26 พ.ย. 42	องค์กร
3	จัดเวทีประชุมผู้ยากลำบาก สมาชิกองค์กรเพื่อกลั่นกรองผู้ ยากลำบาก (1)	กรรมการองค์กรและ สมาชิก	27-30 พ.ย. 42	ทำปะหน้าด้วย องค์กร
4	จัดทำเอกสารสรุปข้อมูลองค์กร (งบหน้าองค์กร)	กรรมการองค์กร	30 พ.ย. 42 – 1 ธ.ค. 42	องค์กร
5	จัดทำเอกสารสรุปข้อมูลองค์กร ระดับอำเภอเพื่อกลั่นกรองผู้ยาก ลำบาก (2)	กรรมการอำเภอจาก ตัวแทนกลุ่ม 5 คน	1-3 ธ.ค. 42	แต่ละองค์กรสมทบ
6	จัดทำเอกสารสรุปข้อมูลองค์กร ระดับอำเภอ (งบหน้าอำเภอ)	ตัวแทน	3-4 ธ.ค. 42	แต่ละองค์กรสมทบ
7	จัดทำเวทีประชุมตัวแทนอำเภอ ระดับจังหวัดเพื่อกลั่นกรองและ จัดทำเอกสาร (โครงการ 3)		4-5 ธ.ค. 42	งบเครือข่ายอำเภอ สมทบ
8	จัดทำเอกสารสรุปข้อมูลระดับ จังหวัด (งบหน้าจังหวัด)		5 ธ.ค. 42	งบเครือข่ายอำเภอ สมทบ
9	ทำเอกสารโครงการเครือข่าย จังหวัดส่งระดับภาคเพื่อจัดทำ เอกสาร โครงการของเครือข่าย สถานการณ์หมู่บ้านภาคใต้	ตัวแทนจังหวัดละ 2 คน	6 ธ.ค. 42 9.00-15.00 น.	งบสถานการณ์หมู่บ้าน



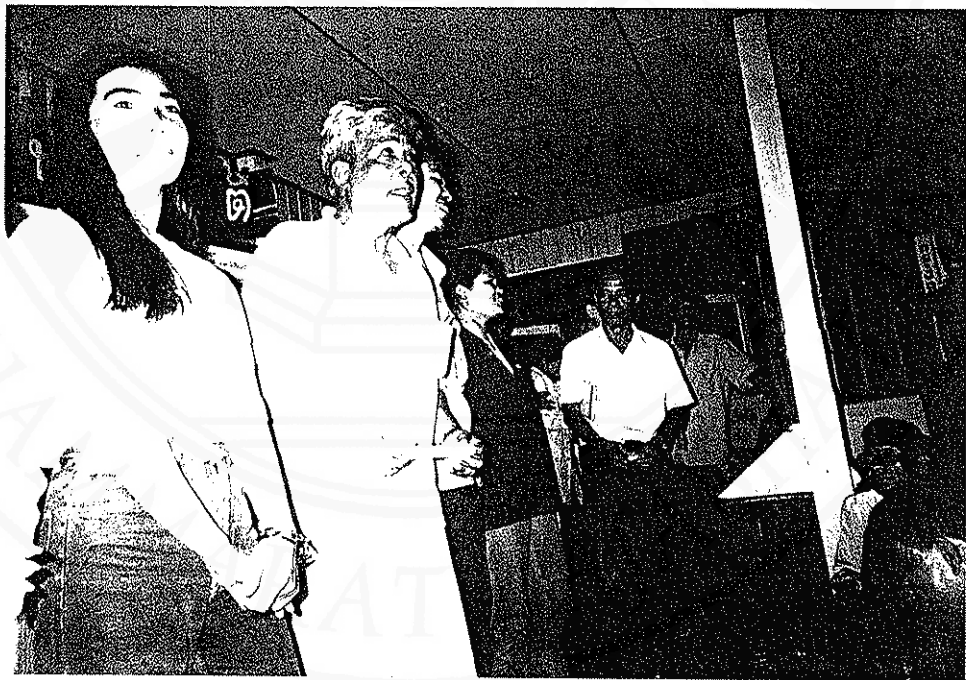
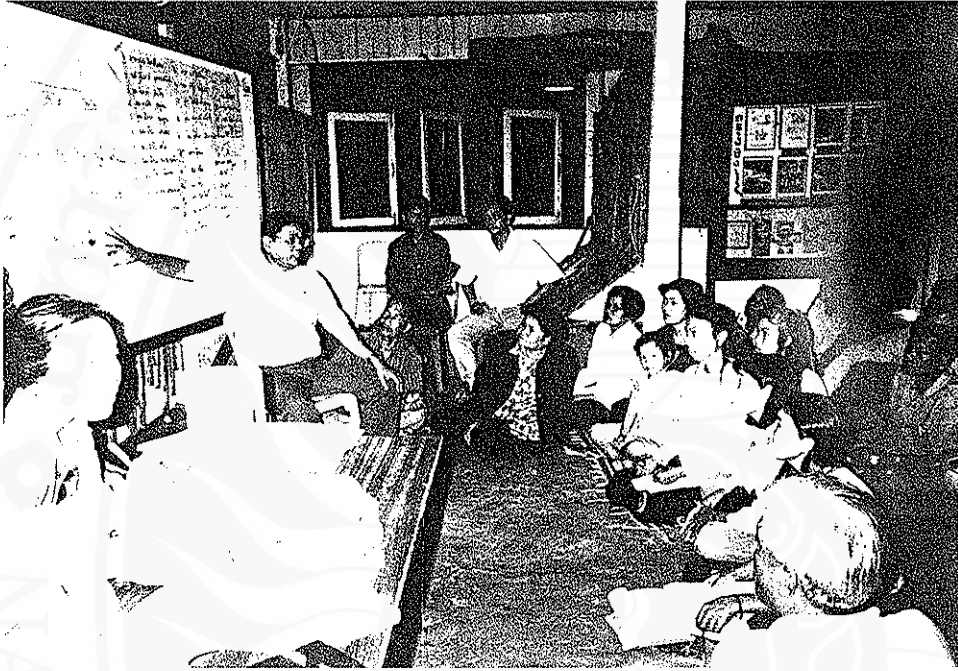
สัมมนาจัดตั้งเครือข่ายสภาชนบทบ้าน จังหวัดนครศรีธรรมราช



ประชุมคณะกรรมการดำเนินการประจำเดือน



ประชุมเลือกคณะกรรมการดำเนินการชุดปัจจุบัน (2543)  
และกำหนดโครงการหน้าที่



จัดงานสัมมนา ออกบ้าน สับสนุนชุมชนเข้มแข็ง

สหกรณ์เสรีตามแนวพระราชดำริ

