

## บทที่ 2

### แนวคิดทฤษฎี

#### การวิจัยปฏิบัติการอย่างมีส่วนร่วม

การวิจัยปฏิบัติการอย่างมีส่วนร่วม (Participatory Action Research) PAR เป็นกระบวนการทางประชาธิปไตยอย่างหนึ่ง ที่มีบุคคลจำนวนหนึ่งนำความรู้ที่ได้จากการศึกษาวิจัยและการลงมือกระทำด้วยตนเอง มาปรับปรุงแก้ไขหรือเปลี่ยนแปลงสังคมของตน

การวิจัยอย่างมีส่วนร่วม (PAR) มีความเกี่ยวข้องกับการศึกษาผู้ใหญ่ ที่มองเห็นการต่อสู้ของมนุษยชาติเพื่ออิสรภาพและเสรีภาพว่าเป็นกระแงที่สะท้อนถึงการที่บุคคลและกลุ่มมีความพยายามจะทำความรู้ให้เป็นประชาธิปไตย ซึ่งการต่อสู้นี้รวมถึงการที่บุคคลร่วมมือกับนักวิจัย PAR ที่จะสร้างรอยเชื่อมระหว่างความรู้ที่เป็นทางการ ซึ่งเป็นตัวแทนของรัฐ ความรู้ของผู้เชี่ยวชาญที่เป็นตัวแทนของวิชาชีพกับความรู้พื้นบ้านที่เป็นตัวแทนของเขาเองด้วย

PAR อาจนิยามว่าเป็นวิธีที่ช่วยประชาชนให้สามารถควบคุมชีวิตของเขาเองผ่านกระบวนการของสหวิชาการ โดยสร้างความรู้ใหม่ขึ้นจากการผสมผสานความรู้ที่เป็นทางการและไม่เป็นทางการเข้าด้วยกันแล้วให้ความรู้ใหม่นั้นเปลี่ยนแปลงหรือปฏิรูปความเป็นจริงในสังคม (Realities) ของเขา กล่าวคือ PAR พยายามเปลี่ยนรูปจากสังคมที่แข่งขัน ทำลายและขัดแย้งกัน ไปเป็นสังคมที่ร่วมมือสร้างสรรค์และสันติ โดยการวิจัยปฏิบัติการอย่างมีส่วนร่วมยึดหลักการสำคัญดังนี้ (Tandon, 1988)

1. ให้ความสำคัญและเคารพต่อภูมิความรู้ของชาวบ้าน โดยยอมรับว่าความรู้พื้นบ้านตลอดจนระบบการสร้างความรู้และกำเนิดความรู้ในวิธีอื่นที่แตกต่างไปจากของนักวิชาการ ยังเป็นสิ่งปฏิบัติและยอมรับกันแพร่หลายในหมู่คนชาวบ้าน คนยากจน เพื่อเป็นหนทางแก้ปัญหาในการดำรงชีวิตของเขา

2. ปรับปรุงความสามารถและศักยภาพของชาวบ้าน ด้วยการส่งเสริม ยกย่องและพัฒนาความเชื่อมั่นในตัวเองของเขาให้สามารถจะวิเคราะห์และสังเคราะห์สถานการณ์ปัญหาของเขา ซึ่งเป็นการนำเอาศักยภาพเหล่านี้มาใช้ประโยชน์แทนที่จะเมินเฉย ละเลย หรือเหยียดหยามว่าเป็นสิ่งไร้คุณค่าเช่นที่เคยปฏิบัติมา

3. ให้ความรู้ที่เหมาะสมแก่ชาวบ้านและคนยากจน โดยให้สามารถได้รับความรู้ที่เกิดขึ้นในระบบสังคมของเขาและสามารถที่จะทำความเข้าใจ แปลความหมาย ตลอดจนนำไปใช้ได้เหมาะสม

4. สนใจในปริทัศน์ของชาวบ้าน โดยการวิจัยปฏิบัติการอย่างมีส่วนร่วมจะช่วยเปิดเผยให้เห็นคำถามที่ตรงกับปัญหาของชาวบ้าน เช่น การถูกกีดกันหรือแปลกแยก (Alienated) จากแผ่นดินและทรัพยากรธรรมชาติอื่น ๆ การดิ้นรนต่อสู้กับแรงบีบคั้นจากผู้มีอิทธิพล ซึ่งสิ่งเหล่านี้เป็นคำถามที่นักวิจัยรูปแบบเก่าไม่มีใครนึกถึง และไม่เคยเป็นจุดเน้นในการค้นหาความรู้มาก่อน

5. ปลดปล่อยความคิด การวิจัยปฏิบัติการอย่างมีส่วนร่วมจะช่วยให้ชาวบ้านและคนยากจนสามารถใช้ความคิด ความเห็นของตนอย่างเสรีในการมองสภาพการณ์และปัญหาของตนเองสามารถใช้วิจารณญาณในการวิเคราะห์ วิเคราะห์ ตรวจสอบสภาพเท็จจริงต่าง ๆ สามารถยื่นหยัดต่อต้านพลังอิทธิพลจากภายนอก หรือจากอำนาจกดขี่ของผู้มีอำนาจ

#### ขั้นตอนของการวิจัยปฏิบัติการอย่างมีส่วนร่วม

การปฏิบัติการวิจัยแบบมีส่วนร่วมประกอบด้วยขั้นตอนต่าง ๆ โดยย่อ ดังนี้

1. เตรียมชุมชน เพื่อที่จะให้ชุมชนมีความพร้อมในการเข้ามีส่วนร่วมในการวิจัยในระดับที่เสมอภาคในทุกขั้นตอน จึงต้องมีการเตรียมชุมชนก่อน โครงการวิจัยจะเริ่มในแง่ต่าง ๆ เช่น การสร้างบูรณาการของชุมชน การส่งเสริมกระบวนการตัดสินใจร่วมกันของชุมชนในการจัดลำดับความสำคัญของปัญหา หรือในการเลือกผู้แทน ผู้ร่วมโครงการ เป็นต้น
2. อบรมนักวิจัยร่วมจากชุมชน ในฐานะเป็นพัฒนากรท้องถิ่นให้มีความรู้เกี่ยวกับสถานการณ์ในท้องถิ่น บทบาทของผู้ทำหน้าที่เป็นพัฒนาท้องถิ่น การจัดองค์กรชุมชนรูปแบบของผู้ นำ การสนับสนุนและมนุษยสัมพันธ์
3. กำหนดรูปแบบการวิจัย ทีมนักวิจัยท้องถิ่นจะร่วมกันกำหนดรูปแบบการวิจัย เช่น การแยกปัญหาทั่วไปที่ชุมชนเลือกแล้วลงเป็นปัญหาย่อย ๆ ที่สามารถจะทำวิจัยเพื่อแก้ปัญหาได้ทีละส่วนต่อไปก็กำหนดวิธีการที่จะรวบรวมข้อมูลที่ต้องการ เครื่องมือที่จะใช้ ผู้ที่จะทำให้คำตอบหรือให้ข้อมูล รวมทั้งขนาดของตัวอย่าง การสร้างเครื่องมือการกำหนดรูปแบบคำถาม และวิธีการ ฯลฯ
4. ลงมือเก็บข้อมูล โดยผู้ที่ได้รับการอบรมวิธีการเก็บข้อมูลมาแล้ว
5. ประมวลผลและวิเคราะห์ข้อมูล ทีมนักวิจัยท้องถิ่นจะร่วมกันทำการประมวลผลและสรุปข้อมูล ให้ข้อสังเกตหรือข้อวิจารณ์สิ่งที่พบ วิเคราะห์ว่าเหตุใดจึงได้ข้อมูลเช่นนั้น เขียนสรุปสิ่งที่พบอย่างกว้าง ๆ พร้อมทั้งให้ข้อเสนอแนะประกอบ
6. หาหรือผลการค้นพบกับชุมชน โดยมีจุดมุ่งหมายที่จะนำข้อมูลที่ได้จากการศึกษาเสนอกลับคืนต่อชุมชนให้มีโอกาสตรวจสอบและแก้ไขความถูกต้อง ตลอดจนทำการวิเคราะห์สรุปประเด็นหรือชี้แนะแก่นักวิจัย กระบวนการหาหรือนี้อาจทำในรูปของการแสดงบทบาทสมมติการประชุมกลุ่มหรือวิธีอื่น ๆ เช่น จัดแสดงข้อมูลในรูปของรูปภาพหรือกราฟแบบต่าง ๆ ในที่สาธารณะหรือที่ชุมชน

ของชุมชน แล้วกระตุ้นให้มีการออกความคิดเห็น การแสดงออกถึงความรู้สึกของชาวบ้าน การ ประเมิน ทักษะและปฏิบัติต่อข้อมูลชุมชนที่รวบรวมได้จากกระบวนการวิจัยตลอดจนการตัดสินใจ ร่วมกันในเรื่องเหล่านี้

7. **วางแผนชุมชน** โดยการอบรมที่วางแผนให้สามารถเขียนโครงการได้ รวมทั้งความ สามารถในการจัดองค์กรชุมชนด้วย โครงการที่ที่วางแผนเขียนนี้ จะต้องนำมาปรึกษาหารือกับชุมชน ให้ชุมชนตรวจสอบแก้ไขและรับรองก่อนนำไปเสนอเพื่อขอทุนสนับสนุนต่อองค์กรที่เกี่ยวข้อง

8. **นำแผนไปปฏิบัติ** โดยการระดมทรัพยากรทั้งบุคคลและชุมพลังตลอดจนองค์กรประชาชน ต่าง ๆ ในชุมชนมาร่วมในการปฏิบัติการตามแผนที่จัดวางขึ้นจากข้อมูลที่เป็นผลจากการศึกษาร่วมกัน โดยที่ทีมนักวิจัยปฏิบัติการอย่างมีส่วนร่วม

9. **ติดตามกำกับและประเมินผลในชุมชน** โดยทีมวิจัยและชุมชนร่วมกัน

### ความเป็นมาของธนาคารหมู่บ้านในประเทศไทย

ธนาคารหมู่บ้านในประเทศไทยเกิดขึ้นเมื่อ 12 พฤศจิกายน 2528 พระบาทสมเด็จพระเจ้า อยู่หัวภูมิพลมหาราช พระราชทานแนวทางแก้ปัญหาเศรษฐกิจยากจนของชาวบ้าน มหาวิทยาลัย เกษตรศาสตร์ได้จัดรูปแบบในโครงการนำพระทัยจากในหลวง (อีสานเขียว) แบบวิธีการธนาคารหมู่บ้าน เพื่อเป็นเงินกองทุนที่นำไปใช้ให้เกิดประโยชน์ด้านเศรษฐกิจและสังคมแก่มวลสมาชิก โดยเฉพาะภาคใต้จังหวัดนครศรีธรรมราชเป็นจังหวัดแรกที่ได้เริ่มปฏิบัติโครงการธนาคารหมู่บ้านขึ้น มา ตั้งแต่ปี 2534 จากการสนับสนุนร่วมมือระหว่างสหพันธ์แรงงานภาคเกษตรกรรมระหว่าง ประเทศ (IPPAAW) กับมหาวิทยาลัยเกษตรศาสตร์บางเขน

### ความหมายของธนาคารหมู่บ้าน

ธนาคารหมู่บ้านคือ แหล่งสะสมเงินออมของสมาชิกครอบครัวในชุมชนระดับหมู่บ้านหรือ ตำบลร่วมกัน เพื่อเป็นกองทุนที่จะนำไปใช้ให้เกิดประโยชน์ ทั้งในด้านเศรษฐกิจและสังคม แก่มวล สมาชิกเป็นสำคัญ

### วัตถุประสงค์ในการสนับสนุนให้มีธนาคารหมู่บ้าน

เหตุผลที่ต้องให้การสนับสนุนให้มีธนาคารหมู่บ้านมีวัตถุประสงค์ดังนี้

1. เพื่อสนองและสนับสนุนนโยบายการกระจายความเจริญสู่ภูมิภาคและกระจายรายได้สู่ ชนบทในแผนพัฒนา ฯ ฉบับที่ 8 ของรัฐบาลให้บรรลุวัตถุประสงค์ที่กำหนดไว้
2. การจัดตั้งธนาคารหมู่บ้านนั้นเป็นแหล่งสะสมเงินออมของชาวบ้านร่วมกันจากการ

## ประหยัดและอดออม

3. เพื่อขยายการให้บริการทางด้านกิจกรรมธนาคารแก่คนทุกเพศทุกวัย ทุกระดับชนชั้น
4. เพื่อจัดการเอาโรคเอาเปรียบของระบบทุน
5. เพื่อสร้างโอกาสให้มีการใช้ทรัพยากรแรงงานที่ยังไม่ถูกใช้หรือถูกใช้ไม่เต็มที่ไปในการประกอบการด้วยตนเอง (การผลิต)
6. เพื่อนำผู้ที่ล้าหลังในสังคมให้เข้ามาอยู่ในรูปแบบขององค์การซึ่งพวกเขาสามารถเข้าใจและดำเนินงานได้โดยการช่วยเหลือซึ่งกันและกันขององค์การจะมีความแข็งแกร่งทางสังคมการเมืองและเศรษฐกิจ
7. เพื่อเปลี่ยนแปลงวัฏจักรที่ว้าวยได้ค้าข้อมนำไปสู่การออมการลงทุนและรายได้ที่ต่ำด้วยให้เป็นระบบที่ก้าวหน้าโดยเริ่มจากรายได้ต่ำไปสู่สินเชื่อดอกเบี้ยต่ำ การลงทุน รายได้ที่สูงขึ้น การออมสูงขึ้น

### ลำดับขั้นตอนการจัดตั้งธนาคารหมู่บ้าน

มีการจัดลำดับขั้นตอนในการจัดตั้งธนาคารหมู่บ้านดังต่อไปนี้คือ

1. ทำการศึกษาความพร้อมของกลุ่มเกษตรกร
2. ประชุมชี้แจงเรื่องการจัดตั้งและหลักวิธีการแก่คณะกรรมการและสมาชิกกลุ่มจะเลือกคณะกรรมการบริหารธนาคารหมู่บ้าน
3. ฝึกการบริหารการเงิน/การบัญชีแก่คณะกรรมการบริหารธนาคารหมู่บ้าน/รับสมาชิก
4. กำหนดวัน - เวลา - สถานที่เปิดทำการของธนาคารหมู่บ้าน/ประชุมชี้แจงหลักการแก่สมาชิกให้เข้าใจ

### โครงสร้างธนาคารหมู่บ้านระดับหมู่บ้าน

ธนาคารหมู่บ้านประกอบด้วย

#### 1. สมาชิกธนาคารหมู่บ้าน

สมาชิกธนาคารหมู่บ้าน คือ บุคคลธรรมดาที่อยู่ในภูมิลำเนาในท้องที่ที่ธนาคารหมู่บ้านกำหนด

บทบาทหน้าที่ของสมาชิก

- 1) เข้าร่วมประชุมธนาคารหมู่บ้าน และทำกิจกรรมกับธนาคารหมู่บ้าน ซึ่งจะมีการนัดกันเดือนละ 1 ครั้ง ตามวันเวลาที่ธนาคารหมู่บ้านนั้น ๆ กำหนด
- 2) พิจารณาถือใช้ข้อบังคับและแก้ไขเพิ่มเติมข้อบังคับ
- 3) ควบคุมการจัดการของธนาคารหมู่บ้านและติดตามผลการดำเนินงานของธนาคารหมู่บ้าน

4) อุดหนุนธนาคารหมู่บ้านด้วยความรักดี

5) ถือหุ้นหรือฝากเงินในธนาคารหมู่บ้าน

6) เลือกตั้งคณะกรรมการดำเนินการ

7) พิจารณาให้ความเห็นชอบในนโยบายดำเนินงานของธนาคารหมู่บ้าน และร่วมมือปฏิบัติตาม

### 1. คณะกรรมการธนาคารหมู่บ้าน

คณะกรรมการธนาคารหมู่บ้าน คือ ผู้ที่ได้รับเลือกจากสมาชิกให้เป็นตัวแทนในการบริหารธนาคารหมู่บ้าน ให้ดำเนินไปได้ด้วยดี

บทบาทหน้าที่ของคณะกรรมการบริหารธนาคารหมู่บ้าน

1) ควบคุมการดำเนินงานของธนาคารหมู่บ้าน

2) กำหนดนโยบายในการดำเนินงานของธนาคารหมู่บ้านตามที่ได้มอบหมายจากที่

ประชุมธนาคารหมู่บ้าน

3) ควบคุมการรับสมาชิก

4) ควบคุมค่าใช้จ่ายและการลงทุน

5) ให้คำแนะนำต่อที่ประชุมธนาคารหมู่บ้าน ในการเลือกผู้ตรวจสอบกิจกรรม

### 2. ผู้จัดการ

ผู้จัดการ คือ ผู้ที่คณะกรรมการบริหารธนาคารหมู่บ้านพิจารณาคัดเลือกผู้ที่มีความซื่อสัตย์ มีความรู้และความสามารถมาเป็นผู้จัดการ

บทบาทหน้าที่ของผู้จัดการ

1) ทำหน้าที่ทั่วไปเกี่ยวกับงานด้านธุรการในสำนักงานของธนาคารหมู่บ้านให้เรียบร้อยตามที่ประธานกรรมการมอบหมาย

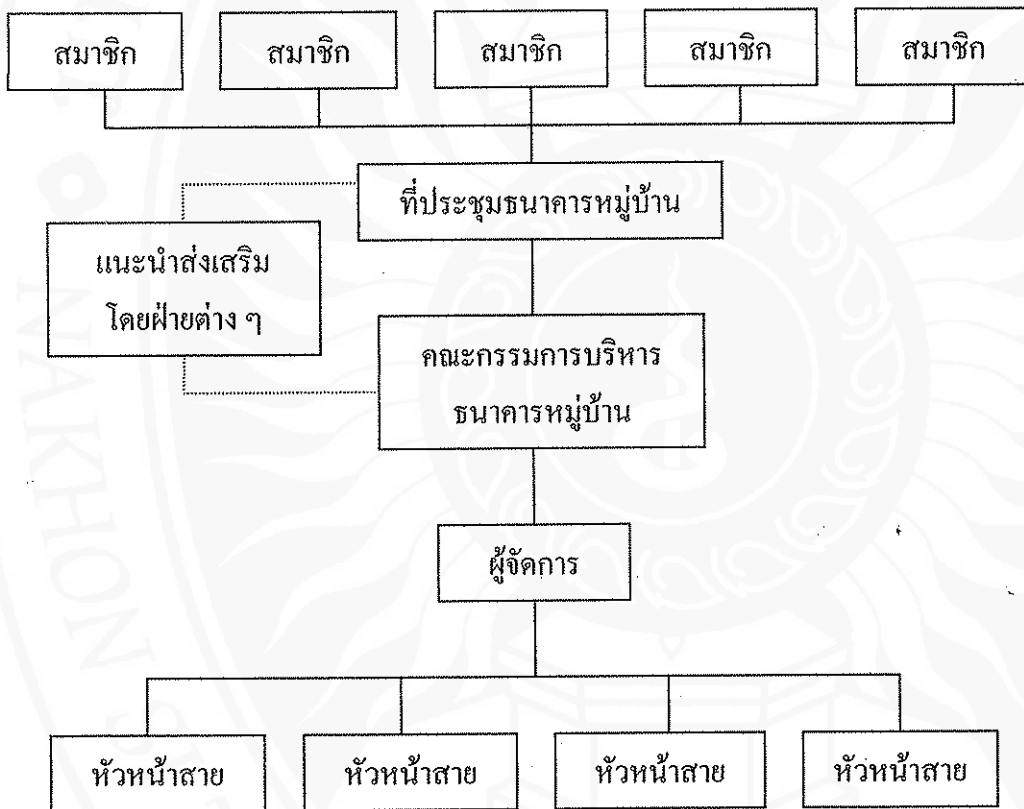
2) ทำหน้าที่จัดการเรื่องรับสมัครสมาชิก รับชำระเงินค่าหุ้น ถอนเงินค่าหุ้น รับฝาก-ถอนเงินฝากสมาชิก รับคำขอกู้เงิน-จ่ายเงินแก่สมาชิก ทำและรักษาสัญญาเงินกู้เรียน และลงทะเบียนลูกหนี้เงินกู้ และจัดทำงานบริหารประจำเดือนของธนาคารหมู่บ้านทุกเดือน เพื่อรายงานให้ที่ประชุมคณะกรรมการบริหารทราบ และจัดส่งสำเนาให้ศูนย์เครือข่ายธนาคารหมู่บ้านทราบ รวมถึงปิดประกาศให้มวลสมาชิกได้รับทราบด้วย

3) ทำหน้าที่ทุกเรื่องทุกกรณีที่ประธานกรรมการ ฯ และที่ประชุมกรรมการมีมติมอบหมาย

3. บทบาทหน้าที่ของหัวหน้าสาย

หัวหน้าสายคือ ตัวแทนที่ต้องทำหน้าที่เป็นจุดศูนย์กลางของแต่ละห้องที่ได้รับมอบหมาย

ในการรับฝากเงิน-ถอนเงิน การถือหุ้นของสมาชิก แล้วนำไปที่ประชุมธนาคารหมู่บ้าน โดยมีคณะกรรมการบริหารคือเหรียญกษาปณ์ของธนาคารหมู่บ้านนั้น ๆ เป็นผู้รวบรวม ซึ่งหัวหน้าสายจะช่วยให้การกระจายตัวของสมาชิกเป็นไปอย่างทั่วถึงไม่ก่อให้เกิดความลำเอียงในการติดต่อของสมาชิก เนื่องจากธนาคารหมู่บ้านได้มีการทำกิจกรรมต่าง ๆ เดือนละ 1 ครั้ง เป็นวันทำการของธนาคารหมู่บ้าน



———— การควบคุม  
 - - - - - แนะนำส่งเสริม

แผนภูมิที่ 1 แสดงโครงสร้างการดำเนินการของธนาคารหมู่บ้าน

## กิจกรรมของธนาคารหมู่บ้าน

วัตถุประสงค์ของการจัดตั้งธนาคารหมู่บ้านขึ้นมา เพื่อเป็นแหล่งสะสมเงินออมของชาวบ้าน ร่วมกันจากการประหยัดและอดออมและฝึกคณะกรรมการตัวแทนชาวบ้าน ให้มีความรู้ด้านการเงิน การบัญชีแบบง่าย ๆ ในการให้บริการเงินกู้ยืมแก่ผู้ร่วมกิจกรรม ตลอดจนการร่วมทุนกันทำธุรกิจ ร้านค้าสาริตหมู่บ้าน เป็นต้น เมื่อมีกำไรก็นำมาแบ่งปันอย่างเป็นธรรม ซึ่งพอจะจำแนกสาระสำคัญของกิจกรรมของธนาคารหมู่บ้านได้ดังนี้ คือ

### 1. การสะสมเงินทุนด้วยการถือหุ้น

การสะสมเงินทุนด้วยการถือหุ้น ผู้สนใจร่วมกิจกรรมต้องเข้าถือหุ้น 4 ประเภทดังนี้

- 1) หุ้นแรกเข้า (รช.) ผู้ถือหุ้นแรกเข้าต้องถือหุ้นอย่างน้อย 10 หุ้น ๆ ละ 10 บาท รวมเป็นเงินอย่างน้อย 100 บาท พร้อมทั้งชำระค่าธรรมเนียมแรกเข้า
- 2) หุ้นรายได้ (รค.) เมื่อได้ชำระเงินแรกเข้าเป็นที่เรียบร้อยแล้วจะต้องรักษาคำมั่นสัญญา ต่อคณะกรรมการบริหารโดยเคร่งครัดว่าจะต้องถือหุ้นเพิ่มร้อยละ 1 หุ้น หรือ 10 บาทของรายได้ อย่างสม่ำเสมอ
- 3) หุ้นกู้ยืม (กย.) เมื่อได้รับเงินจากธนาคารหมู่บ้านทุกครั้งจะต้องยินยอมให้ธนาคารฯ หักเงินกู้ยืมที่ได้รับไว้เป็นเงินถือหุ้นเพิ่มร้อยละ 1 หุ้น หรือ 10 บาท ต่อครั้งที่ได้แล้วแต่คณะกรรมการ จะเห็นสมควร
- 4) หุ้นพิเศษ (พศ.) คณะกรรมการธนาคารฯ อาจารย์เริ่มเรียกหุ้นลงทุนเฉพาะธุรกิจหนึ่ง ๆ ตามความสมัครใจของสมาชิกแต่ละคนหรือจะเปิดบัญชีเงินฝากพิเศษตามเงื่อนไขที่คณะกรรมการจะเห็นสมควร

### 2. การสะสมเงินทุนด้วยการรับฝากเงิน

ธนาคารหมู่บ้านจะเปิดรับบริการฝาก-ถอนเงินแก่สมาชิกผู้ถือหุ้น 2 ประเภทดังนี้

- 1) เงินฝากออมทรัพย์ ผู้ฝากต้องเปิดบัญชีเงินฝากด้วยจำนวน 100 บาทขึ้นไป และจะฝากเงินเพิ่มหรือถอนเงินได้ทุกวันทำการ ยกเว้นกรณีเป็นชั้นฉุกเฉินอาจขอถอนได้ 24 ชั่วโมง
- 2) เงินฝากประจำ ผู้ฝากต้องเปิดบัญชีเงินฝากด้วยจำนวน 500 บาทขึ้นไป ตามแต่จะระบุระยะเวลา 6 เดือน หรือ 12 เดือน และอาจฝากเพิ่มหรือถอนเงินฝากได้ทุกวันเวลาทำการ เมื่อมีความจำเป็น แต่ถ้าถอนเงินฝากไม่ครบกำหนดระยะเวลาฝากจะไม่ได้รับดอกเบี้ยฝาก (ธนาคารหมู่บ้าน จะให้ดอกเบี้ยเงินฝากสูงกว่าธนาคารพาณิชย์อย่างน้อยร้อยละ 1 ขึ้นไป)

### 3. การให้เงินกู้ยืม

ธนาคารหมู่บ้านจะนำเงินค่าหุ้นและเงินฝากจากมวลสมาชิกทั้งหมดและเงินสะสมอื่น ๆ มาเป็นเงินทุนหมุนเวียนให้สมาชิกกู้ยืม แบ่งออกเป็น 3 ประเภทดังนี้

1) เงินกู้ระยะสั้น อาจให้กู้ยืมได้รายละไม่เกิน 3,000 บาท ชำระหนี้คืนเป็นงวด ๆ ละ  
หนึ่งเดือน (รวมเงินต้นและดอกเบี้ย) ภายใน 6 เดือน หรือขอปลอดส่งชำระเงินต้นงวดเดียวก็ได้  
แล้วแต่จะตกลงกัน

2) เงินกู้ระยะปานกลาง อาจให้กู้ยืมได้รายละไม่เกิน 6,000 บาท ชำระหนี้คืนเป็นงวด ๆ ละ  
หนึ่งเดือน (รวมเงินต้นและดอกเบี้ย) ภายใน 6 เดือน หรือขอปลอดส่งชำระเงินต้นงวดเดียวก็ได้  
แล้วแต่จะตกลงกัน

3) เงินกู้ยืมระยะยาว อาจให้กู้ยืมได้รายละไม่เกิน 24,000 บาท ชำระหนี้คืนเป็นงวด ๆ ละ  
หนึ่งเดือน (รวมเงินต้นและดอกเบี้ย) ภายใน 12 เดือนก่อนก็ได้แล้วแต่จะตกลงกัน

### นโยบายการให้เงินกู้

นโยบายการให้เงินกู้ของธนาคารแก่สมาชิกนั้น ไม่มีนโยบายส่งเสริมให้ธนาคาร  
หมู่บ้าน ให้เงินกู้แก่สมาชิกไปใช้จ่ายฟุ่มเฟือย แต่ส่งเสริมการขอกู้ไปลงทุนทำธุรกิจมากกว่าและถ้า  
ยังเป็นการขอกู้ไปร่วมลงทุนร่วมกันระหว่างสมาชิกแต่ละโครงการที่ศึกษาแล้วมีความเป็นไปได้สูง  
เป็นนโยบายสำคัญที่สุด

### หลักการกำหนดอัตราดอกเบี้ยธนาคารหมู่บ้าน

หลักเกณฑ์การกำหนดอัตราดอกเบี้ยเงินกู้ยืมของธนาคารหมู่บ้านให้พิจารณาถึง  
อัตราดอกเบี้ยเงินกู้ยืมในหมู่บ้านหรือในท้องถิ่นมีอัตราเท่าใด ต้องกำหนดอัตราดอกเบี้ยที่เหมาะสม  
ให้มีรายได้พอค่าใช้จ่าย และหักค่าใช้จ่ายแล้วมีกำไรสุทธิมากพอแก่การสร้างสิ่งจูงใจ ให้สมาชิก  
รักดีต่อกิจกรรมธนาคารหมู่บ้านของตนยิ่ง ๆ ขึ้น ถึงอย่างไรเงินรายได้และผลกำไรสุทธิของธนาคาร  
หมู่บ้าน จะไม่ตกไปเป็นของมวลสมาชิกทั้งหมด อัตราดอกเบี้ยธนาคารหมู่บ้านกับธนาคารพาณิชย์  
ในเมืองเป็นคนละตลาดแล้วข้างต้น เมื่อธนาคารหมู่บ้านดำเนินกิจกรรมเข้มแข็งมั่นคงและ  
สมาชิกหนาแน่นจะใช้กำไรไปตั้งเป็นกองทุนสวัสดิการแก่สมาชิกและปรับอัตราดอกเบี้ยเท่าธนาคาร  
พาณิชย์และพัฒนาสู่ระบบหมู่บ้าน  
สหกรณ์ต่อไป

### หลักประกันเงินกู้

อาจจะเลือกใช้หลักประกันจากระบบต่อไปนี้ คือ

1. ระบบคุณธรรม
2. ระบบพลังธรรม
3. ระบบธนาคารพาณิชย์



**คำประกันด้วยระบบคุณธรรม** หมายถึง สมาชิกของธนาคารหมู่บ้านนั้นล้วนแต่เป็นคนดี มีวินัย และมีความซื่อสัตย์ดีเยี่ยม มีธรรมะอยู่ในหัวใจ มีความเกรงกลัวต่อบาป ~~ไม่มีความ~~

ประพฤติชั่วร้าย ไม่มีไว้ในสิ่งอบายมุขทั้งปวง เป็นคนในสังคมที่รักความสงบสุขและสุขภาพความเป็นอยู่กันดีแล้ว ก็ให้หลักคุณธรรมคำประกันเงินกู้ได้ ณ จำนวนขั้นสูงจำนวนหนึ่ง

**คำประกันด้วยระบบพลังกลุ่ม** หมายถึง การรวมกลุ่มของสมาชิกมีความเข้มแข็งและรักษา วินัยกันดีเยี่ยม สามารถควบคุมประพฤติปฏิบัติงานอยู่ในกฎระเบียบ ข้อบังคับ เป็นที่เชื่อว่าจะไม่มี คนประเภทเห็นแก่ตัว หรือมีนิสัยฉ้อโกงอยู่ในกลุ่ม การคำประกันกันด้วยพลังกลุ่มองค์กรจะ ยั่งยืนตั้งพระราชดำริพระบาทสมเด็จพระเจ้าอยู่หัวรัชกาลที่ 9 ในความหมายสหกรณ์เสรี

**คำประกันด้วยระบบธนาคารพาณิชย์** หมายถึง การนำหลักเกณฑ์การคำประกันเงินกู้ทาง หลักวิชาการและบรรดาธนาคารพาณิชย์กำลังใช้กันอยู่ในปัจจุบันมาปรับใช้ 5 เกณฑ์ ดังนี้

1. ประวัติของผู้กู้
2. เงินค้ำประกันในธนาคาร
3. ความสามารถในการชำระหนี้คืน
4. ให้นำหลักทรัพย์มาค้ำประกัน
5. ภาวะการตลาด

**การปันผลกำไรดำเนินการของธนาคารหมู่บ้าน**

สิ้นปีงบประมาณมีกำไรสุทธิ จะมีการพิจารณาปันผลกำไร ดังต่อไปนี้

1. เป็นเงินทุนสำรองของธนาคารหมู่บ้านไม่เกินร้อยละ 20 ของกำไรสุทธิ
2. เป็นเงินปันผลค่าหุ้นไม่เกินร้อยละ 20 ของเงินค่าหุ้นต่อปี
3. เป็นเงินกองทุนพัฒนาหมู่บ้าน ไม่เกินร้อยละ 10 ของกำไรสุทธิ
4. เป็นเงินกองทุนสงเคราะห์สมาชิกและครอบครัวตามคณะกรรมการจะเห็นสมควร
5. เป็นเงินกองทุนประกันชีวิตตามแต่คณะกรรมการจะเห็นสมควร
6. เป็นเงินกองทุนสัมมนา ฝึกอบรมกรรมการและสมาชิกร้อยละ 10 ของกำไรสุทธิ
7. เป็นเงินทุนบำรุงศาสนาไม่เกินร้อยละ 5 ของเงินกำไรสุทธิ

**การสร้างความเข้มแข็งแก่ธนาคารหมู่บ้าน**

การสร้างความเข้มแข็งแก่องค์กร จำเป็นต้องพัฒนาจากปัจจัยภายในธนาคารหมู่บ้าน เอง ด้วยการพึ่งตนเองช่วยเหลือเกื้อกูลกันและกันอย่างมีระบบ ด้วยหลักการ ระบบ 5 ก. ดังนี้

- ก. 1 คือ กรรมการ
- ก. 2 คือ กฎข้อบังคับ

ก. 3 คือ กองทุน

ก. 4 คือ กิจกรรม

ก. 5 คือ กำไร

**กรรมการ** หมายถึง มีการสรรหาหรือพิจารณาคัดเลือกบุคคลที่ศักยภาพสูง (มีคุณภาพและมีคุณธรรม) และมีความตั้งใจทำงานเพื่อกิจกรรมส่วนรวมด้วยความเสียสละแท้จริง กิจกรรมธนาคารหมู่บ้านจะดำเนินไปด้วยมีประสิทธิภาพสูง

**กฎ** หมายถึง ข้อบังคับของธนาคารหมู่บ้าน ถ้ามีการกำหนดข้อบังคับให้คณะกรรมการรักษาข้อบังคับโดยเคร่งครัด ไม่เลือกที่รักมักที่ชัง ไม่ละเลยหรือหละหลวมและปรับปรุงระเบียบข้อบังคับหรือมีมติให้มีความรัดกุมแต่ไม่ยุ่งยากแก่การปฏิบัติแล้ว ปัญหาในหารดำเนินกิจกรรมจะไม่บังเกิดขึ้น

**กองทุน** หมายถึง เงินกองทุนของธนาคารหมู่บ้านมีจำนวนมากพอแก่การดำเนินกิจกรรมตามวัตถุประสงค์ หรือโครงการธุรกิจที่จะดำเนินการ โดยไม่จำเป็นต้องไปยืมแหล่งเงินทุนภายนอก ดอกเบี้ยแพงมาก ซึ่งจะทำให้เสี่ยงต่อการขาดทุน ควรหาผู้ยืมจากแหล่งดอกเบี้ยต่ำ และผู้เท่าที่จำเป็นเท่านั้น ควรให้เงินทุนระหว่างธนาคารหมู่บ้านหมุนเวียนเองให้มากที่สุดจะเป็นการดีที่สุด

**กิจกรรม** หมายถึง คณะกรรมการบริหารมีการวางแผนกำหนดโครงการทำธุรกิจ หรือมีกิจกรรมใหม่สนองความต้องการมวลสมาชิกอยู่เสมอ ๆ และกิจกรรมสอดคล้อง หรือต่อเนื่องกันเป็นลูกโซ่ตลอดไป สร้างแรงจูงใจให้มวลสมาชิก

**กำไร** หมายถึง ผลการดำเนินกิจกรรมและโครงการธุรกิจต่าง ๆ มีผลกำไรตอบแทนจากการลงทุนของมวลสมาชิกมากกว่าคู่แข่ง จะทำให้สมาชิกมีความศรัทธาและจงรักภักดีต่อธนาคารหมู่บ้านของตนเอง

### หลักคิดเศรษฐกิจชุมชนชาติปีไทย

#### การสร้างชุมชนแบบองค์กรเครือข่าย

ภาวะใหม่แห่งการพัฒนาชุมชน/สังคมไทย โดยเฉพาะชุมชนในชนบทนั้น ไม่อาจดำเนินไปตามทิศทาง เป้าหมาย วิถีคิด และปรัชญาการพัฒนาแบบเดิมได้อีกต่อไป เพราะในสภาพที่สังคมไทยต้องเผชิญวิกฤติเศรษฐกิจครั้งใหญ่ที่เรียกว่ายุค IMF หรือการเกิดวิกฤติการเมืองครั้งแล้วครั้งเล่า รวมไปถึงภาวะเสื่อมโทรมทางสังคม จิตวิญญาณ และปัญหาความยากจนที่พอกพูนมาหลายทศวรรษ ถ้วนซ้ให้เห็นทิศทางการพัฒนาที่นับวันจะก้าวไปสู่หายนะยิ่งขึ้น

ท่ามกลางวิกฤติรอบด้านของสังคมไทยในปัจจุบันนี้ ประชาชนและผู้นำสังคมที่มีภูมิปัญญาในทุกสาขาอาชีพ นับตั้งแต่พระบาทสมเด็จพระเจ้าอยู่หัว ราชครูอาวุโส อาทิเช่น นายแพทย์ ประเวศ วะสี ศาสตราจารย์เสน่ห์ จามริก ดร.เอกวิทย์ วัฒนกลาง คุณไพบุลย์ วัฒนศิริธรรม นักคิด นักวิชาการ นักพัฒนา (NGOs) นักธุรกิจ ข้าราชการอื่น ๆ ลงมาจนถึงผู้นำชุมชนและชาวบ้านในชนบท ต่างเสนอวิธีคิดและแนวทางพัฒนาชุมชน/สังคม ในสาระและรูปแบบต่าง ๆ ที่หลากหลาย โดยเฉพาะบทเรียนของ

ชาวบ้านหรือชุมชนที่อยู่รอดได้ด้วยเศรษฐกิจการผลิตแบบพึ่งตนเอง การรวมกลุ่มเพื่อสร้างศักยภาพของชุมชน/สังคมระหว่างองค์กรหรือหน่วยงานในภาคส่วนต่าง ๆ ที่เรียกว่า “พหุภาคี” เป็นฐานคิดไปสู่การพัฒนาที่มั่นคง ปัญหาวิกฤติของสังคมไทยเป็นปัญหาโครงสร้าง การแก้ปัญหาที่แท้จริงควรเน้นที่โครงสร้างชุมชน/สังคม และพบว่าชุมชนที่มีโครงสร้างเข้มแข็งของตนเอง สามารถยืนหยัดอยู่ได้ท่ามกลางวิกฤติเศรษฐกิจสังคมที่เสื่อมโทรมพบว่าการพัฒนาแบบมีส่วนร่วมของชุมชนเป็นยุทธศาสตร์ยุทธวิธีที่สำคัญ ซึ่งนำไปสู่ความสำเร็จ ดังนั้นภาวะแห่งการพัฒนาใหม่จำเป็นต้องอาศัยฐานคิดที่เป็นแกนกลาง และปฏิสัมพันธ์กันกับชุมชน มีชุมชนเป็นฐาน

### ฐานคิดยุทธศาสตร์ชุมชนอาชีพใหม่ในภาวะใหม่ในภาวะใหม่แห่งการพัฒนา

ฐานคิดยุทธศาสตร์ชุมชนอาชีพใหม่ในสภาวะใหม่แห่งการพัฒนา ประกอบด้วยโครงสร้างดังนี้

1. โครงสร้างชุมชนแบบองค์รวม (เศรษฐกิจชุมชน) มันคงจะต้องเกิดขึ้นจากการพัฒนาชุมชนที่มีลักษณะหลากหลาย พึ่งพากันและเลี้ยงตนเองได้ โดยอาศัยฐานการเกษตรผสมผสาน หรือวนเกษตร การสร้างวงจรทุนในชุมชน ธุรกิจ - อุตสาหกรรมชุมชน การจัดระบบสวัสดิการและตลาดภายในชุมชน ก่อนเข้าสู่ตลาดภายนอก
2. โครงสร้างการพัฒนาแบบพหุภาคี (พันธมิตร) ตามแนวที่นายแพทย์ ประเวศ วะศรี ได้เสนอให้นำเอาคุณลักษณะที่ดีและมีประโยชน์จากภาคส่วนต่าง ๆ ของสังคม ทั้งภาครัฐ ภาคเอกชน และองค์กรประชาชน มาร่วมมือกันพัฒนาชุมชน/สังคม หรือที่เรียกว่า เบญจภาคี (ราชการ ธุรกิจ วิชาการ องค์กรพัฒนาเอกชน และชุมชน) บนจุดยืนและผลประโยชน์ของชุมชน รวมไปถึงการแสวงหาพันธมิตรจากองค์กรชุมชนหรือธุรกิจในต่างประเทศ (ทัศนะ ดร.เสรี พงศ์พิศ) และอื่น ๆ
3. โครงสร้างอาชีพใหม่ชุมชนหรือประชาสังคม ซึ่งเน้นบทบาทหน้าที่ขององค์กรชุมชน/สังคม ให้มีส่วนร่วมหรือเป็นผู้กำหนดชะตากรรมชีวิตตนเอง เช่น การวางแผนพัฒนาเศรษฐกิจสังคมแห่งชาติที่มาจากระดับล่างขึ้นสู่ระดับบน (Bottom-Up) รวมไปถึงแผนแม่บทของประชาชน สาขาอาชีพต่าง ๆ ที่ร่วมกันร่างขึ้นมา เช่น แผนแม่บทของพาราไทย ขององค์กรชาวสวนยางและโรงงานยางพาราชุมชน เป็นต้น

4. โครงสร้างฐานข้อมูลความรู้ชุมชนและการสื่อสารมวลชน โดยการจัดตั้งศูนย์ข้อมูลแบบปฏิสัมพันธ์ มีลักษณะปรับเปลี่ยนไปตามสภาพความเปลี่ยนแปลงของชุมชน/สังคมเป็นศูนย์กลางข้อมูลที่พันธมิตรสามารถใช้ได้ในลักษณะปฏิสัมพันธ์ต่อกัน โดยอาศัยระบบเครือข่ายคอมพิวเตอร์และการเผยแพร่ประชาสัมพันธ์ทางสื่อมวลชนทุกประเภท

5. โครงสร้างภูมิปัญญา ระบบการเรียนรู้ และประเพณีวัฒนธรรมชุมชน/สังคม เป็นฐานสำคัญที่จะระดมทรัพยากร ความร่วมมือ และสร้างศักยภาพที่ทรงพลังให้เกิดผลสำเร็จอย่างสอดคล้องกับสภาพความเป็นจริงของชุมชน สร้างความมั่นคงแบบบูรณาการ และสะท้อนความเป็นไทย มีศักดิ์ศรีของตัวเอง

6. โครงสร้างการบริหารจัดการเครือข่ายองค์กรชุมชน ซึ่งจะเป็นฐานคิดสำคัญในการช่วยเหลือซึ่งกันและกัน ขกระดับความรู้ข่าวสาร และแลกเปลี่ยนบทเรียนกัน ตลอดจนร่วมกันวางแผนพัฒนาเศรษฐกิจในระดับสังคมอย่างสอดคล้องกับความต้องการของแต่ละชุมชน โดยมีเครือข่ายองค์กรชุมชนในแต่ละระดับมีส่วนร่วมในการบริหารจัดการอย่างเป็นกระบวนการ จากชุมชน หมู่บ้าน ตำบล อำเภอ จังหวัด ภาค และระดับชาติ

#### ทฤษฎีเศรษฐศาสตร์ชุมชน

ในภาวะวิกฤติเศรษฐกิจชุมชนที่พึ่งตนเองก็ยังคงดำรงอยู่ได้ โดยได้รับผลกระทบจากปัญหาภายนอกน้อยที่สุด จากการลงภาคสนามของมูลนิธิหมู่บ้าน ศึกษาพบว่า มีชุมชนจำนวนมากไม่กระทบกระเทือนอะไรเลย การบริหารจัดการกลุ่ม เงินทุน และการพัฒนายังคงเติบโตตามปกติอย่างมีจังหวะก้าวหน้า และบนฐานเดิมของชุมชน

ทำไมชุมชนเหล่านี้ดำรงอยู่ได้ เป็นคำถามที่สำคัญ และเมื่อศึกษาถึงถึงโครงสร้างชุมชนก็พบปัจจัยเกื้อกูลที่สร้างความมั่นคงให้แก่ชุมชนที่เป็นลักษณะทั่วไป หรือสามารถยกระดับเป็นทฤษฎีเศรษฐศาสตร์ชุมชนดังนี้

1. กฎว่าด้วยทุนแห่งชีวิต หรือทุน โภคทรัพย์ที่ให้ผลผลิตทวีคูณ จากการปลูกพืชเลี้ยงสัตว์แบบการเกษตรผสมผสาน วนเกษตร หรือการเกษตรครบวงจร ซึ่งเป็นฐานชีวิตมนุษย์ที่พึ่งพิงเลี้ยงครอบครัวได้ และเป็นฐานที่มาของการสร้างทุนเงินตรา กลุ่มออมทรัพย์ และธนาคารชุมชนในรูปแบบอื่น ๆ อีกทั้งวงจรทุนแห่งชีวิตตามธรรมชาติยังเกื้อกูลกันเอง ช่วยลดต้นทุนการผลิตให้ต่ำลงด้วย
2. กฎว่าด้วย “ลดรายจ่ายเท่ากับเพิ่มรายได้ และเพิ่มทุนในระดับชุมชน” เป็นหลักคิดที่ผลิตและแปรรูปเพื่อลดรายจ่ายจากการซื้อสินค้าจากภายนอก เมื่อไม่มีรายจ่าย รายได้แม้จะน้อยนิดก็เพิ่มขึ้นในตัวมันเอง กฎข้อนี้พัฒนาไปสู่ การแบ่งงานกันผลิตในชุมชน ด้วยการแปรรูปพืชผลการเกษตร เป็นธุรกิจอุตสาหกรรมชุมชน เข้าแทนที่สินค้าอุตสาหกรรมนำเข้า เงินในชุมชนก็ไม่ไหล

ออกสู่ภายนอก เท่ากับเป็นการสะสมความมั่งคั่งภายใน และเกิดสภาพคล่องการหมุนเวียนของเงินตรา  
ในชุมชนขึ้น

3. กฎว่าด้วย “กองทุนชุมชน” ที่เติบโตจากน้อยสะสมไปสู่อันใหญ่ จากการให้ตั้งจะ  
ออมทรัพย์เพื่อตั้งกลุ่มออมทรัพย์ สหกรณ์ร้านค้า หรือกองทุนสวัสดิการต่าง ๆ เพื่อเป็นหลักประกัน  
ชีวิตที่มั่นคงแก่สมาชิกในชุมชนและสร้างระบบงานภายในชุมชนให้ทุกคนได้ใช้ประโยชน์ร่วมกัน  
เพื่อกู้ยืม ไปพัฒนาอาชีพหรือเศรษฐกิจของตน

4. กฎการตลาดเพื่อชุมชน ที่สมาชิกผลิตสินค้าหลากหลายชนิดสนองความต้องการของ  
ชุมชนเป็นหลัก เหลือเพื่อจึงขายสู่ตลาดภายนอก ทำให้เส้นดุลยภาพของราคาที่เกิดจากความ  
ต้องการซื้อ (Demand) และความต้องการขาย (Supply) เคลื่อนไหวน้อยที่สุดหรือคงที่ ความได้  
เปรียบเสียเปรียบจะไม่เกิดขึ้นในชุมชน เงินไม่มีอิทธิพลในชุมชน สินค้าที่เหลือเมื่อขายให้ภายนอก  
จะกลายเป็นมูลค่าสะสมทุนให้สมาชิกและชุมชน

5. กฎว่าด้วยความหลากหลายทางธรรมชาติที่เป็นภูมิปัญญา ภูมิศาสตร์ประเทศไทยอยู่ใน  
เส้นนิเวศเตอร์ที่อุดมสมบูรณ์ด้วยพืชและสัตว์ทั้งหมดนับแสนชนิด เป็นพันธุ์ไม้ราว 25,000 ชนิด  
กอปรด้วยสมุนไพรมากมาย และอุดมสมบูรณ์ด้วยไม้ผล คนไทยได้เรียนรู้และใช้ประโยชน์ในฐานะ  
ที่เป็นอาหาร ยารักษาโรค โดยนำมาหมักดอง แคร้ม คั้นเป็นน้ำผลไม้ กวน ทำแห้ง ฉาบ ถลันเป็น  
สุรา และแปรรูปเป็นขนมต่าง ๆ ภูมิปัญญาเหล่านี้เป็นศักยภาพที่สามารถนำมาประยุกต์ใช้เป็นสินค้า  
ได้หลายชนิด เป็นโครงสร้างชุมชนด้านอาหารและยารักษาโรคที่นำไปสู่ความมั่งคั่งและมั่นคงของ  
ชุมชน

6. กฎว่าด้วยการปฏิสัมพันธ์แบบแนวนอนทางสังคม โครงสร้างทางธรรมชาติที่หลากหลาย  
ของท้องถิ่น ฤดูกาลที่ไม่แบ่งแยกผู้คนออกจากกันเช่นฤดูกาลในแถบประเทศตะวันตก การคมนาคม  
ทางน้ำและทางบกที่ติดต่อกันได้โดยไม่มีอุปสรรค ล้วนส่งเสริมให้มนุษย์ในดินแดนบริเวณนี้มีปฏิ  
สัมพันธ์แบบเครือญาติหรือมีระบบพวกพ้องสูง สร้างระบบชุมชน/สังคมแบบพึ่งพากันขึ้นมา โดย  
อาศัยประเพณีวัฒนธรรม (เดิม) แบบมีส่วนร่วมซึมซาบอยู่ในวิถีชีวิต ซึ่งสามารถพบได้จากการร่วม  
กันสร้างบ้านเรือน ลงแขก แบ่งกันกินแบ่งกันใช้ มีน้ำใจให้แก่กัน รวมถึงพิธีกรรมและการละเล่นที่  
สมาชิกเข้ามาร่วมมือกัน

โครงสร้างชุมชน/สังคมแบบมีส่วนร่วม เป็นพื้นฐานการสร้างกลุ่มสร้างองค์กรที่เข้มแข็ง  
สร้างกองทุนและความร่วมมือที่ทรงพลัง บรรดาองค์กรชุมชนที่เข้มแข็ง พึ่งพาตัวเองได้ในชนบท  
ล้วนอาศัยปฏิสัมพันธ์แบบพวกพ้องเครือญาติและวัฒนธรรมทั้งสิ้น โดยเฉพาะอย่างยิ่ง ผู้นำตาม  
ธรรมชาติจะต้องมีบารมี (ไม่ใช่อำนาจ) ที่มาจากการยอมรับของชุมชน/สังคม สืบเนื่องจากการเสีย  
สละอุทิศตน ผ่านการใช้ชีวิตร่วมส่วนต่อชุมชนมานาน ดังนั้นศักยภาพของชุมชนไทยจึงมีลักษณะ

ที่เรียกว่า “ชุมชนแบบองค์รวม” ที่บูรณาการไปสู่ความยั่งยืนได้ หากนำไปใช้อย่างถูกต้องและมีคุณธรรม

ปัจจุบันองค์กรชุมชนที่เข้มแข็งได้ร่วมกันสร้างเครือข่ายในระดับอำเภอ ระดับจังหวัดและระดับภาคขึ้นมา เพื่อประสานความร่วมมือในด้านการลงทุน การเปิดเวทีแลกเปลี่ยนความรู้และทักษะต่อกัน และสร้างประชาสังคมระหว่างชุมชน จนกระทั่งพัฒนาเป็นกิจกรรมร่วมกัน ได้แก่ การดำเนินงานด้านธุรกิจ-อุตสาหกรรมชุมชนร่วมกันสร้างเครือข่ายการเรียนรู้ระหว่างกัน (เครือข่ายครู เครือข่ายชาวประมงขนาดเล็ก เครือข่ายกลุ่มออมทรัพย์ระดับอำเภอ/จังหวัด เครือข่ายองค์กรชาวสวนยางพารา เครือข่ายนา ฯลฯ) และบางเครือข่ายได้ระดมความคิดเพื่อวางแผนพัฒนาตนเอง เช่น เครือข่ายองค์กรชาวสวนยาง ได้ร่วมกันวางแผนแม่บทพัฒนายางพาราไทยและที่อยู่ในระหว่างการร่วมมือกันร่างได้แก่ แผนแม่บทพัฒนาสวนผลไม้ แผนแม่บทพัฒนากองทุน เป็นต้น ซึ่งแสดงถึงพัฒนาการสำคัญที่ชุมชนหรือชุมชนจากสาขาอาชีพได้มองเห็นความสำคัญของการวางแผนพัฒนาที่กำหนดชะตากรรมชีวิตของพวกเขาเอง

**ศักยภาพของชุมชนในวิสัยทัศน์ใหม่** คือกระบวนการเคลื่อนไหวที่นำไปสู่การสร้างชุมชนแบบองค์รวมที่เป็นอิสระ พึ่งพาตัวเองได้อย่างมั่นคง แล้วประสานกันเข้าเป็นเครือข่ายขององค์กรชุมชนในระดับต่าง ๆ เพื่อร่วมกันวางแผนยุทธศาสตร์ และร่วมมือกันกำหนดชะตากรรมชีวิตตนเองซึ่งเป็นรากฐานการพัฒนาแบบยั่งยืน

### วิสัยทัศน์การสร้างกระบวนการทัศน์ใหม่

ในภาวะวิกฤติเศรษฐกิจสังคม ทั้งภาครัฐและเอกชนได้หันมาสนใจเศรษฐกิจชุมชนมากขึ้น และให้การยอมรับทั่วไปในฐานะเป็นทางรอดหรือทางออกของสังคมไทย ถึงขั้นชูขึ้นเป็นนโยบายสำคัญระดับชาติ แต่หากพิจารณาอย่างถ่องแท้ จะพบว่า เศรษฐกิจชุมชนนั้นมีฐานะเป็นเพียงตัวแบบ (Model) หนึ่ง ซึ่งองค์กรรัฐและเอกชนบางแห่งคิดจะนำไปให้ชุมชนจำลองใช้ในของข่ายทั่วประเทศ โดยมีได้หยั่งถึงความจริงว่า ความสำเร็จของธุรกิจชุมชนแต่ละชุมชน เป็นกระบวนการที่เกิดขึ้นอย่างต่อเนื่องยาวนาน โดยอาศัยเหตุปัจจัย ทรัพยากร การบริหารจัดการ การนำพา และสภาพความเป็นจริงของชุมชนนั้น ๆ

สำหรับทางด้านยุทธศาสตร์นั้น วิสัยทัศน์ที่กว้างไกลจะพิจารณาเศรษฐกิจชุมชนในฐานะองค์ความรู้ใหม่ อันเกิดจากกระบวนการทัศน์ใหม่ ซึ่งแตกต่างจากทฤษฎีเศรษฐกิจกระแสหลัก โดยอาศัยหลักอภิปัจจัยตา (หลักคิดวิทยาศาสตร์แห่งพุทธ) ที่มองลึกถึงเหตุปัจจัยอันก่อให้เกิด “ภพของ

เศรษฐกิจชุมชน” ในตัวของมันเอง (Self in Themselves) ภาวะวิสัยแห่งการพัฒนาที่เป็นผล  
กระทบ และทิศทางการพัฒนาปฏิรังสรรค์กับเศรษฐกิจกระแสหลัก

ยุทธศาสตร์การพัฒนาจึงมองถึงวิสัยทัศน์การสร้างกระบวนทัศน์ใหม่ของชุมชน ซึ่งมีกฎ  
เกณฑ์แตกต่างจากการพัฒนากระแสหลักดังต่อไปนี้

1. เน้นกระบวนการเรียนรู้ของชุมชน เพื่อสร้างฐานความรู้ที่เป็นของตนเอง รวมไปถึงการ  
วางแผนพัฒนาชุมชนแบบมีส่วนร่วมของสมาชิก โดยผู้นำผู้ทรงภูมิปัญญาในชุมชนเป็นแกนกลางคุณ  
ลักษณะนี้เป็นจุดแข็งที่ชุมชนใช้สร้างความเป็นเอกภาพและศักยภาพของตน สามารถพัฒนาและรวบรวม  
รวมความรู้ต่าง ๆ เป็นศูนย์กลางการเรียนรู้ของชุมชน หรือจัดตั้งมหาวิทยาลัยชาวบ้าน อีกทั้งสามารถ  
พัฒนาเทคโนโลยีที่เหมาะสมแก่ชุมชนได้

2. กระบวนการสร้างทุนชุมชน ทุนสังคม ที่มองครอบคลุมทั้งการสะสมเงินตราจากน้อย  
ไปสู่มากเพื่อสร้างกลุ่มออมทรัพย์ ธนาคารชุมชน หรือธุรกิจชุมชน ซึ่งอาศัยเงินตราเป็นสื่อ และทุน  
ทางสังคมที่มาจากบลุดลากร ภูมิปัญญา ประเพณีวัฒนธรรมชุมชน สถาบันในชุมชน สาธารณสมบัติ  
ทรัพยากรธรรมชาติของชุมชน ฯลฯ ปัจจุบันชุมชนในชนบททุกภาคได้สร้างทุนชุมชน/สังคม ในรูป  
แบบหลากหลายมากมาย

3. กระบวนการศึกษาวิจัย ในกระบวนทัศน์ใหม่ควรเป็นการศึกษาวิจัยเพื่อพัฒนา ได้แก่  
แสวงหาความร่วมมือจากนักวิชาการ หรือสถาบันการศึกษา หรือหน่วยงานภายนอกชุมชน กับส่ง  
เสริมให้ชุมชน หรือสถาบันในชุมชน (โรงเรียน ครู ปัญญาชน ผู้นำชุมชน) ทำงานวิจัยเอง เพื่อนำ  
ผลที่ได้มาวางแผนพัฒนาชุมชนในขั้นต่อไป โดยได้รับเงินทุนสนับสนุนกิจกรรมการพัฒนาที่  
กำหนดขึ้นจากการวิจัยด้วย

4. กระบวนการประสานความหลากหลายจากปัจจัยที่เป็นคุณค่าการพัฒนา เป็นกระบวนทัศน์  
ใหม่ที่ชุมชนเปิดรับเอาความรู้และความช่วยเหลือจากภายนอก โดยการเปิดเวทีแลกเปลี่ยนทัศนะ  
ระหว่างชุมชน ชุมชนกับหน่วยงานรัฐและองค์กรพัฒนาเอกชน และร่วมมือกับหน่วยงานรัฐและ  
องค์กรพัฒนาเอกชน หรือแหล่งเงินทุนต่างประเทศ โดยมีชุมชนเป็นผู้ตัดสินใจและวางแผนพัฒนา  
ตนเอง

ในกระบวนการประสานความหลากหลายจากปัจจัยที่เป็นคุณค่า จะนำไปสู่ความร่วมมือพัฒนา  
แบบเบญจภาคี หรือพหุภาคี ที่ภาคส่วนต่าง ๆ ของรัฐและเอกชนร่วมมือกับองค์กรชุมชนผลักดันให้  
เกิดการพัฒนาที่ประสบความสำเร็จ มีศักยภาพ และมีการประสานงานกันวางแผนพัฒนาระดับภาค  
ระดับชาติ ซึ่งส่งผลกระทบต่อการวางแผนยุทธศาสตร์การพัฒนาลังคมโดยรวม

และกระบวนทัศน์ใหม่นี้ จะทำให้มูลนิธิหรือองค์กรพัฒนาที่ทำงานภาคสนามหรือใกล้ชิด  
กับชุมชน สามารถร่วมงานกับหน่วยงานรัฐ ผลักดันการพัฒนาชุมชนสู่นโยบายระดับชาติได้อย่าง  
สอดคล้องกับสภาพความเป็นจริง และสัมฤทธิ์ผล



## ศูนย์วิทยบริการ สถาบันราชภัฏนครศรีธรรมราช

5. กระบวนการสร้างเครือข่ายชุมชน จะนำไปสู่กระบวนการทัศน์ใหม่ในการต่อยอดความรู้ในการพัฒนาตนเองและเครือข่ายอยู่ตลอดเวลา นำไปสู่การยกระดับทุนที่เกิดจากการร่วมทุนกันระหว่างองค์กรชุมชน ในการสร้างธุรกิจ-อุตสาหกรรมชุมชน เช่น โรงสีชุมชน โรงงานขนมจีนชุมชน ฯลฯ การกำหนดการตลาดเครือข่ายทั้งในรูปแบบที่ซื้อขายสินค้า และแลกเปลี่ยนสินค้ากัน รวมไปถึงถึงสถานการณ์การเงินของเครือข่ายและการวางแผนพัฒนาหรือยุทธศาสตร์การพัฒนาตนเองอย่างมีพลัง

### เป้าหมายทางยุทธศาสตร์

จากฐานคิดในการพัฒนาโครงสร้างชุมชนแบบองค์รวม โครงสร้างการพัฒนาแบบพหุภาคี วิสัยทัศน์ด้านศักยภาพชุมชน และวิสัยทัศน์ในการสร้างกระบวนการทัศน์ใหม่ ซึ่งมาจากสิ่งที่เกิดขึ้นจริงในชุมชน/สังคมไทยดังได้กล่าวมาแล้ว ยุทธศาสตร์และยุทธวิธีการพัฒนาใหม่หรือที่เรียกว่า ยุทธศาสตร์ยุทธวิธีชุมชนอาชีพไทยที่กำหนดขึ้น จะสร้างคุณภาพทางโครงสร้างเศรษฐกิจการเมืองในอนาคตที่รอดพ้นจากวิกฤติ และนำพาชุมชน/สังคมไทยไปสู่เป้าหมาย

1. โครงสร้างเศรษฐกิจชุมชนที่ยั่งยืนพึ่งตนเองได้แล้วพัฒนาไปสู่ธุรกิจชุมชน อุตสาหกรรมชุมชนที่ร่วมทุนภายในชุมชน อุตสาหกรรมชุมชนของเครือข่ายและอุตสาหกรรมร่วมทุนระหว่างพหุภาคี
2. ชุมชนจะเป็นฐานสังคมใหม่ที่มีระบบการศึกษา สาธารณสุข ระบบสวัสดิการและกฎหมายที่มาจากชุมชนเป็นของชุมชน
3. ความเข้มแข็งของชุมชนและกระบวนการทัศน์ใหม่ในการพัฒนา จะสร้างโครงสร้างสิ่งแวดล้อมหรือระบบนิเวศที่ดี ใ้ร่วมกันอย่างเหมาะสมและยั่งยืน
4. นำไปสู่โครงสร้างทางการเมืองที่เป็นของประชาชนอย่างแท้จริง ไม่ว่าจะป็นระบบตัวแทนท้องถิ่น ระบบการวางแผนพัฒนาท้องถิ่นและสังคม ระบบการจัดการทรัพยากรท้องถิ่น ระบบการจัดสรรภาษีและงบประมาณ ซึ่งมาจากความต้องการของประชาชน และเพื่อประชาชนส่วนใหญ่ของประเทศ
5. ระบบความร่วมมือแบบพหุภาคี ที่มีประสิทธิภาพ และเอื้อประโยชน์ต่อการพัฒนาเศรษฐกิจสังคม

ภาพรวมดังกล่าวมาแล้ว เป็นโครงสร้างพื้นฐานของยุทธศาสตร์ชุมชนอาชีพไทย ซึ่งพัฒนาบนฐานคิดที่เรียกว่า “ชุมชนแบบองค์รวม” เพื่อสร้างสังคมแบบองค์รวมที่มีการกระจายอำนาจการปกครอง กระจายความเจริญทางเศรษฐกิจไปสู่ชุมชน เมื่อชุมชนมีความหลากหลายสูง พึ่งตนเองได้อย่างรอบด้าน และบริหารจัดการชุมชนด้วยตนเอง มีคุณธรรมเข้าด้วยกัน ย่อมก่อให้เกิดสังคมที่เป็นธรรมขึ้นพร้อมกับระบบการปกครองที่เรียกว่า “ธัมมาธิปไตย” ตามหลักคิดของ พุทธทาสภิกขุ มหาสมณจารย์ของชาวทักษิณแผ่นดินได้



## ทฤษฎีโครงสร้าง (The Structural Function Theory)

เป็นทฤษฎีหลักทฤษฎีหนึ่ง ที่นักสังคมศาสตร์ให้ความสนใจค่อนข้างมาก โดยเฉพาะ นักสังคมวิทยา-มานุษยวิทยา แนวคิดตามทฤษฎีนี้ ศึกษาสังคม หรือชุมชนของมนุษย์อย่างเป็นระบบ โดยมองว่าสังคมมนุษย์นั้นประกอบด้วยส่วนต่าง ๆ หลายส่วน แต่ละส่วนมีหน้าที่และภารกิจเฉพาะ ตนส่วนหนึ่งหรือหลายส่วน เพื่อการดำรงอยู่ของระบบนั้น การทำหน้าที่ของส่วนประกอบแต่ละส่วนจะต้องสอดคล้องสัมพันธ์กัน การเกี่ยวเนื่องกันของระบบย่อยจึงจะทำให้ระบบรวมคงอยู่ได้

นักวิชาการทางสังคมอธิบายทฤษฎีโครงสร้างหน้าที่ในการศึกษาสังคมว่า สังคมมนุษย์เปรียบเสมือนร่างกายของคนเราทั่วไป ซึ่งประกอบขึ้นจากอวัยวะต่าง ๆ มากมาย เช่น กระดูกมือเท้า กล้ามเนื้อ เลือด หัวใจ ฯลฯ อวัยวะแต่ละอย่างจะทำหน้าที่เฉพาะอย่างของมัน เช่น หัวใจสูบฉีดโลหิต มือใช้ในการหยิบจับสิ่งต่าง ๆ เท้าใช้ยืน เดิน โครงกระดูกใช้ในการเป็นที่ยึดเกาะของกล้ามเนื้อเส้นเลือด เป็นต้น อวัยวะทุกส่วนนอกจากจะทำหน้าที่เฉพาะของตนแล้ว จะต้องทำงานให้เกิดความสอดคล้องต่อเนื่องกันด้วยร่างกายหรือคนคนนั้นจึงจะมีชีวิตอยู่ได้ หากการทำงานของอวัยวะต่าง ๆ ไม่สอดคล้องสมดุลกันมนุษย์ผู้นั้นก็อยู่อย่างปกติสุขไม่ได้

สังคมมนุษย์ก็เช่นเดียวกัน มีการประกอบเป็นโครงสร้างรวมในโครงสร้างรวมนั้น ก็ยังมีโครงสร้างย่อยอยู่ภายใน และในโครงสร้างย่อยแต่ละตัว ก็จะมีส่วนประกอบภายในตัวของมันเองอีกทีหนึ่งด้วยคล้าย ๆ กับร่างกายของมนุษย์ที่มีอวัยวะเป็นส่วนประกอบ เมื่อพิจารณาถึงโครงสร้างรวม ๆ ของสังคม เราจะพบส่วนประกอบภายในโครงสร้างรวมของสังคมมากมาย อันได้แก่ ครอบครัว ทำหน้าที่ผลิตสมาชิกใหม่ให้สังคมแทนสมาชิกที่เก่าที่ตายไป ทำหน้าที่ให้การอบรมสั่งสอนสมาชิกในครอบครัวให้รู้ระเบียบกฎเกณฑ์ต่าง ๆ เบื้องต้นของสังคม ฯลฯ ส่วนที่ผลิตอาหารและสิ่งของเครื่องใช้ต่าง ๆ ได้แก่ สถาบันเศรษฐกิจ ส่วนที่เข้าควบคุมพฤติกรรมของบุคคล ไม่ให้เป็นอันตรายต่อความ

สงบสุขส่วนรวม ได้แก่ สถาบันการปกครอง เป็นต้น แต่ละส่วนเปรียบเสมือนกลไกที่ทำหน้าที่สอดคล้องกัน ทำงานร่วมกันเพื่อประโยชน์ของสังคม มีผลทำให้สังคมอยู่ในภาวะของความสมดุลย์

เมื่อพิจารณาหลักการของทฤษฎีโครงสร้างหน้าที่ จะพบว่าแนวคิดหลักของทฤษฎีนี้ มีข้อสรุปเป็นจุดสำคัญอยู่ 3 ประการด้วยกันคือ

1. มองสังคมมนุษย์อย่างเป็นระบบ
2. ในระบบใหญ่ จะมีระบบย่อยรวมอยู่ด้วย และในระบบย่อยนั้น ๆ ยังมีส่วนประกอบเล็ก ๆ อยู่ภายใน แต่ละส่วนจะทำหน้าที่ของตนอย่างเป็นระบบอีกทีหนึ่ง
3. ระบบย่อยแต่ละระบบ จะทำหน้าที่อย่างสอดคล้องต่อเนื่อง หรือเกี่ยวเนื่องซึ่งกันและกันทั้งในตัวระบบย่อยต่อระบบย่อยและต่อระบบใหญ่ด้วย

ระบบย่อยในระบบใหญ่

ระบบใหญ่

ระบบในระบบย่อย

แสดงส่วนประกอบในลักษณะโครงสร้างหน้าที่

เนื่องจากธรรมชาติของสังคมมนุษย์นั้น จะต้องมีการเปลี่ยนแปลงอยู่ตลอดเวลา การทำงานตามหน้าที่ของส่วนประกอบต่าง ๆ ในโครงสร้าง จะต้องรักษาความสมดุลเอาไว้เสมอ ฉะนั้นเมื่อสภาพของสังคมเปลี่ยนแปลงไป ส่วนประกอบต่าง ๆ ต้องทำหน้าที่ของตน ให้อยู่ในสภาพของความสอดคล้องตามไปด้วย เป็นลักษณะของการทำงานให้อยู่ในสภาพสมดุลเคลื่อนที่ (Moving equilibrium) กล่าวคือ สถาบันของสังคมทุกส่วน จะต้องปรับตัวเข้าหากันตามลักษณะของการเปลี่ยนแปลงที่เกิดขึ้น เช่น สถาบันครอบครัวต้องทำหน้าที่ให้การอบรมระบบระเบียบสังคมถ่ายทอดบุคลิกภาพที่สังคมต้องการ ยิ่งระบบระเบียบสังคมซับซ้อนมากขึ้นตามความก้าวหน้าของสภาพแวดล้อม สถาบันครอบครัวก็ต้องปรับตัวมากขึ้นตามไปด้วย เป็นการสนับสนุนหรือเอื้อต่อสถาบันการปกครอง ที่จะรักษาระบบระเบียบกฎเกณฑ์ของสังคมส่วนรวมขณะเดียวกันสถาบันการปกครองก็ให้ความมั่นคงด้านสวัสดิภาพ ความปลอดภัยแก่บุคคล หรือการทำการเกษตรกรรมของชาวชนบท สำหรับใช้ป้อนโรงงานอุตสาหกรรมในเมือง มีอาหารเลี้ยงคนงานในโรงงานและคนในเมืองทั่วไป ช่วยให้ผู้ผลิตสินค้าในเมืองสามารถขายสินค้าได้เพราะชาวชนบทมีอำนาจในการซื้อมากขึ้น เมืองซึ่งเป็นที่ตั้งโรงงานอุตสาหกรรมอยู่ได้เพราะพึ่งพาชนบท และชาวชนบทก็ได้รับประโยชน์ความสะดวกสบายต่าง ๆ จากเมือง ลักษณะเช่นนี้จึงเป็นลักษณะของความสมดุลเคลื่อนที่

โดยข้อเท็จจริงแล้ว เราจะพบว่าภาวะของความสมดุลเคลื่อนที่นั้น ไม่อาจจะเกิดได้ตลอดเวลา ในบางเหตุการณ์บางสถานการณ์ของการเปลี่ยนแปลงทางสังคม ความไม่สมดุลอาจจะเกิดขึ้นได้เสมอ ทั้งนี้เพราะการปรับตัวของส่วนประกอบย่อย ภายในโครงสร้างอาจจะทำหน้าที่ของตนบกพร่องไป หรือทำงานไม่สอดคล้องต่อกัน จึงเกิดภาวะของความขัดข้องในระบบขึ้น (Dyfunction)

ภาวะของความขัดข้องในระบบ จะส่งผลกระทบต่อโครงสร้างใหญ่เกือบทุกจุด ทำให้ระบบภายในโครงสร้างนั้นปั่นป่วนอยู่ระยะหนึ่ง ระบบต่าง ๆ จึงต้องเคลื่อนไหวปรับตัวใหม่อีกครั้งจนกว่าจะเกิดภาวะสมดุลเคลื่อนที่ขึ้นใหม่ ระบบต่าง ๆ จึงจะทำงานเข้าสู่ระดับปกติ ภาวะของความขัดข้องนี้สามารถเกิดขึ้นในสังคมได้เสมอ เช่น การเปลี่ยนแปลงทางวัตถุเปลี่ยนได้รวดเร็วกว่าระบบระเบียบที่มีอยู่ในสังคมนั้น ทำให้เกิดความขัดข้องในสังคมขึ้น อันส่งผลให้กฎเกณฑ์ต่าง ๆ ใช้การได้ไม่เต็มประสิทธิภาพขาดความยุติธรรมในสังคม การเสื่อมเสียศีลธรรมมีการฝ่าฝืนกฎหมายความมั่นคงของบุคคลสาธารณะชน การเมือง เศรษฐกิจ ก็พลอยได้รับผลกระทบกระเทือนตามไปด้วย สภาพเหล่านี้จึงเป็นปัญหาของสังคมนั้น ๆ นักสังคมวิทยาหลายท่านถึงกับสรุปว่า ภาวะการขัดข้องของระบบสังคม (Dyfunction) คือภาวะปัญหาสังคมนั่นเอง เมื่อเกิดปัญหาขึ้นในระบบของสังคม ก็จะมีการกระตุ้นผลักดันให้ส่วนประกอบย่อยภายในสังคม ทำงานมากขึ้น มีการปรับตัวเคลื่อนไหวมากขึ้น ส่งผลให้เกิดการเปลี่ยนแปลงในระบบจนเข้าสู่สภาพปกติเช่นเดิม ซึ่งการเปลี่ยนแปลงอาจจะเริ่มต้นจากส่วนใดส่วนหนึ่งของสังคม หรือจากหลาย ๆ ส่วนพร้อม ๆ กันก็ได้เมื่อมีการเปลี่ยนแปลงเกิดขึ้น ก็จะส่งผลไปยังส่วนอื่น ๆ ให้เกิดการเปลี่ยนแปลงตามไปด้วย

### ทฤษฎีสังคมตื่นตัว (Active Society Theory)

เป็นแนวคิดทางสังคมวิทยาการศึกษา ประยุกต์จากแนวคิดทางโครงสร้างหน้าที่ผสมผสานกับแนวทางทางการศึกษา แนวนี้เน้นพื้นที่เป้าหมาย (ชุมชนใดชุมชนหนึ่ง) เป็นเป้าหมายหลักจากนั้นก็ศึกษาโครงสร้างของสถาบันทางสังคม ที่เกี่ยวข้องอยู่ในสถาบันนั้นว่า มีหน่วยงานอะไรเกี่ยวข้องอยู่บ้าง แต่ละหน่วยงานมีภาระหน้าที่ที่สามารถจะนำมาซึ่งประโยชน์ในการพัฒนาชุมชนเป้าหมายอย่างไรบ้าง หลังจากนั้นจึงวางแผนทำโปรแกรมให้หน่วยงานต่าง ๆ ลงปฏิบัติงานอย่างสอดคล้องต่อเนื่องกัน

โครงสร้างของชุมชนหมู่บ้านตามแนวคิดทางสังคมของทฤษฎีนี้ ได้จัดกลุ่มสถาบันสังคมออกเป็น 3 กลุ่มด้วยกัน แต่ละกลุ่มจะมีส่วนเกี่ยวข้องสัมพันธ์กันในลักษณะแบบตามเข็มนาฬิกา ซึ่งถ้าความสัมพันธ์แบบตามเข็มนาฬิกา จะเป็นลักษณะของชุมชนธรรมดาทั่วไป ที่ไม่ค่อยมีการพัฒนาเท่าที่ควร ดังภาพ

สถาบันศึกษา

หน่วยงานของรัฐ  
หรือเอกชน

ประชาชนทั่วไป

ความสัมพันธ์ของกลุ่มทั้ง 3 เป็นแบบตามเข็มนาฬิกา หมายถึง ประชาชนหรือในหมู่บ้าน จะพึ่งพาสถานศึกษา ในรูปแบบของการส่งบุตรหลานของตน เข้าเรียนตามหลักสูตรของสถานศึกษา สถานศึกษารับผลประโยชน์จากประชาชนในรูปแบบของ ค่าบำรุงการศึกษา ค่าหน่วยกิต (นอกเหนือ จากงบประมาณจากรัฐบาล) สถานศึกษาทำหน้าที่ผลิตบุคคลให้กับหน่วยงานต่าง ๆ ของรัฐหน่วยงาน ของเอกชน ที่เป็นผลผลิตของสถานศึกษา เข้ามาเป็นเจ้าหน้าที่ และทำหน้าที่ของตนให้ประชาชน ตามหน้าที่เฉพาะของหน่วยงานเท่านั้น

ลักษณะของหมู่บ้านหรือชุมชนแบบตามเข็มนาฬิกาข้างต้น เป็นสังคมที่ไม่มีแนวความคิด ใหม่ ๆ ในการพัฒนา ทุกอย่างจะดำเนินไปตามธรรมชาติของสภาพสังคมนั้น แบนี่จึงเป็นสังคมที่ไม่ คึกคักหรือไม่ตื่นตัว

สังคมตื่นตัวเป็นสังคมที่กลุ่มทั้ง 3 กลุ่ม มีแนวคิดสร้างสรรค์ทางสังคม มีการทำกิจกรรมของ ตนอย่างสม่ำเสมอ มีการพัฒนาระบบการดำเนินงานในหน่วยงานของตน มีการประสานงานการ ทำงานระหว่างกลุ่มทั้ง 3 อย่าง เป็นระบบทุกหน่วยงานในสังคมนั้น ขยันทำกิจกรรมร่วมกันความ สัมพันธ์ในสังคมแบบนี้ จึงเป็นทั้งตามเข็มนาฬิกาและตามเข็มนาฬิกาไปพร้อม ๆ กัน ดังรูป

### ประชาชนทั่วไป

จากรูป ประชาชนในหมู่บ้าน นอกจากส่งบุตรหลานเข้ารับการศึกษแล้ว ตัวประชาชนเอง ก็เข้ารับผลประโยชน์จากสถานศึกษาในรูปแบบอื่น ๆ ด้วย เช่น เข้ารับการอบรมระยะสั้น เข้ารับการฝึกฝน หรือร่วมศึกษาผลการค้นคว้าใหม่ ๆ ของสถานศึกษา บางครั้งก็เข้าร่วมเป็นวิทยากรเข้าร่วมกิจกรรมทางวิชาการ ฯลฯ สถานศึกษานอกจากรับลูกหลานของชาวบ้านเข้าเรียนเรียบร้อยแล้วยังออกค้นคว้า วิจัย ศึกษาสภาพของสังคมที่เป็นจริง ค้นคว้าหาแนวทางที่เหมาะสมในการพัฒนาสังคม นอกจากนี้ผลที่ได้จากการศึกษาค้นคว้า ก็จะเสนอไปยังหน่วยงานต่าง ๆ โดยตรงความสัมพันธ์กับหน่วยงานต่าง ๆ นอกจากผลิตบุคคลให้แล้วยังหาวิธีการที่เหมาะสม(ผลวิจัย) เสนอไปยังหน่วยงาน เพื่อเพิ่มประสิทธิภาพการทำงาน ให้กับหน่วยงานนั้น ๆ ด้วย ส่วนหน่วยงานต่าง ๆ นอกจากทำหน้าที่ของตนให้ผ่าน ๆ ไปแล้ว ยังควรออกตามประเมินผล หรือศึกษาผลกระทบจากการปฏิบัติงานในชุมชนด้วยและนำผลการประเมินมาหาวิธีการปรับปรุงที่เหมาะสมและพัฒนากระบวนการให้ก้าวหน้าต่อไป

ในขณะเดียวกันก็รับเอาแนวคิด วิธีการจากผลวิจัยใหม่ ๆ ของสถาบันการศึกษามาปรับใช้ เพื่อให้เกิดประโยชน์ต่อชุมชนให้มากที่สุด ส่วนประชาชนในชุมชนนอกจากรอรับผลการปฏิบัติงานของหน่วยงานต่าง ๆ เพียงทางเดียว ก็ปรับแนวทางเป็นการเสนอแนะขึ้นไปยังหน่วยงานโดยตรงด้วยว่าประชาชนมีความคิดเห็นต่อหน่วยงานนั้น ๆ อย่างไร ลักษณะเช่นนี้จึงจัดว่าเป็นลักษณะของชุมชนแบบสังคมตื่นตัว

แนวการพัฒนาสังคมตื่นตัวนี้ ต้องมีการประสานงานที่ดีเยี่ยมจึงจะทำให้การพัฒนาประสบผล เพราะการทำกิจกรรมร่วมกันนั้น ต้องใช้โอกาส ความพร้อมของหน่วยงานทุกหน่วย จึงจะทำให้กิจกรรมมีประสิทธิภาพได้ นักประสานงานต้องเป็นผู้ที่หน่วยงานทั้ง 3 กลุ่มยอมรับ และให้ความร่วมมือเป็นอย่างดีสังคมจึงตื่นขึ้นมาพร้อมกัน