



รายงานการวิจัย

การศึกษาพัฒนาการกองทุนสวัสดิการชุมชน สู่กองทุนสวัสดิการรัฐสมทบ กรณีศึกษา
กองทุนสวัสดิการชุมชนจังหวัดนครศรีธรรมราช

Education Evolution Community Welfare Fund To fund the welfare state
A case Community Welfare Fund Nakhon Si Thammarat province.

โดย

อุดมศักดิ์ เดโชชัย

บุญยิ่ง ประทุม

ดร.สุรินทร์ ทองทศ

ได้รับทุนอุดหนุนการวิจัยจากงบประมาณแผ่นดินประจำปี 2555

มหาวิทยาลัยราชภัฏนครศรีธรรมราช

บทคัดย่อ

งานวิจัยเรื่อง การศึกษาพัฒนาการกองทุนสวัสดิการชุมชน สู่กองทุนสวัสดิการรัฐสมทบ กรณีศึกษา กองทุนสวัสดิการชุมชนจังหวัดนครศรีธรรมราช มีวัตถุประสงค์เพื่อศึกษาพัฒนาการกองทุนสวัสดิการชุมชน จังหวัดนครศรีธรรมราช กระบวนการปรับเปลี่ยนกองทุนสวัสดิการชุมชนสู่กองทุนรัฐสมทบ และผลที่เกิดจาก กระบวนการปรับเปลี่ยนกองทุนสวัสดิการชุมชนสู่กองทุนสวัสดิการรัฐสมทบ โดยใช้ระเบียบวิธีวิจัยเชิงคุณภาพ

ผลจากการศึกษาพบว่า

พัฒนาการกองทุนสวัสดิการชุมชนสู่กองทุนสวัสดิการรัฐสมทบกรณีจังหวัดนครศรีธรรมราช มี “ช่วงเวลาสำคัญ” แบ่งออกได้เป็น 3 ยุคสมัยด้วยกัน คือ

1) ยุคของการริเริ่ม ก่อตั้งกลุ่มออมทรัพย์ในประเทศไทย โดยกรมการพัฒนาชุมชน กระทรวงมหาดไทย ในปี พ.ศ. 2518 กล่าวได้ว่า เป็นช่วงเวลาที่สำคัญซึ่งทำให้ชุมชนได้เข้าใจในการใช้ กลุ่มองค์กรชุมชน เป็นเครื่องมือสำคัญ ในการแก้ไขปัญหา ปากท้อง ของตนเอง

2) ยุคการเกิดขึ้นของขบวนการเครือข่าย “ยมนา” ประมาณปี พ.ศ. 2527 แนวคิดของเครือข่าย สามารถเชื่อมโยงทรัพยากรชุมชน ยาง ไม้ นา หรือ เขา ป่า นา เล ของจังหวัดนครศรีธรรมราชและจังหวัดใกล้เคียง โดยผนึกกำลังกับทุนเงินตรา ของชุมชนที่มีอยู่ เช่น กลุ่มออมทรัพย์ของชุมชน ธนาคารชุมชน จนทำให้บางชุมชน สามารถยกระดับไปเป็นผู้ประกอบการชุมชน ทั้งรูปแบบของธุรกิจชุมชน และวิสาหกิจชุมชน ได้

3) ยุคการต่อยอดโดยรัฐ โดยเชื่อมโยงกับกองทุนสวัสดิการชุมชนเดิมของชาวบ้านที่ทำอยู่ในชุมชน หมู่บ้าน ซึ่งยังไม่ครอบคลุมสมาชิกส่วนใหญ่ และยังเป็นกองทุนสวัสดิการชุมชนขนาดเล็ก กระจายอยู่ตามหมู่บ้านในตำบล หรือตามชุมชน ในเขตเทศบาล เพื่อยกระดับกองทุนสวัสดิการชุมชนให้มีขนาดกองทุนใหญ่ขึ้น ครอบคลุมสมาชิกทั่วทั้งตำบล และทั่วถึงทุกชุมชนในเขตเทศบาล โดยการออมของสมาชิกวันละ 1 บาท

สำหรับกระบวนการปรับเปลี่ยนพบว่า กองทุนสวัสดิการชุมชนสู่กองทุนสวัสดิการชุมชนรัฐสมทบ จังหวัดนครศรีธรรมราช มีการขับเคลื่อนเชื่อมโยงให้เกิดกองทุนสวัสดิการชุมชนระดับตำบล/เทศบาลที่เกิดฐานกองทุนใหม่ ที่ครอบคลุมเชิงพื้นที่ และจำนวนสมาชิก โดยต่อยอดจากกองทุนสวัสดิการชุมชน ที่มีอยู่เดิม ซึ่งกระจายตัวอยู่ตามหมู่บ้าน/ชุมชน ส่วนใหญ่ยังเป็นกองทุนขนาดเล็ก และยังคงครอบคลุมจำนวนฐานสมาชิกอยู่ในจำนวนน้อย

อย่างไรก็ตาม ยังพบอีกว่า ขบวนการองค์กรชุมชนสวัสดิการจังหวัดนครศรีธรรมราช สามารถใช้ฐานขององค์กรการเงินชุมชน เป็นเครื่องมือในการสร้างขีดความสามารถของระบบสวัสดิการชุมชน โดยได้เชื่อมโยงทุนชุมชนในมิติต่างๆ เช่น ทรัพยากร ป่า ดิน น้ำ ขนบธรรมเนียมประเพณี ศิลปะ วัฒนธรรม ภูมิปัญญา เป็นต้น ดังนั้น อาจเป็นไปได้ว่า ระบบกองทุนสวัสดิการชุมชนรัฐสมทบระดับตำบล/เทศบาล ซึ่งรัฐบาลส่วนกลาง ท้องถิ่น สมทบครั้งที่ 1, 2 และ 3 เมื่อแล้วเสร็จตามกระบวนการ ควรศึกษาความเป็นได้ถึงรูปแบบ และกระบวนการ ในการเชื่อมโยง ขยายระบบกองทุนสวัสดิการรัฐสมทบ ไปสู่การสมทบสวัสดิการชุมชน ในมิติของฐานทุนชุมชนอื่นๆ ซึ่งนอกเหนือจากฐานองค์กรการเงินชุมชน เช่น ปลูกต้นไม้ หนึ่งต้น รัฐ ท้องถิ่น สมทบหนึ่งต้น เลี้ยงปลาหนึ่งตัว รัฐ ท้องถิ่น สมทบปลาให้อีกหนึ่งตัว เป็นต้น อันจะนำไปสู่ระบบสวัสดิการชุมชนรัฐสมทบที่เกื้อกูลต่อทุกสรรพสิ่งในที่สุด

ABSTRACT

Research Education Evolution Community Welfare Fund To fund the welfare state A case Community Welfare Fund Nakhon Si Thammarat province. The purpose is to study the development community welfare fund province. Modify the Community Welfare Fund to fund state contributions. And the effects of process modifications Community Welfare Fund to fund the welfare state contributions. The methodology of qualitative research.

The study found that

Community Development Fund to fund the welfare state, Nakhon Si Thammarat province have joined the "critical period" can be divided into three periods together.

1) the originality of the Founded in savings The Community Development Department, Ministry of Interior, said that in the year 2518 is a crucial period for which the community has a better understanding of the community organizations is important. To fix their mouth.

2) the emergence of network formation, "yomana" about the year 2527, the concept of network link to community resources, timber, rubber, rice or wild rice sea mountains of Nakhon Si Thammarat province and neighboring provinces. By joining forces with Foreign Capital The community is like a group of community savings banks, community savings until some communities. Can be elevated to the entrepreneurial community. The format of the business community And enterprise communities

3) the extension of the state. By linking with the Community Welfare Fund procession of villagers who live in communities which are not covered by most members. The Commonwealth Fund is a small community. Scattered villages in the district or the municipality to raise funds for community welfare fund size larger. Membership covers the entire district And in every community in the municipality. The savings of one baht per day.

For the modification process Community Welfare Fund to community welfare fund state contributions to the province. It is powered linked to welfare funds community-level district / municipality that the new fund. The spatial coverage And the number of subscribers On top of Community Welfare Fund. Existing Which is distributed along the village / community. Most have a small fund. It also covers a number of bases in a small number of members.

However, it was found that the formation of community organizations Welfare Nakhon Si Thammarat province. You can use the base of community financial organizations. Was instrumental in building the capacity of community welfare. By linking the capital community in various dimensions such as land, water, forest resources, traditions, arts,

cultural, intellectual and so on, so it may be that. Community Welfare Fund Contribution system state district / municipality. The central government, local authorities joined the first, second and third when the process is completed. It should be up to study the patterns and processes in the link. Scalability state welfare fund contributions Contribution to the Community Welfare The dimensions of the capital base other communities. Apart from the financial organization of the state, local communities, such as planting trees, donating one fish from one fish to another state, local contributions, etc. This will lead to the state welfare system, community contributions. Complementary to everything in the end.



สารบัญ

เรื่อง	หน้า
บทคัดย่อ	i
กิตติกรรมประกาศ	ii
สารบัญ	iii
บทที่ 1 บทนำ	1
ความสำคัญและที่มาของปัญหา	1
วัตถุประสงค์ของการวิจัย	2
ผลสำเร็จและความคุ้มค่าของงานวิจัยที่คาดว่าจะได้รับ	2
นิยามศัพท์เฉพาะที่ใช้ในการวิจัย	3
บทที่ 2 ผลการศึกษาเกี่ยวกับแนวคิดทฤษฎีที่เกี่ยวข้อง	4
ทฤษฎีความต้องการเพื่อความมั่นคงของมนุษย์	4
ทฤษฎีว่าด้วยการกระทำการเชิงการสื่อสาร	5
แนวคิดระบบสวัสดิการ	6
หลักการของกองทุนสวัสดิการรัฐสมทบ	9
งานวิจัยที่เกี่ยวข้อง	10
บทที่ 3 วิธีดำเนินการวิจัยและสถานที่ทำวิจัย	17
วิธีดำเนินการวิจัย	17
ขอบเขตการวิจัย	17
บทที่ 4 พัฒนาการกองทุนสวัสดิการชุมชนจังหวัดนครศรีธรรมราช	19
สู่กองทุนสวัสดิการรัฐสมทบ และกรณีตัวอย่าง	19
ภาพรวมที่มาและพัฒนากองทุนสวัสดิการชุมชนรัฐสมทบในประเทศไทย	19
พัฒนากองทุนสวัสดิการชุมชนสู่สวัสดิการรัฐสมทบในจังหวัดนครศรีธรรมราช	20
กองทุนสวัสดิการชุมชนสู่สวัสดิการ รัฐ ท้องถิ่น สมทบในจังหวัดนครศรีธรรมราช	22
กรณีตัวอย่างพื้นที่รูปธรรมกองทุนสวัสดิการชุมชน	
สู่สวัสดิการรัฐสมทบในจังหวัดนครศรีธรรมราช	24

สารบัญ (ต่อ)

เรื่อง	หน้า
บทที่ 5 ผลการวิเคราะห์ข้อมูล อภิปรายผล ข้อเสนอแนะ	27
ภาพรวมที่มาและพัฒนากองทุนสวัสดิการชุมชนรัฐสมทบในประเทศไทย	27
พัฒนากองทุนสวัสดิการชุมชนจังหวัดนครศรีธรรมราช	
กว่าจะเป็นกองทุนสวัสดิการรัฐสมทบ	28
กองทุนสวัสดิการชุมชน รัฐ ท้องถิ่นสมทบในจังหวัดนครศรีธรรมราช	29
สรุปผลการศึกษา พัฒนากองทุนสวัสดิการรัฐสมทบ	
กรณีศึกษา กองทุนสวัสดิการชุมชนจังหวัดนครศรีธรรมราช	31
ข้อเสนอแนะจากการวิจัย	32
บรรณานุกรม	34
ภาคผนวกที่ ก รายชื่อผู้ให้สัมภาษณ์สำหรับการวิจัย	36
ภาคผนวกที่ ข แบบสัมภาษณ์สำหรับการวิจัย	38

สารบัญภาพ/แผนภูมิ

ภาพ/แผนภูมิที่

หน้า

แผนภูมิแสดง : ชั้นความต้องการของมนุษย์	4
แผนภูมิแสดง : กรอบแนวคิดการวิจัย	16
แผนภูมิแสดง : พัฒนาการกองทุนสวัสดิการชุมชนจังหวัดนครศรีธรรมราช	28
แผนภูมิแสดง : แนวทาง รัฐ เชื่อมโยงกองทุนสวัสดิการ	30

สารบัญตาราง

ตารางแสดง	หน้า
ตารางแสดง ภาพรวมผลการดำเนินงาน การจัดตั้งกองทุนสวัสดิการชุมชนระดับตำบล นับเฉพาะปี 2554	20
ตารางแสดง กองทุนสวัสดิการชุมชนระดับตำบล/เมือง ทุกจังหวัดทั่วประเทศ ตั้งแต่ 2553-ปัจจุบัน	20

กิตติกรรมประกาศ

งานวิจัยเรื่อง การศึกษาพัฒนาการกองทุนสวัสดิการชุมชน สู่กองทุนสวัสดิการรัฐสมทบ กรณีศึกษา กองทุนสวัสดิการชุมชนจังหวัดนครศรีธรรมราช ได้รับทุนอุดหนุนการวิจัยจากงบประมาณแผ่นดินประจำปี 2557 จากมหาวิทยาลัยราชภัฏนครศรีธรรมราช เร็วจุล่งไปได้ด้วยดี เนื่องจากได้รับความร่วมมือและความอนุเคราะห์จากหลายๆ ฝ่าย จึงขอแนะนำเรียน ความขอบคุณยิ่ง

ขอขอบคุณแก่นำกลุ่ม เครือข่ายขบวนกองทุนสวัสดิการชุมชนจังหวัดนครศรีธรรมราช คณะกรรมการสนับสนุนการขับเคลื่อนสวัสดิการชุมชนระดับจังหวัด เจ้าหน้าที่สถาบันพัฒนาองค์กร และเจ้าหน้าที่พื้นที่ที่เกี่ยวข้อง รวมถึงคณะกรรมการฝ่ายต่างๆ ที่เอื้อเพื่อข้อมูลจากการทำวิจัยครั้งนี้

ขอขอบคุณ ทีมงานวิจัย และนักศึกษาหลักสูตรการพัฒนาชุมชน คณะมนุษยศาสตร์และสังคมศาสตร์ มหาวิทยาลัยราชภัฏนครศรีธรรมราช ที่ช่วยเหลือการเก็บข้อมูลเพิ่มเติม และอำนวยความสะดวกในด้านต่าง ๆ เพื่อการวิจัยครั้งนี้

ผู้วิจัยหวังเป็นอย่างยิ่งว่างานวิจัยฉบับนี้จะเป็นประโยชน์กับท่านผู้สนใจที่จะแสวงหาความรู้เกี่ยวกับ พัฒนาการกองทุนสวัสดิการชุมชน สู่กองทุนสวัสดิการรัฐสมทบ กรณีศึกษา กองทุนสวัสดิการชุมชนจังหวัด นครศรีธรรมราช เพื่อช่วยยกระดับองค์ความรู้ไปสู่การจัดระบบกองทุนสวัสดิการชุมชนได้อย่างยั่งยืน ยิ่งขึ้นในอนาคต

อุดมศักดิ์ เตโชชัย และคณะ

บทที่ 1 บทนำ

1. ความสำคัญ และที่มาของปัญหาที่ทำการวิจัย

หากกล่าวถึงแนวคิดระบบสวัสดิการในสังคมไทยปัจจุบันเราก็แทบปฏิเสธไม่ได้ว่ามีแนวคิดสำคัญดังกล่าว อยู่ 2 กระแสหลักด้วยกันนั่นคือ แนวคิดเศรษฐกิจทุนนิยมซึ่งมีความสัมพันธ์แนบแน่นกับการพัฒนาระบบสวัสดิการสังคมและแนวคิดเศรษฐกิจชุมชนหรือแนวคิดเศรษฐกิจพอเพียงซึ่งเชื่อมโยงแนบแน่นกับระบบสวัสดิการชุมชน

ระบบสวัสดิการสังคม เป็นระบบที่ได้รับความนิยมมากในแถบประเทศตะวันตก โดยเฉพาะอย่างยิ่งช่วงหลังยุคสงครามโลกครั้งที่ 2 ระบบสวัสดิการสังคมจึงได้กลายเป็นส่วนหนึ่งในโครงสร้างของระบบเศรษฐกิจของประเทศต่างๆ ในโลกแม้ทำหน้าที่ต่างกันแต่รับใช้ซึ่งกันและกัน สำหรับระบบสวัสดิการสังคมในประเทศไทยได้เกิดขึ้นและมีพัฒนาการมาตั้งแต่สมัยนครรัฐ ในยุคสุโขทัยและกรุงศรีอยุธยาผ่านระบบวัฒนธรรมศักดินา ภายใต้ระบบอุปถัมภ์ แม้ประเทศไทยจะเปลี่ยนแปลงระบบการปกครอง แต่ระบบสวัสดิการสังคมก็ได้ดำเนินการอย่างต่อเนื่องภายใต้ลัทธิเศรษฐกิจทุนนิยม ซึ่งระบบดังกล่าวนี้สังคมไทยมองว่า สร้างความเหลื่อมล้ำ ยังไม่ครอบคลุมและเป็นธรรมกับประชาชน รัฐเป็นผู้จัดสรรให้ประชาชนเป็นเพียงผู้รับซึ่งขาดศักดิ์ศรีอ่อนแอ ไม่สามารถพึ่งตนเองได้

ซึ่งต่างจากระบบสวัสดิการชุมชน เป็นระบบที่มีพื้นฐานของชุมชนหมู่บ้านในวิถีการผลิตแบบเอเชีย (The Asiatic of Production) จากฐานการทำเกษตรกรรมแต่ละครอบครัวจะทำการผลิตเพื่อการบริโภคในครอบครัวและชุมชน เป็นสวัสดิการขั้นพื้นฐานสำหรับครอบครัวและชุมชน โดยครอบครัวจะร่วมกันทำการผลิต มีการช่วยเหลือซึ่งกันและกัน มีความเอื้ออาทรต่อกัน แลกเปลี่ยนเพื่อความพอเพียงยิ่งขึ้นไม่ใช้การแข่งขันและเอาเปรียบ ในอดีตการผลิตเพื่อเป็นสินค้ามีความจำเป็นน้อย จึงทำให้ชุมชนหมู่บ้านชนบทมีความเพียงพอภายใต้ระบบเศรษฐกิจและสวัสดิการชุมชนแบบยังชีพ ซึ่งแนวคิดสวัสดิการชุมชนในลักษณะนี้ปรากฏชัดเจนในแนวคิด สวเทศี (swadeshi) ของคานธี ซึ่งได้เสนอหลักการพึ่งตนเองทางด้านเศรษฐกิจและสวัสดิการ ทั้งระดับหมู่บ้านและระดับประเทศ ที่เป็นการบูรณาการไปสู่การสร้างระบบเศรษฐกิจที่กระจายอำนาจและพอเพียงในตัวเอง (self-sufficient economic and welfare) (คณะกรรมการองค์การการเงินและสวัสดิการชุมชนภาคใต้, 2548: น.17)

โดยเฉพาะอย่างยิ่งระบบสวัสดิการชุมชนในประเทศไทย ได้มีจุดเริ่มต้นที่สำคัญเมื่อปีพุทธศักราช 2518 โดยกรมการพัฒนาชุมชน กระทรวงมหาดไทย ได้ส่งเสริมให้เกิดกลไกชุมชนในรูปแบบใหม่ที่เรียกกันว่า “กลุ่มออมทรัพย์” ซึ่งมีวัตถุประสงค์สำคัญเพื่อสร้างวินัยการออมให้กับประชาชนและเป็นกลไกสำคัญในการบริหารจัดการทุนชุมชน จนพัฒนาการมาสู่ระบบกองทุนสวัสดิการชุมชนที่มีลักษณะครอบคลุมหลากหลายมิติ ซึ่งมีได้มุ่งเน้นเฉพาะกองทุนที่เป็นระบบ “เงินตรา” เพียงอย่างเดียวหากแต่ระบบกองทุนสวัสดิการชุมชนในประเทศไทยยังได้ครอบคลุมไปถึงกองทุนทรัพยากรธรรมชาติและผลผลิต เช่น ดิน น้ำ ป่าไม้ แร่ธาตุ หรือแม้แต่ยางพารา ข้าว และผลไม้ กองทุนภาคแรงงานทั้งที่เป็นลักษณะเฉพาะบุคคลและกลุ่ม กองทุนทางสังคมซึ่งรวมถึงกองทุนทางด้านศาสนา ประเพณีวัฒนธรรม เป็นต้น

อย่างไรก็ตาม กองทุนสวัสดิการชุมชน ของชุมชน โดยชุมชน เพื่อชุมชนที่มีกองทุนสวัสดิการชุมชนอยู่ทั่วประเทศในปัจจุบันได้ยกระดับกองทุนเพื่อสนองนโยบายรัฐบาลซึ่งได้ให้ความสำคัญและยืนยันนโยบายสนับสนุนการจัดสวัสดิการชุมชนโดยจะพิจารณางบประมาณสนับสนุนในปี 2553 จำนวน 727.3 ล้านบาท ใน

หลักการสมทบ1:1:1 (ชุมชน : องค์กรปกครองส่วนท้องถิ่น : รัฐบาล) ภายใต้หลักการมุ่งเน้นให้ภาคประชาชนเป็นผู้ริเริ่มเป็นเจ้าของและดำเนินการด้วยตนเองจนมีคุณภาพระดับหนึ่งก่อนและได้รับการสนับสนุนจากองค์กรปกครองส่วนท้องถิ่นรัฐจึงสนับสนุนด้านการสมทบกองทุนสวัสดิการชุมชน กองทุน 1 ตำบล 1 กองทุน 1 เทศบาล ซึ่งมีวัตถุประสงค์เพื่อยกระดับให้สวัสดิการชุมชนเป็นวาระแห่งชาติในการสร้างหลักประกันความมั่นคงของชุมชนฐานราก พัฒนาคุณภาพชีวิตของชุมชนในการจัดการดูแล ช่วยเหลือเกื้อกูลซึ่งกันและกันเปิดโอกาสให้ทุกพื้นที่สามารถจัดตั้งและพัฒนาคุณภาพสวัสดิการชุมชนอย่างทั่วถึงตามนโยบายรัฐบาลและได้มีการจัดตั้งคณะกรรมการสนับสนุนการจัดสวัสดิการชุมชนภายใต้คณะกรรมการเสริมสร้างความเข้มแข็งของชุมชนแห่งชาติขึ้นมาเพื่อจัดทำข้อเสนอต่อรัฐบาลในการสนับสนุนการจัดสวัสดิการชุมชนในปีงบประมาณ 2554 รัฐบาลได้อนุมัติงบประมาณจำนวน 800ล้านบาทเพื่อส่งเสริมสนับสนุนการดำเนินโครงการสนับสนุนการจัดสวัสดิการชุมชนต่อเนื่อง

จึงเป็นที่น่าสนใจอย่างยิ่งว่า ศึกษาพัฒนาการกองทุนสวัสดิการชุมชน สู่กองทุนสวัสดิการรัฐสมทบ โดยเฉพาะอย่างยิ่ง ศึกษาพัฒนาการกองทุนสวัสดิการชุมชนจังหวัดนครศรีธรรมราช กระบวนการปรับเปลี่ยนกองทุนสวัสดิการชุมชนสู่กองทุนรัฐสมทบ รวมถึงผลกระทบที่เกิดจากกระบวนการปรับเปลี่ยนกองทุนสวัสดิการชุมชนสู่กองทุนรัฐสมทบจะนำไปสู่คำตอบครั้งสำคัญต่อรูปแบบและวิธีการจัดตั้งกองทุนสวัสดิการชุมชน โดยภาคประชาชน อันส่งผลต่อแนวทางการพัฒนาและการหนุนเสริมเชิงนโยบายจากภาครัฐได้ตรงจุดมากขึ้นอีกด้วย

ด้วยเหตุนี้จึงเลือกศึกษากองทุนสวัสดิการชุมชนจังหวัดนครศรีธรรมราช เนื่องจากเป็นกองทุนสวัสดิการชุมชนที่เกิดขึ้นมาอย่างยาวนานและมีความเข้มแข็ง อีกทั้งมีการดำเนินกิจกรรมหลากหลายต่อเนื่อง ครอบคลุมกิจกรรมด้านต่างๆ ของชุมชน โดยเฉพาะอย่างยิ่งแนวคิดกองทุนสวัสดิการรัฐสมทบ เป็นหนึ่งในยุทธศาสตร์หลักของจังหวัดนครศรีธรรมราช ที่จะถูกแปลงไปสู่การปฏิบัติให้ครบทุกกองทุนที่ตั้งอยู่ในระดับตำบลและเทศบาลภายในปี 2555 กล่าวได้ว่า กระบวนการศึกษาวิจัยครั้งนี้ จะเป็นประโยชน์ต่อการพัฒนาระบบกองทุนสวัสดิการชุมชนในจังหวัดและระดับประเทศ อันส่งผลต่อการหนุนเสริมเชิงนโยบายของภาครัฐอีกทอดหนึ่ง

2. วัตถุประสงค์หลักของโครงการวิจัย

- 2.1 เพื่อศึกษาพัฒนาการกองทุนสวัสดิการชุมชนจังหวัดนครศรีธรรมราช
- 2.2 เพื่อศึกษากระบวนการปรับเปลี่ยนกองทุนสวัสดิการชุมชนสู่กองทุนรัฐสมทบ
- 2.3 เพื่อศึกษาผลที่เกิดจากกระบวนการปรับเปลี่ยนกองทุนสวัสดิการชุมชนสู่กองทุนสวัสดิการรัฐสมทบ

3. ผลสำเร็จและความคุ้มค่าของการวิจัยที่คาดว่าจะได้รับ

- 3.1 ด้านพัฒนาการกองทุนสวัสดิการชุมชนจังหวัดนครศรีธรรมราช รวมถึงกระบวนการปรับเปลี่ยนกองทุนสวัสดิการชุมชนสู่กองทุนสวัสดิการรัฐสมทบและผลกระทบที่เกิดจากกระบวนการปรับเปลี่ยนกองทุนสวัสดิการชุมชนสู่กองทุนสวัสดิการรัฐสมทบผลสำเร็จนี้ถือเป็นเป็นผลสำเร็จระดับต้น (P)
- 3.2 ก่อให้เกิดนักวิจัย จากผู้นำโดยธรรมชาติ ผู้นำองค์กรชุมชน นักพัฒนา เจ้าหน้าที่องค์กรสนับสนุนที่เกี่ยวข้อง สมาชิก ชุมชนได้รับการพัฒนาการเรียนรู้ เกี่ยวกับกระบวนการพัฒนากองทุนสวัสดิการชุมชน พร้อมแนวทางเชิงบูรณาการผสมผสานผลสำเร็จนี้ถือเป็นผลสำเร็จตามเป้าประสงค์ (I)

3.3 ข้อเสนอเชิงนโยบายกระบวนการพัฒนากองทุนสวัสดิการชุมชน พร้อมแนวทางเชิงบูรณาการผสมผสาน เพื่อถ่ายทอดให้กับหน่วยงานที่เกี่ยวข้องในพื้นที่อื่น เครือข่ายอื่นในระดับท้องถิ่น ระดับภูมิภาคและระดับประเทศ ผลสำเร็จนี้ ถือเป็น ผลสำเร็จตามกึ่งกลาง (G)

4. นิยามศัพท์เฉพาะที่ใช้ในการวิจัย

กองทุนสวัสดิการชุมชน หมายถึง กองทุนที่มีลักษณะครอบคลุมหลากหลายมิติ ซึ่งมีได้มุ่งเน้นเฉพาะกองทุนที่เป็นระบบ “เงินตรา” เพียงอย่างเดียว หากแต่ระบบกองทุนสวัสดิการชุมชนในประเทศไทยยังได้ครอบคลุมไปถึงกองทุนทรัพยากรธรรมชาติและผลผลิต เช่น ดิน น้ำ ป่าไม้ แร่ธาตุ หรือแม้แต่อาหาร ข้าว และผลไม้ กองทุนภาคแรงงานทั้งที่เป็นลักษณะเฉพาะบุคคลและกลุ่ม กองทุนทางสังคมซึ่งรวมถึงกองทุนทางด้านศาสนา ประเพณีวัฒนธรรม เป็นต้น

กองทุนสวัสดิการรัฐสมทบ หมายถึง กองทุนสวัสดิการชุมชนเดิม ซึ่งยกระดับกองทุนเพื่อสนองนโยบายรัฐบาล ซึ่งได้ให้ความสำคัญและยืนยันนโยบายสนับสนุนการจัดสวัสดิการชุมชนโดยจะพิจารณางบประมาณสนับสนุนในปี ๒๕๕๓ จำนวน ๗๒๗.๓ ล้านบาท ในหลักการสมทบ๑:๑:๑ (ชุมชน : องค์กรปกครองส่วนท้องถิ่น : รัฐบาล) ภายใต้หลักการมุ่งเน้นให้ภาคประชาชนเป็นผู้ริเริ่มเป็นเจ้าของและดำเนินการด้วยตนเองจนมีคุณภาพระดับหนึ่งก่อนและได้รับการสนับสนุนจากองค์กรปกครองส่วนท้องถิ่นรัฐจึงสนับสนุนด้านการสมทบกองทุนสวัสดิการชุมชน ๑ กองทุน ๑ ตำบล ๑ กองทุน ๑ เทศบาล ซึ่งมีวัตถุประสงค์เพื่อยกระดับให้สวัสดิการชุมชนเป็นวาระแห่งชาติในการสร้างหลักประกันความมั่นคงของชุมชนฐานราก ฟื้นฟูทุนทางสังคมความเข้มแข็งชุมชนในการจัดการดูแล ช่วยเหลือเกื้อกูลซึ่งกันและกันเปิดโอกาสให้ทุกพื้นที่สามารถจัดตั้งและพัฒนาคุณภาพสวัสดิการชุมชนอย่างทั่วถึงตามนโยบายรัฐบาลและได้มีการจัดตั้งคณะกรรมการสนับสนุนการจัดสวัสดิการชุมชนภายใต้คณะกรรมการเสริมสร้างความเข้มแข็งของชุมชนแห่งชาติขึ้นมาเพื่อจัดทำข้อเสนอต่อรัฐบาลในการสนับสนุนการจัดสวัสดิการชุมชนในปีงบประมาณ ๒๕๕๔ รัฐบาลได้อนุมัติงบประมาณจำนวน ๘๐๐ล้านบาทเพื่อส่งเสริมสนับสนุนการดำเนินโครงการสนับสนุนการจัดสวัสดิการชุมชนต่อเนื่อง

บทที่ 2

ผลการศึกษาเกี่ยวกับแนวคิดทฤษฎีที่เกี่ยวข้อง

การศึกษาวิจัยเรื่อง ศึกษาพัฒนาการกองทุนสวัสดิการชุมชน สู่กองทุนสวัสดิการรัฐสมทบ กรณีศึกษา กองทุนสวัสดิการชุมชนจังหวัดนครศรีธรรมราช คณะผู้วิจัยได้ นำทฤษฎีและหลักการ รวมถึงแนวคิดเพื่อสร้างกรอบ วิเคราะห์ ในการดำเนินการวิจัย ดังนี้

- 1.ทฤษฎีความต้องการเพื่อความมั่นคงของมนุษย์
- 2.ทฤษฎีว่าด้วยการกระทำการเชิงการสื่อสาร (Communicative Action Theory)
- 3.หลักการของกองทุนสวัสดิการชุมชนรัฐสมทบ
- 4.แนวคิดระบบสวัสดิการ
- 5.แนวคิดระบบสวัสดิการเชิงบูรณาการผสมผสาน
- 6.งานวิจัยที่เกี่ยวข้อง
- 7.กรอบแนวคิดในการวิจัย

1.ทฤษฎี Human Needs ของ Abraham A. Maslow

การศึกษาวิจัยเรื่อง พัฒนาการกองทุนสวัสดิการชุมชน สู่กองทุนสวัสดิการรัฐสมทบในจังหวัด นครศรีธรรมราชครั้งนี้ ผู้วิจัยและคณะได้นำเอาทฤษฎี Human Needs ของ Abraham A. Maslow (1970) มาประยุกต์ใช้เป็นกรอบคิด วิเคราะห์งานวิจัย ทั้งนี้ประเด็นกองทุนสวัสดิการหรือระบบสวัสดิการของมนุษย์มีความสัมพันธ์อย่างแนบแน่น กับความต้องการขั้นพื้นฐานรวมถึงความต้องการความมั่นคงยั่งยืนของมนุษย์ใน สวัสดิภาพสวัสดิการด้วย ตามทฤษฎี Human Needs ของ Abraham A. Maslow มี 5 ชั้น สามารถอธิบาย ทฤษฎีโดยแผนภูมิ ดังนี้



จากข้อสมมุติฐานตามทฤษฎี Human Needs ของ Abraham A. Maslow ตามแผนภูมิอธิบายชั้นความต้องการของมนุษย์ได้ว่า

1. ชั้น Physiological Needs คือความต้องการทางด้านร่างกาย ได้แก่ ปัจจัยสี่รวมถึงความต้องการทางเพศด้วย
2. ชั้น Security Needs คือความต้องการความมั่นคง ปลอดภัย ในทุกด้านแม้แต่ชีวิตและทรัพย์สินต่างๆ ที่หามาได้แล้วก็ต้องป้องกันรักษาไว้ให้ได้
3. ชั้น Social Needs คือความต้องการทางด้านสังคม ได้แก่ การคบเพื่อน การต้องการความรัก การที่รู้สึกว่าเป็นตนเองเป็นส่วนหนึ่งของสังคม
4. ชั้น Esteem Needs คือความต้องการเกียรติยศชื่อเสียง ได้แก่ ความต้องการ การยอมรับ ความเคารพนับถือ การยกย่องจากบุคคลอื่น
5. ชั้น Self-Actualization Needs คือความต้องการความสมหวังของชีวิต ได้แก่ความต้องการสุขสมหวังทุกอย่าง พร้อมทั้งได้ชื่อว่าเป็นผู้ที่มีความสามารถอย่างเต็มที่ เช่น ถ้าเป็นด้านทฤษฎีก็อยากเป็นจ้าวแห่งทฤษฎี เป็นต้น

อย่างไรก็ตาม หากพิจารณาทฤษฎี Human Needs ของ Abraham A. Maslow ซึ่งเกี่ยวกับความต้องการทางด้านร่างกายของมนุษย์ ระบบสวัสดิภาพ สวัสดิการ และความมั่นคงยั่งยืนในการ ป้องกันรักษาในทรัพย์สินต่างๆ รวมถึงปัจจัยสี่ อาหาร เครื่องนุ่งห่ม ที่อยู่อาศัย ยารักษาโรค ซึ่งจำเป็นและสำคัญต่อการดำรงชีพของมนุษย์นั่นเอง

2. ทฤษฎีว่าด้วยการกระทำการเชิงการสื่อสาร (Communicative Action Theory)

ทฤษฎีว่าด้วยการกระทำการเชิงการสื่อสาร (Communicative Action Theory) เป็นทฤษฎี ว่าด้วยขบวนการทางสังคมแบบใหม่ ของนักทฤษฎีชาวเยอรมัน ชื่อว่า เยอเกิน ฮาเบอร์มัส (Jurgen Habermas) จะช่วยเป็นกรอบคิดวิเคราะห์ระบบสวัสดิการชุมชน ซึ่งท้องถิ่น และรัฐ สมทบ ซึ่งอาจเป็นระบบสวัสดิการชุมชนที่จะตกอยู่ในฐานะ ที่ถูกรัฐเป็นผู้กระทำการ ตามทฤษฎีว่าด้วยการกระทำการเชิงการสื่อสาร (Communicative Action Theory) ซึ่งเขามีมโนทัศน์ว่าด้วย “ระบบ-โลกชีวิต” (System-Lifeworld) เขาเสนอว่า (อ้างใน มณี มัย ทองอยู่ : 2557 น.154-157) สังคมสมัยใหม่ประกอบด้วย (1) ระบบ (system) ซึ่งประกอบด้วยสถาบันต่างๆ ทางเศรษฐกิจและการเมือง และ (2) โลกชีวิต (Lifeworld) ซึ่งประกอบด้วยพื้นที่สาธารณะและพื้นที่ส่วนตัวในชีวิตประจำวัน (เช่น ครอบครัว การทำงาน การใช้เวลาว่าง การศึกษา) ในสังคมสมัยใหม่ โลกชีวิตจะถูกครอบงำโดยระบบที่มีความซับซ้อนเชิงเศรษฐกิจและการบริหาร การเข้าแทรกแซงและครอบงำของระบบต่อโลกชีวิตกระทำการผ่านระบบแบบ ราชการ กฎหมาย การขัดเกลาทางการเมือง และการแปรรูปเศรษฐกิจให้เป็นระบบเอกชน ซึ่งฮาเบอร์มัสได้เรียกกระบวนการเหล่านี้ภายใต้คำว่า “การทำให้เป็นกฎหมาย” (Jurisdiction) และ “การทำให้เป็นสินค้า” (Commodification)...โดยเขาได้ยกตัวอย่าง ความสัมพันธ์ของลูกค้าในระบบรัฐสวัสดิการ ว่าเป็นกรณีตัวอย่างของการควบคุมโลกชีวิตโดยรัฐ เนื่องจากรับสวัสดิการจะทำให้ความสัมพันธ์ในโลกชีวิตต้องขึ้นต่อระบบเงินตราและระบบราชการ โดยการเข้าควบคุมการใช้จ่ายของนโยบายสวัสดิการ เช่น จะใช้เงินได้ในกรณีใด เงื่อนไขใด ในจำนวนเงินแค่ไหน ให้สอดคล้องกับกฎเกณฑ์ที่ระบบเงินตราและอำนาจเป็นผู้กำหนด เท่ากับว่า ความสัมพันธ์ในโลกชีวิตต้องได้รับผลกระทบและระบบเหตุผลก็เปลี่ยนไปด้วย

อย่างไรก็ตาม การศึกษาพัฒนาการกองทุนสวัสดิการชุมชน สู่กองทุนสวัสดิการรัฐสมทบ กรณีศึกษากองทุนสวัสดิการชุมชนจังหวัดนครศรีธรรมราช คณะผู้วิจัยได้ นำทฤษฎีทฤษฎีว่าด้วยการกระทำการเชิงการ

สื่อสาร (Communicative Action Theory) เยอเกิน ฮาเบอร์มัส (Jurgen Habermas) โดยเฉพาะอย่างยิ่ง ประเด็น มโนทัศน์ ว่าด้วย “ระบบ-โลกชีวิต” (System-Lifeworld) เพื่อประยุกต์ใช้เป็นกรอบคิดวิเคราะห์ การศึกษาพัฒนาการกองทุนสวัสดิการชุมชน สู่กองทุนสวัสดิการรัฐสมทบ ซึ่งเป็นระบบสวัสดิการชุมชนที่มีสวน ผสม ของชุมชน ท้องถิ่น และรัฐ

3.แนวคิดระบบสวัสดิการ

ศึกษาวิจัยพัฒนาการกองทุนสวัสดิการชุมชน สู่กองทุนสวัสดิการรัฐสมทบในจังหวัดนครศรีธรรมราช ครั้งนี้ ผู้วิจัยยังได้ใช้แนวคิด ความหมาย รูปแบบ แนวทางของการจัดระบบสวัสดิการสังคมและสวัสดิการชุมชน โดยที่เบื้องต้นได้แบ่งกระบวนการศึกษาระบบสวัสดิการออกเป็น 2 แนวทางใหญ่ๆ ด้วยกันดังนี้

1. แนวคิดระบบสวัสดิการสองกระแส

1.1 แนวคิดสวัสดิการสังคม

สวัสดิการสังคม เป็นระบบที่เกิดขึ้นจากการพัฒนาระบบเศรษฐกิจทุนนิยมในประเทศตะวันตก ในยุค อุตสาหกรรมช่วงหลังสงครามโลกครั้งที่ 2 ซึ่งรัฐบาลหลายประเทศพัฒนาระบบบริการสวัสดิการสังคมขึ้น นัก คติกลุ่มมาร์กซิสม์(Marxism)มองว่าสวัสดิการสังคมเป็นส่วนหนึ่งของระบบทุนนิยมเป็นผลมาจากความขัดแย้ง ระหว่างชนชั้นนายทุนและแรงงานที่ช่วยดำรงสถานของระบบทุนนิยมให้คงอยู่ได้ เป็นตัวแสดงให้เห็นว่าทุน เป็นสิ่งจำเป็น ตอบสนองต่อความขัดแย้งทางชนชั้นและแสดงอำนาจเหนือชนชั้นอื่นของรัฐ ซึ่งนักคิดตะวันตก มีแนวคิดเกี่ยวกับสวัสดิการสังคมที่แตกต่างกัน 3 กลุ่มใหญ่ คือ

แนวคิดกลุ่มแรกเป็นกลุ่มนักคิดที่มองว่าสวัสดิการสังคมเป็นสิ่งที่รัฐเข้าไปทำหน้าที่แทรกแซงทางสังคม ในระบบทุนนิยมและก่อเป็นรูปเป็นรัฐสวัสดิการขึ้น มีการสร้างนโยบายทางสังคมเพื่อส่งเสริมคุณภาพชีวิตของ คนในสังคม ซึ่งรัฐจำเป็นต้องแทรกแซงระบบทุนนิยมเพื่อให้ระบบทุนนิยมเอาใจใส่ดูแลทุกข์ยากของคนจนที่ เกิดจากการพัฒนา ลดความไม่เท่าเทียมกันให้กับสังคม การแทรกแซงของรัฐเป็นเครื่องมือในการจรรโลงระบบ การเมืองและสังคมเพราะทุนนิยมมีแนวโน้มที่จะดูแลสวัสดิการเฉพาะคนร่ำรวย โดยรัฐควรให้ความสำคัญกับ นโยบายเศรษฐกิจ นักคิดกลุ่มนี้ได้แก่ กลุ่มแนวคิดมวลชนนิยมแบบปฏิเสศแนวทางสังคมนิยม(Non-Socialist Welfare Collectivism) กลุ่มแนวคิดการบริหารสังคมเรดิคัล(Radical Adminixtration) กลุ่มแนวคิดสังคมนิยมเฟเบียน(Fabian Socialism) กลุ่มแนวคิดสังคมนิยมประชาธิปไตย(Democratic Socialism)

แนวคิดกลุ่มที่สอง เป็นกลุ่มที่มีพื้นฐานความคิดมาจากลัทธิเศรษฐกิจเสรีนิยม ซึ่งกลุ่มนี้มองว่า สวัสดิการสังคมควรกระจายผ่านตลาดเสรี และลดบทบาทของรัฐบาลในการจัดสวัสดิการสังคมให้เหลือน้อย มี แนวคิดหลักมาจากแนวคิดเศรษฐกิจของ อัดัม สมิธ ซึ่งเห็นว่ารัฐบาลควรจะเข้าไปแทรกแซงระบบตลาด เศรษฐกิจเสรีให้น้อยที่สุด กลไกตลาดจะเป็นกุญแจสำคัญที่ทำหน้าที่เป็นกฎเกณฑ์ทางสังคมการให้สวัสดิการ สังคมทำให้ผลิตภาพระบบเศรษฐกิจทุนนิยมลดลง จำเป็นต้องลดการใช้จ่ายของรัฐในด้านสวัสดิการสังคมลง หากปัจเจกบุคคลได้รับการดูแลให้สามารถพึ่งตนเองได้ สวัสดิการต่างๆของรัฐบาลจัดให้ก็ไม่มีความจำเป็นที่พึง ประารถสำหรับคนส่วนใหญ่ในสังคมอีกต่อไป รัฐสวัสดิการเป็นสิ่งที่ขัดขวางเสรีภาพส่วนบุคคล โดยชี้ให้เห็น ว่าระบบรัฐสวัสดิการเป็นระบบที่ไม่ได้เสนอทางเลือกที่เหมาะสมให้กับประชาชน และเป็นการควบคุมผู้บริโภค ไม่ให้มีอิสระในการเลือกซื้อบริการ บริการสวัสดิการสังคมของรัฐเป็นบริการที่สูญเปล่า ไม่มีประสิทธิภาพ ทั้งนี้เพราะไม่มีการแข่งขันเสรีในการให้บริการ ไม่มีแรงจูงใจในการพัฒนาคุณภาพบริการ และไม่มีทางเป็นไปได้ที่จะสร้างรัฐสวัสดิการสมบูรณ์แบบ (กิติพัฒน์ นนทปัทมะดุลย์,2544) นักคิดในกลุ่มนี้ได้แก่ กลุ่มแนวคิด ด้านมวลชนนิยม (Anti-Collectivism)

แนวคิดกลุ่มที่สาม กลุ่มแนวคิดนี้เน้นการจัดเศรษฐกิจสวัสดิการแบบผสม (mixed economic of welfare) กลุ่มแนวคิดนี้เห็นว่าระบบตลาดเป็นสิ่งที่ดีในทุกด้าน ยอมรับบทบาทของรัฐสวัสดิการบนพื้นฐานที่ประเมินจากระบบตลาดเสรีที่เป็นจริง ไม่จำเป็นที่เสรีภาพจะขัดแย้งกับรัฐสวัสดิการที่เข้มแข็งภายใต้รัฐสวัสดิการที่เข้มแข็งเสรีภาพก็ดำรงอยู่ได้โดยเห็นวาทนโยบายสังคมต้องไม่ขึ้นต่อ ไม่เป็นรอง และไม่ผันแปรไปตามนโยบายเศรษฐกิจ จึงไม่มีเหตุผลประการใดที่จะล้มล้างรัฐสวัสดิการ トラบไตที่รัฐสวัสดิการยังกระทำหน้าที่ได้อย่างดี บริการของรัฐสวัสดิการเป็นสิ่งที่ดีนอกจากจะช่วยผูกพันเชื่อมโยงชุมชนเข้าไว้ด้วยกันแล้ว ยังช่วยส่งเสริมให้เศรษฐกิจของประเทศชาติเติบโต แต่รัฐบาลโดยลำพังไม่สามารถจัดการแก้ไขปัญหาสังคมที่มีรากเหง้าฝังอยู่ในสังคมอย่างลึกซึ้งได้ นโยบายรัฐสวัสดิการที่ให้ความสำคัญกับการช่วยเหลือผู้ที่ทุกข์ยากเดือดร้อนจำเป็นอย่างที่สุด แต่การให้บริการสวัสดิการสังคม ไม่จำกัดอยู่เพียงแค่บทบาทของรัฐบาล ทว่าระบบสวัสดิการนอกระบบ (informal sector) ซึ่งหมายถึงชุมชน ครอบครัว ภาคอาสาสมัคร และภาคตลาดเอกชน ต้องเข้ามามีบทบาทเพิ่มมากขึ้น โดยเน้นในเรื่องของการกระจายอำนาจการบริหารและการมีส่วนร่วมของประชาชนทรัพยากรทางสังคมที่รัฐบาลสมควรนำไปสนับสนุนกลุ่มสวัสดิการนอกระบบ (กิตติพัฒน์ นนทปีทมะดุล,2544)

1.2 แนวคิดสวัสดิการชุมชน

สวัสดิการชุมชน เป็นระบบที่มีพื้นฐานของชุมชนหมู่บ้านในวิถีการผลิตแบบเอเชีย (The Asiatic of Production) จากฐานการทำเกษตรกรรมแต่ละครอบครัวจะทำการผลิตเพื่อการบริโภคในครอบครัวและชุมชน เป็นสวัสดิการขั้นพื้นฐานสำหรับครอบครัวและชุมชน โดยครอบครัวจะร่วมกันทำการผลิต มีการช่วยเหลือซึ่งกันและกัน มีความเอื้ออาทรต่อกัน แลกเปลี่ยนเพื่อความพอเพียงยิ่งขึ้นไม่ใช้การแข่งขันและเอารัดเอาเปรียบ ในอดีตการผลิตเพื่อเป็นสินค้ามีความจำเป็นน้อย จึงทำให้ชุมชนหมู่บ้านชนบทมีความเพียงพอภายใต้ระบบเศรษฐกิจและสวัสดิการชุมชนแบบยังชีพ ซึ่งแนวคิดสวัสดิการชุมชนในลักษณะนี้ปรากฏชัดเจนในแนวคิดสวเทศี (swadeshi) ของคานธี ซึ่งได้เสนอหลักการพึ่งตนเองทางด้านเศรษฐกิจและสวัสดิการ ทั้งระดับหมู่บ้านและระดับประเทศ ที่เป็นการปูทางไปสู่การสร้างระบบเศรษฐกิจที่กระจายอำนาจและพอเพียงในตัวเอง (self-sufficient economic and welfare) โดยคานธีได้อธิบายละเอียดดังนี้

“หมู่บ้านสวราชคือหมู่บ้านสาธารณรัฐในตัวเองที่สมบูรณ์เป็นอิสระไม่ต้องพึ่งเพื่อนบ้านในสิ่งที่ต้องการเพื่อดำรงชีวิต แต่ก็พึ่งพาอาศัยกับหมู่บ้านอื่นได้เมื่อจำเป็น ดังนั้นภารกิจแรกของทุกหมู่บ้านคือการปลูกพืชอาหาร และปลูกฝ้ายเพื่อทอผ้า หมู่บ้านกันที่ไว้เลี้ยงสัตว์ ที่พักผ่อนและที่เล่นของผู้ใหญ่และเด็ก แล้วนั้นหากมีที่ดินเหลือ ก็จะปลูกพืชเศรษฐกิจที่มีประโยชน์ แต่ไม่ปลูกกัญชา ยาสูบ ฝิ่น และอะไรจำพวกนั้น หมู่บ้านจะมีโรงละคร โรงเรียน และสถานที่ประชุมสาธารณะ จะมีระบบน้ำของตัวเอง เพื่อประกันว่าจะมีน้ำใช้ที่สะอาด ซึ่งจะทำให้ได้โดยมีบ่อน้ำและที่ใส่น้ำที่ควบคุมได้ การจัดสอนวิชาที่เป็นเรื่องความรู้พื้นฐานจะต้องเป็นการศึกษาภาคบังคับและเท่าที่จะสามารถทำได้ กิจกรรมทุกๆ อย่างควรจัดบนพื้นฐานของความร่วมมือกันจะต้องไม่มีวรรณะ...จะมีการจัดยามคุ้มครองหมู่บ้าน...ปัญญาติจะเป็นทั้งองค์กรนิติบัญญัติ ตุลาการและบริหารรวมอยู่ด้วยกัน...ปัจเจกชนเป็นสถาปนิกของการปกครองนี้...” (คณะกรรมกรองค์กรการเงินและสวัสดิการชุมชนภาคใต้, 2548: น. 17-18)

สำหรับประเทศไทย ฉัตรทิพย์ นาถสุภา(2544, น. 16-18) ได้ศึกษาระบบการผลิตแบบเอเชียในชุมชนชนบทไทยพบว่า มีระบบการผลิตแบบเอเชียอยู่ในชุมชนชนบทไทย ชุมชนเหล่านี้ไม่สามารถพัฒนาได้เต็มที่เพราะถูกดึงเอา “ส่วนเกิน” ออกจากชุมชนหมู่บ้านโดยรัฐ แต่ชุมชนหมู่บ้านไทยยังคงมี “ศักยภาพ” เป็น

ตัวของตัวเอง ซึ่งศักยภาพของชุมชนนี้เองที่ทำให้ก่อเกิดพลวัตของสวัสดิการชุมชนชนบทไทยขึ้นจาก 2 ลักษณะคือ

1)ระบบการผลิตแบบเอเชียของไทยอยู่ภายใต้ระบบศักดินา ซึ่งประกอบด้วย 2 ส่วนคือ ส่วนรัฐและส่วนชุมชนหมู่บ้าน ส่วนชุมชนหมู่บ้านเป็นส่วนก่อนศักดินา แต่ถูกรักษาไว้ในระบบศักดินา เป็นตัวของตัวเอง มีเอกลักษณ์ของตัวเอง เป็นลักษณะชุมชนบุพกาล ที่เก็บลักษณะสังคมและวัฒนธรรมแห่งการช่วยเหลือซึ่งกันและกัน และน้ำใจดีงามของชาวไทยเราเอาไว้สืบสานต่อเนื่องมาตลอดช่วงสมัยของระบบศักดินาจนถึงช่วงร่วมสมัยอัตลักษณ์ของชุมชนหมู่บ้านลักษณะนี้เองที่ก่อให้เกิดการสร้างสรรค์สวัสดิการชุมชนขึ้น

2)ระบบความสัมพันธ์ระหว่างชุมชนหมู่บ้านกับรัฐ ชุมชนหมู่บ้านไทยมีลักษณะอนาธิปไตยนิยมคุณลักษณะสำคัญของสังคมและวัฒนธรรมไทยเดิมระดับชุมชนหมู่บ้านคือ การรักความอิสระและควมมีน้ำใจ ชอบทำอะไรตามใจ ไม่ชอบการบังคับกดขี่ ไม่ชอบการใช้อำนาจ ดังนั้นความสัมพันธ์ระหว่างชุมชนกับรัฐ จึงเป็นความสัมพันธ์แบบ “ปฏิเสธรัฐ” และพร้อมจะประกอบรัฐขึ้นมาใหม่ในรูปแบบต่างๆ สวัสดิการชุมชนจึงเป็นรูปแบบหนึ่งของการประกอบรัฐขึ้นมาใหม่

สวัสดิการชุมชนจึงเป็นระบบที่ดำรงอยู่ในสังคมไทยก้าวผ่านกาลเวลา แต่มีกระบวนการปรับตัว ปรับรูปแบบของการให้และการรับบริการสวัสดิการอย่างต่อเนื่อง ตั้งแต่รูปแบบสวัสดิการเพื่อยังชีพซึ่งเป็นผลมาจากการจัดการในฐานะการผลิตระดับครัวเรือน ในรูปของสวัสดิการด้านอาหาร ที่อยู่อาศัย เครื่องนุ่งห่ม สวัสดิการเพื่อความมั่นคงปลอดภัยจากฐานการจัดการผลผลิตส่วนเกินของครอบครัวและชุมชน ในด้านการศึกษาการสาธารณสุขและด้านอื่นๆ

ดังที่ ณรงค์ เพ็ชรประเสริฐ (อ้างใน ธนาอุส ธนธิตี : 2553, 22-23) ได้ศึกษารูปแบบและความเป็นไปได้ในการจัดสวัสดิการโดยภาคชุมชน จาก 11 ได้แก่ นาหว้า คลองเปรี๊ยะ น้ำขาว กลุ่มพระสุบิน ร่มเกล้า อ้อมน้อย-อ้อมใหญ่ โรงสีกุดชุม กลุ่มแม่หญิง ชุมชนศิระขอโศก กลุ่มครุเมกดาและกลุ่มผ้าป่าข้าว โดยได้จำแนกแบบแผนการจัดสวัสดิการของชุมชนได้ 3 ลักษณะคือ

1.เริ่มต้นจากกลุ่มออมทรัพย์แล้วไปสู่การจัดสวัสดิการ แบบแผนนี้แพร่หลายในภาคใต้โดยมีเงื่อนไขคือระดับการครองชีพของประชาชนเพียงพอที่จะทำให้มีเงินออมได้อย่างสม่ำเสมอ การมีผู้นำที่กล้าคิด กล้าริเริ่มไม่ติดอยู่กับแบบแผนที่เคยทำกันมา การทำให้เกิดผลตามเป้าหมายและความต้องการของสมาชิก

2.เริ่มต้นจากหน่วยผลิตแล้วนำไปสู่การจัดสวัสดิการ เกิดจากชุมชนมีรายได้ไม่เพียงพอจึงทำอาชีพเสริม เพื่อเพิ่มรายได้ให้กับสมาชิกในชุมชน เมื่อเกิดกิจกรรมการรวมกลุ่มที่แน่นแฟ้นและมีรายได้เพิ่มขึ้นเรื่อยๆ ก็สามารถจัดสรรกำไรไปจัดสวัสดิการให้สมาชิก เงื่อนไขแนวนั้นต้องมีผู้กล้าคิดกล้าริเริ่มแล้วต้องมีปัจจัยเอื้อในการผลิตรวมทั้งมีทักษะการผลิตของคนในชุมชน เงื่อนไขต่อมา คือ การมีตลาดรองรับผลผลิต ซึ่งแบบแผนการจัดสวัสดิการนี้จะมีความซับซ้อนและยากลำบากกว่าแนวทางออมทรัพย์ แต่เกิดผลดีทางด้านเศรษฐกิจ ทั้งนี้ขึ้นอยู่กับมาตรฐานและคุณภาพของผลผลิตหรือผลิตภัณฑ์ชุมชนและขึ้นอยู่กับการแข่งขันทางการตลาด

3.เริ่มต้นจากความเชื่อและอุดมการณ์แล้วนำไปสู่การจัดสวัสดิการ เป็นการสร้างสรรค์สังคมใหม่ตามอุดมคติ ซึ่งมีผลต่อการเปลี่ยนแปลงในแบบแผนชีวิต การใช้ชีวิต การบริโภค การผลิต การค้า รวมทั้งความคิดและเจตคติเกี่ยวกับชีวิต แบบแผนการจัดสวัสดิการนี้ไม่สามารถใช้ได้กับกับชุมชนทั่วไป ซึ่งองค์ประกอบที่สำคัญในการเกิดขึ้น การคงอยู่และการพัฒนาสวัสดิการชุมชนมี 3 ด้านคือ 1) การนำความคิดจากองค์กรหรือหน่วยงานภายนอกมาใช้ดำเนินการ 2) จิตวิญญาณที่มีความเชื่อมั่น ความเสียสละ การทุ่มเทแรงกายแรงใจของผู้นำชุมชน 3) การบริหารจัดการที่เน้นผลประโยชน์ของสมาชิกในชุมชนจะเป็นแรงจูงใจให้เกิดการร่วมมือร่วมใจ

4. หลักการของกองทุนสวัสดิการชุมชนรัฐสมทบ

การศึกษาวิจัยเรื่อง ศึกษาพัฒนาการกองทุนสวัสดิการชุมชน สู่กองทุนสวัสดิการรัฐสมทบ กรณีศึกษา กองทุนสวัสดิการชุมชนจังหวัดนครศรีธรรมราช คณะผู้วิจัยได้ พิจารณา จากแนวคิดการจัดระบบสวัสดิการ สองกระแสข้างต้น พบว่ายังขาดการบูรณาการผสมผสานในเชิงแนวคิดและกระบวนการปฏิบัติ ซึ่งระบบ สวัสดิการสังคมมองว่า สร้างความเหลื่อมล้ำ ยังไม่ครอบคลุมและเป็นธรรมกับประชาชน รัฐเป็นผู้จัดสรรให้ ส่วนประชาชนเป็นเพียงผู้รับซึ่งขาดศักดิ์ศรี อ่อนแอ ไม่สามารถพึ่งตนเองได้

ขณะเดียวกันแม้ระบบสวัสดิการชุมชนจะมีลักษณะที่ชุมชนคิดเอง ทำเอง ครอบคลุมหลากหลายมิติ ซึ่งมีได้มุ่งเน้นเฉพาะกองทุนที่เป็นระบบ “เงินตรา” เพียงอย่างเดียว หากแต่ระบบกองทุนสวัสดิการชุมชนใน ประเทศไทยยังได้ครอบคลุมไปถึงกองทุนทรัพยากรธรรมชาติและผลผลิต เช่น ดิน น้ำ ป่าไม้ แร่ธาตุ หรือแม้แต่ ยางพารา ข้าว และผลไม้ กองทุนภาคแรงงานทั้งที่เป็นลักษณะเฉพาะบุคคลและกลุ่ม กองทุนทางสังคมซึ่ง รวมถึงกองทุนทางด้านศาสนา ประเพณีวัฒนธรรม เป็นต้น แต่ก็ยังถูกมองว่ายังบริการชุมชนได้แค่ระดับ ครอบครัวยุคชุมชน เครือข่ายซึ่งเป็นระดับจุลภาคเท่านั้น

ดังนั้นแนวคิดระบบสวัสดิการเชิงบูรณาการผสมผสาน จากหลายภาคส่วนได้เข้ามามีส่วนร่วมใน กระบวนการพัฒนา น่าจะเป็นบทพิสูจน์ของกระบวนการพัฒนาระบบสวัสดิการที่สำคัญตามนโยบายรัฐบาล ซึ่งได้ให้ความสำคัญและยืนยันนโยบายสนับสนุนการจัดสวัสดิการชุมชนโดยจะพิจารณางบประมาณสนับสนุน ในปี 2553 จำนวน 727.3 ล้านบาท ในหลักการสมทบ 1 : 1 : 1 (ชุมชน : องค์กรปกครองส่วนท้องถิ่น : รัฐบาล) ภายใต้หลักการมุ่งเน้นให้ภาคประชาชนเป็นผู้ริเริ่มเป็นเจ้าของและดำเนินการด้วยตนเองจนมีคุณภาพ ระดับหนึ่งก่อนและได้รับการสนับสนุนจากองค์กรปกครองส่วนท้องถิ่นรัฐจึงสนับสนุนด้านการสมทบกองทุน สวัสดิการชุมชน 1 กองทุน 1 ตำบล 1 กองทุน 1 เทศบาล

มีวัตถุประสงค์เพื่อยกระดับให้สวัสดิการชุมชนเป็นวาระแห่งชาติในการสร้างหลักประกันความมั่นคง ของชุมชนฐานราก พัฒนาทุนทางสังคมความเข้มแข็งชุมชนในการจัดการดูแล ช่วยเหลือเกื้อกูลซึ่งกันและกันเปิด โอกาสให้ทุกพื้นที่สามารถจัดตั้งและพัฒนาคุณภาพสวัสดิการชุมชนอย่างทั่วถึงตามนโยบายรัฐบาลและได้มีการ จัดตั้งคณะกรรมการสนับสนุนการจัดสวัสดิการชุมชนภายใต้คณะกรรมการเสริมสร้างความเข้มแข็งของ ชุมชนแห่งชาติขึ้นมาเพื่อจัดทำข้อเสนอต่อรัฐบาลในการสนับสนุนการจัดสวัสดิการชุมชนในปีงบประมาณ 2554 รัฐบาลได้อนุมัติงบประมาณจำนวน 800 ล้านบาทเพื่อส่งเสริมสนับสนุนการดำเนินโครงการสนับสนุน การจัดสวัสดิการชุมชนต่อเนื่อง

เมื่อพิจารณาหลักการและเหตุผล ตามคู่มือการดำเนินงานสวัสดิการชุมชน ของสถาบันพัฒนา องค์กรชุมชนปี 2558 หน้า 4-5 พบว่า ระบบสวัสดิการชุมชนรัฐสมทบนั้น มีพัฒนาการและหลักการเหตุผล ที่สำคัญ ดังนี้

ระบบสวัสดิการของสังคมไทยในอดีตที่มีลักษณะเป็นชุมชนสวัสดิการ บ้านและวัดมีบทบาทสำคัญใน การดูแลเรื่องจัดสวัสดิการครอบคลุมปัจจัยสี่ของชุมชน ต่อมารัฐบาลกลางมีบทบาทในการจัดสวัสดิการ ซึ่ง ช่วงแรกเป็นการจัดให้เฉพาะผู้ที่จำเป็นต้องได้รับการสงเคราะห์ตามระเบียบหลักเกณฑ์ของหน่วยงาน โดยมี เจ้าหน้าที่เป็นผู้พิจารณา สู่การจัดสวัสดิการโดยรัฐที่ครอบคลุมกลุ่มเป้าหมายที่กว้างขึ้น เช่น พ.ร.บ. การ ประกันสังคม ทำให้แรงงานในระบบสามารถได้รับสวัสดิการอย่างทั่วถึง ในช่วงที่เศรษฐกิจเติบโต ภาคเอกชน ได้มีบทบาทในการจัดสวัสดิการด้านต่าง ๆ มากขึ้นโดยมีระบบการประกันรูปแบบต่าง ๆ อย่างหลากหลาย ซึ่ง ผู้ที่สามารถเข้าถึงก็เป็นกลุ่มผู้มีรายได้ปานกลาง - รายได้สูง แต่คนที่เป็นแรงงานนอกระบบ เกษตรกร คน

ยากจน ไม่สามารถเข้าสู่ระบบที่มีอยู่ได้ จากข้อมูลของสำนักงานสถิติแห่งชาติ ปี 2556 ระบุว่าจากผู้มีงานทำ 39.1 ล้านคน เป็นผู้ทำงานที่ไม่ได้รับการคุ้มครองและไม่มีหลักประกันทางสังคมจากการทำงานหรือแรงงานนอกระบบ 25.1 ล้านคน หรือร้อยละ 64.20 ซึ่งถ้าเทียบจากจำนวนแล้วประชากรกลุ่มนี้จะมีประมาณ 50 ล้านคน แม้จะได้รับสวัสดิการพื้นฐานจากรัฐบางส่วนแต่ก็ถือว่าเป็นกลุ่มที่ขาดหลักประกันความมั่นคงในชีวิต แม้ว่าปีปัจจุบันรัฐได้ขยายให้มีระบบประกันสังคมสำหรับแรงงานนอกระบบ แต่เพิ่งมีคนเข้าสู่ประกันสังคมตามความสมัครใจหรือประกันสังคมมาตรา 40 เพียง 1.5 ล้านคน

เมื่อประเทศไทยประสบปัญหาวิกฤตเศรษฐกิจเมื่อปี พ.ศ.2540 ถึงผลกระทบต่อชีวิตความเป็นอยู่ของประชาชนอย่างกว้างขวาง ประชาชนชาวบ้าน แกนนำชุมชน และหน่วยงานที่เกี่ยวข้อง ได้ทบทวนรูปแบบที่เรียนเกี่ยวกับระบบการคุ้มครองทางสังคม (Social Safety Net) ที่มีอยู่ในสังคมไทยก็พบว่า ความเป็นเครือญาติ ทุนทางสังคมในด้านต่าง ๆ ในชุมชน สามารถช่วยรองรับการแก้ปัญหาจากภายนอกได้เป็นอย่างดี ทำให้มีการรวมตัวกันฟื้นฟูระบบคุณค่าทุนทางสังคมที่มีอยู่มาช่วยเหลือเกื้อกูลกันในลักษณะของการจัดสวัสดิการชุมชนจากฐานทุนด้านต่าง ๆ ที่มีอยู่ของชุมชน เช่น การจัดสวัสดิการจากฐานกลุ่มออมทรัพย์ องค์กรการเงิน วิสาหกิจชุมชน กิจกรรมทางศาสนา การจัดการทรัพยากร ฯลฯ เมื่อได้มีการสัมมนาแลกเปลี่ยนเรียนรู้ซึ่งกันและกันในช่วงปี 2547 ทำให้เกิดแนวทางการจัดสวัสดิการชุมชนที่มีการคิดค้น ร่วมกันมากขึ้น นำไปสู่การจัดตั้งกองทุนสวัสดิการชุมชนระดับตำบลที่เน้นให้มีการสมทบงบประมาณจากสามฝ่าย (1:1:1) คือ ทุนที่มาจากการออม/ลดรายจ่ายของคนในชุมชน การสมทบจากรัฐโดยผ่านช่องทางสถาบันพัฒนาองค์กรชุมชน และการสมทบจากองค์กรปกครองส่วนท้องถิ่น ทำให้เกิดกองทุนสวัสดิการชุมชนขึ้นอย่างกว้างขวางขึ้น โดยที่รัฐได้เริ่มสนับสนุนสวัสดิการชุมชนตั้งแต่นั้นปี 2548

จนกระทั่งในปี 2543 ได้เริ่มมีการสนับสนุนการจัดสวัสดิการชุมชนในรูปแบบหุ้นส่วนการพัฒนาที่ชัดเจนมากขึ้นโดยที่รัฐสนับสนุนตามฐานเงินออมสมทบของสมาชิก ไม่เกิน 365 บาท/คน/ปี จนกระทั่งปัจจุบันได้มีกองทุนสวัสดิการชุมชนตำบล 5,602 กองทุน สมาชิกรวม 3.79 ล้านคนจากประชากรทุกช่วงวัย รวมทั้งผู้ด้อยโอกาสในชุมชน เงินกองทุนรวม 4,684.72 ล้านบาท โดยเป็นเงินทุนจากสมาชิกร้อยละ 65 ได้มีการจัดสวัสดิการทั้งที่เป็นเงินและน้ำใจ ครอบคลุมคนทุกช่วงวัยตั้งแต่การเกิด แก่ เจ็บ ตาย เช่น รับขวัญเด็กเกิดใหม่ ทุนการศึกษา ค่าใช้จ่ายยามเจ็บป่วย พัฒนาอาชีพ บำนาญ ฅาปนกิจ ฯลฯ และสวัสดิการที่ขยายตามการคิดริเริ่มของแต่ละกองทุน เช่น ที่อยู่อาศัย แก้ไขปัญหาหนี้สิน การช่วยเหลือยามภัยพิบัติ ฯลฯ

การสนับสนุนจากรัฐอย่างต่อเนื่อง จะส่งผลให้กองทุนสวัสดิการชุมชนเกิดความเชื่อมั่น ขยายฐานสมาชิกได้ครอบคลุมประชากรส่วนใหญ่ของตำบลมากขึ้น ลดความเหลื่อมล้ำในการเข้าถึงสวัสดิการ ทำให้เกิดความรัก ความสามัคคี การช่วยเหลือเกื้อกูลกันในชุมชน การพัฒนาคนจากครรภ์มารดาถึงเชิงตะกอน ในลักษณะของหุ้นส่วนในการพัฒนาของชุมชน ท้องถิ่นและภาครัฐ ซึ่งเป็นรากฐานของสังคมสวัสดิการ

5.งานวิจัยที่เกี่ยวข้อง

เชษฐา ชะโกฏ (2555, บทความ) ได้ศึกษาแนวทางการพัฒนาการดำเนินงานการจัดสวัสดิการชุมชนในตำบลกาบิน อำเภอภูซำบูน จังหวัดอุบลราชธานี พบว่า

1.การดำเนินงานการจัดสวัสดิการชุมชนในตำบลกาบิน อำเภอภูซำบูน จังหวัดอุบลราชธานี โดยรวมมีการดำเนินงานอยู่ในระดับมากที่สุด ($\mu = 4.51$) เมื่อพิจารณาตามรายด้านพบว่า ด้านที่มี

ค่าเฉลี่ยสูงสุด คือ ด้านการรับประโยชน์ร่วมกัน ($\mu = 4.62$) รองลงมาคือ ด้านกระบวนการคิดและการวางแผน ($\mu = 4.47$) และ ด้านกระบวนการดำเนินงาน ($\mu = 4.43$)

2.แนวทางการพัฒนาการดำเนินงานการจัดสวัสดิการชุมชนในตำบลกาบิน อำเภอภูซำบั้ง จังหวัดอุบลราชธานี มีดังนี้ ด้านกระบวนการคิดและการวางแผน การเปิดโอกาสให้สมาชิกเข้าร่วมในองค์กรเพื่อแสดงความคิดเห็นได้ตรงตามเป้าหมายและสอดคล้องกับความต้องการของสมาชิก ด้านกระบวนการดำเนินงาน คือ การประสานงานของสมาชิกควรมีการร่วมมือกับองค์กร หน่วยงานอื่นๆ ทั้งในและนอกพื้นที่ เพื่อขยายเครือข่ายให้มีความหลากหลายสร้างความมั่นคง ยั่งยืนแก่องค์กร และด้านการรับประโยชน์ร่วมกัน คือ ควรมีการบริการที่หลากหลาย เป็นไปอย่างครอบคลุมทั่วถึง เพิ่มสวัสดิการให้แก่สมาชิก ให้เกิดความเสมอภาคและเท่าเทียมกันในทุกระดับ

สิัญญา แก้วมหากาฬ (2554,บทคัดย่อ) ได้ศึกษาแนวทางการพัฒนาการบริหารงานกองทุนสวัสดิการภาคประชาชนตำบลพลายวาส อำเภอกาญจนดิษฐ์ จังหวัดสุราษฎร์ธานี สู่ความยั่งยืน พบว่า สภาพการบริหารงานกองทุนสวัสดิการภาคประชาชนตำบลพลายวาส ในปัจจุบันพบว่าสมาชิกกองทุนยังมีอยู่จำนวนน้อย เนื่องจากประชาชนในพื้นที่ยังไม่มี ความเข้าใจในหลักการและความสำคัญของการจัดสวัสดิการชุมชนและการขาดการประชาสัมพันธ์ จึงทำให้มีเงินกองทุนฯจำนวนน้อยอันส่งผลกระทบต่อการจัดสวัสดิการให้แก่สมาชิกและผู้ด้อยโอกาส รวมถึงการเชื่อมโยงการพัฒนา กับงานกิจกรรมชุมชนด้านอื่นๆ นอกจากนี้กองทุนยังไม่มีสถานที่ทำการที่ถาวร วัสดุอุปกรณ์ในการปฏิบัติงานก็ทำในลักษณะของการยืมจากหน่วยงานที่เกี่ยวข้อง ส่วนการบริหารจัดการกองทุนเป็นการบริหารในรูปแบบของคณะกรรมการ แต่ก็ยังไม่สามารถสร้างความเชื่อมั่นให้กับสมาชิกบางส่วนรวมถึงบุคคลภายนอกได้ เพราะอำนาจในการบริหารยังจำกัดอยู่กับกรรมการเพียงบางท่านเท่านั้น

สำหรับแนวทางในการพัฒนาการบริหารงานกองทุนสวัสดิการภาคประชาชนตำบลพลายวาส ให้มีประสิทธิภาพและเกิดความยั่งยืน สิ่งสำคัญประการแรกคือ ควรมีการประชาสัมพันธ์เพื่อสร้างความเข้าใจกับสมาชิกและบุคคลภายนอกเกี่ยวกับหลักการและความสำคัญของการจัดสวัสดิการชุมชน ส่วนในเชิงการบริหารก็ควรนำหลักธรรมาภิบาลมาใช้ในการบริหารกองทุนฯทุกขั้นตอนเพื่อสร้างการยอมรับจากสมาชิกและบุคคลภายนอก

อภิศักดิ์ ธีระวิศิษฐ์ และคณะ (2552,บทคัดย่อ) ได้ศึกษารูปแบบและวิธีการสนับสนุนการจัดสวัสดิการโดยองค์กรชุมชนในเชิงประเด็นและเชิงพื้นที่ในโครงการวิจัยนำร่องขับเคลื่อนยุทธศาสตร์การพัฒนาสังคมและการจัดสวัสดิการสังคมเชิงพื้นที่จังหวัดขอนแก่น หนึ่งในชุดโครงการวิจัยนำร่องขับเคลื่อนยุทธศาสตร์การพัฒนาสังคมและการจัดสวัสดิการสังคมเชิงพื้นที่ของสำนักงานกองทุนสนับสนุนการวิจัยและกระทรวงการพัฒนาสังคมและความมั่นคงของมนุษย์ ผลจากการศึกษาพบว่า ในจังหวัดขอนแก่นมีการดำเนินการ 2 รูปแบบ ได้แก่ รูปแบบการจัดการโดยภาครัฐ มีการดำเนินงานผ่านคณะกรรมการบริหารกองทุนในรูปแบบการทำงานที่เน้นโครงการ (project Oriented) เป็นตัวขับเคลื่อนและอยู่ภายใต้ระเบียบของราชการ รูปแบบที่สอง โดยชุมชนท้องถิ่นจะดำเนินงานผ่านคณะกรรมการชุมชนท้องถิ่นจังหวัด เน้นการทำงานในลักษณะเครือข่ายใน

ท้องถิ่นและมีความยืดหยุ่นสูง ซึ่งการจัดสวัสดิการเป็นแบบผสมระหว่างภาครัฐและภาคประชาชน (Mix Welfare regime)

มานโซ มาละการ (2551, บทคัดย่อ) ได้ศึกษากระบวนการดำเนินงานสวัสดิการชุมชน จากการสังเคราะห์งานวิจัยและการวิเคราะห์เนื้อหา พบว่า

1. กระบวนการดำเนินงานสวัสดิการชุมชนเกิดขึ้นจากพื้นฐาน 3 ประการ คือ 1) พื้นฐานองค์การการเงินและกองทุนหมุนเวียนในชุมชน 2) พื้นฐานมาจากการผลิต และ 3) พื้นฐานจากอุดมการณ์/ศาสนา สำหรับรูปแบบในการดำเนินงานนั้นผู้วิจัยผู้วิจัยได้จำแนกเป็น 2 ประเภท คือ 1) การระดมทุนเพื่อสร้างอาชีพและช่วยเหลือผู้ประสบความเดือดร้อน 2) การจัดตั้งองค์กรเพื่อแก้ไขปัญหาของชุมชน

2. ปัจจัยสนับสนุนประกอบด้วย ปัจจัยภายใน ได้แก่คุณสมบัติผู้นำและสมาชิก ทรัพยากรและภูมิปัญญาชุมชนรวมทั้งกิจกรรมร่วมทางศาสนา ปัจจัยภายนอก ได้แก่ การสนับสนุนทุนและวิชาการจากภาครัฐและเอกชน ปัจจัยสนับสนุนด้านสภาพแวดล้อม ได้แก่ สังคม/วัฒนธรรมและเทคโนโลยี

3. ผลการวิเคราะห์เปรียบเทียบผลการดำเนินงาน พบว่า มีรูปแบบการดำเนินงานโดยการระดมทุนและการตั้งกองทุนทางการเงินเพื่อช่วยเหลือสมาชิกและผู้ประสบความเดือดร้อน โดยมีปัจจัยสนับสนุนที่สำคัญ คือ ทุนที่มีอยู่ในชุมชนรวมถึงการสนับสนุนทุนและวิชาการจากภาครัฐและเอกชน

4. ผลการสังเคราะห์องค์ความรู้ที่เป็นแนวทางในการพัฒนางานสวัสดิการชุมชนประกอบด้วย 1) ปัญหาและความต้องการของชุมชน 2) การกำหนดนโยบายพัฒนางานสวัสดิการชุมชน 3) การระดมทุนเพื่อสร้างอาชีพและช่วยเหลือผู้ประสบความเดือดร้อน 4) การติดต่อประสานงานกับหน่วยงานทั้งภาครัฐและเอกชน 5) การมีส่วนร่วมของชุมชน 6) การบริหารการจัดการ 7) การจัดตั้งองค์กรและเครือข่ายชุมชน

ฉัตรรัตน์ คิมกระโทก (2551, บทคัดย่อ) ได้ศึกษากระบวนการขับเคลื่อนสวัสดิการชุมชน กรณีศึกษาตำบลสมานฉันท์ อำเภอวังน้ำเขียว จังหวัดนครราชสีมา พบว่า กระบวนการขับเคลื่อนสวัสดิการชุมชน มีทั้งหมด 4 ขั้นตอนดังนี้ ขั้นที่ 1 รับทราบปัญหาและมีความตระหนักร่วม เป็นการรับรู้ปัญหาและกระตุ้นให้คนในชุมชนตระหนักในปัญหาร่วมกัน ขั้นที่ 2 ปฏิบัติการสวัสดิการชุมชน เป็นขั้นตอนการดำเนินงานสวัสดิการชุมชน ขั้นที่ 3 ทบทวนปัญหาและสร้างการมีส่วนร่วม เป็นการติดตามการดำเนินงานของกลุ่มและสร้างการมีส่วนร่วมให้สมาชิก และหน่วยงานที่เกี่ยวข้องเข้ามารับทราบปัญหาและแก้ไขปัญหาาร่วมกัน ขั้นตอนสุดท้าย ขั้นที่ 4 ขยายผลและสร้างเครือข่าย เป็นการขยายผลการดำเนินงาน โดยการเพิ่มจำนวนสมาชิก ยอดเงินรวมทั้งการจัดสรรสวัสดิการและสร้างเครือข่ายโดยการประสานงานกับหน่วยงานอื่นที่เกี่ยวข้อง

การสนับสนุนของภาคส่วนต่างๆ ที่มีต่อสวัสดิการชุมชน ประกอบด้วย ด้านวัตถุ (Tangible support) ได้แก่ งบประมาณ ด้านอื่นๆ ได้แก่ การสนับสนุนทางด้านอารมณ์ (Emotion support) เช่น การได้รับความไว้วางใจจากสมาชิกที่สมัครใจเข้ามาและหน่วยงานอื่นๆ ที่เข้ามาสนับสนุนงบประมาณ และด้านข้อมูลข่าวสาร (Information support) เช่น ได้รับข้อมูลข่าวสารจากพื้นที่ต้นแบบ รวมทั้งหน่วยงานที่เป็นเครือข่ายในการดำเนินงานกลุ่มสวัสดิการชุมชน

ปัญหาและอุปสรรคในการดำเนินงานสวัสดิการชุมชน แบ่งออกเป็น 2 ประเภทหลัก คือปัญหาและอุปสรรคด้านบุคคล ได้แก่ ชาวบ้านบางคนยังไม่เข้าใจและมีความเข้าใจผิดเกี่ยวกับสวัสดิการชุมชน และปัญหาและอุปสรรคด้านการดำเนินงาน ได้แก่ การประชาสัมพันธ์ในแต่ละหมู่บ้านยังไม่ทั่วถึงและยังไม่มีผลการดำเนินงาน

รุ่งศิริ นุชสุวรรณ (2553,บทคัดย่อ) ได้ศึกษาความยั่งยืนของกองทุนสวัสดิการภาคประชาชนวันละ 1 บาท ชุมชนวัดเชิงหวาย เขตบางสื่อ กรุงเทพมหานคร พบว่า มีปัจจัยเสี่ยงที่ส่งผลต่อการจัดการกองทุน แบ่งออกเป็น 2 ประเภทคือ ปัจจัยเสี่ยงภายใน ด้านประชากรของสมาชิกกองทุน พบว่า ส่วนใหญ่เพศหญิงมากกว่าเพศชาย มีอายุระหว่าง 50-59 ปี มีอัตราการเจ็บป่วยและเสียชีวิตอย่างต่อเนื่อง อัตราการลาออกอยู่ในระดับกลาง สถานะทางการเงินรายรับ-รายจ่ายอยู่ในระดับสมดุล และในอนาคตมีโอกาสประสบกับภาวะการเงินไม่เพียงพอในการจ่ายสวัสดิการบำนาญ ด้านผู้ร่วมงานคณะกรรมการทุกคนใช้หลักธรรมาภิบาลในการบริหารกองทุน และการมีส่วนร่วมของสมาชิกทุกคน สำหรับปัจจัยเสี่ยงภายนอก ด้านความต้องการเข้าร่วมเป็นสมาชิกในชุมชนวัดเชิงหวาย พบว่า กลุ่มตัวอย่างส่วนใหญ่ไม่สนใจเข้าร่วมเป็นสมาชิกกองทุน เนื่องจากใช้สิทธิจากบัตรประกันสุขภาพถ้วนหน้า (บัตรทอง) และบัตรประกันสังคม สำหรับด้านการสนับสนุนด้านนโยบายจากหน่วยงานภาครัฐ พบว่า กองทุนมีโอกาสได้รับการหนุนเสริมด้านงบประมาณจากนโยบายรัฐบาลและหน่วยงานที่เกี่ยวข้อง ส่วนภาคท้องถิ่นยังขาดความเข้าใจและความเชื่อมั่นในการดำเนินงานของกองทุน

ข้อเสนอแนะแนวทางการพัฒนาความยั่งยืนของกองทุนคือ คณะกรรมการควรมีการบริหารความเสี่ยงเพื่อวิเคราะห์ปัญหา และประเมินความเสี่ยงที่ก่อให้เกิดผลกระทบต่อกองทุนในอนาคต ควรมีการสำรวจความเหมาะสมของระเบียบกองทุนสวัสดิการชุมชนทุกปี ควรมีการประชาสัมพันธ์กองทุน ส่วนภาครัฐและหน่วยงานภาคีที่เกี่ยวข้อง ควรมีการสนับสนุนการดำเนินการของกองทุน โดยเฉพาะประเด็นสร้างความแข็งแกร่งในการบริหารจัดการ รวมทั้งการเข้าไปมีส่วนร่วมในการพัฒนาศักยภาพคณะกรรมการบริหารกองทุนให้เป็นระบบเพื่อพัฒนากองทุนอย่างยั่งยืน

รัตนารักษ์ ภูภาพร (2553,บทคัดย่อ) ได้ทำการศึกษาวินิจฉัย การประเมินผลการดำเนินงานกองทุนสวัสดิการ เกิด แก่ เจ็บ ตาย กรณีศึกษาเทศบาลตำบลทับคล้อ จังหวัดพิจิตร ผลการประเมินพบว่า สภาพทั่วไปของผู้ให้ข้อมูลพบว่าส่วนใหญ่เป็นเพศหญิง มีอายุระหว่าง 51-60 ปี ส่วนใหญ่มีสถานภาพสมรสแล้ว ระดับการศึกษาพบว่า จบการศึกษาต่ำกว่ามัธยมตอนต้น มีอาชีพรับจ้าง และการค้าขาย/ธุรกิจส่วนตัว มีรายได้ต่อเดือนอยู่ระหว่าง 3,001-4,000 บาท การเป็นสมาชิกกองทุนฯส่วนใหญ่เป็นสมาชิกกองทุนฯเหตุผลที่เป็นสมาชิกกองทุนฯเพราะเป็นกองทุนมีความน่าเชื่อถือ มีประโยชน์ต่อครอบครัวและแบ่งเบาภาระค่าใช้จ่ายแก่ครอบครัว

การวิเคราะห์ปัจจัยนำเข้า (Input) พบว่า 1) ด้านงบประมาณจากเงินออมของสมาชิกปัจจุบัน ณ วันที่ 1 มกราคม พ.ศ. 2553 เป็นเงิน 204,500 บาท เงินอุดหนุนจากสำนักงานพัฒนาสังคมและความมั่นคงของมนุษย์ จังหวัดพิจิตร (พ.ม.) เป็นเงิน 109,000 บาท มีความเพียงพอต่อการดำเนินงาน 2) ด้านบุคลากร (พนักงานเทศบาล) ที่อยู่ภายในกองสวัสดิการสังคม 5 คน มีเจ้าหน้าที่สนับสนุน/ประสานงานในการดำเนินงาน 2 คน ด้านคณะกรรมการดำเนินงาน(ที่ได้รับคัดเลือกจากประชาชนในเขตเทศบาล) จำนวน 24 คน มีความเพียงพอต่อการดำเนินงาน 3) ด้านนโยบายผู้บริหาร ผู้บริหารมีส่วนในการสนับสนุนการดำเนินงานของกองทุนฯ ทั้งเรื่องงบประมาณและนโยบายสนับสนุนต่างๆ 4) ด้านสมาชิกกองทุนฯ สมาชิกกองทุนฯ มีจำนวนทั้งสิ้น 1,282 คน (ข้อมูล ณ วันที่ 1 มกราคม พ.ศ. 2553) อัตราเพิ่มของสมาชิกกองทุนฯค่อนข้างน้อย เพราะขาดการประชาสัมพันธ์กองทุนฯ ให้ประชาชนทราบ และเงินสวัสดิการที่จ่ายค่อนข้างน้อย สรุปปัจจัยนำเข้าทั้ง 4 ด้าน มีส่วนช่วยสนับสนุนการดำเนินงานให้เกิดประสิทธิภาพ/ประสิทธิผล...

สำหรับข้อเสนอแนะเพิ่มเติม คือ ควรเรียกสมาชิกทุกท่านมาชี้แจงทำความเข้าใจสรุปการทำงานของกองทุนฯ การออกหน่วยตามชุมชน อธิบายถึงวัตถุประสงค์และการบริหารงานกองทุนฯ ให้สมาชิกทราบ ใน

กรณีมีการเปลี่ยนแปลงเกี่ยวกับข้อบังคับกองทุนฯ ขาดการประชาสัมพันธ์และเงินสวัสดิการที่กได้รับค่อนข้างน้อย ซึ่งสมาชิกเห็นว่ากองทุนฯ จะไม่มั่นคง

ศิริ พลสา (2553,บพคตย่อ) ได้ศึกษา การพัฒนาและเสริมสร้างความเข้มแข็งระบบสวัสดิการภาคประชาชน กรณีศึกษา ตำบลบ้านกง จังหวัดขอนแก่น พบว่า

1) ประเมินการมีอยู่ของฐานทุนทางสวัสดิการของชุมชน ฐานทุนสวัสดิการบ้านกงในเขตบริการขององค์การบริหารส่วนตำบลบ้านกงพบว่า (1) ฐานทุนทรัพยากรธรรมชาติ ดิน น้ำ ป่า มีการถือครองทั้งส่วนบุคคลและสาธารณะ ผลการศึกษาพบว่า ชาวบ้านตำบลบ้านกง ไม่มีที่อาศัย 2 ครัวเรือน ไม่มีที่ทำกิน 44 ครัวเรือน และมีการเช่าที่ดินทำกินเพิ่ม จำนวน 131 ครัวเรือน ปรากฏการณ์นี้ชี้ให้เห็นถึงความไม่มั่นคงในชีวิต เพราะการขยายฐานอุตสาหกรรมของภาคธุรกิจ (2) ฐานทุนสิทธิพื้นฐานทางสังคม ตามเกณฑ์ที่รัฐคุ้มครองพบว่า ประชาชนส่วนใหญ่ไม่ทราบ และสับสนถึงการทำงานของบริการสวัสดิการพื้นฐานที่ตนเองพึงได้รับ ส่วนสิทธิคุ้มครองให้ชาวบ้านมีงานทำและรายได้นั้นมีการดำเนินงานจากหน่วยงานทั้งส่วนกลางและท้องถิ่นแต่ยังไม่ครอบคลุม ส่งผลต่อการอพยพภาคแรงงานเข้าภาคโรงงานในเมืองอุตสาหกรรมของคนหนุ่มสาวและวัยกลางคน (3) ฐานทุนนวัตกรรมกรรมการพัฒนา สรุปได้ 3 กลุ่ม คือ (1) กลุ่มสถาบันการเงินชุมชน (2) กลุ่มองค์กรด้านอาชีพหรือวิสาหกิจชุมชน และ (3) กลุ่มอาสาสมัครด้านช่วยเหลือตนเองและสังคม การมีอยู่ของกลุ่มองค์กรชาวบ้าน ทั้ง 3 ประเภทในตำบลบ้านกง มีเงินทุน มีกลุ่ม และการดำเนินงานอย่างต่อเนื่อง (4) ฐานทุนวัฒนธรรม มีปูชนียสถานและโบราณวัตถุที่สืบทอดรักษาเป็นที่ศรัทธาสักการะของชาวบ้านมาก และศิลปะการวาดภาพฝาผนังเล่าเรื่องพุทธประวัติแฝงคติด้วยจิตรกรรมพื้นบ้าน เช่น ที่ศาลาการเปรียญวัดศรีบูรณะ เป็นแหล่งเรียนรู้ประวัติศาสตร์ชุมชนได้

1) รูปแบบ วิธีการจัดสวัสดิการในระบบสวัสดิการภาคประชาชน มีรูปแบบ วิธีการจัดที่หลากหลาย ด้วยเงื่อนไขที่มาของการหนุนเสริมของกลุ่มองค์กรทั้งภาครัฐและเอกชน สรุปได้ว่า มี 4 รูปแบบ คือ (1) รูปแบบการจัดสวัสดิการโดยภาครัฐ เช่น การส่งเสริมวิสาหกิจชุมชน การรวมกลุ่มองค์กร และการจัดตั้งกองทุน (2) รูปแบบการจัดสวัสดิการโดยภาคเอกชนหรือสถาบันศาสนา เช่น การรวมกลุ่มจัดตั้งธนาคารช่วยเหลือด้านเงินทุนชุมชน (3) รูปแบบการจัดสวัสดิการโดยภาคประชาชน เช่น การสืบทอดและยึดถือปฏิบัติด้านจารีตประเพณี ความเชื่อ (4) รูปแบบการจัดสวัสดิการโดยบูรณาการ รัฐ ท้องถิ่น ชุมชน เช่น การจัดตั้งสวัสดิการชุมชนออมวันละบาท วิธีการจัดการฐานทุนสวัสดิการทั้ง 4 รูปแบบส่วนใหญ่เจ้าหน้าที่รัฐเป็นผู้ให้คำแนะนำและกำกับดูแล ซึ่งมีข้อติดขัดในระเบียบและการปฏิบัติส่งผลต่อความล่าช้าในการดำเนินงาน

3) ทางเลือกสำหรับการพัฒนาและเสริมสร้างความเข้มแข็งของระบบสวัสดิการภาคประชาชน มีข้อเสนอ ดังนี้ (1) การระดมทุนเพื่อการขับเคลื่อนงานสวัสดิการภาคประชาชนในลักษณะการร่วมสมทบ (Matching Fun) เป็นหุ้นส่วนทางสังคมระหว่างชุมชน ท้องถิ่น และรัฐส่วนกลาง (2) การใช้ฐานทุนวัฒนธรรมเป็นตัวเชื่อมโยงฐานทุนอื่นๆ ในชุมชน เพื่อใช้ในการพัฒนาเสริมสร้างความเข้มแข็งขององค์กรสวัสดิการ (3) การสร้างความรู้ความเข้าใจในปรัชญาแนวคิดของระบบสวัสดิการภาคประชาชน ที่เน้นการพึ่งตนเองช่วยเหลือเกื้อกูลกัน รวมทั้งยึดมั่นในแนวคิด การให้อย่างมีคุณค่าและรับอย่างมีศักดิ์ศรี

ข้อเสนอแนะต่อการพัฒนาและเสริมสร้างความเข้มแข็งระบบสวัสดิการภาคประชาชนในด้านนโยบาย

1) รัฐควรมีนโยบายให้หน่วยงานที่เกี่ยวข้องพัฒนาและเสริมสร้างความเข้มแข็งระบบสวัสดิการภาคประชาชน ให้ความสำคัญต่อการพัฒนาศักยภาพให้ครอบคลุมทุกมิติ ก็คือ กาย ใจ สังคม เศรษฐกิจและปัญญา 2) รัฐควรมีนโยบายให้หน่วยงานที่เกี่ยวข้อง โดยเฉพาะกระทรวงการพัฒนาสังคมและความมั่นคงของมนุษย์ พัฒนาและ

เสริมสร้างความเข้มแข็งโดยคำนึงถึงหลักการเข้าถึง การกระจายโอกาส ความเป็นธรรม ความเสมอภาค ความเท่าเทียม

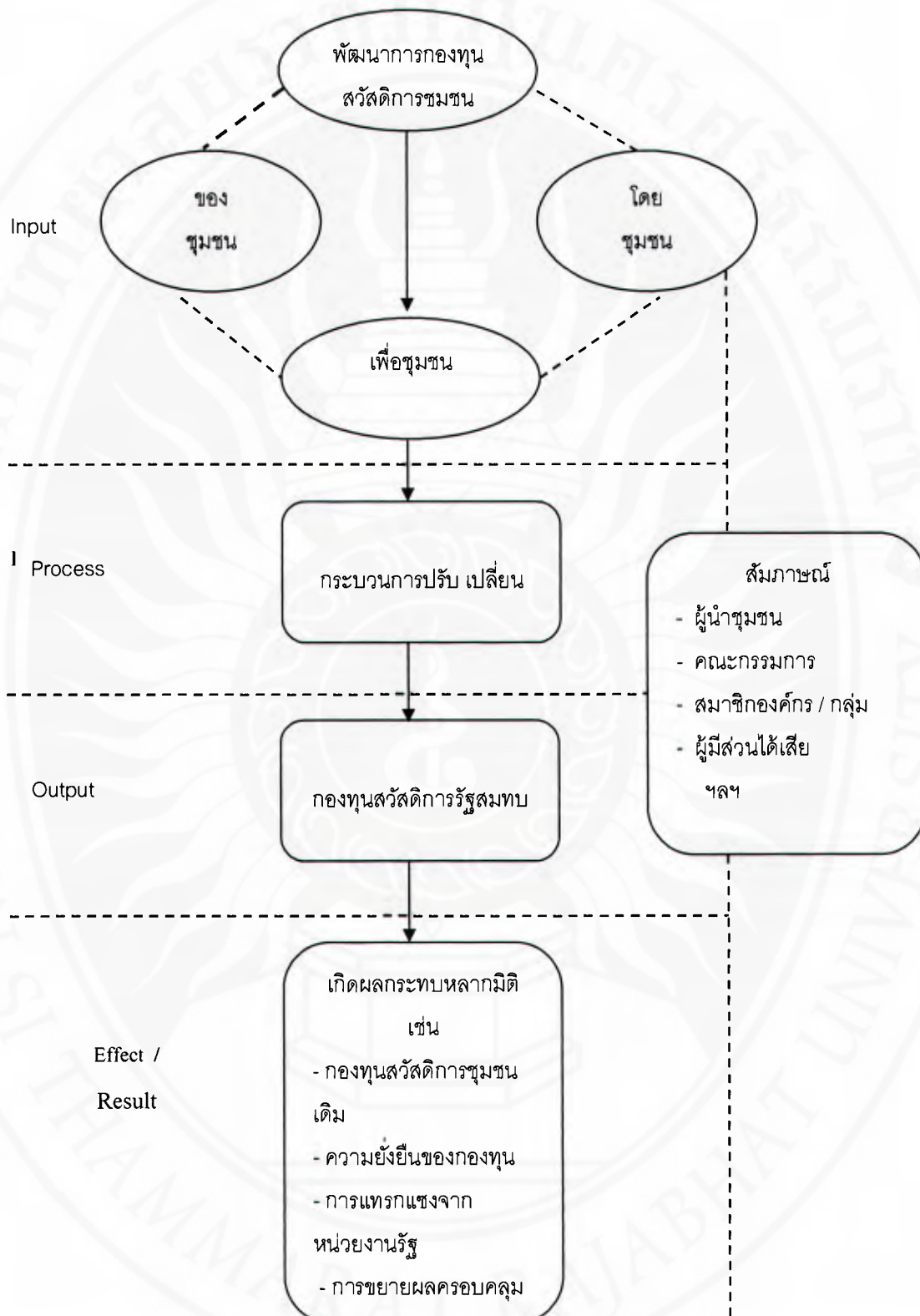
ข้อเสนอแนะในเชิงปฏิบัติ (1) ควรสร้างกระบวนการเรียนรู้ที่ต่อเนื่อง โดยเฉพาะอย่างยิ่งการเรียนรู้และเข้าใจในคุณค่า และอุดมการณ์ของสวัสดิการภาคประชาชน (2) ควรมีการจัดกระบวนการสื่อสารแนวราบระหว่างผู้รับสวัสดิการ กลุ่มผู้ด้อยโอกาส ภาคีเครือข่าย และภาครัฐที่เกี่ยวข้อง จะเป็นวิธีการแลกเปลี่ยนเรียนรู้และวิเคราะห์ปัญหาความต้องการของผู้มีส่วนได้ส่วนเสียทุกภาคส่วนที่เกี่ยวข้อง (3) ควรมีการจัดระบบเอกสารหลักฐาน ให้ง่ายต่อการจัดสวัสดิการให้กับผู้เดือดร้อน (4) ควรมีการใช้กระบวนการวิเคราะห์ และสังเคราะห์บทเรียนการทำงานพัฒนาศักยภาพโดยใช้ฐานสวัสดิการชุมชน ร่วมกับภาคีเครือข่าย และหน่วยงานรัฐที่เกี่ยวข้องอย่างต่อเนื่อง จะพัฒนาระดับองค์ความรู้ที่สอดคล้องเหมาะสม เพื่อใช้เป็นแนวทางในการพัฒนาทั้งในด้านแนวคิด รูปแบบ วิธีการ และองค์ความรู้ของภาคีพัฒนาที่เกี่ยวข้องให้เกิดประสิทธิภาพสูงสุด และข้อเสนอแนะสำหรับการวิจัยต่อไป ควรมีการต่อยอดงานวิจัยและพัฒนาเสริมสร้างความเข้มแข็งระบบสวัสดิการชุมชนให้เป็นเรื่องของทุกคนภายใต้บริบทของชุมชนท้องถิ่นที่หลากหลาย เพื่อเป็นทางเลือกได้เกิดการนำฐานทุนด้านต่างๆ มาใช้ในการขับเคลื่อนงานพัฒนาสังคม

อย่างไรก็ตาม อุดมศักดิ์ เดโชชัยและคณะ (2553 : บทคัดย่อ) ยังได้ทำการศึกษาวิจัยทำนองเดียวกัน เรื่อง องค์การชุมชนกับการบริหารจัดการทุนแบบบูรณาการเพื่อแก้ไขปัญหาความยากจนกรณีศึกษา : บ้านศิริวง ตำบลกำโลน อำเภอลานสกาและบ้านดอนคา ตำบลทอนหงส์อำเภอพรหมคีรี จังหวัดนครศรีธรรมราช ซึ่งงานวิจัยดังกล่าวนี้ ได้มีการใช้องค์กรชุมชนเป็นเครื่องมือในการเชื่อมโยงทุนชุมชน ในมิติต่างๆ ซึ่งกล่าวได้ว่านำไปสู่การจัดสวัสดิการชุมชน ของชุมชน โดยชุมชน ซึ่งเป็นสวัสดิการชุมชนในอีกรูปแบบหนึ่งที่ช่วยยกระดับการแก้ไขปัญหาความยากจน โดยพิจารณาได้จากวัตถุประสงค์ที่ทำการศึกษา คือ ศึกษาถึงจุดเปลี่ยนสำคัญของความคิดในการจัดตั้งกลุ่มองค์กรชุมชนร่วมกัน การใช้รูปแบบและวิธีการในการบริหารจัดการทุนแบบบูรณาการ พร้อมทั้งผลการดำเนินงานขององค์กรชุมชนตามรูปแบบและวิธีการดังกล่าว เพื่อนำไปสู่การแก้ไขปัญหาความยากจน ซึ่งได้แบ่งออกเป็น 2 กรณีศึกษาคือ ชุมชนบ้านศิริวง และชุมชนบ้านดอนคา

ผลการศึกษาพบว่า จุดเปลี่ยนสำคัญของความคิดในการจัดตั้งกลุ่มองค์กรชุมชนร่วมกันเกิดขึ้นจากปัจจัยสำคัญ 2 ประการด้วยกันคือ (1) ปัจจัยที่เกิดขึ้นจากภายในชุมชน เช่น ภัยพิบัติจากธรรมชาติ ปัญหาหนี้สิน ทรัพยากรธรรมชาติ และแกนนำชุมชน เป็นต้น (2) ปัจจัยที่เกิดขึ้นจากภายนอกชุมชน เช่น รูปธรรมความสำเร็จจากชุมชนอื่น การสนับสนุนแนะนำจากหน่วยงานภายนอก เป็นต้น สำหรับการเลือกรูปแบบและวิธีการในการบริหารจัดการทุนแบบบูรณาการนั้นพบว่า ทั้ง 2 ชุมชน ได้ยกระดับกลุ่มออมทรัพย์ เป็นสถาบันการเงินของชุมชนที่คอยแก้ไขปัญหาสภาพคล่องให้กับกลุ่มองค์กรชุมชนที่เกิดขึ้นใหม่ ผลการดำเนินงานดังกล่าว นอกจากเชื่อมโยงให้เกิดองค์กรชุมชนที่มีลักษณะหลากหลายแล้ว ยังทำให้เกิดการบริหารจัดการทุนแบบบูรณาการและครบวงจร จนเกิดกลไกการดูแลกันอย่างเชื่อมโยงตามหน่วยย่อยต่าง ๆ ของสังคม

สรุปได้ว่า รูปแบบและวิธีการในการบริหารจัดการทุนของทั้ง 2 ชุมชน เป็นผลการดำเนินงานที่เป็นไปอย่างบูรณาการและครบวงจร จนเป็นกลไกสำคัญในการดูแลกันอย่างเชื่อมโยงซึ่งนำไปสู่การแก้ไขปัญหาความยากจนได้

7.กรอบแนวคิดในการวิจัย



บทที่ 3

วิธีการดำเนินการวิจัย และสถานที่ทำวิจัย

ในการวิจัยเรื่อง ศึกษาพัฒนาการกองทุนสวัสดิการชุมชน สู่กองทุนสวัสดิการรัฐสมทบ กรณีศึกษา กองทุนสวัสดิการชุมชนจังหวัดนครศรีธรรมราช คณะผู้วิจัยใช้กระบวนการศึกษาจากเอกสาร การสัมภาษณ์ การสังเกต และลงพื้นที่ภาคสนาม พร้อมจัดเวทีประชาคมตัวแทนเจ้าของพื้นที่ ร่วมกับเจ้าหน้าที่เกี่ยวข้อง ระดมความคิดเห็น สามารถอธิบายถึงวิธีการดำเนินการศึกษาวิจัยดังนี้

3.1 วิธีดำเนินการวิจัย

การศึกษาครั้งนี้ได้ใช้วิธีการศึกษาวิจัยเชิงคุณภาพ (Qualitative Research) โดยแบ่งการศึกษา ออกเป็น 2 ลักษณะคือ

1. การศึกษาจากเอกสาร (Documentary Research) โดยศึกษาจากเอกสารทางวิชาการ ผลงานวิจัย บทความ วิทยานิพนธ์ และเอกสารหลักฐานอื่นๆ ที่เกี่ยวข้อง เพื่อนำมาเพิ่มเติมในกรอบคิดทฤษฎี ซึ่งเป็นส่วน สำคัญของงานวิจัยฉบับนี้

2. การศึกษาข้อมูลภาคสนาม (Field Research) ศึกษาพัฒนาการกองทุนสวัสดิการชุมชน สู่กองทุน สวัสดิการรัฐสมทบ กรณีศึกษา กองทุนสวัสดิการชุมชนจังหวัดนครศรีธรรมราช โดยยกกรณีตัวอย่างพื้นที่ รูปธรรมของกองทุนสวัสดิการชุมชนจังหวัดนครศรีธรรมราช ที่ดำเนินงานมาแต่เดิมและพัฒนาการไปสู่กองทุน สวัสดิการชุมชน ที่มีภาคส่วนอื่นๆ เช่น ท้องถิ่น รัฐบาลส่วนกลาง เข้ามาสมทบงบประมาณในการสนับสนุน กองทุนสวัสดิการชุมชนจังหวัดนครศรีธรรมราช โดยการรวบรวมทัศนะของกลุ่มสมาชิกกองทุนสวัสดิการชุมชน คณะกรรมการสนับสนุนการขับเคลื่อนกองทุนสวัสดิการชุมชนระดับจังหวัด รวมถึงบุคคลที่เกี่ยวข้องอื่นๆ ซึ่ง ในที่นี้ได้แก่ เจ้าหน้าที่ของรัฐ นักวิชาการ นักการเมืองท้องถิ่น องค์กรพัฒนาเอกชน และประชาชนที่เกี่ยวข้อง ในเขตพื้นที่ จังหวัดนครศรีธรรมราช โดยใช้กระบวนการในการเก็บรวบรวมข้อมูล ดังนี้

2.1 การสัมภาษณ์ (Interview) ใช้ประชากรกลุ่มตัวอย่างที่เกี่ยวข้องดังกล่าว ในเขตจังหวัด นครศรีธรรมราชซึ่งเป็นผู้มีส่วนเกี่ยวข้องทั้งโดยตรงและโดยอ้อม โดยใช้แนวคำถาม (Interview Guide) แบบ กว้างๆ เพื่อเป็นแนวทางในการสัมภาษณ์แบบเจาะลึก (Deep Interview) และจัดสนทนากลุ่มตัวแทน จาก ภาคส่วนต่างๆ (Focus Group) และทำการวิเคราะห์ ตรวจสอบข้อมูล ด้วยการจัดเวทีประชาคม เพื่อให้ได้มา ซึ่งข้อมูลในเชิงลึกและมีความชัดเจนตามวัตถุประสงค์ที่ได้วางไว้

2.2 ใช้กระบวนการสังเกตแบบมีส่วนร่วม (Participant Observation Process) เพื่อให้ได้ข้อมูลที่มี ความสมบูรณ์แบบมากยิ่งขึ้น ทีมผู้ศึกษาได้ลงพื้นที่ภาคสนามเพื่อเข้าร่วมกิจกรรมบางอย่างของชุมชน เช่น การประชุมของคณะกรรมการ และกระบวนการขับเคลื่อนกิจกรรมกองทุนสวัสดิการชุมชนของกลุ่ม เครือข่าย ขบวนองค์กรชุมชน เป็นต้น

3.2 ขอบเขตของการวิจัย

การศึกษาวิจัยเรื่อง พัฒนาการกองทุนสวัสดิการชุมชน สู่กองทุนสวัสดิการรัฐสมทบ กรณีศึกษา กองทุนสวัสดิการชุมชนจังหวัดนครศรีธรรมราช ครั้งนี้ คณะผู้วิจัยได้กำหนดขอบเขตเพื่อทำการศึกษาวิจัย ดังนี้

1 ขอบเขตด้านเนื้อหา จะทำการศึกษาดังนี้

1.1 มุ่งศึกษาเอกสาร เกี่ยวกับแนวคิดทฤษฎี และงานวิจัยที่เกี่ยวข้องกับกรณีศึกษา

1.2 มุ่งศึกษาตามวัตถุประสงค์ที่ตั้งไว้คือ

1.2.1 มุ่งศึกษาพัฒนาการกองทุนสวัสดิการชุมชนจังหวัดนครศรีธรรมราช

1.2.2 มุ่งศึกษากระบวนการปรับเปลี่ยนกองทุนสวัสดิการชุมชนสู่กองทุนรัฐสมทบ

1.2.3 มุ่งศึกษาผลที่เกิดจากกระบวนการปรับเปลี่ยนกองทุนสวัสดิการชุมชนสู่กองทุนสวัสดิการรัฐสมทบ

2 ขอบเขตด้านพื้นที่

มุ่งศึกษาศึกษาพัฒนาการกองทุนสวัสดิการชุมชน สู่กองทุนสวัสดิการรัฐสมทบ กรณีศึกษา กองทุนสวัสดิการชุมชนจังหวัดนครศรีธรรมราช

บทที่ 4

พัฒนาการกองทุนสวัสดิการชุมชนจังหวัดนครศรีธรรมราช สู่กองทุนสวัสดิการรัฐสมทบ และกรณีตัวอย่าง

ในการวิจัยเรื่อง ศึกษาพัฒนาการกองทุนสวัสดิการชุมชน สู่กองทุนสวัสดิการรัฐสมทบ กรณีศึกษา กองทุนสวัสดิการชุมชนจังหวัดนครศรีธรรมราช คณะผู้วิจัยใช้กระบวนการศึกษาจากเอกสาร การสัมภาษณ์ การสังเกต และลงพื้นที่ภาคสนาม พร้อมจัดเวทีประชาคมตัวแทนเจ้าของพื้นที่ ร่วมกับหน้าที่เกี่ยวข้อง ระดมความคิดเห็น ซึ่งอธิบายถึงผลการวิจัยภาคสนามได้ดังนี้

1.ภาพรวมที่มาและพัฒนาการกองทุนสวัสดิการชุมชนรัฐสมทบในประเทศไทย

จากข้อมูลของสถาบันพัฒนาองค์กรชุมชน (องค์การมหาชน) ซึ่งเป็นหน่วยงานหนึ่งที่มีบทบาทสำคัญ เสริมสร้าง สนับสนุน ผลักดันให้ภาคประชาชน ในทุกภูมิภาคของประเทศได้เข้ามามีส่วนในการจัดการตนเอง ของชุมชน โดยสร้างความร่วมมือกับทุกภาคส่วน โดยเฉพาะอย่างยิ่งแนวทางในการจัดระบบสวัสดิการชุมชน ของภาคประชาชนซึ่งที่ผ่านมาค่อนข้าง มีการดำเนินกิจกรรมของชุมชนอย่างโดดเด่นอย่างมากเกินไป ระบบ กองทุนสวัสดิการชุมชนยังไม่กระจาย ครอบคลุมอย่างทั่วถึงมากพอ ทั้งจำนวนสมาชิก และเชิงพื้นที่ระดับ ตำบล เทศบาล ของประเทศ

สถาบันพัฒนาองค์กรชุมชน (องค์การมหาชน) จึงสนับสนุนให้มีการจัดตั้งกองทุนสวัสดิการชุมชนระดับ ตำบล/เทศบาลตั้งแต่ปี 2548 เป็นการบริหารจัดการกองทุนโดยชุมชน เงินกองทุนมาจากการสมทบของสาม ฝ่าย คือ

- 1) สมาชิกส่วนใหญ่จะสมทบเงินเข้ากองทุนคนละ 1 บาท/วัน หรือ 365 บาท/ปี
- 2) การสมทบจากองค์กรปกครองส่วนท้องถิ่น
- 3) การสมทบจากรัฐบาล

โดยเงินกองทุนได้นำไปสวัสดิการให้สมาชิกในรูปแบบต่างๆ ตั้งแต่เกิด แก่ เจ็บ ตาย ไปจนถึงการจัดการ ทุนการศึกษา การจัดการภัยพิบัติ หรือการจัดสวัสดิการชุมชนด้านอื่นๆ

ทั้งนี้ เครือข่ายองค์กรชุมชนได้เสนอให้รัฐบาลสมทบเงินเข้ากองทุนสวัสดิการมาตั้งแต่ปี 2552 โดยใน ปีงบประมาณ 2553 รัฐบาลได้จัดสรรงบประมาณเพื่อพัฒนาและสมทบกองทุนสวัสดิการชุมชน ผ่านสถาบัน พัฒนาองค์กรชุมชน เป็นปีแรกจำนวน 727.3 ล้านบาท และในปีงบประมาณ 2554 จำนวน 800 ล้านบาท โดยมีคณะกรรมการระดับจังหวัดซึ่งมีองค์ประกอบจากหลายภาคส่วนเป็นผู้พิจารณากลับกรองโครงการ จัดตั้ง และพัฒนากองทุนในจังหวัด ปัจจุบันมีจำนวนกรรมการทั้งประเทศมากกว่า 2,100 คน

ผลการดำเนินงานสะสมตั้งแต่ปี 2548 ถึงเดือนกันยายน 2554 มีการจัดตั้งกองทุนสวัสดิการชุมชน ตำบล มีการจัดตั้งกองทุนสวัสดิการชุมชนตำบลทั่วประเทศ จำนวน 3,269 ตำบล สมาชิกรวมทั้งสิ้น 1.7 ล้าน คน นับเฉพาะในปี 2554 มีการจัดตั้งกองทุนสวัสดิการชุมชนตำบล จำนวน 301 ตำบล จำนวนสมาชิก 141,151 คน และได้มีการสนับสนุนงบประมาณสมทบกองทุนสวัสดิการชุมชน (1 บาท/คน/วัน) รอบแรก จำนวน 2,913 กองทุน สมาชิกที่ได้รับประโยชน์รวม 1,157,399 ราย รวมงบประมาณสมทบ 398.2 ล้านบาท นอกจากนั้นยังได้อนุมัติการจัดสรรงบประมาณสมทบกองทุนรอบที่สอง จำนวน 1,075 กองทุน มีสมาชิกที่รับ ประโยชน์จำนวน 1,010,044 คน งบประมาณสมทบ 284.1 ล้านบาท

ตารางแสดง : ภาพรวมผลการดำเนินงาน การจัดตั้งกองทุนสวัสดิการชุมชนระดับตำบล นับเฉพาะปี 2554

จำนวนกองทุน สวัสดิการชุมชน ระดับตำบลปี	จำนวนสมาชิก/คน		จำนวนกองทุน/ กองทุน		จำนวนเงินสมทบ/ ล้านบาท		ผู้ได้รับ ประโยชน์ รวม/คน
	รอบแรก	รอบสอง	รอบแรก	รอบสอง	รอบแรก	รอบสอง	
2554 จำนวน 301 ตำบล	141,151	1,010,044	2,913	1,075	398.2	284.1	2,167,443

ที่มา : สันเคราะห์จากรายงานประจำปี สถาบันพัฒนาองค์กรชุมชน (องค์การมหาชน) กระทรวงการพัฒนาสังคมและความมั่นคงของมนุษย์ 2554 น.28

ตารางแสดงภาพรวม กองทุนสวัสดิการชุมชนระดับตำบล/เมืองทุกจังหวัดทั่วประเทศ ตั้งแต่ปี 2553-ปัจจุบัน

จำนวนกองทุน สวัสดิการชุมชน ระดับตำบล/เมือง	จำนวนสมาชิก/ ล้านคน	เงินกองทุนรวม/ ล้านบาท	รัฐสมทบแล้ว/ จำนวนกองทุน	รวมงบประมาณ สมทบ/ล้านบาท
5,882	4.23	6,145.39	5,393	2,459.83

ที่มา : สันเคราะห์จากคู่มือการดำเนินงานกองทุนสวัสดิการชุมชน สถาบันพัฒนาองค์กรชุมชน (องค์การมหาชน) กระทรวงการพัฒนาสังคมและความมั่นคงของมนุษย์ 2558 น.1

2. พัฒนาการกองทุนสวัสดิการชุมชนสู่สวัสดิการรัฐสมทบในจังหวัดนครศรีธรรมราช

จากการศึกษาพัฒนาการกองทุนสวัสดิการชุมชนสู่กองทุนสวัสดิการรัฐสมทบ กรณีศึกษากองทุนสวัสดิการชุมชนจังหวัดนครศรีธรรมราช พบว่า การก่อตัวของขบวนการองค์กรชุมชนในพื้นที่ซึ่งมีพัฒนาการอย่างยาวนาน หลายทศวรรษ แม้จุดกำเนิดหรือกระบวนการริเริ่มอาจไม่ชัดเจนมากนัก เกี่ยวกับกระบวนการตั้งคำถามที่ว่า ใคร ทำอะไร ที่ไหน เมื่อไหร่ และอย่างไร แต่จากการได้สัมภาษณ์ พูดคุยกับผู้อาวุโส รวมถึงเจ้าหน้าที่ของรัฐ ซึ่งมีส่วนเกี่ยวข้อง สามารถชี้ให้เห็นถึงพัฒนาการขบวนการภาคประชาชนในจังหวัดนครศรีธรรมราช ที่เป็นขั้นตอนเริ่มตั้งแต่ กระบวนการริเริ่มเกิดการรวมตัวกันของขบวนการชาวบ้านในชุมชนที่ได้รวมตัวกันจัดตั้งกลุ่ม เครือข่ายองค์กรชุมชน เพื่อใช้เป็นเครื่องมือในการแก้ไขปัญหาในหลายลักษณะด้วยกัน

ขั้นตอน และกระบวนการริเริ่มของขบวนการสวัสดิการชุมชนในจังหวัดนครศรีธรรมราช ดังกล่าว สามารถแบ่งเป็นพัฒนาการในมิติของผลการดำเนินงาน การขับเคลื่อนกิจกรรม และการแพร่กระจายของแนวคิดอย่างกว้างขวางสู่การปฏิบัติ ที่ว่า กว่าจะมาเป็นกองทุนสวัสดิการชุมชนสู่กองทุนสวัสดิการที่รัฐสมทบในปัจจุบันเพื่อความเข้าใจได้ง่ายยิ่งขึ้น จึงแบ่งเป็น “ช่วงเวลาสำคัญ” เพื่อให้เห็นพัฒนาการออกเป็น 3 ยุคสมัยด้วยกันคือ

1.ยุคของการริเริ่ม ก่อตั้งกลุ่มออมทรัพย์ในประเทศไทย โดยกรมการพัฒนาชุมชน กระทรวงมหาดไทย ในปี พ.ศ. 2518 กล่าวได้ว่า เป็นช่วงเวลาที่สำคัญซึ่งทำให้ชุมชนได้เข้าใจในการใช้ กลุ่ม องค์กรชุมชน เป็นเครื่องมือสำคัญ ในการแก้ไขปัญหา ปากท้อง ของตนเองได้ดียิ่งขึ้น โดยมีเจ้าหน้าที่ของรัฐคอยให้การสนับสนุนช่วยเหลือเพื่อเสริมสร้างความเข้มแข็ง ทั้งด้านงบประมาณ การแลกเปลี่ยนเรียนรู้ และวิชาการ กระบวนการดังกล่าวก็เกิดขึ้นในจังหวัดนครศรีธรรมราชเช่นเดียวกัน

2.ยุคการเกิดขึ้นของขบวนการเครือข่าย “ยมนา” ประมาณปี พ.ศ. 2527 ซึ่งมีบุคคลสำคัญ อย่าง นาย ประยงค์ รัตนรงค์ นายฝาก ตรีถวัล นายวิโรจน์ คงปัญญา เป็นต้น แนวคิดของเครือข่ายสามารถเชื่อมโยงทรัพยากรชุมชน ยาง ไม้ นา หรือ เขา ป่า นา เล ของจังหวัดนครศรีธรรมราชและจังหวัดใกล้เคียง โดยผนึกกำลังกับทุนเงินตรา ของชุมชนที่มีอยู่ เช่น กลุ่มออมทรัพย์ของชุมชน ธนาครชุมชน จนทำให้บางชุมชนสามารถยกระดับไปเป็นผู้ประกอบการชุมชน ทั้งรูปแบบของธุรกิจชุมชน และวิสาหกิจชุมชน ในปัจจุบัน จนสามารถนำดอกผลไปจัดเป็นสวัสดิการชุมชนได้อย่างหลากหลายมากขึ้น จนกล่าวได้ว่าเป็นแนวคิดที่ชุมชนสามารถจัดการตนเอง เพื่อนำไปสู่ความยั่งยืนของชุมชน

การแพร่กระจายของแนวคิดขบวนการเครือข่าย “ยมนา” ของจังหวัดนครศรีธรรมราช ดังกล่าว ทำให้ ขบวนการองค์กรชุมชนอื่นๆ ในจังหวัดนครศรีธรรมราช ที่ใช้กลุ่มองค์กรการเงินเป็นฐานในการจัดสวัสดิการชุมชนให้กับสมาชิกส่วนใหญ่ ได้เกิดการปรับเปลี่ยนและพัฒนาแนวความคิดในการจัดระบบสวัสดิการชุมชน และสร้างรายได้ใช้ให้กับสมาชิกมากขึ้น โดยเชื่อมโยงขยายไปสู่ฐานทุนอื่นๆ ในชุมชน เช่น ใช้ฐานทรัพยากรชุมชน ป่า ดิน น้ำ ไปสู่การส่งเสริมการท่องเที่ยวเชิงนิเวศ อย่างกรณี ของตำบลกรุงชิง คีรีวงของตำบลกำโลน การใช้ภูมิปัญญาท้องถิ่นเป็นฐาน อย่างกรณีชุมชนขนานบาก และบ้านหอยรอก ของอำเภอปากพนัง การใช้สังคมวัฒนธรรมเป็นฐานสำคัญ อย่างกรณีควนหนองคว่ำ อำเภออ่อนพิบูลย์ หรือแม้แต่การใช้ฐานของ เยาวชน ผู้สูงอายุ อย่างกรณี เครือข่ายเยาวชนตำบลเขาพระทอง ชมรมผู้สูงอายุ ตำบลทิวัง อำเภอทุ่งสง เป็นต้น

ขณะเดียวกัน ในช่วงของยุคสมัยดังกล่าวนี้ ขบวนการเครือข่าย องค์กรชุมชน จังหวัดนครศรีธรรมราช ยังได้มีการแลกเปลี่ยนเรียนรู้แนวคิด แนวปฏิบัติ กับขบวนการเครือข่ายองค์กรชุมชนจังหวัดใกล้เคียง เช่น ขบวนการเครือข่ายองค์กรชุมชนจังหวัดสงขลา ที่มีบุคคลสำคัญอย่าง 4 ทหารเสือ ได้แก่ กำนันอัมพร ดั่งปาน กลุ่มออมทรัพย์คลองเปี้ย ครูชบ ยอดแก้ว กลุ่มออมทรัพย์จะนะ ลุงเคล้า แก้วเพชร กลุ่มออมทรัพย์นาหว้า และ นายลักหนุประดิษฐ์ สหกรณ์ชุมชนขนาดใหญ่ ขบวนการเครือข่ายองค์กรชุมชนเหล่านี้ มีการจัดระบบสวัสดิการชุมชนในรูปแบบที่หลากหลาย เรียกได้ว่า ครอบคลุมสมาชิก ตั้งแต่เกิดจากกรรมมารดา สู่วัยชรา จนทำให้เกิดการกระจายองค์ความรู้ สามารถนำมาต่อยอดในการสร้างความเข้มแข็งให้กับขบวนการสวัสดิการชุมชนจังหวัดนครศรีธรรมราชได้มากยิ่งขึ้น จนทำให้ขบวนการองค์กรชุมชนต่างๆ ในจังหวัดสามารถฝ่าข้ามวิกฤตไปได้ แม้ในยามที่ประเทศประสบกับปัญหาวิกฤตเศรษฐกิจครั้งใหญ่ เมื่อปี 2540

3.ยุคการต่อยอด ปรับเปลี่ยน ประมาณปี 2548 สถาบันพัฒนาองค์กรชุมชน (องค์การมหาชน) ได้มีการจัดตั้งกองทุนสวัสดิการชุมชนระดับตำบลและเทศบาลขึ้น โดยเชื่อมโยงกับกองทุนสวัสดิการชุมชนเดิมของชาวบ้านที่ทำอยู่ในชุมชน หมู่บ้าน ซึ่งยังไม่ครอบคลุมสมาชิกส่วนใหญ่ และยังเป็นกองทุนสวัสดิการชุมชนขนาดเล็ก กระจายอยู่ตามหมู่บ้านในตำบล หรือตามชุมชน ในเขตเทศบาล เพื่อยกระดับกองทุนสวัสดิการชุมชนให้มีขนาดกองทุนใหญ่ขึ้น ครอบคลุมสมาชิกทั่วทั้งตำบล และทั่วถึงทุกชุมชนในเขตเทศบาล โดยการออมของสมาชิกวันละ 1 บาท

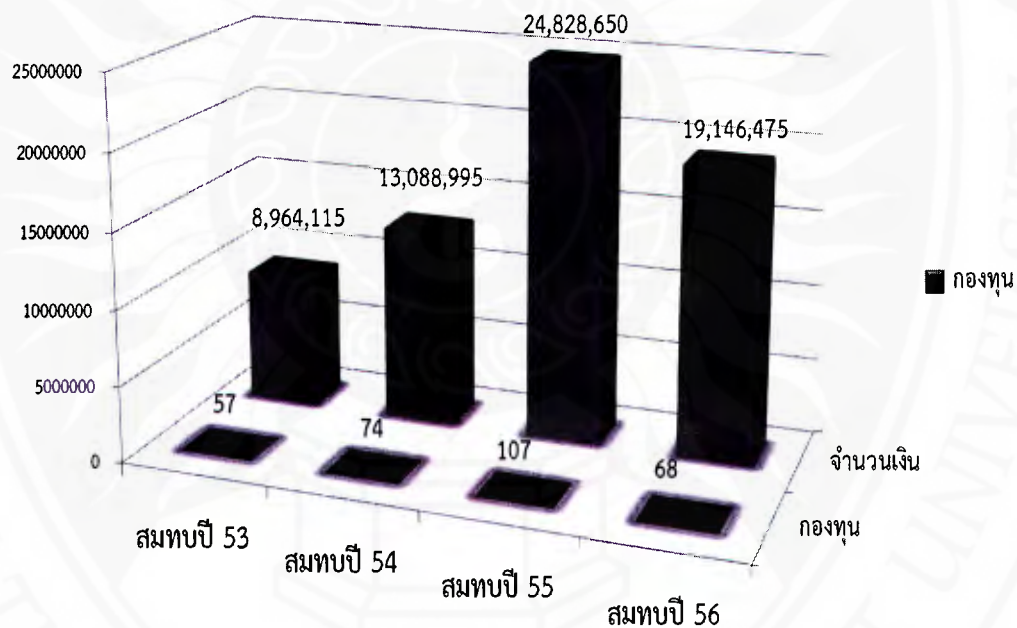
ซึ่งในปีงบประมาณ 2553 รัฐบาลได้จัดสรรงบประมาณเพื่อพัฒนาและสมทบกองทุนสวัสดิการชุมชนผ่านสถาบันพัฒนาองค์กรชุมชน เป็นปีแรกจำนวน 727.3 ล้านบาท และในปีงบประมาณ 2554 จำนวน 800

ล้านบาท จนเกิดเป็นระบบสวัสดิการชุมชนรัฐบาลส่วนกลางสมทบหนึ่งส่วน ท้องถิ่นหนึ่งส่วน ชุมชนหนึ่งส่วน (1:1:1)

3.กองทุนสวัสดิการชุมชนสู่สวัสดิการ ท้องถิ่น รัฐสมทบในจังหวัดนครศรีธรรมราช

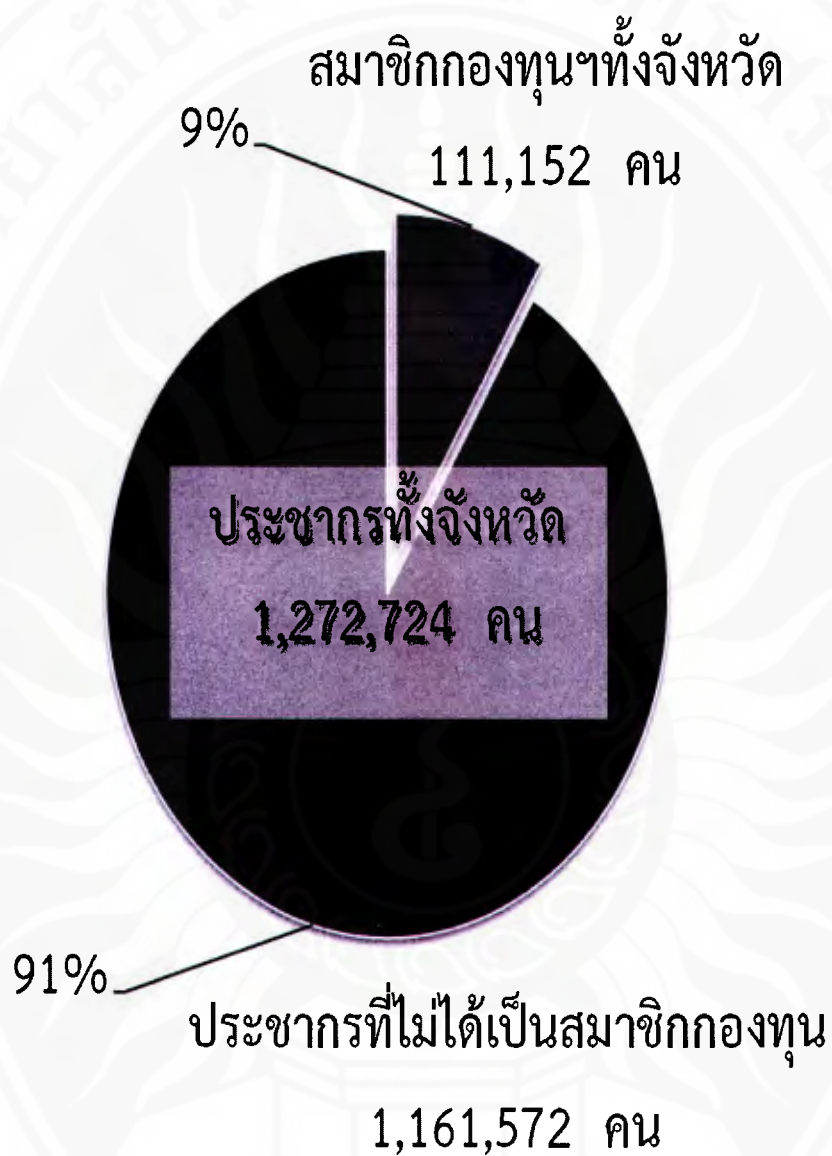
จากข้อมูลของเอกสารประกอบการสัมมนา คณะทำงานประสานงานขบวนองค์กรชุมชนภาคใต้ ตอนบน วันที่ 1 ธันวาคม 2558 สถาบันพัฒนาองค์กรชุมชน (องค์การมหาชน) กระทรวงการพัฒนาสังคมและความมั่นคงของมนุษย์ จังหวัดนครศรีธรรมราช มีพื้นที่ปฏิบัติการกองทุนสวัสดิการชุมชนรัฐสมทบ ทั้งหมดรวม 162 พื้นที่ โดยแบ่งพื้นที่กองทุนสวัสดิการชุมชน ระดับเทศบาลจำนวน 30 เทศบาล กองทุนสวัสดิการชุมชน ระดับตำบลจำนวน 154 ตำบล และในปี พ.ศ. 2553-2556 ได้รับงบประมาณสมทบโครงการสวัสดิการชุมชนระดับตำบล/เทศบาลรวมเป็นเงินทั้งสิ้น 66,028,235 บาท โดยแบ่งเป็นรายปี เพื่อความเข้าใจได้ดียิ่งขึ้น จึงแสดงให้เห็นตามแผนภูมิดังนี้

แผนภูมิแสดง : ภาพรวมกองทุนสวัสดิการชุมชนจังหวัดนครศรีธรรมราชรัฐสมทบตั้งแต่ปี 2553-2556 โดยไม่แยกจำนวนครั้งที่สมทบ



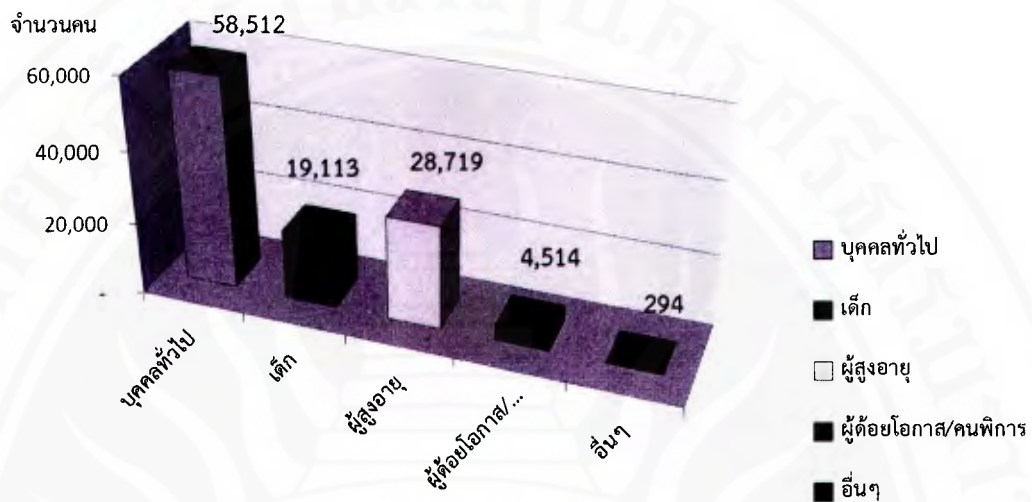
ที่มา : กองเลขา คณะกรรมการสนับสนุนการขับเคลื่อนสวัสดิการชุมชนระดับจังหวัด เมษายน 2557

แผนภูมิแสดง : ภาพรวมจำนวนประชากรจังหวัดนครศรีธรรมราช และสมาชิกกองทุนสวัสดิการชุมชนรัฐ
สมทบตั้งแต่ปี 2553-2556



ที่มา : กองเลขาฯ คณะกรรมการสนับสนุนการขับเคลื่อนสวัสดิการชุมชนระดับจังหวัด เมษายน 2557

แผนภูมิแสดง : ภาพรวมกลุ่มประชากรที่เป็นสมาชิกกองทุนสวัสดิการชุมชนรัฐสมทบจังหวัดนครศรีธรรมราช ตั้งแต่ปี 2553-2556



ที่มา : กองเลขาฯ คณะกรรมการสนับสนุนการขับเคลื่อนสวัสดิการชุมชนระดับจังหวัด เมษายน 2557

4.กรณีตัวอย่างพื้นที่รูปธรรมกองทุนสวัสดิการชุมชนสู่สวัสดิการรัฐสมทบในจังหวัดนครศรีธรรมราช

ศึกษาพัฒนาการกองทุนสวัสดิการชุมชน สู่กองทุนสวัสดิการรัฐสมทบ กรณีศึกษา กองทุนสวัสดิการชุมชนจังหวัดนครศรีธรรมราช ขอยกตัวอย่าง บางส่วนของพื้นที่รูปธรรมที่กำลังดำเนินการกองทุนสวัสดิการชุมชนรัฐสมทบให้เห็นดังนี้

4.1 กรณีตัวอย่าง กองทุนสวัสดิการชุมชนรัฐสมทบตำบลนาแว

ที่มา ก่อตั้งเมื่อปี 2549 โดยเครือข่ายกองทุนหมู่บ้านและชุมชนเมืองแห่งชาติ สมาชิกปัจจุบัน 2,426 คน

สวัสดิการ เกิด ป่วย เสียชีวิต อุบัติเหตุ ทุนการศึกษา พินิจการ

การจ่ายสวัสดิการ กรณีตายเริ่มที่ 5,000 บาท เพิ่มปีละ 1,000 บาท หยุดที่ 15,000 บาท

ที่มาของทุน กองทุนหมู่บ้านทุกหมู่บ้าน สมาชิก พอช. ท้องถิ่น ธนาคารหมู่บ้าน รัฐบาล

ประโยชน์กับชุมชน ให้กองทุนหมู่บ้านต่างๆก็ยืม

การทำความเข้าใจกับหมู่บ้าน มีการประชุมสมาชิกและร่วมพูดคุยกับท้องถิ่นอย่างต่อเนื่อง

การขยายกองทุน จะจัดสวัสดิการให้มีการครอบคลุมมากกว่านี้

ข้อเสนอต่อท้องถิ่น ให้สนับสนุนงบประมาณอย่างต่อเนื่อง

ข้อเสนอต่อรัฐ ให้สนับสนุนงบประมาณอย่างต่อเนื่อง

4.2 กรณีตัวอย่าง กองทุนสวัสดิการชุมชนรัฐสมทบตำบลบ้านใหม่

ที่มา ปี 2532 เริ่มก่อตั้ง 3 หมู่บ้าน โดยพัฒนาชุมชน เริ่มจัดสวัสดิการอื่นๆปี 2540

จำนวนสมาชิก 921 ราย 6 หมู่บ้าน จาก 8 หมู่บ้าน

ประเภทสวัสดิการ ในการจ่ายสวัสดิการให้กับสมาชิกของกลุ่มสมาชิกตั้งแต่เกิดจนตาย
ที่มาของกองทุน สมาชิกสมทบ ท้องถิ่น พอช. การสนับสนุนจากท้องถิ่น มีครั้งเดียว 10,000 บาท
ฐานข้อมูลสมาชิกกองทุน มีระบบฐานข้อมูลสมาชิกมีระบบการจัดการที่ยังอยู่ในรูปแบบของสมุด
 บันทึกแต่ก็สามารถตรวจสอบได้

การให้ความรู้แก่สมาชิก การให้ความรู้กับสมาชิกส่วนใหญ่จะจัดในรูปแบบของการประชุมประจำปี
ปัญหา คณะกรรมการในตำบลไม่ค่อยได้พบปะพูดคุยกัน เนื่องจากยึดติดกับตัวบุคคล
แนวทางอนาคต มีแผนงานการระดมทุนมาสมทบกองทุนให้สามารถเดินต่อไปได้โดยไม่ต้องพึ่ง
 หน่วยงาน คือ การร่วมทุนกับวิสาหกิจชุมชน เช่นกลุ่มอาชีพต่าง ๆ ในชุมชน นำผลกำไรที่ได้มาสมทบกองทุน
 การทอดผ้าป่าหารเงินสมทบกองทุน เป็นต้น

ข้อเสนอต่อท้องถิ่น ยังอยู่ในขั้นตอนการพูดคุยของคณะกรรมการ

ข้อเสนอต่อรัฐ ต้องการให้มีพรบ.เรื่องสวัสดิการชุมชนโดยตรง

4.3 กรณีตัวอย่าง กองทุนสวัสดิการชุมชนรัฐสมทบตำบลท่ายาง

ที่มา ก่อตั้ง เมื่อ 2551รวมตัวกัน 7 ชุมชน โดยแกนนำสวัสดิการชุมชนจังหวัดนครศรีธรรมราช นาย
 บุญโชค สุขบำเพ็ญ โดยการสนับสนุนของ พอช.

สวัสดิการ รักษาพยาบาล เสียชีวิต ตลอดบุตร การศึกษา ผู้ด้อยโอกาส

ที่มากองทุน พอช. รัฐ ท้องถิ่นปีละ 50,000 บาท

แนวทางอนาคต จะขยายไปยังหมู่บ้านใกล้เคียง

ปัญหา ความไม่เข้าใจและเปิดใจรับของชาวบ้านบางส่วน

ข้อเสนอต่อรัฐ ต้องการให้มีพรบ.เรื่องสวัสดิการชุมชนโดยตรง

4.4 กรณีตัวอย่าง กองทุนสวัสดิการชุมชนรัฐสมทบตำบลโพธิ์ทอง

ที่มา ก่อตั้งเมื่อ 2550 มีสถานที่ตั้ง มีการจัดประชุมใหญ่ประกาศให้สมาชิกทราบว่าเป็นกองทุน
 ของตำบลโพธิ์ทองโดยแท้จริง มีศูนย์ฟื้นฟูเข้ามาเชื่อมโยง มีกิจกรรมสาธารณะ เข้าร่วมโครงการ กสจ. ศูนย์
 วัฒนธรรมจังหวัด

สมาชิก 1,500 ราย จากประชากร 8,000 กว่าคน

ที่มากองทุน สมทบจากสมาชิก รัฐ ศูนย์ฟื้นฟู

การดำเนินการ มี 2 ส่วน ในส่วนสวัสดิการแบ่งคนรับผิดชอบเก็บเงินสมทบในหมู่บ้านเดือนละ 1
 ครั้ง ส่วนของเงินฅาปนกิจศพละ 10 บาท เพื่อให้สมาชิกได้รับสวัสดิการเพิ่มขึ้น

การจัดสวัสดิการ

ปัญหา / อุปสรรค

- ได้รับข่าวสารไม่ทั่วถึง
- ช่วงแรกศักยภาพของกองทุนไม่มี
- ท้องถิ่นไม่มีการสมทบ อ้างผิดต่อนโยบายรัฐ

ข้อเสนอต่อรัฐ มีการสนับสนุนอย่างต่อเนื่อง

4.5 กรณีตัวอย่าง กองทุนสวัสดิการชุมชนรัฐสมทบตำบลกรุงชิง

การก่อตั้ง เมื่อ 2553 แนวคิดกองทุนฅาปนกิจ นำร่อง 3 หมู่บ้านคู่กับกองทุนหมู่บ้าน

จำนวนสมาชิก ปัจจุบัน 2,102, ราย

ทุน 2 ล้านบาท

ที่มากองทุน สมทบจากสมาชิก รัฐ

การจัดสวัสดิการ ครอบคลุมเกือบทุกเรื่อง มีกิจกรรมครอบครัวอบอุ่น ทุ ปี นัมเบอร์วัน

ปัญหา/อุปสรรค

- ความไม่เชื่อมั่น/ไม่เข้าใจของสมาชิก
- ผู้นำบางคนไม่มีความซื่อตรง
- ความขัดแย้งทางการเมือง

พัฒนาการ/การต่อยอด

- สนับสนุนให้เกิดการจัดตั้งสภาองค์กรชุมชน
- นำไปสู่การจัดการเรื่องการแก้ไขปัญหาคือที่ดิน
- นำเข้าแผน/ข้อบัญญัติของท้องถิ่น
- มีการบริหารจัดการที่ดี สามารถตรวจสอบได้

ข้อเสนอต่อรัฐ ต้องการให้มี พรบ.สวัสดิการชุมชน ควรมีกฎที่มาจากภาคประชาชน

ข้อเสนอต่อท้องถิ่น นำเข้าแผน/ข้อบัญญัติของท้องถิ่น

เป้าหมาย กองทุนสวัสดิการชุมชน สู่ สังคมสวัสดิการ ความยั่งยืนไม่ได้ขึ้นอยู่กับรัฐบาลสมทบ แต่เกิดจากการระดมทุนจากคนในชุมชนเอง ชุมชนสามารถจัดการตนเองได้

4.6 กรณีตัวอย่าง กองทุนสวัสดิการชุมชนรัฐสมทบตำบลนาทราย

ก่อตั้ง วันที่ 1 มกราคม พ.ศ. 2548 โดยการสนับสนุนงบประมาณจาก พอช. 100,000 บาท ช่วงแรกสมาชิกสมทบเดือนละ 30 บาท มีโครงสร้างคณะกรรมการ มีกฎระเบียบ เมื่อรัฐเข้ามาสมทบต้องมีการจัดระบบของข้อมูลใหม่ มีการปรับเปลี่ยนการสมทบเป็น 365 บาท ต่อ ปี มีสมาชิกเพิ่มขึ้น และได้รับการสนับสนุนเรื่องการอบรมด้านบัญชี ด้านเทคนิคในการเก็บข้อมูล ทำให้กองทุนมีความมั่นคงมากขึ้น ปัจจุบันมีสมาชิกรวม 1,026 คน จากจำนวนประชากร 6,000 กว่าคนของตำบล มาจากทุกหมู่บ้าน คณะกรรมการมาจากทุกหมู่บ้าน

แนวโน้มการพัฒนาเรื่องรูปแบบ จากเดิมที่มีการจัดสวัสดิการแค่ 3 เรื่อง ปัจจุบันมีการพัฒนาไปถึง 8 เรื่อง เช่น เกิด แก่ เจ็บ ตาย การศึกษา คนพิการ คนด้อยโอกาส

การจ่ายสวัสดิการ กรณีตาย ปีแรก 5,000 บาท ปีที่ 2 ขึ้นไปจ่ายศพละ 10,000 บาท โดยสมาชิกสมทบปีละ 365 บาท ท้องถิ่นมีการสมทบปีละ 100,000 บาท 3 ปี

ข้อดีจากการที่ได้รับงบประมาณสนับสนุนจากรัฐ

-สมาชิกเพิ่มมากขึ้น สามารถจัดสวัสดิการให้กับสมาชิกได้ครอบคลุมมากขึ้น

ข้อเสนอต่อท้องถิ่น อยากให้ท้องถิ่นสนับสนุนในเรื่องที่ทำการของกองทุน

ข้อเสนอต่อรัฐ อยากให้รัฐมีการสนับสนุนตลอด

บทที่ 5

ผลการวิเคราะห์ข้อมูล อภิปรายผล ข้อเสนอแนะ

การศึกษาวิจัยเรื่อง ศึกษาพัฒนาการกองทุนสวัสดิการชุมชน สู่กองทุนสวัสดิการรัฐสมทบ กรณีศึกษา กองทุนสวัสดิการชุมชนจังหวัดนครศรีธรรมราช มีวัตถุประสงค์เพื่อศึกษาคือ

1. เพื่อศึกษาพัฒนาการกองทุนสวัสดิการชุมชนจังหวัดนครศรีธรรมราช
2. เพื่อศึกษากระบวนการปรับเปลี่ยนกองทุนสวัสดิการชุมชนสู่กองทุนรัฐสมทบ
3. เพื่อศึกษาผลที่เกิดจากกระบวนการปรับเปลี่ยนกองทุนสวัสดิการชุมชนสู่กองทุนสวัสดิการรัฐสมทบ

การดำเนินการศึกษาวิจัยครั้งนี้ เป็นการศึกษาเชิงคุณภาพ โดยการเก็บรวบรวมข้อมูลจากวิธีการสังเกตแบบมีส่วนร่วมและไม่มีส่วนร่วม การใช้แบบสัมภาษณ์แบบกว้างๆ และโดยการสัมภาษณ์เจาะลึกเพื่อเน้นประเด็นสำคัญตามวัตถุประสงค์ พร้อมจัดเวทีประชาคมตามประเด็นการศึกษา จากกลุ่มประชากรเป้าหมายที่มีบทบาทสำคัญ ต่อการขับเคลื่อนขบวนการองค์กรชุมชนที่จัดระบบกองทุนสวัสดิการชุมชน แกนนำ อาวุโส ปราชญ์ชาวบ้าน เจ้าหน้าที่ของรัฐ นักวิชาการ นักการเมืองท้องถิ่น กรอบแนวคิด ทฤษฎี รวมถึงงานวิจัยที่เกี่ยวข้อง ซึ่งเป็นแนวทางสำคัญของงานวิจัยฉบับนี้

จากข้อมูลที่ได้นำเสนอไว้ในเบื้องต้น ศึกษาพัฒนาการกองทุนสวัสดิการชุมชน สู่กองทุนสวัสดิการรัฐสมทบ กรณีศึกษา กองทุนสวัสดิการชุมชนจังหวัดนครศรีธรรมราช ในบทนี้จึงนำผลของการของการศึกษามาวิเคราะห์ข้อมูล และอภิปรายผลการศึกษา ภาพรวมที่มาและพัฒนาการกองทุนสวัสดิการชุมชนรัฐสมทบในประเทศไทย พัฒนาการกองทุนสวัสดิการชุมชนสู่สวัสดิการรัฐสมทบในจังหวัดนครศรีธรรมราช กองทุนสวัสดิการชุมชนสู่สวัสดิการ รัฐสมทบในจังหวัดนครศรีธรรมราช โดยกรณีตัวอย่างพื้นที่รูปธรรม กองทุนสวัสดิการชุมชนสู่สวัสดิการรัฐสมทบของ ตำบลนาแ้ว ตำบลบ้านใหม่ ตำบลท่ายาง ตำบลโพธิ์ทอง ตำบลกรุงชิง และตำบลนาทราย จังหวัดนครศรีธรรมราช ด้วยการใช้วิธีเลือกรูปแบบกองทุนสวัสดิการชุมชนระดับตำบล ตามโซนพื้นที่ ของคณะกรรมการสนับสนุนการขับเคลื่อนสวัสดิการชุมชนจังหวัด ดังนี้

5.1 ภาพรวมที่มาและพัฒนาการกองทุนสวัสดิการชุมชนรัฐสมทบในประเทศไทย

การศึกษาวิจัย ศึกษาพัฒนาการกองทุนสวัสดิการชุมชน สู่กองทุนสวัสดิการรัฐสมทบ กรณีศึกษา กองทุนสวัสดิการชุมชนจังหวัดนครศรีธรรมราช ในด้านของภาพรวมที่มาและพัฒนาการกองทุนสวัสดิการชุมชนรัฐสมทบในประเทศไทย เมื่อพิจารณาพบว่า ผลการดำเนินงานสะสมตั้งแต่ปี 2548 ถึงเดือนกันยายน 2554 มีการจัดตั้งกองทุนสวัสดิการชุมชนตำบล มีการจัดตั้งกองทุนสวัสดิการชุมชนตำบลทั่วประเทศ จำนวน 3,269 ตำบล สมาชิกรวมทั้งสิ้น 1.7 ล้านคน นับเฉพาะในปี 2554 มีการจัดตั้งกองทุนสวัสดิการชุมชนตำบล จำนวน 301 ตำบล จำนวนสมาชิก 141,151 คน และได้มีการสนับสนุนงบประมาณสมทบกองทุนสวัสดิการชุมชน (1 บาท/คน/วัน) รอบแรกจำนวน 2,913 กองทุน สมาชิกที่ได้รับประโยชน์รวม 1,157,399 ราย รวมงบประมาณสมทบ 398.2 ล้านบาท นอกจากนี้ยังได้อนุมัติการจัดสรรงบประมาณสมทบกองทุนรอบที่สอง จำนวน 1,075 กองทุน มีสมาชิกที่รับประโยชน์จำนวน 1,010,044 คน งบประมาณสมทบ 284.1 ล้านบาท

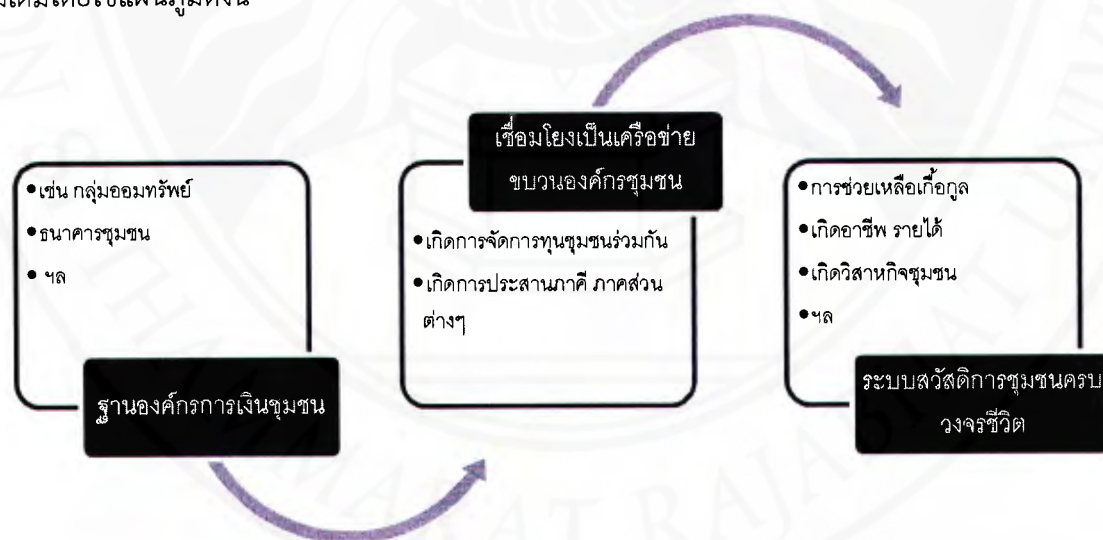
ซึ่งเมื่อพิจารณาด้านภาพรวมของพัฒนาการกองทุนสวัสดิการชุมชนดังกล่าว ถือได้ว่า สามารถสร้างกระแสการตื่นตัวให้กับภาคประชาชน ในการเข้ามามีส่วนร่วมเพื่อสร้างสวัสดิภาพ สวัสดิการ ให้กับตนเอง

สอดคล้อง ตามหลักทฤษฎี Human Needs ของ Abraham A. Maslow ซึ่งเกี่ยวกับความต้องการ 5 ชั้น ของมนุษย์ เมื่อมนุษย์มีความพร้อมทางด้าน ปัจจัยสี่ อาหาร เครื่องนุ่งห่ม ที่อยู่อาศัย ยารักษาโรค ความต้องการในลำดับถัดไปก็ตามมา เช่น ในด้านระบบ สวัสดิภาพ สวัสดิการ และความมั่นคงยั่งยืนในการ ป้องกันรักษาในทรัพย์สินต่างๆ เป็นต้น กระบวนการดังกล่าวนี้ เป็นการริเริ่ม สร้างจังหวะก้าวด้วย ในการร่วมกันสร้างความมั่นคงของมนุษย์ ระหว่าง ชุมชน ท้องถิ่น และรัฐ

อย่างไรก็ตาม เมื่อพิจารณาตามหลักการของแนวคิดสวัสดิการชุมชนที่ว่า “ให้อย่างมีศักดิ์ศรี รับอย่างมีคุณค่า” การรักษาสถิตดังกล่าวถือเป็นสิ่งจำเป็นและสำคัญ ดังนั้น รัฐ ท้องถิ่น จึงควรใช้เงินเป็นเพียงเครื่องมือในการเชื่อมโยงกองทุนสวัสดิการชุมชนที่มีอยู่เดิม เพื่อให้ชุมชนเกิดความคิด เห็นความสำคัญในสวัสดิภาพ สวัสดิการ เข้ามามีส่วนร่วมดูแลกันอย่างเกื้อกูล ครอบคลุมอย่างเป็นธรรม และทั่วถึงมากขึ้น เพื่อเพิ่มพลัง ชีตความสามารถในการพึ่งตนเองด้านสุขภาพ รวมทั้ง เกิด แก่ เจ็บ ตาย ซึ่งถือเป็นเป้าหมายสำคัญของระบบสวัสดิการชุมชน

5.2 พัฒนาการกองทุนสวัสดิการชุมชนจังหวัดนครศรีธรรมราชกว่าจะเป็นกองทุนสวัสดิการชุมชนรัฐสมทบ

การศึกษาวิจัย ศึกษาพัฒนาการกองทุนสวัสดิการชุมชน สู่กองทุนสวัสดิการรัฐสมทบ กรณีศึกษา กองทุนสวัสดิการชุมชนจังหวัดนครศรีธรรมราช เมื่อพิจารณาพบว่า การริเริ่ม ก่อเกิด กองทุนสวัสดิการชุมชน มีฐานทุนเดิมจากกลุ่มองค์กรการเงินของชุมชนที่มีอยู่ เช่น ออมทรัพย์ ธนาคารชุมชน ได้เกิดการปรับเปลี่ยนและพัฒนาแนวความคิดในการจัดระบบสวัสดิการชุมชน และสร้างรายได้ใช้ให้กับสมาชิกมากขึ้น โดยเชื่อมโยงขยายไปสู่ฐานทุนอื่นๆ ในชุมชน เช่น ฐานทรัพยากรชุมชน ป่า ดิน น้ำ ไปสู่การส่งเสริมการท่องเที่ยวเชิงนิเวศ อย่างกรณี ของตำบลกรุงชิง คีรีวงของตำบลกำโลน การใช้ภูมิปัญญาท้องถิ่นเป็นฐาน อย่างกรณีชุมชนขนานนาก และบ้านหอยรอก ของอำเภอปากพนัง การใช้สังคมวัฒนธรรมเป็นฐานสำคัญ อย่างกรณีควนหนองคว่ำ อำเภออ่อนพิบูลย์ หรือแม้แต่การใช้ฐานของ เยาวชน ผู้สูงอายุ อย่างกรณี เครือข่ายเยาวชนตำบลเขาพระทอง ชมรมผู้สูงอายุ ตำบลที่วัง อำเภอทุ่งสง เป็นต้น เพื่อความเข้าใจได้ง่ายยิ่งขึ้น จึงอธิบายเพิ่มเติมโดยใช้แผนภูมิดังนี้



แผนภูมิแสดง : พัฒนาการของกองทุนสวัสดิการชุมชนจังหวัดนครศรีธรรมราช

เมื่อพิจารณา ผ่านช่วงของแต่ละยุคสมัยดังกล่าว พบว่า ภาพรวมของขบวนการองค์กรชุมชนจังหวัด นครศรีธรรมราช ดำเนินกิจกรรมกองทุนสวัสดิการชุมชน ผ่านกลไกพี่เลี้ยงที่อยู่ในจังหวัดทั้ง ผู้นำอาวุโส ประชาชนชาวบ้าน แกนนำธรรมชาติ และเจ้าหน้าที่ ช่วยเสริมแรงในการเชื่อมโยงแนวคิดระบบสวัสดิการชุมชน ที่องค์กรการเงินชุมชน เป็นฐานสำคัญ ขยายไปสู่การสร้างระบบสวัสดิการชุมชนที่มาจากฐานทุนอื่นๆ ซึ่งช่วยเสริมให้เกิดเรื่องอาชีพ และก่อให้เกิดรายได้ มีการดูแลกันอย่างเกื้อกูล

อย่างไรก็ตาม แนวคิดการขับเคลื่อนระบบสวัสดิการชุมชน ของขบวนการองค์กรชุมชนจังหวัด นครศรีธรรมราช ส่วนใหญ่ยังขึ้นอยู่กับแต่ละสภาพ ของพื้นที่ พื้นถิ่น ที่มีการกระจุกตัวของความจำเป็น ความสำคัญ และการสร้างความเข้าใจ การกระจายตัวของสิ่งเหล่านี้ อย่างครอบคลุม ทั้งถึง และเป็นธรรม จึงเป็นประโยชน์อย่างยิ่งต่อระบบกองทุนสวัสดิการชุมชน ที่จัดการเพื่อชุมชน โดยภาคชุมชน ดังนั้น กระบวนการเข้ามาของภาครัฐร่วม เช่น ท้องถิ่น รัฐ และอื่นๆ จึงควรเข้ามาเพื่อเสริม เติมเต็ม ในส่วนที่เป็นข้อด้อย ของแต่ พื้นที่ แต่ละพื้นถิ่น อย่างเหมาะสม เพื่อเพิ่มพลังขีดความสามารถของกองทุนสวัสดิการชุมชน อย่างแท้จริง

5.3 กองทุนสวัสดิการชุมชน ท้องถิ่น รัฐสมทบในจังหวัดนครศรีธรรมราช

การศึกษาวิจัย การศึกษาวิจัยเรื่อง ศึกษาพัฒนาการกองทุนสวัสดิการชุมชน สู่กองทุนสวัสดิการรัฐ สมทบ กรณีศึกษา กองทุนสวัสดิการชุมชนจังหวัดนครศรีธรรมราช เมื่อพิจารณาตามข้อมูลเบื้องต้น พบว่า จังหวัดนครศรีธรรมราช มีพื้นที่ปฏิบัติการกองทุนสวัสดิการชุมชนรัฐสมทบ ทั้งหมดรวม 162 พื้นที่ โดยแบ่ง พื้นที่กองทุนสวัสดิการชุมชน ระดับเทศบาลจำนวน 30 เทศบาล กองทุนสวัสดิการชุมชนระดับตำบลจำนวน 154 ตำบล และในปี พ.ศ. 2553-2556 ได้รับงบประมาณสมทบโครงการสวัสดิการชุมชนระดับตำบล/เทศบาลรวมเป็นเงินทั้งสิ้น 66,028,235 บาท โดยแบ่งเป็นรายปี

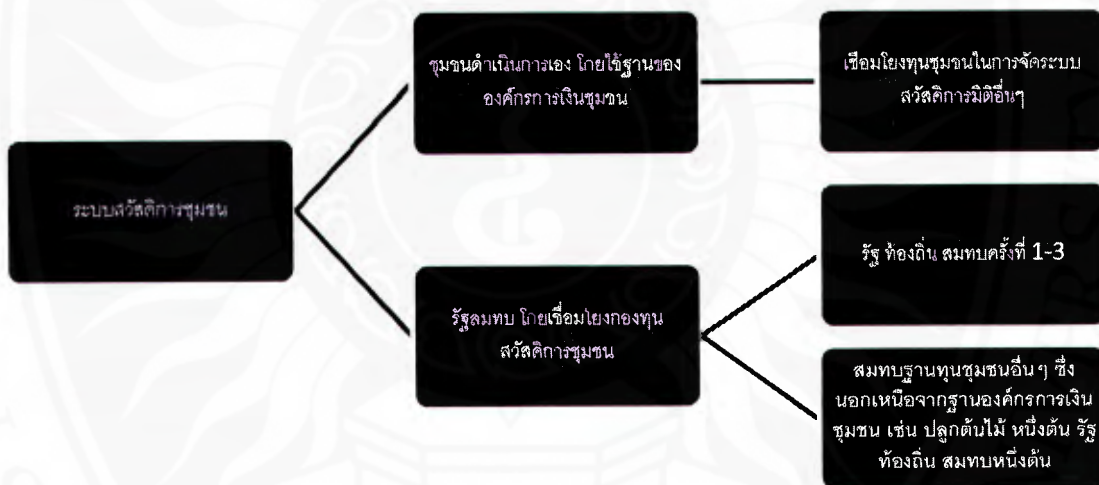
กองทุนสวัสดิการชุมชนรัฐสมทบจังหวัดนครศรีธรรมราช มีการขับเคลื่อนเชื่อมโยงให้เกิดกองทุน สวัสดิการชุมชนระดับตำบล/เทศบาลที่เกิดฐานกองทุนใหม่ ที่ครอบคลุมเชิงพื้นที่ และจำนวนสมาชิก โดยต่อยอดจากกองทุนสวัสดิการชุมชน ที่มีอยู่เดิม ซึ่งกระจายตัวอยู่ตามหมู่บ้าน/ชุมชน ส่วนใหญ่ยังเป็นกองทุนขนาดเล็ก และยังคงครอบคลุมจำนวนฐานสมาชิกอยู่ในจำนวนน้อย เช่น จากข้อมูลของคณะกรรมการสนับสนุนการ ขับเคลื่อนสวัสดิการชุมชนระดับจังหวัด พบว่า ภาพรวมจำนวนประชากรจังหวัดนครศรีธรรมราชตั้งแต่ปี 2553-2556 มีจำนวน 1,272,724 คน และเป็นสมาชิกกองทุนสวัสดิการชุมชนรัฐสมทบ 111,152 ซึ่งยังไม่ถึง 10 เปอร์เซ็นต์ ของจำนวนประชากรทั้งหมดของจังหวัดในช่วงระยะเวลาดังกล่าว

และเมื่อพิจารณา ถึงเกณฑ์ กติกา กฎระเบียบต่างๆ พบว่า มีเงื่อนไขในกระบวนการสมทบ ตั้งแต่ กระบวนการพัฒนาเพื่อยกระดับกองทุน การสมทบรอบที่หนึ่ง รอบที่สอง และรอบที่สาม ซึ่งเงื่อนไขต่างๆ ของ กองทุนจะต้องเกิดจากการสร้างกติการ่วมกัน ที่มีชุมชน รัฐ ท้องถิ่น ที่เป็นไปเพื่อเสริมสร้างความเข้มแข็งให้กับ กองทุน โดยใช้ชุมชนเป็นฐานหลักของการพัฒนาระดับกองทุน ในตลอดกระบวนการ

เพราะเมื่อพิจารณาตามหลักการของทฤษฎีที่กล่าวไว้ข้างต้นคือ ทฤษฎีว่าด้วยการกระทำการเชิงการ สื่อสาร (Communicative Action Theory) เป็นทฤษฎี ว่าด้วยขบวนการทางสังคมแบบใหม่ ของนักทฤษฎี ชาวเยอรมัน ชื่อว่า เยอเกิน ฮาเบอร์มัส (Jurgen Habermas) จะช่วยเป็นกรอบคิดวิเคราะห์ระบบสวัสดิการ ชุมชน ซึ่งท้องถิ่น และรัฐ สมทบ ซึ่งอาจเป็นระบบสวัสดิการชุมชนที่จะตกอยู่ในฐานะ ที่ถูกรัฐเป็นผู้กระทำการ ตามทฤษฎีว่าด้วยการกระทำการเชิงการสื่อสาร (Communicative Action Theory) ซึ่งเขามีมโนทัศน์ว่าด้วย “ระบบ-โลกชีวิต” (System-Lifeworld) ดังนั้น ระเบียบกฎเกณฑ์ เงื่อนไข และกลไกปฏิบัติต่างๆ ดังที่กล่าวไว้

ข้างต้นจึงควรเน้นโดยการให้ชุมชนผู้เป็นเจ้าของเป็นแกนหลักสำคัญ และตั้งอยู่บนฐานที่ว่า ให้อย่างมีคุณค่า รับผิดชอบต่อสังคม

อย่างไรก็ตาม หากพิจารณาถึงมิติ ระบบสวัสดิการชุมชน ของชุมชน โดยชุมชน เพื่อชุมชนของจังหวัด นครศรีธรรมราช ทำให้เราพบว่า ขบวนการองค์กรชุมชนสวัสดิการ สามารถใช้ฐานขององค์กรการเงินชุมชน เป็น เครื่องมือในการสร้างขีดความสามารถของระบบสวัสดิการชุมชน โดยได้เชื่อมโยงทุนชุมชนในมิติต่างๆ เช่น ทรัพยากร ป่า ดิน น้ำ ขนบธรรมเนียมประเพณี ศิลปะ วัฒนธรรม ภูมิปัญญา เป็นต้น ดังนั้น อาจเป็นไปได้ว่า ระบบกองทุนสวัสดิการชุมชนรัฐสมทบระดับตำบล/เทศบาล ซึ่งรัฐบาลส่วนกลาง ท้องถิ่น สมครั้งที่ 1, 2 และ 3 เมื่อแล้วเสร็จตามกระบวนการ ควรศึกษาความเป็นได้ถึงรูปแบบ และกระบวนการ ในการเชื่อมโยง ขยาย ระบบกองทุนสวัสดิการรัฐสมทบ ไปสู่การสมทบสวัสดิการชุมชน ในมิติของฐานทุนชุมชนอื่นๆ ซึ่ง นอกเหนือจากฐานองค์กรการเงินชุมชน เช่น ปลูกต้นไม้ หนึ่งต้น รัฐ ท้องถิ่น สมทบหนึ่งต้น เลี้ยงปลาหนึ่งตัว รัฐ ท้องถิ่น สมทบปลาให้อีกหนึ่งตัว เป็นต้น อันจะนำไปสู่ระบบสวัสดิการชุมชนรัฐสมทบ ที่เกื้อกูลต่อทุกสรรพ สิ่งในที่สุด เพื่อการเข้าใจต่อประเด็นดังกล่าวนี้ได้ดียิ่งขึ้น จึงอธิบายโดยแสดงเป็นแผนภูมิดังนี้



แผนภูมิแสดง : รัฐควรศึกษาความเป็นได้ถึงรูปแบบ และกระบวนการ ในการเชื่อมโยง ขยายระบบ กองทุนสวัสดิการรัฐสมทบ ไปสู่การสมทบสวัสดิการชุมชน ในมิติของฐานทุนชุมชนอื่นๆ ซึ่งนอกเหนือจากฐาน องค์กรการเงินชุมชน เช่น ปลูกต้นไม้ หนึ่งต้น รัฐ ท้องถิ่น สมทบหนึ่งต้น เลี้ยงปลาหนึ่งตัว รัฐ ท้องถิ่น สมทบ ปลาให้อีกหนึ่งตัว เป็นต้น

5.4 สรุปผลการศึกษา พัฒนาการกองทุนสวัสดิการชุมชน สู่กองทุนสวัสดิการรัฐสมทบ กรณีศึกษา กองทุนสวัสดิการชุมชนจังหวัดนครศรีธรรมราช

จากการศึกษา พัฒนาการกองทุนสวัสดิการชุมชน สู่กองทุนสวัสดิการรัฐสมทบ กรณีศึกษา กองทุนสวัสดิการชุมชนจังหวัดนครศรีธรรมราช สรุปได้ว่า กว่าจะมาเป็นกองทุนสวัสดิการชุมชนสู่กองทุนสวัสดิการที่รัฐสมทบในปัจจุบัน เพื่อความเข้าใจได้ง่ายยิ่งขึ้น จึงแบ่งเป็น “ช่วงเวลาสำคัญ” เพื่อให้เห็นพัฒนาการออกเป็น 3 ยุคสมัยด้วยกัน คือ

1.ยุคของการริเริ่ม ก่อตั้งกลุ่มออมทรัพย์ในประเทศไทย โดยกรมการพัฒนาชุมชน กระทรวงมหาดไทย ในปี พ.ศ. 2518 กล่าวได้ว่า เป็นช่วงเวลาที่สำคัญซึ่งทำให้ชุมชนได้เข้าใจในการใช้ กลุ่ม องค์กรชุมชน เป็นเครื่องมือสำคัญ ในการแก้ไขปัญหา ปากท้อง ของตนเองได้ดียิ่งขึ้น โดยมีเจ้าหน้าที่ของรัฐคอยให้การสนับสนุนช่วยเหลือเพื่อเสริมสร้างความเข้มแข็ง ทั้งด้านงบประมาณ การแลกเปลี่ยนเรียนรู้ และวิชาการ กระบวนการดังกล่าวก็เกิดขึ้นในจังหวัดนครศรีธรรมราชเช่นเดียวกัน

2.ยุคการเกิดขึ้นของขบวนการเครือข่าย “ยมนา” ประมาณปี พ.ศ. 2527 ซึ่งมีบุคคลสำคัญ อย่าง นาย ประยงค์ รมรงค์ นายฝาก ตริถวัล นายวิโรจน์ คงปัญญา เป็นต้น แนวคิดของเครือข่ายสามารถเชื่อมโยง ทรัพยากรชุมชน ยาง ไม้ นา หรือ เขา ป่า นา เล ของจังหวัดนครศรีธรรมราชและจังหวัดใกล้เคียง โดยผนึกกำลังกับทุนเงินตรา ของชุมชนที่มีอยู่ เช่น กลุ่มออมทรัพย์ของชุมชน ธนาคารชุมชน จนทำให้บางชุมชนสามารถยกระดับไปเป็นผู้ประกอบการชุมชน ทั้งรูปแบบของธุรกิจชุมชน และวิสาหกิจชุมชน ในปัจจุบัน จนสามารถนำดอกผลไปจัดเป็นสวัสดิการชุมชนได้อย่างหลากหลายมากขึ้น จนกล่าวได้ว่าเป็นแนวคิดที่ชุมชนสามารถจัดการตนเอง เพื่อนำไปสู่ความยั่งยืนของชุมชน

การแพร่กระจายของแนวคิดขบวนการเครือข่าย “ยมนา” ของจังหวัดนครศรีธรรมราช ดังกล่าว ทำให้ ขบวนการองค์กรชุมชนอื่นๆ ในจังหวัดนครศรีธรรมราช ที่ใช้กลุ่มองค์กรการเงินเป็นฐานในการจัดสวัสดิการชุมชนให้กับสมาชิกส่วนใหญ่ ได้เกิดการปรับเปลี่ยนและพัฒนาแนวความคิดในการจัดระบบสวัสดิการชุมชน และสร้างรายได้ใช้ให้กับสมาชิกมากขึ้น โดยเชื่อมโยงขยายไปสู่ฐานทุนอื่นๆ ในชุมชน เช่น ใช้ฐานทรัพยากรชุมชน ป่า ดิน น้ำ ไปสู่การส่งเสริมการท่องเที่ยวเชิงนิเวศ อย่างกรณี ของตำบลกรูชิง คีรีวงของตำบลกำโลน การใช้ภูมิปัญญาท้องถิ่นเป็นฐาน อย่างกรณีชุมชนนาบอน และบ้านหอยรอก ของอำเภอปากพะนัง การใช้สังคมวัฒนธรรมเป็นฐานสำคัญ อย่างกรณีควนหนองคว่ำ อำเภอร่อนพิบูลย์ หรือแม้แต่การใช้ฐานของ เยาวชน ผู้สูงอายุ อย่างกรณี เครือข่ายเยาวชนตำบลเขาพระทอง ชมรมผู้สูงอายุ ตำบลที่วัง อำเภอทุ่งสง เป็นต้น

ขณะเดียวกัน ในช่วงของยุคสมัยดังกล่าวนี้ ขบวนการเครือข่าย องค์กรชุมชน จังหวัดนครศรีธรรมราช ยังได้มีการแลกเปลี่ยนเรียนรู้แนวคิด แนวปฏิบัติ กับขบวนการเครือข่ายองค์กรชุมชนจังหวัดใกล้เคียง เช่น ขบวนการเครือข่ายองค์กรชุมชนจังหวัดสงขลา ที่มีบุคคลสำคัญอย่าง 4 ทหารเสือ ได้แก่ กำนันอัมพร ดั่งปาน กลุ่มออมทรัพย์คลองเปีย ครูชบ ยอดแก้ว กลุ่มออมทรัพย์จะนะ ลุงเคล้า แก้วเพชร กลุ่มออมทรัพย์นาหว้า และ นายลักหนุประดิษฐ์ สหกรณ์ชุมชนขนาดใหญ่ ขบวนการเครือข่ายองค์กรชุมชนเหล่านี้ มีการจัดระบบสวัสดิการชุมชนในรูปแบบที่หลากหลาย เรียกได้ว่า ครอบคลุมสมาชิก ตั้งแต่เกิดจากครรภ์มารดา สู่เชิงตะกอน จนทำให้เกิดการกระจายองค์ความรู้ สามารถนำมาต่อยอดในการสร้างความเข้มแข็งให้กับขบวนการสวัสดิการชุมชนจังหวัด

นครศรีธรรมราชได้มากยิ่งขึ้น จนทำให้ขบวนองค์กรชุมชนต่างๆ ในจังหวัดสามารถผ่าข้ามวิกฤตไปได้ แม้ในยามที่ประเทศประสบกับปัญหาวิกฤตเศรษฐกิจครั้งใหญ่ เมื่อปี 2540

3. ยุคการต่อยอด ปรับเปลี่ยน ประมาณปี 2548 สถาบันพัฒนาองค์กรชุมชน (องค์การมหาชน) ได้มีการจัดตั้งกองทุนสวัสดิการชุมชนระดับตำบลและเทศบาลขึ้น โดยเชื่อมโยงกับกองทุนสวัสดิการชุมชนเดิมของชาวบ้านที่ทำอยู่ในชุมชน หมู่บ้าน ซึ่งยังไม่ครอบคลุมสมาชิกส่วนใหญ่ และยังเป็นกองทุนสวัสดิการชุมชนขนาดเล็ก กระจายอยู่ตามหมู่บ้านในตำบล หรือตามชุมชน ในเขตเทศบาล เพื่อยกระดับกองทุนสวัสดิการชุมชนให้มีขนาดกองทุนใหญ่ขึ้น ครอบคลุมสมาชิกทั่วทั้งตำบล และทั่วถึงทุกชุมชนในเขตเทศบาล โดยการออมของสมาชิกวันละ 1 บาท

ซึ่งในปีงบประมาณ 2553 รัฐบาลได้จัดสรรงบประมาณเพื่อพัฒนาและสมทบกองทุนสวัสดิการชุมชนผ่านสถาบันพัฒนาองค์กรชุมชน เป็นปีแรกจำนวน 727.3 ล้านบาท และในปีงบประมาณ 2554 จำนวน 800 ล้านบาท จนเกิดเป็นระบบสวัสดิการชุมชนรัฐบาลส่วนกลางสมทบหนึ่งส่วน ท้องถิ่นหนึ่งส่วน ชุมชนหนึ่งส่วน (1:1:1)

กระบวนการปรับเปลี่ยน กองทุนสวัสดิการชุมชนสู่กองทุนสวัสดิการชุมชนรัฐสมทบจังหวัด นครศรีธรรมราช มีการขับเคลื่อนเชื่อมโยงให้เกิดกองทุนสวัสดิการชุมชนระดับตำบล/เทศบาลที่เกิดฐานกองทุนใหม่ ที่ครอบคลุมเชิงพื้นที่ และจำนวนสมาชิก โดยต่อยอดจากกองทุนสวัสดิการชุมชน ที่มีอยู่เดิม ซึ่งกระจายตัวอยู่ตามหมู่บ้าน/ชุมชน ส่วนใหญ่ยังเป็นกองทุนขนาดเล็ก และยังคงครอบคลุมจำนวนฐานสมาชิกอยู่ในจำนวนน้อย

อย่างไรก็ตาม ระบบสวัสดิการชุมชน ของชุมชน โดยชุมชน เพื่อชุมชน ของจังหวัดนครศรีธรรมราช ทำให้เราพบว่า ขบวนองค์กรชุมชนสวัสดิการ สามารถใช้ฐานขององค์การการเงินชุมชน เป็นเครื่องมือในการสร้างขีดความสามารถของระบบสวัสดิการชุมชน โดยได้เชื่อมโยงทุนชุมชนในมิติต่างๆ เช่น ทรัพยากร ป่า ดิน น้ำ ขนบธรรมเนียมประเพณี ศิลปะ วัฒนธรรม ภูมิปัญญา เป็นต้น ดังนั้น อาจเป็นไปได้ว่า ระบบกองทุนสวัสดิการชุมชนรัฐสมทบระดับตำบล/เทศบาล ซึ่งรัฐบาลส่วนกลาง ท้องถิ่น สมครั้งที่ 1, 2 และ 3 เมื่อแล้วเสร็จตามกระบวนการ ควรศึกษาความเป็นได้ถึงรูปแบบ และกระบวนการ ในการเชื่อมโยง ขยายระบบกองทุนสวัสดิการรัฐสมทบ ไปสู่การสมทบสวัสดิการชุมชน ในมิติของฐานทุนชุมชนอื่นๆ ซึ่งนอกเหนือจากฐานองค์การการเงินชุมชน เช่น ปลูกต้นไม้ หนึ่งต้น รัฐ ท้องถิ่น สมทบหนึ่งต้น เลี้ยงปลาหนึ่งตัว รัฐ ท้องถิ่น สมทบปลาให้อีกหนึ่งตัว เป็นต้น อันจะนำไปสู่ระบบสวัสดิการชุมชนรัฐสมทบ ที่เกื้อกูลต่อทุกสรรพสิ่งในที่สุด

5.5 ข้อเสนอแนะจากการศึกษาวิจัย

จากการศึกษาวิจัย พัฒนาการกองทุนสวัสดิการชุมชน สู่กองทุนสวัสดิการรัฐสมทบ กรณีศึกษา กองทุนสวัสดิการชุมชนจังหวัดนครศรีธรรมราช ดังกล่าวข้างต้น มีข้อเสนอบางประการเพื่อเป็นแนวทางให้กับ ขบวนองค์กรชุมชน ภาคีพัฒนา รวมทั้งภาครัฐบาลในการร่วมกันขับเคลื่อนกองทุนสวัสดิการชุมชนรัฐสมทบ พร้อมทั้งแนวทางในการศึกษาวิจัยต่อไป ดังนี้

5.5.1 ข้อเสนอแนะต่อภาคชุมชน

ขบวนกองทุนสวัสดิการชุมชน ระดับต่างๆ พื้นที่ ตำบล ระดับภาคและระดับชาติ ควรใช้โอกาสร่วมกันจัดทำข้อเสนอ ผลักดัน เพื่อการต่อยอดขยายฐาน ของการสมทบกองทุนสวัสดิการชุมชนจากระบบกองทุน“เงินตรา” ไปสู่กองทุนสวัสดิการชุมชนที่เชื่อมโยงฐานทุนชุมชนอื่นๆ ไม่ว่าจะเป็นเรื่องของทรัพยากร ป่า ดิน น้ำ ขนบธรรมเนียมประเพณี ศิลปวัฒนธรรม ภูมิปัญญา เป็นต้น

5.5.2 ข้อเสนอแนะต่อภาคีพัฒนา

เงื่อนไขในกระบวนการสมทบ ตั้งแต่กระบวนการพัฒนาเพื่อยกระดับกองทุน การสมทบรอบที่หนึ่ง รอบที่สอง และรอบที่สาม ซึ่งเงื่อนไขต่างๆ ของกองทุนจะต้องเกิดจากการสร้างกติการ่วมกัน ที่มีชุมชน รัฐ ท้องถิ่น ที่เป็นไปเพื่อเสริมสร้างความเข้มแข็งให้กับกองทุนสวัสดิการชุมชน โดยใช้ชุมชนเป็นฐานหลักของการ พัฒนายกระดับกองทุน ในตลอดกระบวนการ

5.5.3 ข้อเสนอแนะเชิงนโยบาย

รัฐบาล ควรกำหนดนโยบายเพิ่มเติม เพื่อส่งเสริมรูปแบบ และกระบวนการ ในการเชื่อมโยง ขยาย ระบบกองทุนสวัสดิการรัฐสมทบ ไปสู่การสมทบสวัสดิการชุมชน ในมิติของฐานทุนชุมชนอื่นๆ ซึ่ง นอกเหนือจากฐานองค์กรการเงินชุมชน เช่น ปลูกต้นไม้ หนึ่งต้น รัฐ ท้องถิ่น สมทบหนึ่งต้น เลี้ยงปลาหนึ่งตัว รัฐ ท้องถิ่น สมทบปลาให้อีกหนึ่งตัว เป็นต้น อันจะนำไปสู่ระบบสวัสดิการชุมชนรัฐสมทบ ที่เกื้อกูลต่อทุกสรรพ สิ่งในที่สุด

บรรณานุกรม

- สถาบันพัฒนาองค์กรชุมชน (องค์การมหาชน) (2554). รายงานประจำปี. กรุงเทพฯ
: กระทรวงการพัฒนาสังคมและความมั่นคงของมนุษย์
- สถาบันพัฒนาองค์กรชุมชน (องค์การมหาชน) (2558). คู่มือการดำเนินงานกองทุนสวัสดิการชุมชน.
กรุงเทพฯ : กระทรวงการพัฒนาสังคมและความมั่นคงของมนุษย์
- สถาบันพัฒนาองค์กรชุมชน (องค์การมหาชน) (2558). เอกสารประกอบการสัมมนา คณะทำงานประสานงาน
ขบวนการองค์กรชุมชนภาคใต้ตอนบน. กรุงเทพฯ : กระทรวงการพัฒนาสังคมและความมั่นคงของมนุษย์
- สำนักมาตรฐานการพัฒนาสังคมและความมั่นคงของมนุษย์.(2549) บทสรุปสำหรับผู้บริหาร
การศึกษาระบบการพัฒนาสังคมที่นำไปสู่ความมั่นคงของมนุษย์. กรุงเทพมหานคร
: กระทรวงการพัฒนาสังคมและความมั่นคงของมนุษย์.
- คณะกรรมการองค์กรการเงินและสวัสดิการชุมชนภาคใต้.(2548).การพัฒนาระบบสวัสดิการชุมชน.
กรุงเทพมหานคร: สถาบันพัฒนาองค์กรชุมชน(องค์การมหาชน).
- กาญจนา แก้วเทพ. (2540). องค์กรชุมชน กลไกเพื่อแก้ไขปัญหาและพัฒนาสังคม. ขอนแก่น:
สถาบันวิจัยและพัฒนามหาวิทยาลัยขอนแก่น.
- กิตติพัฒน์ นนทปัทมดล.(2544).นโยบายสังคมและสวัสดิการสังคม.กรุงเทพมหานคร.พิมพ์ครั้งที่3
กรุงเทพมหานคร:สำนักพิมพ์มหาวิทยาลัยธรรมศาสตร์.
- เจษฎา ชะโกฏ. (2555) แนวทางการพัฒนาการดำเนินงานการจัดสวัสดิการชุมชนในตำบลกาบิน
อำเภอภูซำปูน จังหวัดอุบลราชธานี รัฐประศาสนศาสตร์มหาบัณฑิต
สาขาวิชา การบริหารการพัฒนาท้องถิ่น มหาวิทยาลัยราชภัฏอุบลราชธานี.
- ฉัตรทิพย์ นาถสุภา.(2544).แนวคิดเศรษฐกิจชุมชน: ข้อเสนอทางทฤษฎีในบริบทต่างสังคม.
กรุงเทพมหานคร: บริษัทอัมรินทร์พริ้นติ้งแอนด์พับลิชชิ่ง จำกัด.
- ธนายุส ธนธิตี.(2553).โครงการวิจัยความพร้อมและการพัฒนาความพร้อมในการดำเนินงาน
ด้านสวัสดิการสังคมสำหรับคนพิการขององค์การบริหารส่วนตำบลจังหวัดนครปฐม.
กรุงเทพมหานคร : สำนักงานกองทุนสนับสนุนการวิจัย (สกว).
- ธิดารัตน์ คิมกระโทก. (2551) กระบวนการขับเคลื่อนสวัสดิการชุมชน : ศึกษากรณี ตำบลสมานฉันท์
อำเภอวังน้ำเขียว จังหวัดนครราชสีมา ศิลปศาสตรมหาบัณฑิต (พัฒนาสังคม)
คณะพัฒนาสังคมและสิ่งแวดล้อม สถาบันบัณฑิตพัฒนบริหารศาสตร์.
- นันทิยา หุตานวัตรและณรงค์ หุตานวัตร. (2546). การพัฒนาองค์กรชุมชน. อุบลราชธานี :
คณะเกษตรศาสตร์ มหาวิทยาลัยอุบลราชธานี.
- บัญญัติ แก้วส่อง และคณะ. (2537) รายงานประเมินผลโครงการพัฒนาขนาดเล็กภาคอีสาน.
ขอนแก่น: สถาบันวิจัยและพัฒนา มหาวิทยาลัยขอนแก่น.
- มานaix มาละการ. (2551) กระบวนการดำเนินงานสวัสดิการชุมชน : การสังเคราะห์งานวิจัยและวิเคราะห์
เนื้อหา ภาควิชาพื้นฐานทางการศึกษา บัณฑิตวิทยาลัย มหาวิทยาลัยศิลปากร.
- มณีมัย ทองอยู่ (2557) แนวคิดทฤษฎีทางสังคมวิทยาว่าด้วยขบวนการทางสังคม ศูนย์วิจัยพหุลักษณะสังคม
ลุ่มน้ำโขง คณะมนุษยศาสตร์และสังคมศาสตร์ มหาวิทยาลัยขอนแก่น.
- รัตนากร ภูากทร. (2553) การประเมินผลการดำเนินงานกองทุนสวัสดิการ เกิด แก่ เจ็บ ตาย
กรณีศึกษาเทศบาลตำบลทับคล้อ จังหวัดพิจิตร สารະນິพนธ์ รัฐประศาสนศาสตร์มหาบัณฑิต

สาขาวิชานโยบายสาธารณะ มหาวิทยาลัยนเรศวร.

- รุ่งศิริ นุชสุวรรณ. (2553) สังคมสงเคราะห์ศาสตร์มหาบัณฑิต ภาควิชาสังคมสงเคราะห์ศาสตร์
คณะสังคมสงเคราะห์ศาสตร์ มหาวิทยาลัยธรรมศาสตร์.
- วรวิทย์ โรมรัตน์พันธ์. (2548). ทูทางสังคม. กรุงเทพฯ : สำนักงานกองทุนสนับสนุนการเสริม
สร้างสุขภาพ.
- วอลเดน,เบลโล เชียร์, คันนิงแฮม และลี เค็ง,ปอห์. (2543). แปลโดย สุรนุช ธงศิลา.
โศกนาฏกรรมสยาม : การพัฒนาและการแตกสลายของสังคมไทยสมัยใหม่. กรุงเทพฯ :
มูลนิธิโกมลคีมทอง.
- ไพบุลย์ วัฒนศิริธรรม รวบรวมโดย สุวัฒน์ .อะไรนะ ความมั่นคงของมนุษย์ .
กระทรวงการพัฒนาสังคมความมั่นคงของมนุษย์ , 2549.
- ศิริ พลสา .(2553) การพัฒนาและเสริมสร้างความเข้มแข็งระบบสวัสดิการภาคประชาชน กรณีศึกษาตำบล
บ้านกง จังหวัดขอนแก่น. วิทยานิพนธ์ปริญญาศิลปศาสตรมหาบัณฑิต สาขาวิชาพัฒนาสังคม
บัณฑิตวิทยาลัย มหาวิทยาลัยขอนแก่น.
- เสรี พงศ์พิศ. (2547). ชุมชนเข้มแข็ง : ชุมชนพึ่งตนเอง ใน แผนชีวิต เศรษฐกิจชุมชน. ม.ป.ท.
: ม.ป.พ.
- สิัญญา แก้วมหากาฬ (2554) แนวทางการพัฒนาการบริหารกองทุนสวัสดิการภาคประชาชน ตำบลพลาญวาส
อำเภอกาญจนดิษฐ์ จังหวัดสุราษฎร์ธานี สู่ความยั่งยืน รายงานการศึกษาอิสระ
ปริญญารัฐประศาสนศาสตร์มหาบัณฑิต สาขาวิชาการปกครองท้องถิ่น
วิทยาลัยการปกครองท้องถิ่น มหาวิทยาลัยขอนแก่น.
- อภิญา เวชชัยและศิริพร ยอดกมลศาสตร์.(2550).สวัสดิการสังคมฉบับชาวบ้าน
:แนวคิด นโยบาย แนวทางปฏิบัติ.กรุงเทพมหานคร : คณะเศรษฐศาสตร์ จุฬาลงกรณ์มหาวิทยาลัย.
- อภิศักดิ์ ธีระวิสิทธิ์ และคณะ. (2552).โครงการวิจัยนาร่องขับเคลื่อนยุทธศาสตร์การพัฒนาสังคม
และการจัดสวัสดิการสังคมเชิงพื้นที่ จังหวัดขอนแก่น .
กรุงเทพมหานคร : สำนักงานกองทุนสนับสนุนการวิจัย (สกว).
- อัมพร ด้วงปาน. (2543). ชีวิตมีศักดิ์ศรีที่สงขลา ใน ฝ่าวิกฤตด้วยพลังชุมชน. กรุงเทพฯ :
กรมประชาสัมพันธ์.
- ประภาส ปิ่นตบแต่ง. (2554). ระเบียบวิธีวิจัยทางรัฐประศาสนศาสตร์. กรุงเทพมหานคร :
มหาวิทยาลัยรามคำแหง, โครงการรัฐประศาสนศาสตร์มหาบัณฑิตภาคพิเศษ.
- สุภางค์ จันทวานิช. (2553). วิธีวิจัยเชิงคุณภาพ. (พิมพ์ครั้งที่ 18). กรุงเทพมหานคร : สำนักพิมพ์แห่ง
จุฬาลงกรณ์มหาวิทยาลัย.
- อานันท์ กาญจนพันธุ์. (2543). พลวัตของชุมชนในการจัดการทรัพยากร : กระบวนทัศน์และนโยบาย.
กรุงเทพมหานคร: สำนักงานกองทุนสนับสนุนการวิจัย.
- อุดมศักดิ์ เดโชชัยและคณะ. (2553). องค์กรชุมชนกับการบริหารจัดการทุนแบบบูรณาการเพื่อแก้ไขปัญหา
ความยากจนกรณีศึกษา : บ้านศรีวัง ตำบลกำโลน อำเภอลานสกาและบ้านดอนคา ตำบลทอนหงส์
อำเภอพรหมคีรี จังหวัดนครศรีธรรมราช.มหาวิทยาลัยราชภัฏนครศรีธรรมราช. ทุนอุดหนุนจากเงิน
งบประมาณแผ่นดิน 2551.
- Maslow, A.H. (1970). Motivation and Personality . (2 ed). New York : Harper & How.

ภาคผนวก ก.

รายชื่อผู้ให้สัมภาษณ์

การศึกษาวิจัยเรื่อง ศึกษาพัฒนาการกองทุนสวัสดิการชุมชน สู่กองทุนสวัสดิการรัฐสมทบ

กรณีศึกษา กองทุนสวัสดิการชุมชนจังหวัดนครศรีธรรมราช

รายชื่อผู้ให้สัมภาษณ์

การศึกษาเรื่อง ศึกษาพัฒนาการกองทุนสวัสดิการชุมชน สู่กองทุนสวัสดิการรัฐสมทบ กรณีศึกษา กองทุนสวัสดิการชุมชนจังหวัดนครศรีธรรมราช

1. นางคชมน โปธิถาวร

บ้านเลขที่ 55/102 หมู่ที่ 5 ต.ปากพูน อ. เมือง จ. นครศรีธรรมราช

2. นายอานนท์ มีสี

บ้านเลขที่ 44 หมู่ที่ 5 ต.ไทรหรี อ. ฉวาง จ. นครศรีธรรมราช

3.นางปรณีย์ อาริชน

บ้านเลขที่ 89 หมู่ที่ 2 ต.ท่าเรือ อ.เมือง จ. นครศรีธรรมราช

4.นายสง่า ทองคำ

บ้านเลขที่ 144 หมู่ที่ 6 ต.สวนขัน อ.ช้างกลาง จ. นครศรีธรรมราช

5.น.ส.สุภาวดี เกลา

บ้านเลขที่ 82 หมู่ที่ 7 ต.นาแว อ.ฉวาง จ. นครศรีธรรมราช

6.นางทวีผล ขวัญเมือง

บ้านเลขที่ 12 หมู่ที่ 2 ต.ท่ายาง อ.ทุ่งใหญ่ จ. นครศรีธรรมราช

7.นายทวี ประหยัด

บ้านเลขที่ 19/9 หมู่ที่ 2 ต.กรุงชิง อ.นบพิตำ จ. นครศรีธรรมราช

8.นายชนกฤต เพชรรัตน์

บ้านเลขที่ 18 หมู่ที่ 3 ต.บ้านใหม่ อ.ปากพนัง จ. นครศรีธรรมราช

9.นางยุภาภรณ์ ชุมเมฆ

บ้านเลขที่ 95/1 หมู่ที่ 2 ต.นาทราย อ.เมือง จ. พัทลุง

10.นายเจริญ อวยศิลป์

บ้านเลขที่ 124/2 หมู่ที่ 9 ต.นาแว อ.ฉวาง จ. นครศรีธรรมราช

11.นายมนูรีรา เจ๊ะเลาะ

บ้านเลขที่ 231/8 หมู่ที่ 5 ต.โพธิ์ทอง อ.ท่าศาลา จ. นครศรีธรรมราช

12.นายวิเชียร ทศเจียว

บ้านเลขที่ 6 หมู่ที่ 2 ต.ท่ายาง อ.ทุ่งใหญ่ จ.นครศรีธรรมราช

ภาคผนวก ข.

แบบสัมภาษณ์สำหรับการวิจัย

เรื่อง : ศึกษาพัฒนาการกองทุนสวัสดิการชุมชน กลุ่มกองทุนสวัสดิการรัฐสมทบ
กรณีศึกษา กองทุนสวัสดิการชุมชนจังหวัดนครศรีธรรมราช

แบบสัมภาษณ์สำหรับการวิจัย

เรื่อง : ศึกษาพัฒนาการกองทุนสวัสดิการชุมชน สู่กองทุนสวัสดิการรัฐสมทบ
กรณีศึกษา กองทุนสวัสดิการชุมชนจังหวัดนครศรีธรรมราช

ผู้ให้สัมภาษณ์ชื่อ..... นามสกุล.....อายุ.....ปี
อยู่บ้านเลขที่.....หมู่ที่.....ตำบล.....อำเภอ..... จังหวัดนครศรีธรรมราช
สัมภาษณ์วันที่.....เดือน.....พ.ศ. 2558 ระหว่างเวลา.....น. ถึง.....น.
ชื่อผู้สัมภาษณ์

ส่วนที่ 1 ข้อมูลพื้นฐานและพัฒนาการกองทุนสวัสดิการชุมชน

ชื่อกองทุน.....
ก่อตั้งเมื่อ.....จำนวนสมาชิกแรกก่อตั้ง.....คน
จำนวนสมาชิกปัจจุบัน.....คน สถานที่ตั้งเลขที่.....หมู่ที่.....
ตำบล.....อำเภอ..... จังหวัด.....
สภาพ/ผลการดำเนินงานที่เกิดขึ้นโดยรวม?

.....
.....

ส่วนที่ 2 กระบวนการเข้าสู่กองทุนสวัสดิการรัฐสมทบ
มีขั้นตอนการดำเนินงาน/การปรับเปลี่ยน

.....
.....
.....

สภาพ/ผลการดำเนินงานที่เกิดขึ้นโดยรวม

.....
.....

ส่วนที่ 3 ลักษณะรูปแบบกองทุนสวัสดิการชุมชน
กองทุนสวัสดิการชุมชนที่เหมาะสมควรมีลักษณะรูปแบบอย่างไร

.....
.....
.....
.....

ส่วนที่ 4 ข้อเสนอแนะเพื่อการพัฒนากองทุนสวัสดิการชุมชน

