

บทที่ 4

การวิเคราะห์เพลงโหมโรง

ในบทนี้ผู้วิจัย ได้เก็บข้อมูลเพลงโหมโรงจากภาคสนาม ในเขตจังหวัดนครศรีธรรมราช จำนวน 3 คณะดังนี้

1. คณะมโนราห์น้ำอ้อย เสียงทอง
2. คณะมโนราห์ข้าม
3. คณะมโนราห์ทุ่งเทิง รุ่งเรืองศิลป์

ผู้วิจัยได้นำข้อมูลเพลงดังกล่าวมาวิเคราะห์ตามหลักทฤษฎีดนตรีสากล และดนตรีวิทยา โดยเลือกวิเคราะห์เฉพาะทำนองเพลงโหมโรงของแต่ละคณะ มีเนื้อหาในการวิเคราะห์ดังนี้

1. บันไดเสียง (Scale)
2. พิสัย (Range)
3. การดำเนินทำนอง (Melodic Movement)
4. วลีและจังหวะของทำนอง (Phrase and Rhythmic Pattern of Melodic Line)
5. การประดับตกแต่งทำนอง (Ornamentation)

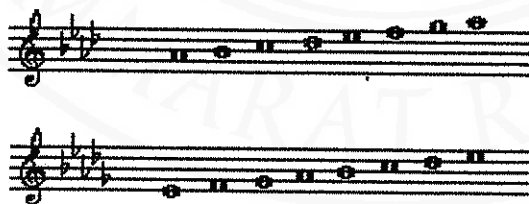
4.1 การวิเคราะห์เพลงโหมโรงโนรา

การวิเคราะห์เพลงโหมโรงจะแบ่งออกเป็น 2 ช่วงทำนอง ช่วงแรกเป็นช่วงเครื่องนำในการขึ้นเพลงและช่วงที่สองเป็นการบรรเลงทำนองเพลง มีรายละเอียดดังนี้

4.1.1 บันไดเสียง จากการศึกษพบว่าทำนองเพลงคล้ายบันไดเสียง Ab Major และ Eb

Dorian

โน้ตเพลงชุดที่ 7 แสดงบันไดเสียงเพลงโหมโรง



4.1.2 พิสัย (Range) จากการศึกษาช่วงกว้างของเพลงใหม่โรงพบว่ามีลักษณะที่ต่างกันออกไป ทั้ง 3 เพลงดังนี้

โน้ตเพลงชุดที่ 8 แสดงพิสัยของท่านองเพลง

เพลงพัฒนา

เพลงคู่ศรจน

เพลงมอญโตก

4.1.3 การดำเนินทำนอง (Melodic Movement)

จากการศึกษาพบว่าการดำเนินทำนองแบ่งออกเป็น 2 ช่วง ช่วงที่ 1 เป็นการขึ้นเครื่องซึ่งเป็นการเป่าขึ้นเพลงในตอนแรกจะมีลักษณะที่คล้ายกันคือมือเป่าจะเป่าเสียงอย่างอิสระมีจังหวะไม่แน่นอน ตีลาอัตราส่วนของตัวโน้ตไม่เหมือนกัน แต่มีลักษณะที่คล้ายกันคือการเป่าซ้ำเสียงและการไหลเสียงจากเสียงต่ำไปหาเสียงสูงอย่างรวดเร็วและใช้เสียงกว้างมาก แล้วกลับมาที่เสียงเดิม ขึ้นคู่เสียงที่ใช้มากตามลำดับ 2 1 3 4 5 6 ส่วนการไหลของเสียงกว้างคือคู่ 13 และ 9 สำหรับขึ้นคู่เสียงที่นิยมใช้มากคือคู่ 2 ส่วนช่วงที่ 2 เป็นช่วงดำเนินทำนองเพลง โดยมีขึ้นคู่เสียงที่ใช้มากตามลำดับคือ 2 3 4 1 ส่วนการไหลเสียงอย่างรวดเร็วไม่มี พบการใช้เสียงคู่ 8 บ้าง สำหรับบทเพลงมือเป่าจะเป่าเพลงอะไรก็ได้แต่นิยมเป่าเพลงไทยเดิมอัตราจังหวะ 2 ชั้นวนไปมาจนกว่าทับจะตีบอกสัญญาณในการจบเพลง

ตัวอย่างที่ 1 เป่าเป็โดยนายลาด กงดี

โน้ตเพลงชุดที่ 9 แสดงการดำเนินทำนองเพลงใหม่โรงพัฒนา คณะมโนราห์นำอ้อยเสียงทอง ช่วงขึ้นเครื่อง

โน้ตเพลงชุดที่ 10 แสดงการดำเนินทำนองช่วงไหลของเสียงของคณะนำอ้อยเสียงทอง

ในช่วงขึ้นเครื่อง



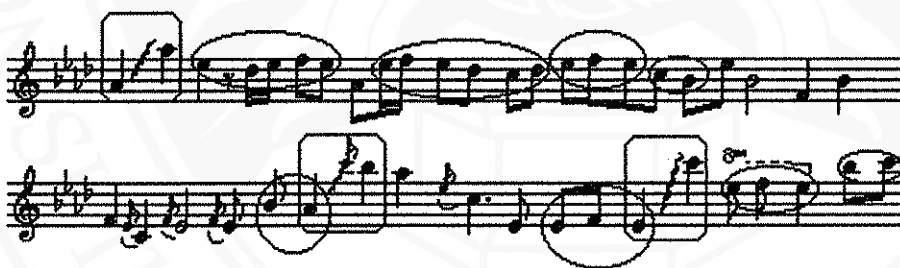
โน้ตเพลงชุดที่ 11 แสดงการดำเนินทำนองของเสียงของคณะนำอ้อย เสียงทอง



ตัวอย่างที่ 2 เป่าปี่โดยนายป๋อง สีสง

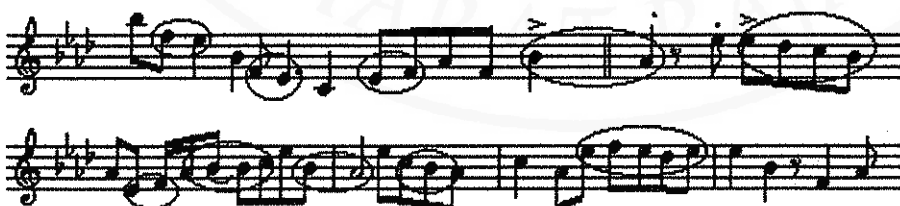
โน้ตเพลงชุดที่ 12 แสดงการดำเนินทำนองเพลงโหมโรงสุดสงวน ของคณะมโนราห์

จำคม ช่วงขึ้นเครื่อง



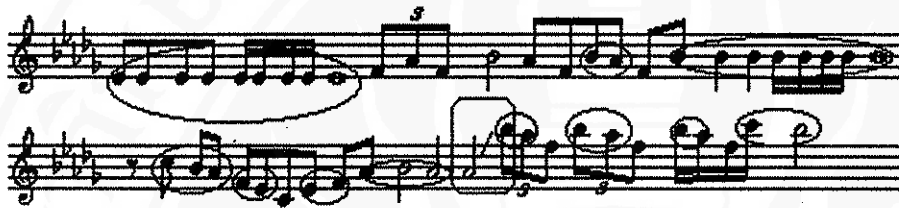
โน้ตเพลงชุดที่ 13 แสดงการดำเนินทำนองเพลงโหมโรงสุดสงวน ของคณะมโนราห์

จำคม



ตัวอย่างที่ 3 เป้าปี่ โดยนายอรุณ เอี่ยมคลัง

โน้ตเพลงชุดที่ 14 แสดงการดำเนินทำนองเพลงใหม่โรงมอญโตก คณะมโนราห์ผู้เห่
รุ่งเรืองศิลป์ ช่วงขึ้นเครื่อง



โน้ตเพลงชุดที่ 15 แสดงการดำเนินทำนองเพลงใหม่โรงมอญโตก คณะมโนราห์ผู้เห่
รุ่งเรืองศิลป์

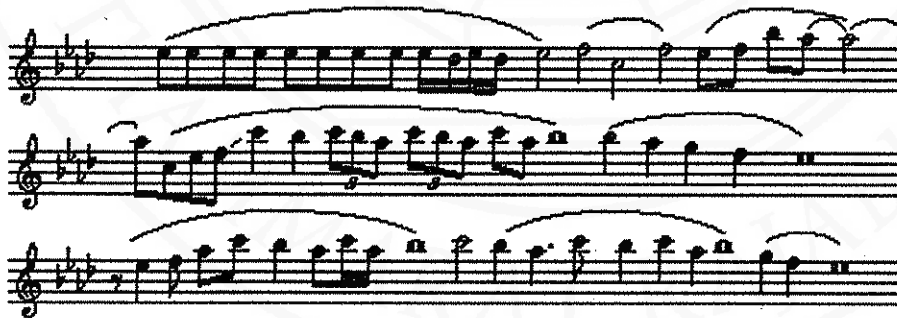


4.1.4 วลีและจังหวะของทำนอง (Phrase and Rhythmic Pattern of Melodic Line)

วลีและจังหวะของทำนองเพลงสำหรับเพลงใหม่โรงแบ่งได้ดังนี้

- 1) เพลงใหม่โรงพัฒนา เป้าปี่ โดยนายตาก คงดี

โน้ตเพลงชุดที่ 16 แสดงการแบ่งวลีเพลงใหม่โรงพัฒนา ช่วงขึ้นเครื่อง



วลีเป็นช่วงยาวพอประมาณ ใช้ตัวโน้ตตัวเขบีต 1 ชั้น โน้ตตัวดำ มีโน้ตกลุ่ม 3 พยางค์ และ โน้ตตัวเขบีต 2 ชั้น รวมอยู่ด้วย

โน้ตเพลงชุดที่ 17 แสดงการแบ่งวลีเพลงใหม่โรงพัฒนา ช่วงดำเนินทำนอง



วลีของเพลงยาวพอประมาณ โดยใช้กลุ่มตัวโน้ตตัวเขบีต 1 ชั้นเป็นหลัก แล้วใช้โน้ตตัวขาวเป็นจุดพักบอกลี

2) เพลงใหม่โรงสุดสงวน เป่าปี่ โดยนายเบื่อง สีสง

โน้ตเพลงชุดที่ 18 แสดงการแบ่งวลีเพลงใหม่โรงสุดสงวน ช่วงขึ้นเครื่อง



วลีของเพลงใหม่โรงยาวพอประมาณ มีจังหวะของทำนองใช้โน้ตตัวเขบีต 2 ชั้นร่วมกับเขบีต 1 ชั้น นอกจากนี้ยังมีโน้ตตัวดำและใช้โน้ตตัวขาวและโน้ตตัวดำเป็นจุดพักกลี

โน้ตเพลงชุดที่ 19 แสดงการแบ่งวลีเพลงใหม่โรงสุดสงวน ช่วงดำเนินทำนอง



วลีของเพลงช่วงยาวและสั้นสลับกันไป จังหวะของทำนองใช้โน้ตตัวเขบีต ชั้นกับ 2 ชั้น โดยมีจุดพักเป็นโน้ตตัวดำและโน้ตตัวขาว

3) เพลงโหมโรงมอญโตก เป่าปี่ โดยนายจรูญ เอียดสังข์

โน้ตเพลงชุดที่ 20 แสดงการแบ่งวลีเพลงโหมโรงมอญโตก ช่วงขึ้นเครื่อง



วลีของเพลงยาวพอประมาณมีต้นสลับบ้าง จังหวะของท่านองใช้โน้ตตัวเขบีต 1 ชั้น
โน้ตตัวเขบีต 2 ชั้น โน้ต 3 พยางค์ และมีจุดพักเป็นโน้ตตัวขาว

โน้ตเพลงชุดที่ 21 แสดงการแบ่งวลีเพลงโหมโรงมอญโตก ช่วงดำเนินท่านอง



วลีของเพลงยาวและช่วงสั้นๆร่วมกัน ใช้ตัวโน้ตตัวเขบีต 1 ชั้น ตัวโน้ตเขบีต 2 ชั้น ส่วน
จุดพักมีทั้งโน้ตตัวกลม โน้ตตัวขาว

ท่านองเพลงโหมโรงมีลักษณะการบรรเลงคล้ายกันคือท่านองช่วงขึ้นเครื่องมีจังหวะ
เป็นอิสระ มีความสั้นยาวและลักษณะของตัวโน้ตคล้ายกัน เมื่อเป่าถึงช่วงดำเนินท่านองก็มีลีลา
เป็นท่านองเพลง โดยเฉพาะขึ้นอยู่กับบทเพลงและลีลาในการเป่าของนักดนตรี ท่อนดำเนินท่านอง
มือปี่จะบรรเลงวนไปเรื่อยๆ จนกว่าทับจะตีลงจบเพลง

4.1.5 การประดับตกแต่งท่านอง (Ornamentation) จากการศึกษาเพลงโหมโรงทั้ง 3
คณะพบว่ามีการใช้โน้ตประดับตกแต่งท่านองในช่วงขึ้นเครื่อง ส่วนช่วงดำเนินท่านองส่วนใหญ่
แล้วจะใช้เสียงตรง ในการใช้โน้ตตกแต่งพบเห็นมีลักษณะดังนี้

- 1) การพรม จากการศึกษาพบว่า การพรมนี้ 4 แบบด้วยกัน
- 2) การตอดคลื่น เป็นการเป่าเล่นซ้ำเสียงเดิม
- 3) การโหยเสียง หรือการไหลเสียงขึ้นอย่างรวดเร็วจากโน้ตเสียงต่ำไปหาเสียงสูง
- 4) การหวนเสียง หรือการไหลเสียงลงอย่างรวดเร็วจากโน้ตเสียงสูงไปหาเสียงต่ำ

ตัวอย่างที่ 1 การประดับตกแต่งทำนองด้วยการพรม

โน้ตเพลงชุดที่ 22 แสดงการประดับตกแต่งทำนองปี ของเพลงสุตสวางน



หมายเลข 1 แสดงการพรมนิ้ว ใช้โน้ตตัวเขบีต 2 ชั้น 2 ตัว จากโน้ตเสียงต่ำไปหาเสียงสูงเรียงเป็นขั้น

หมายเลข 2 แสดงการพรมนิ้ว ใช้โน้ตตัวเขบีต 2 ชั้น 2 ตัว จากโน้ตเสียงเดิมแล้วเป่าเสียงให้สูงขึ้น 1 ชั้นเสียง

หมายเลข 3 แสดงการพรมนิ้ว ด้วยการสับัดเสียงจากเสียงสูงคู่ 3 ลงมาหาเสียงหลัก

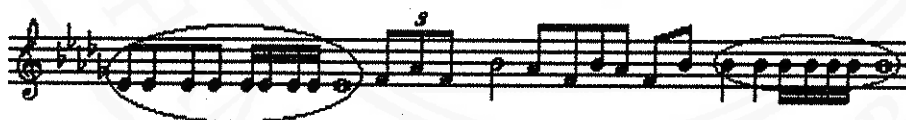
หมายเลข 4 แสดงการพรมนิ้ว ด้วยการสับัดเสียงจากเสียงสูงคู่ 2 ลงมาหาเสียงหลัก

ตัวอย่างที่ 2 การประดับตกแต่งทำนองปี ด้วยการตอดลิ้น

โน้ตเพลงชุดที่ 23 แสดงการประดับตกแต่งทำนองปี ของเพลงพัคชา



โน้ตเพลงชุดที่ 24 แสดงการประดับตกแต่งทำนองปี ของเพลงมอญโศก



ตัวอย่างที่ 3 การประดับตกแต่งทำนองปีด้วยการ โหนเสียง

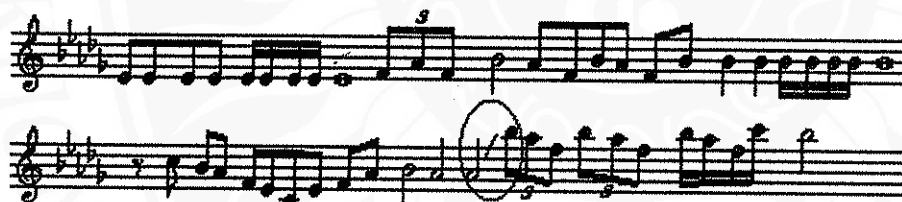
โน้ตเพลงชุดที่ 25 แสดงการประดับตกแต่งทำนองปี ของเพลงพัดชา



โน้ตเพลงชุดที่ 26 แสดงการประดับตกแต่งทำนองปี ของเพลงสุดสงวน



โน้ตเพลงชุดที่ 27 แสดงการประดับตกแต่งทำนองปี ของเพลงมอญโตก



ตัวอย่างที่ 4 การประดับตกแต่งทำนองปีด้วยการ โหนเสียง

โน้ตเพลงชุดที่ 28 การประดับตกแต่งทำนองปี ของเพลงสุดสงวน



จากการศึกษาพบการประดับตกแต่งทำนองเพลงส่วนใหญ่อยู่ในช่วงขึ้นเครื่อง ส่วนช่วงดำเนินทำนองมีพบ การ โหนเสียงและการพรม การดอดลิ้นเหมือนกันแต่น้อยมาก