

บทที่ 2

เอกสารและงานวิจัยที่เกี่ยวข้อง

การวิจัยในครั้งนี้ ผู้วิจัยได้ศึกษาทฤษฎี ข้อมูลต่าง ๆ จากเอกสาร ตำราและงานวิจัยที่เกี่ยวข้อง ซึ่งผู้วิจัยได้นำเสนอการศึกษา ดังสาระโดยละเอียดดังต่อไปนี้

1. ความหมายและความสำคัญของแหล่งเรียนรู้ในชุมชน
2. ประเภทของแหล่งเรียนรู้ในชุมชน
3. รูปแบบการใช้แหล่งเรียนรู้ในชุมชน
4. วิธีดำเนินการใช้แหล่งเรียนรู้ในชุมชน
5. ประโยชน์ที่ได้รับจากแหล่งเรียนรู้ในชุมชน
6. งานวิจัยที่เกี่ยวข้อง
 - 6.1 งานวิจัยในประเทศ
 - 6.2 งานวิจัยต่างประเทศ

ความหมายและความสำคัญของแหล่งเรียนรู้ในชุมชน

แหล่งเรียนรู้ในชุมชนอาจเรียกว่าแหล่งวิชาการชุมชน แหล่งวิทยาการในชุมชน หรือแหล่งทรัพยากรในชุมชน ซึ่งตรงกับศัพท์ภาษาอังกฤษว่า Community Resource หรือ Local Resources นักการศึกษาได้ให้ความหมายไว้หลายอย่างแต่มีความหมายคล้ายคลึงกันเป็นส่วนมากได้ให้ความหมาย คำว่า แหล่งการเรียนรู้ในชุมชน ไว้ดังนี้

ออลส์เซน (Olsen 1992 : 73) ได้ให้ความหมายของคำว่า แหล่งชุมชน คือ เป็นทรัพยากรที่ประกอบด้วยสิ่งที่เกี่ยวข้องกับการศึกษาทั้งหมด รวมทั้งประสบการณ์ซึ่งอาจได้รับจากชุมชนใดชุมชนหนึ่ง หรือหลายชุมชนที่แวดล้อมโรงเรียน ส่วนประกอบดังกล่าวได้แก่ ธรรมชาติ ประชากร ไร่นา โรงงานอุตสาหกรรม กลุ่มชุมชน องค์กร และสถาบันต่าง ๆ ตลอดจนทั้งโครงสร้างและกระบวนการของสังคม และแนวโน้มแห่งการเปลี่ยนแปลงของสังคม

กู๊ด (Good 1993 : 496) ได้กล่าวว่าแหล่งชุมชน หมายถึง สถาบัน องค์กรต่าง ๆ ตลอดจนทั้งบุคคลที่มีความรู้ ความสามารถในชุมชน รวมทั้งวัตถุสิ่งของที่มีอิทธิพลต่อนักเรียน ทั้งทางตรงและทางอ้อม

กระทรวงศึกษาธิการ (2544 : 26) ได้กล่าวถึงแหล่งเรียนรู้ในชุมชนและธรรมชาติ ชุมชนและธรรมชาติเป็นชุมชนทรัพยากรมหาศาล สามารถเรียนรู้จากชุมชนในเรื่องต่าง ๆ มากมาย เช่น ความสัมพันธ์ระหว่างกลุ่มคนต่าง ๆ ในชุมชน ประวัติ ประเพณี พิธีกรรมของชุมชนแหล่งเรียนรู้ ทางศาสนา วัฒนธรรม งานอาชีพ

ศุวิทย์ มูลคำ และ อรทัย มูลคำ (2545 : 107) ได้ให้ความหมายแหล่งเรียนรู้ในชุมชน หมายถึง

1. สถาบันของชุมชนที่มีอยู่แล้วในวิถีชีวิตและการทำมาหากินในชุมชน เช่น วัด โบสถ์ วิหาร ตลาด ร้านขายของชำ ลานนวดข้าว ป่า ห้วย หนอง บึง เก็บเห็ด หาปลา เป็นต้น
2. สถานที่หรือสถาบันที่รัฐและประชาชนจัดตั้งขึ้น เช่น อุทยานการศึกษาในวัด และชุมชน อุทยานประวัติศาสตร์ อุทยานแห่งชาติทางทะเล ศูนย์วัฒนธรรม ศูนย์ศิลปาชีพ ศูนย์เยาวชน ศูนย์หัตถกรรมชุมชน หอสมุด ห้องสมุดประชาชน พิพิธภัณฑ์ท้องถิ่น พิพิธภัณฑ์พื้นบ้านเกี่ยวกับ สัตว์ พืช ดิน หิน แร่ เป็นต้น
3. สื่อเทคโนโลยีที่มีอยู่ในโรงเรียนและชุมชน เช่น วีดิทัศน์ ภาพสไลด์ โปรแกรมสำเร็จรูป ภาพยนตร์ หุ่นหรือโมเดลจำลอง ของจริง เป็นต้น
4. สื่อเอกสารสิ่งพิมพ์ต่าง ๆ ที่มีอยู่ในโรงเรียนและชุมชน เช่น หนังสือสารานุกรม วารสาร ตำรายาพื้นบ้าน ภาพจิตรกรรมฝาผนัง ภาพถ่าย เป็นต้น
5. บุคลากรผู้ที่มีความรู้ด้านต่าง ๆ ในชุมชน เช่น ผู้นำทางศาสนา เกษตรกร ศิลปิน หมอพื้นบ้าน ผู้นำชุมชน ปราชญ์ชาวบ้าน เป็นต้น

นิพนธ์ สุขปรีดี (2538 : 67) ได้ให้ความหมายว่า แหล่งเรียนรู้ในชุมชน หมายถึง ทุกสิ่งทุกอย่างที่มีอยู่ในชุมชน ซึ่งครูหรือนักเรียนนำมาใช้ประโยชน์ทางการศึกษาได้ เช่น พิพิธภัณฑ์ สถานที่ราชการ โบราณสถาน โรงพยาบาล แม่น้ำลำธาร โรงงาน และบุคคลที่โรงเรียนอาจเชิญมาเป็นวิทยากร หรือวิทยากรที่ทางโรงเรียนออกไปสัมภาษณ์เยี่ยมเยียน เพื่อประโยชน์ทางการศึกษา เช่น บุรุษไปรษณีย์ ตำรวจ ชาวสวน ชวนา พ่อค้า หรือเจ้าหน้าที่ของทางราชการ เป็นต้น

เกศินี โชติกเสถียร (2533 : 38) ให้ความหมายของ แหล่งเรียนรู้ในชุมชน หมายถึง สภาพทางภูมิศาสตร์และสภาพทางสังคม วัฒนธรรม เศรษฐกิจ ตลอดจนบุคคลที่สถาบันการศึกษา ตั้งอยู่ หรือบริเวณใกล้เคียง หากเป็นชุมชนอื่นที่ไกลออกไปจะถือว่าเป็นการศึกษานอกสถานที่ (Field Trip) หรือการศึกษาชุมชน (Community Study)

กระทรวงศึกษาธิการ (2544 : 229) ได้ให้ความหมายของ แหล่งการเรียนรู้ไว้ว่า หมายถึง แหล่งข้อมูลข่าวสารสนเทศและประสบการณ์ที่สนับสนุนส่งเสริมให้ผู้เรียนได้เรียนรู้ แสวงหา

ความรู้ และเรียนรู้ด้วยตนเองตามอัธยาศัยและต่อเนื่อง เพื่อเสริมสร้างให้ผู้เรียนเกิดกระบวนการเรียนรู้และเป็นบุคคลแห่งการเรียนรู้

นฤมล ตันธสุรเศรษฐ์ (2533 : 6) ได้ให้คำนิยามของ แหล่งชุมชน หมายถึง ทุกสิ่งทุกอย่างที่อยู่รอบตัวเรา สามารถกระทบด้วยประสาทสัมผัสได้ทั้งทางตา ทางจมูก ทางหู ลิ้น กาย ใจ ทำให้เกิดความรู้ ความเข้าใจ ความเท่ากัน ความเป็นไป และการเปลี่ยนแปลงของสิ่งต่าง ๆ ที่อยู่รอบตัว ช่วยให้เป็นคนทันโลกแห่งการเปลี่ยนแปลงได้อย่างเป็นสุขตามอัธยาศัย

จากความหมายของแหล่งเรียนรู้ในชุมชนที่นักการศึกษา เอกสาร ได้ให้ความหมายไว้สามารถสรุปได้ว่า แหล่งเรียนรู้ในชุมชน หมายถึง ทุกสิ่งทุกอย่างที่มีอยู่ในชุมชน ไม่ว่าจะเป็นบุคคล สถานที่ สถาบัน องค์กร ตลอดจนทั้งวัสดุ อุปกรณ์ต่าง ๆ ที่มนุษย์สร้างขึ้น สิ่งที่เกิดขึ้นเองตามธรรมชาติ และวัฒนธรรม ประเพณี ตลอดจนความเชื่อที่จัดขึ้นในชุมชนที่มีคุณค่าเป็นประโยชน์ต่อการเรียนการสอน สิ่งเหล่านั้นถ้าครูผู้สอนรู้จักสำรวจ แสวงหา นำมาใช้ในโรงเรียน และนำนักเรียนออกไปสัมผัสกับสภาพจริงของแหล่งเรียนรู้ในชุมชนเหล่านั้นด้วยตัวนักเรียนเองแล้วย่อมจะเพิ่มพูนประสบการณ์ตรงให้แก่เด็กเรียนมากยิ่งขึ้น ทั้งยังทำให้บทเรียนน่าเรียนอีกด้วย เพราะผู้เรียนมีส่วนร่วมในการจัดกิจกรรมการเรียนการสอนและยังสร้างบรรยากาศการเรียนรู้ให้เกิดขึ้น สิ่งเหล่านั้นครูผู้สอนสามารถนำไปประกอบการจัดการเรียนการสอนให้มีคุณภาพต่อนักเรียนได้

ประเภทของแหล่งเรียนรู้ในชุมชน

นักการศึกษาได้จำแนกประเภทแหล่งเรียนรู้ในชุมชนไว้หลายประเภทด้วยกันที่มีคุณค่าและเป็นประโยชน์ต่อการเรียนการสอนจำแนกประเภทต่าง ๆ ดังนี้

ชัยพจน์ รัถงาม (2542 :10) ได้จำแนกประเภทของแหล่งชุมชนที่ให้ความรู้ต่อการศึกษาดังนี้

1. แหล่งความรู้ที่เป็นธรรมชาติ เช่น แสงแดด อากาศ น้ำ พืช ภูเขา ป่าไม้ ภูมิอากาศ ฤดูกาล อุณหภูมิ และความชื้น
2. แหล่งความรู้ที่เป็นมนุษย์ ได้แก่ บุคคลทั่วไปที่มีอยู่ในชุมชน
3. แหล่งความรู้ที่เป็นเทคโนโลยี ได้แก่ แหล่งความรู้ที่เป็นผลมาจากความเจริญก้าวหน้าทางวิทยาศาสตร์ การประดิษฐ์ต่าง ๆ เช่น อากาศยาน รถยนต์ และเคมีภัณฑ์
4. แหล่งความรู้ที่เป็นสถาบัน เช่น สถาบันต่าง ๆ ที่มนุษย์สร้างขึ้น เป็นต้นว่า โรงเรียน วิทยาลัย โบสถ์ ที่ทำการไปรษณีย์ ตลาด โรงพยาบาล

จาโรลิม (Jarolimck, J. and C.D. Foster 1997 : 341-347) ได้แบ่งประเภทของแหล่งเรียนรู้ที่มีในชุมชนไว้ดังนี้

1. ผู้ชำนาญพิเศษ เช่น นักดนตรี จิตรกร ผู้ชำนาญการพิเศษ นักกีฬา พนักงานซื้อขายและบริการ พ่อค้า นักธุรกิจ นายธนาคาร นักอุตสาหกรรม ชาวนา พ่อแม่ หรือผู้ปกครองของนักเรียน
2. ตัวแทนขององค์กรต่าง ๆ ได้แก่ ตัวแทนของสังคม เทศบาล ศูนย์วัฒนธรรม และหน่วยงานอื่น ๆ
3. ผู้แทนด้านธุรกิจและอุตสาหกรรม ได้แก่ บุคคลที่ทำงานทางด้านธุรกิจการค้าขายหรือโรงงานอุตสาหกรรม เช่น บริษัทขนส่ง เหมืองแร่ บริษัทห้างร้านต่าง ๆ การเงิน การประกันภัย เป็นต้น
4. ผู้แทนรัฐบาล เช่น ตำรวจ นายกเทศมนตรี เจ้าหน้าที่อนามัย เป็นต้น
5. คณะกรรมการที่ทำหน้าที่ให้คำปรึกษา แนะนำแก่ประชาชน เช่น กรรมการบริหารโรงเรียน คณะที่ปรึกษาโรงเรียน และคณะครูภายในโรงเรียน เป็นต้น
6. ทรัพยากรธรรมชาติ ประกอบด้วย พืช สัตว์ป่า น้ำ ดิน แร่ และวัสดุชนิดต่าง ๆ ทางธรรมชาติ
7. สิ่งที่มีมนุษย์สร้างขึ้น ได้แก่ อาคารสถานที่ เครื่องบิน ถนน รถไฟ ห้องสมุด คอมพิวเตอร์ โทรทัศน์ พิพิธภัณฑ์ ปุชนิยสถาน เป็นต้น

ลัดดา สุขปรีดี (2534 : 77) จำแนกประเภทของแหล่งเรียนรู้ในชุมชนที่มีประโยชน์ต่อการเรียนการสอนไว้ดังนี้

1. แหล่งเรียนรู้ภายในโรงเรียน ได้แก่ โรงฝึกงาน อาคารเรียน วัสดุ อุปกรณ์ ต้นไม้ ใบหญ้า ห้องสมุด สวนครัว ครู นักเรียน คนงานภารโรง เป็นต้น
2. บุคคลที่โรงเรียนเชิญมาเป็นวิทยากร เช่น ชาวนา ชาวประมง ช่างไม้ พ่อค้า ข้าราชการ ตำรวจ กำนัน ผู้ใหญ่บ้าน ภูมิสงฆ์ บัณฑิตไปรษณีย์ เป็นต้น
3. แหล่งวิชาการภายในชุมชนและนอกชุมชนที่โรงเรียนตั้งอยู่ เช่น สถานที่สำคัญทางประวัติศาสตร์ ปุชนิยสถาน สถานที่ราชการ สถานที่ทางศาสนา พิพิธภัณฑ์ เป็นต้น
4. กิจกรรมและขนบธรรมเนียมประเพณีของชุมชน ได้แก่ ผลงานด้านศิลปะ สถาปัตยกรรม วรรณคดี ประเพณีพื้นบ้าน การละเล่นพื้นเมือง เป็นต้น

สุทิน นิยมพลับ (2532 : 132) ได้แบ่งประเภทของแหล่งเรียนรู้ที่มีอยู่ในชุมชนออกเป็น 4 ประเภท คือ

1. ทรัพยากรบุคคล ได้แก่

1.1 ผู้เชี่ยวชาญหรือชำนาญพิเศษ ได้แก่ บุคคลที่มีความรู้ ความสามารถโดยเฉพาะ ด้านใดด้านหนึ่งหรือมีความถนัดเฉพาะด้าน เช่น ช่างแกะสลัก ช่างเครื่องยนต์ ช่างปั้น ฯลฯ

1.2 ผู้ปกครองที่มีความสามารถพิเศษ เช่น ข้าราชการต่าง ๆ

2. แหล่งทรัพยากรธรรมชาติ ได้แก่

2.1 สภาพภูมิศาสตร์ ภูเขา พืช สัตว์ป่า ฯลฯ

2.2 ลักษณะของหิน ดิน แร่ ที่มีค่าของมนุษย์ในชุมชน ฯลฯ

2.3 แม่น้ำ น้ำตก ฯลฯ

3. แหล่งทรัพยากรทางวัฒนธรรม ได้แก่ ชีวิตความเป็นอยู่ ประเพณีท้องถิ่น

4. แหล่งทรัพยากรทางด้านสังคม ได้แก่ โรงงานอุตสาหกรรม สถาปัตยกรรม สถาปัตยกรรมสถาน ที่ราชการต่าง ๆ

วิชัย ราษฎร์ศิริ (2534 : 72) ได้จำแนกแหล่งเรียนรู้ที่มีในชุมชนออกเป็น 3 ประเภท คือ

1. ประเภทบุคคล ในแต่ละชุมชนจะประกอบไปด้วยบุคคลที่มีความรู้ ความสามารถ ความถนัดพิเศษในสาขาต่าง ๆ อาชีพ ศาสนา วัฒนธรรมที่แตกต่างกัน ซึ่งสามารถแบ่งออกได้เป็น 2 ประเภท คือ

1.1 วิทยากรในชุมชน ได้แก่ ผู้ที่มีถิ่นฐานและประกอบอาชีพอยู่ในท้องถิ่นนั้น ได้แก่ ข้าราชการ พ่อค้า ชาวไร่ ชาวนา ชาวสวน วิทยุสงฆ์ เป็นต้น

1.2 วิทยากรผู้มาเยือน หมายถึง ผู้ที่มีถิ่นฐานอยู่แห่งอื่นที่มาเยี่ยมเยือนเป็นแขกของโรงเรียน โดยการเชิญจากครูเป็นครั้งคราวให้มาเป็นวิทยากรผู้ให้ความรู้แก่นักเรียน ได้แก่ ศึกษา นิเทศก์ พัฒนาการ เจ้าหน้าที่อนามัย เจ้าหน้าที่ปกครอง เป็นต้น

2. ประเภททรัพยากรธรรมชาติ ได้แก่ สิ่งของต่าง ๆ ที่มีอยู่ตามธรรมชาติ ซึ่งครูสามารถนำมาใช้ประโยชน์ต่อการเรียนการสอน ได้แก่ แม่น้ำลำคลอง ทะเล ป่าไม้ ภูเขา เป็นต้น

3. ประเภทสังคม หมายถึง สิ่งต่าง ๆ ที่สังคมสร้างขึ้นใช้ทุกประเภท เช่น เพื่อความรู้ ความเข้าใจ สุขและความสะดวกสบาย ซึ่งเป็นประโยชน์ต่อการเรียนการสอน ซึ่งได้แก่ วัด สมาคม ห้องสมุดประชาชน พิพิธภัณฑ์ ที่อ่านหนังสือพิมพ์ประจำหมู่บ้าน โรงภาพยนตร์ สนามกีฬา เป็นต้น

จรรยา เรื่องมัลลย์ และคณะ (2533 : 21) ได้แบ่งแหล่งเรียนรู้ในชุมชนไว้ดังนี้

1. สถานที่ ซึ่งประกอบไปด้วย โรงเรียน วิทยาลัย วัด ตลาด ร้านค้า สมาคม สถานีอนามัย สถานีตำรวจ แม่น้ำลำคลอง ถนน โรงพยาบาล เป็นต้น

2. บุคคล แหล่งวิชาความรู้ที่เกี่ยวกับบุคคล หรือเรียกว่าวิทยากร ได้แก่ ครูอาจารย์ พระภิกษุ กำนัน ผู้ใหญ่บ้าน ตำรวจ เจ้าหน้าที่อนามัย พัฒนาการ คนขับรถ ช่างต่าง ๆ ฯลฯ

นฤมล ดันธสุรเศรษฐ์ (2533 : 13) ได้จำแนกแหล่งวิทยาการที่มีอยู่ในชุมชนที่จะสามารถนำมาประกอบการเรียนการสอนได้ดังนี้

1. ประเภทบุคคล หมายถึง ผู้ที่มีความรู้ความสามารถในด้านต่าง ๆ ที่อยู่ในชุมชนนั้น
2. ประเภททรัพยากรธรรมชาติ หมายถึง สิ่งต่าง ๆ ที่มีอยู่ตามธรรมชาติ
3. ประเภทสื่อต่าง ๆ รวมทั้งเทคโนโลยี สิ่งประดิษฐ์ชนิดต่าง ๆ
4. ประเภทวัตถุ และอาคารสถานที่

ปรีชา นิพนธ์พิทยา (2535 : 258 - 259) ได้กล่าวถึงแหล่งการเรียนรู้ในชุมชนไว้ 4 ประเภท คือ

1. แหล่งเรียนรู้ทางบุคคล ได้แก่ ผู้เชี่ยวชาญหรือผู้ชำนาญพิเศษที่มีความรู้ความสามารถเฉพาะเช่น ช่างแกะสลัก ช่างเครื่องยนต์ ช่างปั้น รวมทั้งผู้ปกครองนักเรียน ตำรวจ ข้าราชการ เป็นต้น

2. แหล่งเรียนรู้ทางทรัพยากรธรรมชาติ ได้แก่ สภาพภูมิศาสตร์ ภูเขา พืช สัตว์ป่า ลักษณะของหิน ดิน น้ำ แร่ สิ่งที่มีค่าของชุมชนในท้องถิ่น เป็นต้น

3. แหล่งเรียนรู้ทางวัฒนธรรม ได้แก่ ชีวิตความเป็นอยู่ของประชาชน ประเพณีของท้องถิ่น เช่น บุญบั้งไฟ การทำขวัญ แต่งงาน งานบวช เป็นต้น

4. แหล่งเรียนรู้ทางสังคม ได้แก่ การดำเนินชีวิตของชุมชน อาชีพต่าง ๆ เช่น พ่อค้า ชาวไร่ ชาวนา ชาวสวน ช่างตัดผม ช่างตัดเสื้อ ช่างยนต์ ช่างไฟฟ้า การศึกษานอกสถานที่ในแหล่งต่าง ๆ เช่น โรงงานต่าง ๆ สถานที่ราชการ

ชนิดา วิสะมิตนันท์ (2541 : 5) ได้กล่าวว่า แหล่งการเรียนรู้มีอยู่ 2 ประเภท คือ

1. แหล่งการเรียนรู้ในโรงเรียน แบ่งตามลักษณะหรือรูปแบบการจัด 4 ลักษณะ ดังนี้

1.1 แหล่งการเรียนรู้ที่เป็นอุทยานการศึกษารอบบริเวณ โรงเรียน

1.2 แหล่งการเรียนรู้ที่เป็นห้องสมุดกลาง

1.3 แหล่งการเรียนรู้ที่จัดในลักษณะของห้องวิชา/งาน หรือศูนย์การเรียนรู้วิชา/งานต่าง ๆ ในโรงเรียนที่มีชื่ออย่างอื่น

1.4 แหล่งการเรียนรู้ในห้องเรียน

2. แหล่งการเรียนรู้ในชุมชน แบ่งเป็น 3 ประเภท ดังนี้

2.1 แหล่งการเรียนรู้ที่เป็นทรัพยากรธรรมชาติหรือแหล่งเรียนรู้ตามธรรมชาติ

2.2 แหล่งการเรียนรู้ที่มนุษย์สร้างขึ้น

2.3 แหล่งเรียนรู้ประเภทบุคคลหรือภูมิปัญญาท้องถิ่น

รุ่ง แก้วแดง (2541 : 208 – 209) ได้จำแนกบุคลากรที่เป็นแหล่งเรียนรู้ชุมชน ซึ่งเป็นภูมิปัญญาในท้องถิ่น ออกเป็น 7 สาขา ได้แก่

1. สาขาเกษตร หมายถึง ความสามารถในการผสมผสานความรู้ทักษะและเทคนิคด้านการเกษตรกับเทคโนโลยี โดยการพัฒนามาบนพื้นฐานคุณค่าดั้งเดิม ซึ่งคนสามารถพึ่งตนเองในภาวะต่าง ๆ ได้ เช่น การทำเกษตรแบบผสมผสาน การแก้ปัญหาด้านการตลาด การแก้ไขโรคและแมลง เป็นต้น

2. สาขาอุตสาหกรรมและหัตถกรรม (ด้านการผลิตและด้านบริโภค) หมายถึง การรู้จักประยุกต์ใช้เทคโนโลยีใหม่ในการแปรรูปผลผลิต เพื่อแก้ปัญหาด้านการบริโภคอย่างปลอดภัย ประหยัด และเป็นธรรมอันเป็นกระบวนการทำให้ชุมชนท้องถิ่นพึ่งตนเองทางเศรษฐกิจได้

4. สาขาแพทย์แผนไทย หมายถึง ความสามารถในการจัดการป้องกันและรักษาสุขภาพของคนในชุมชน โดยเน้นให้ชุมชนสามารถพึ่งตนเองได้

5. สาขาการจัดการทรัพยากรธรรมชาติและสิ่งแวดล้อม การอนุรักษ์ การพัฒนาและการใช้ประโยชน์จากคุณค่าของทรัพยากรธรรมชาติและสิ่งแวดล้อมอย่างสมดุลและยั่งยืน

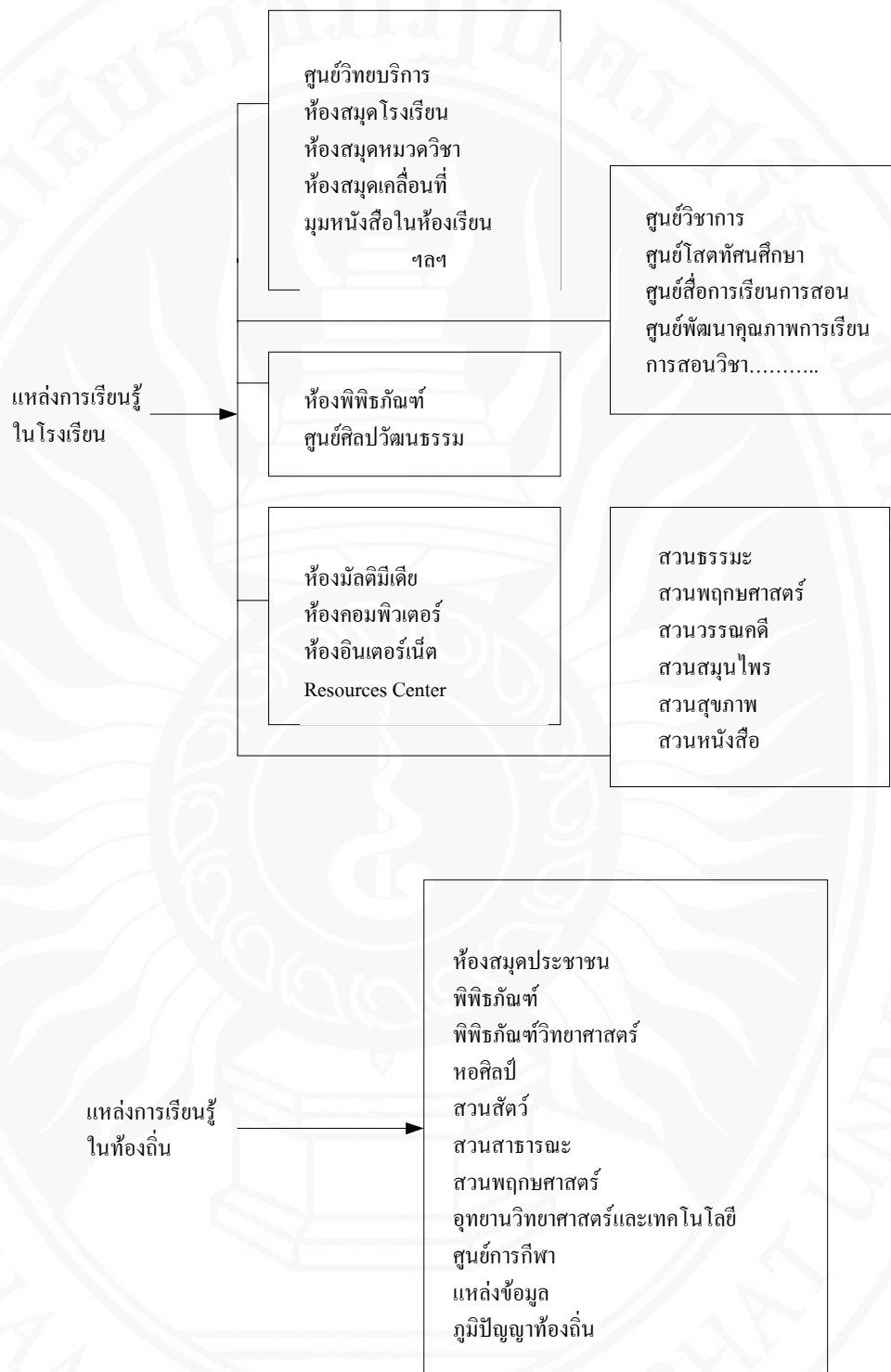
6. สาขากองทุนและสวัสดิการ หมายถึง การจัดการด้านสมทบและบริการด้านกองทุนในการประกันคุณภาพชีวิตของคนให้เกิดความมั่นคงทางเศรษฐกิจสังคมและวัฒนธรรม

7. สาขาศิลปกรรม หมายถึง ความสามารถในการผลิตผลงานด้านศิลปะสาขาต่าง ๆ เช่น จิตรกรรม ประติมากรรม ทัศนศิลป์ เป็นต้น

8. สาขาการจัดองค์การ หมายถึง ความสามารถในการอบรมเลี้ยงดู การสั่งสอน ประหยัด จีรวรพงษ์ (2535 : 93) ได้แบ่งแหล่งความรู้ที่มีอยู่ในชุมชนที่ใช้ประกอบการเรียนการสอนออกเป็น 2 ประเภท ได้แก่

1. บุคคล หมายถึง ผู้ที่มีความรู้ ความสามารถในสาขาอาชีพต่าง ๆ
2. สถานที่ในชุมชนที่เป็นสถานที่ตามธรรมชาติ ได้แก่ ดิน น้ำ ป่าไม้ ทุ่งนา เป็นต้น นอกนี้ยังเป็นสถานที่ที่มนุษย์สร้างขึ้น ได้แก่ โรงเรียน วัด สมาคม ห้องสมุด

สำนักงานคณะกรรมการการประถมศึกษาแห่งชาติ (2539 : 9) ได้แบ่งประเภทแหล่งการเรียนรู้ จำแนกตามลักษณะดังภาพที่ 1



ภาพที่ 1 แสดงประเภทแหล่งเรียนรู้

กระทรวงศึกษาธิการ (2544 : 229) ได้กล่าวไว้ว่า แหล่งเรียนรู้มี 2 ประเภท คือ

1. แหล่งเรียนรู้ในโรงเรียน ได้แก่ ห้องสมุดโรงเรียน ห้องสมุดหมวดวิชา ห้องสมุดเคลื่อนที่ มุมหนังสือในห้องเรียน ห้องพิพิธภัณฑ์ ห้องมัลติมีเดีย ห้องคอมพิวเตอร์ ห้องอินเทอร์เน็ต ศูนย์วิชาการ ศูนย์วิทยบริการ ศูนย์โสตทัศนศึกษา ศูนย์สื่อการเรียนการสอน ศูนย์พัฒนากิจกรรมการเรียนการสอน (วิชา) Resource Center สวนพฤกษศาสตร์ สวนวรรณคดี สวนสมุนไพร สวนสุขภาพ สวนหนังสือ สวนธรรมชาติ เป็นต้น

2. แหล่งเรียนรู้ในท้องถิ่น ได้แก่ ห้องสมุดประชาชน พิพิธภัณฑ์ พิพิธภัณฑ์วิทยาศาสตร์ หอศิลป์ สวนสัตว์ สวนสาธารณะ สวนพฤกษศาสตร์ อุทยานวิทยาศาสตร์ ศูนย์กีฬา ภูมิปัญญาท้องถิ่น วัด ครอบครัว ชุมชน สถานประกอบการ องค์กรภาครัฐและเอกชน เป็นต้น

นิพนธ์ สุขปรดี (2531 : 69) ได้จำแนกแหล่งเรียนรู้ในชุมชนที่อาจนำมาใช้ประโยชน์ทางการศึกษาไว้ดังนี้

1. แหล่งเรียนรู้ภายในโรงเรียน ได้แก่ ต้นไม้ ดอกไม้ แมลง ก้อนหิน ดิน สวน ครัว ครัว เป็นต้น

2. บุคลากรที่โรงเรียนเชิญมาเป็นวิทยากร เช่น ข้าราชการ ชาวนา ชาวสวน ช่างไม้ ชาวประมง บุรุษไปรษณีย์ ตำรวจ กำนัน ผู้ใหญ่บ้าน ศึกษสงฆ์ เป็นต้น

3. แหล่งชุมชนที่โรงเรียนตั้งอยู่ เช่น โบสถ์ บ้านเรือน สถานที่สำคัญทางศาสนา ประวัติศาสตร์ สถาบันทางเศรษฐกิจ สถาบันทางครอบครัว สถานที่ราชการ ผลงานด้านศิลปะ เช่น ด้านสถาปัตยกรรม ดนตรี วรรณคดี เป็นต้น

4. การศึกษานอกสถานที่

จากการจำแนกประเภทของแหล่งเรียนรู้ในชุมชนที่สามารถนำมาประกอบการจัดการเรียนการสอนดังที่นักการศึกษาได้กล่าวมา จะเห็นได้ว่าแหล่งเรียนรู้ในชุมชนจำแนกออกเป็น 5 ประเภท ดังนี้คือ

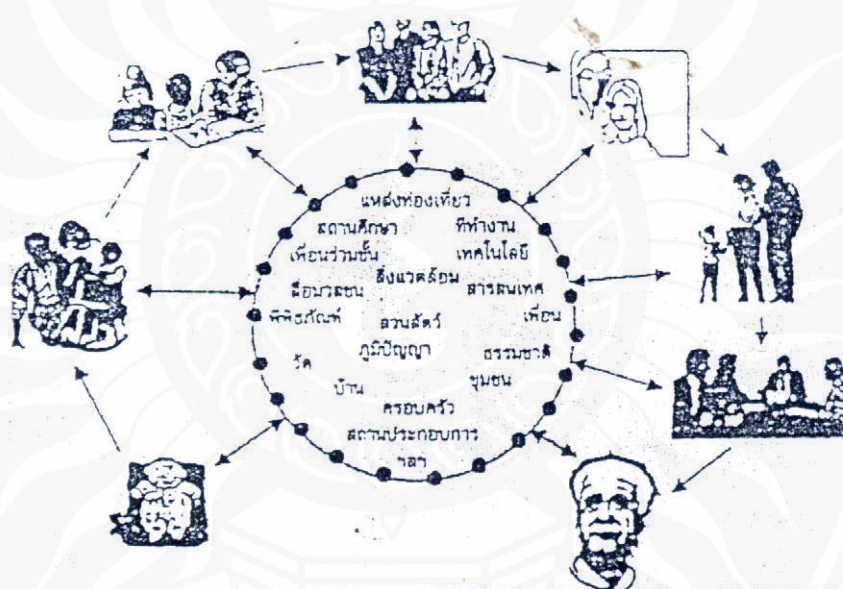
1. ประเภทบุคคล
2. ประเภททรัพยากรธรรมชาติ
3. ประเภทโบราณสถาน โบราณวัตถุ
4. ประเภทสถานที่
5. ประเภทวัฒนธรรม ประเพณี ความเชื่อ

คู่มือการบริหารการใช้หลักสูตรระดับมัธยมศึกษาตอนปลาย พ.ศ. 2524 กรมวิชาการ (2526 : 18) ที่ได้กล่าวถึงประเภทของแหล่งเรียนรู้ที่มีอยู่ในชุมชนดังนี้ แหล่งเรียนรู้ที่โรงเรียน

สามารถนำมาใช้เป็นประกอบการเรียนการสอนได้ดี คือ จากบุคคล จากธรรมชาติ จากวัตถุที่มนุษย์สร้างขึ้นและจากสังคมในชุมชนนั้น ๆ

รูปแบบการใช้แหล่งเรียนรู้ในชุมชน

สำนักงานคณะกรรมการการศึกษาแห่งชาติ (2543 : 101) การใช้แหล่งเรียนรู้ในชุมชน/ท้องถิ่น เป็นแหล่งเรียนรู้ที่สำคัญ โดยเฉพาะการเรียนรู้ตลอดชีวิต มุ่งหวังให้ผู้เรียนเป็นคนดี คนเก่ง และมีความสุข การเรียนรู้เกิดขึ้นได้ทุกหนทุกแห่ง บ้านและชุมชน จึงเป็นการศึกษาตลอดชีวิตและที่สำคัญการศึกษาตลอดชีวิตจะเกิดขึ้นได้ ต้องอาศัยความร่วมมือจากทุกฝ่าย ทุกแห่งการเรียนรู้รวมทั้งประชาชนในท้องถิ่น



ภาพที่ 2 แสดงรูปแบบการใช้แหล่งเรียนรู้

ที่มา สำนักงานคณะกรรมการการศึกษาแห่งชาติ 2543 : 103

วรลักษณ์ รัตติกาลชาลากร (2535 : 20) การใช้แหล่งเรียนรู้ในชุมชนในการจัดการเรียนการสอนนั้นทำได้หลายวิธีทั้งนี้ขึ้นอยู่กับผู้สอนว่าจะเลือกใช้ยุทธวิธีแบบใดจึงเหมาะสมกับเนื้อหาวิชา กระบวนการเรียนการสอนและเวลาที่ใช้ในการเรียนการสอนเพื่อให้ได้ประโยชน์แก่ผู้เรียนมากที่สุด

ไมเคิลลิส (Michaelis 1992 : 466 - 476) ได้เสนอแนะการใช้แหล่งเรียนรู้ในชุมชนในการเรียนการสอนไว้ดังนี้

1. การนำประสบการณ์ในชีวิตประจำวันของนักเรียนมาใช้ในการเรียนการสอน (Daily Experiences) ประสบการณ์ต่าง ๆ ที่นักเรียนได้พบเห็น ได้ยิน ได้ฟังในชีวิตประจำวันมีมากมาย เช่น ข่าว เหตุการณ์ การประกอบอาชีพของชุมชน กิจกรรมต่าง ๆ ของชุมชน เป็นต้น สิ่งเหล่านี้สามารถนำมาประกอบบทเรียน ได้โดยการอภิปราย ซักถามกันระหว่างครูกับนักเรียน หรือนักเรียนกับนักเรียน

2. การทัศนศึกษา (Study Trips) ในชุมชนมีสถานที่มากมายที่ครูสามารถนำนักเรียนไปทัศนศึกษาได้ เช่น โรงงาน ฟาร์มโคนม โรงสี สถานที่เพาะพันธุ์พืช ห้องสมุด เป็นต้น ซึ่งอาจจะใช้เวลาในการเดินทางมากขึ้นขึ้นอยู่กับระยะทางของสถานที่ที่จะไป อาจจะไปในชั่วโมงเรียนไปเต็มวัน เต็มสัปดาห์ หรือไปในวันหยุดราชการ

3. เชิญผู้มีความรู้ ความชำนาญมาบรรยายให้นักเรียนฟัง หรือสาธิตให้นักเรียนดูในโรงเรียน

4. ให้นักเรียนไปสัมภาษณ์ผู้รู้ ชำนาญเฉพาะด้านในท้องถิ่น

โอลเซน (Olsen 1992 : 73) เห็นว่าโรงเรียนควรจะใช้แหล่งเรียนรู้ในชุมชนเพื่อให้หลักสูตรและวิธีการสอนสอดคล้องกับชีวิตจริงของสังคม ช่วยให้การสอนมีความหมายลึกซึ้ง และช่วยให้นักเรียนได้รับประสบการณ์ตรง การสร้างความสัมพันธ์ระหว่างโรงเรียนและชุมชนอาศัยสะพานเชื่อมโยงดังนี้

1. นำเอกสาร สิ่งพิมพ์ต่าง ๆ จากภายนอกโรงเรียนมาให้นักเรียนได้ศึกษาค้นคว้า
2. ใช้วัสดุอุปกรณ์ต่าง ๆ ที่มีอยู่ในชุมชนมาประกอบการเรียนการสอน
3. เชิญวิทยากรมาบรรยายหรือสาธิตในโรงเรียน
4. ให้นักเรียนไปสัมภาษณ์ผู้มีความรู้ในชุมชน
- 5.พานักเรียนไปศึกษานอกสถานที่
6. การสำรวจแหล่งความรู้ต่าง ๆ ในชุมชน
7. การศึกษานอกสถานที่ไกลออกไป
8. การตั้งค่ายพักแรม
9. โครงการบริการชุมชน
10. การจัดให้นักเรียนมีประสบการณ์จากการฝึกงาน เช่น ฝึกงานบางอย่างที่บ้านหรือฝึกงานในสถานประกอบการ สถานประกอบอาชีพในท้องถิ่น เป็นต้น ซึ่งอาจจะฝึกเป็นกลุ่มหรือรายบุคคลก็ได้

เคนวอร์ทตี้ (Kenworthy 1992 : 167) ได้เสนอแนะการใช้แหล่งเรียนรู้ในชุมชนไว้ดังนี้

1. การนำนักเรียนไปศึกษานอกสถานที่ เช่น โรงเรียน แหล่งธุรกิจ สหภาพแรงงาน พรรคการเมือง วัด พิพิธภัณฑฯ ฯลฯ

2. การศึกษาชุมชน โดยศึกษาประวัติของชุมชน กระบวนการทางสังคม การประกอบอาชีพ เป็นต้น

3. ให้นักเรียนไปสัมภาษณ์ผู้รู้

4. เชิญวิทยากรมาบรรยายให้นักเรียนฟัง หรือสาธิตให้นักเรียนดูในห้องเรียน

5. ให้นักเรียนได้รับประสบการณ์ตรง เช่น พาไปดูศาล คลินิก โรงพยาบาล

6. จัดหาวัสดุ อุปกรณ์สำหรับใช้ในห้องเรียนให้เพียงพอ เช่น หนังสือ รูปภาพ

7. โครงการบริการสังคม

8. เปิดโอกาสให้นักเรียนมีประสบการณ์ใหม่ ๆ เช่น การแสดงดนตรี แสดงละคร

จัดนิทรรศการ แสดงผลงานของนักเรียน หรือเข้าร่วมกิจกรรมของชุมชน

9. ให้นักเรียนมีประสบการณ์ในการทำงาน เช่น ฝึกงานกับผู้ใหญ่ เป็นต้น เพื่อให้นักเรียนได้สำรวจความสนใจของตัวเองว่า ตัวเองชอบอาชีพอะไร และจะประกอบอาชีพอะไร เมื่อจบจากโรงเรียนไปแล้ว

ออล์เซน (Olsen 1992 : 73) ได้เสนอแนะวิธีการใช้แหล่งเรียนรู้ในชุมชนโดยวิธีดังนี้ คือ

1. นำเอกสารสิ่งพิมพ์ต่าง ๆ จากภายนอกโรงเรียนมาให้นักเรียนได้ศึกษาค้นคว้า

2. ใช้วัสดุ อุปกรณ์ต่าง ๆ ที่มีอยู่ในชุมชนมาประกอบการเรียนการสอน

3. เชิญวิทยากรมาบรรยาย หรือสาธิตในโรงเรียน

4. ให้นักเรียนไปสัมภาษณ์ผู้ที่มีความรู้ในชุมชน

5.พานักเรียนไปศึกษานอกสถานที่

6. การสำรวจแหล่งความรู้ต่าง ๆ ที่มีอยู่ในชุมชน

7. การตั้งค่ายพักแรม

8. โครงการบริการสังคม

9. การจัดให้นักเรียนได้รับประสบการณ์ตรงจากการฝึกงาน

ปรีชา นิพนธ์พิทยา (2535 : 256-257) ได้กล่าวถึงการใช้แหล่งเรียนรู้ในชุมชนไว้ว่าสามารถใช้ได้ 2 วิธี คือ

1. การนำชุมชนสู่โรงเรียน

1.1 เชิญบุคคล ผู้ปกครองมาเป็นวิทยากรบรรยายในโรงเรียน ตามความสามารถพิเศษ เช่น แพทย์ ทนายความ นักเกษตร

1.2 นำเอาเอกสารและสิ่งตีพิมพ์ของชุมชน เช่น ประกาศ หนังสือพิมพ์ โฆษณางานต่าง ๆ มาเผยแพร่ในโรงเรียน

1.3 การร่วมกิจกรรมพิเศษของโรงเรียน เช่น เชิญผู้ปกครองมาร่วมงาน
จัดนิทรรศการ แจกประกาศนียบัตร คนตรี สังสรรค์

1.4 จัดตั้งสมาคมครู – ผู้ปกครอง

2. การนำโรงเรียนสู่ชุมชน

2.1 จัดศูนย์สนใจอาชีพขึ้นในโรงเรียนเพื่อบริการแก่ชุมชน

2.2 ครูออกไปเยี่ยมชุมชน ศึกษาสำรวจชุมชน แล้วหาแนวทางนำข้อมูลที่ได้มาปรับ
ปรุงการเรียนการสอน

2.3 ให้ความร่วมมือช่วยเหลือ พัฒนาชุมชนทุกวิถีทางตามความสามารถ เข้าร่วมกิจ
กรรมและประเพณีของท้องถิ่น

2.4 จัดทัศนศึกษา เยี่ยมชม โรงงานอุตสาหกรรม การทำไร่ ทำนา ทำสวน
การประกอบอาชีพอื่น ๆ ในท้องถิ่น เป็นต้น

การใช้แหล่งเรียนรู้ในชุมชนนั้น ครูต้องรู้ว่าชุมชนของตนมีแหล่งวิชาอะไรบ้าง
ที่จะนำมาใช้ให้เกิดประโยชน์ เพราะชุมชนทุกแห่งต่างมีแหล่งวิชาหลายอย่างต่างกัน ครูควรสำรวจ
แหล่งเรียนรู้ในชุมชนอยู่เสมอ เพื่อความสะดวกและรวดเร็วในการใช้ การสำรวจหรือค้นหา
เพื่อรวบรวมแหล่งเรียนรู้ในชุมชนที่จะนำมาใช้เป็นประโยชน์ในการจัดการเรียนการสอนนั้น
นิพนธ์ สุขปรีดี (2538 : 68 – 69) ได้เสนอแนะไว้ว่าอาจทำได้หลายวิธี เช่น ครูและนักเรียนช่วยกัน
สำรวจว่า ในชุมชนที่โรงเรียนตั้งอยู่นั้น มีแหล่งเรียนรู้ใดบ้างที่จะนำมาใช้ประโยชน์ทางการศึกษา
ในวิชาที่ตนเองสอนได้บ้าง

อย่างไรก็ตาม เพื่อให้การใช้แหล่งเรียนรู้ในชุมชน เป็นประโยชน์ในการเรียนรู้จริง ๆ ครู
ควรใช้แหล่งเรียนรู้ในชุมชนที่ดีและเหมาะสมที่สุด โดยพิจารณาจากเกณฑ์ที่ว่า แหล่งเรียนรู้
ในชุมชนนั้นจะต้องเป็นแหล่งที่จะก่อให้เกิดประโยชน์ในการสอนมากกว่าการใช้อุปกรณ์การสอน
อย่างอื่นและนักเรียนจะต้องได้รับประโยชน์จากแหล่งเรียนรู้จริง ๆ เพราะการใช้แหล่งเรียนรู้
ในชุมชนต้องใช้เวลามาก แต่ก็ให้ผลคุ้มค่าเช่นการเรียนเรื่องอาชีพในงานเกษตร ถ้าครูผู้สอนให้
นักเรียนเรียนจากของจริง คือพานักเรียนไปศึกษาการทำนา การเลี้ยงสัตว์ การเลี้ยงไหม การปลูกผัก
สวนครัว ผลิตภัณฑ์จากกะลามะพร้าว การเลี้ยงหอยแมลงภู่ หรือการเพาะเห็ดฟางจากทลายปลาล์ม
ใกล้ ๆ โรงเรียน ย่อมช่วยให้นักเรียนเข้าใจและได้รับประโยชน์มากกว่าที่ให้นักเรียนเรียนอยู่
แต่ในห้องเรียนเพียงอย่างเดียว เช่น เรียนจากรูปภาพ หรือแผนผัง เป็นต้น

ประถม แสงสว่าง (2539 : 28) ได้แนะนำวิธีการใช้แหล่งเรียนรู้ในชุมชนให้เกิด
ประโยชน์ต่อกิจกรรมการเรียนการสอนวิชาการงาน-อาชีพไว้ 2 วิธี คือ

1. พานักเรียนออกไปหาชุมชน มีวิธีการดังนี้ คือ
 - 1.1 การท่องเที่ยวหาความรู้
 - 1.2 การสำรวจ
 - 1.3 การไปพักผ่อน
 - 1.4 การไปสัมภาษณ์
 - 1.5 การให้ความร่วมมือกับกิจกรรมทางสังคม
 - 1.6 การให้ประสบการณ์ในการทำงาน
2. พาชุมชนเข้าสู่สถานศึกษา มีวิธีการดำเนินการจัดหาหรือดำเนินการต่าง ๆ ดังนี้
 - 2.1 ข่าวสาร วัสดุสิ่งพิมพ์
 - 2.2 โสตทัศนศึกษา
 - 2.3 บุคคลที่เป็นวิทยากร

ซึ่งมีความสอดคล้องกับแนวคิดของ ลัดดา สุขปรีดี (2534 : 81) ที่ได้กล่าวถึงวิธีการนำแหล่งเรียนรู้ในชุมชนมาใช้ให้เกิดประโยชน์ที่ว่า

1. การนำแหล่งชุมชนมาสู่ห้องเรียน เช่น การนำเอาวัสดุ อุปกรณ์บางอย่างในชุมชนมาประกอบการสอนภายในห้องเรียน เป็นต้น การเชิญวิทยากรมาบรรยายให้นักเรียนฟัง
 2. การพานักเรียนไปศึกษานอกสถานที่ ภายในแหล่งเรียนรู้ในชุมชนที่ตั้งอยู่ เป็นต้น เช่น ฟาร์ม โรงงานอุตสาหกรรม และการไปศึกษานอกสถานที่ ที่อยู่นอกชุมชนที่ตั้งอยู่
- หวน พิณรุฬห์ (2538 : 92) เสนอแนะถึงวิธีการใช้แหล่งเรียนรู้ในชุมชน ดังต่อไปนี้
1. นำสิ่งที่มีอยู่ในชุมชนที่เป็นประโยชน์ต่อการเรียนการสอน ซึ่งเป็นสิ่งที่หาง่ายในแต่ละชุมชน เช่น หินชนิดต่าง ๆ พันธุ์ไม้ มาประกอบการเรียนการสอน
 2. เชิญบุคคลากรที่มีอยู่ในชุมชนมาเป็นวิทยากร
 3. พานักเรียนไปศึกษานอกสถานที่
 4. ให้นักเรียนศึกษาศิลปวัฒนธรรม ตลอดจนประเพณีต่าง ๆ ซึ่งจะเป็นการช่วยอนุรักษ์ต่อไป

อัมรา เล็กเริงสิทธิ์ (2538 : 72) กล่าวถึงวิธีการใช้แหล่งเรียนรู้ที่โรงเรียนควรจะนำมาใช้ให้เกิดประโยชน์ต่อการสอนของครู และการเล่าเรียนของนักเรียน ดังนี้

1. การนำนักเรียนไปสู่ชุมชนที่มีแหล่งวิทยากรในด้านต่าง ๆ เพื่อศึกษาสำรวจ สัมภาษณ์หรือการออกไปตั้งค่ายพักผ่อน
2. การนำแหล่งเรียนรู้มาสู่ห้องเรียนเพื่อศึกษาเช่น การเชิญวิทยากร การจัดนิทรรศการ

3. การส่งนักเรียนไปฝึกงาน หรือเข้าไปสถานที่ประกอบการต่าง ๆ ที่เป็นประโยชน์ต่อการศึกษา เช่น ฟาร์ม โรงงานอุตสาหกรรม เป็นต้น

ดังนั้น ในการใช้แหล่งเรียนรู้มาประกอบการเรียนการสอน เป็นสิ่งที่มีคุณค่าและมีความจำเป็นต่อการสร้างสรรค์ ประสบการณ์ตรงของนักเรียนทางสังคมให้มีคุณภาพและประสิทธิภาพ ทั้งนี้โดยมีหลักว่า รายวิชาต่าง ๆ ควรใช้แหล่งเรียนรู้ในชุมชนให้ตรงกับวัตถุประสงค์ของบทเรียนและความพร้อมของทรัพยากรที่มีอยู่ไม่ว่าจะเป็นบุคลากร สถาบัน และธรรมชาติสิ่งแวดล้อมที่มีอยู่ในชุมชนนั้น ๆ เป็นสำคัญ โดยคำนึงถึงต้นทุนด้านเวลา ค่าใช้จ่าย และการเสี่ยงภัยกับผลได้อันจะเกิดแก่ผู้เรียน และชุมชน สุมนทิพย์ บุญสมบัติ (2533 : 586)

ชนิดา วิสะมิตนันท์ (2541 : 44) ได้กล่าวไว้ว่าการใช้แหล่งการเรียนรู้ในท้องถิ่นเพื่อประโยชน์ในการจัดกิจกรรมการศึกษามีขั้นตอนดังนี้

1. การวางแผนการใช้แหล่งเรียนรู้ (PLAN) การวางแผนเป็นจุดเริ่มต้นที่สำคัญในการส่งเสริมให้ผู้เรียนและครูผู้สอนใช้แหล่งการเรียนรู้ในโรงเรียนและในท้องถิ่น ร่วมมือกันจัดกิจกรรมการเรียนการสอน โดยคณะกรรมการบริหารหลักสูตรการศึกษาขั้นพื้นฐานของโรงเรียนหรือมอบหมายให้คณะกรรมการสำรวจแหล่งเรียนรู้ในท้องถิ่นดำเนินการ เพื่อนำมาใช้ประกอบการเรียนการสอนตามหลักสูตรของโรงเรียนและจัดทำสารสนเทศแหล่งเรียนรู้ในชุมชน/ท้องถิ่น การจัดทำสารสนเทศแหล่งเรียนรู้ การรวบรวมข้อมูลสารสนเทศในท้องถิ่น สามารถทำได้หลายรูปแบบตามความต้องการของผู้ใช้ และประเภทแหล่งเรียนรู้ จำแนกได้ดังนี้

1.1 จำแนกตามประเภทของแหล่งเรียนรู้

1.2 จำแนกตามสาระการเรียนรู้/กลุ่มวิชา

การจัดทำแผนการใช้แหล่งเรียนรู้ การจัดทำแผนการใช้แหล่งเรียนรู้ในท้องถิ่นนั้น ควรดำเนินการควบคู่กับการใช้แหล่งเรียนรู้ในโรงเรียน ตามแนวทางดังนี้

1. ศึกษาหลักสูตร และความต้องการของครูและนักเรียน

2. กำหนดยุทธศาสตร์และเป้าหมาย

3. วางแผนร่วมกันระหว่างผู้ใช้บริการและผู้ให้บริการ

4. กำหนดโครงการ/งาน กิจกรรม การจัดแหล่งการเรียนรู้

5. จัดทำแผนปฏิบัติงาน

2. การปฏิบัติการใช้แหล่งการเรียนรู้ (DO) การใช้แหล่งการเรียนรู้ในโรงเรียนและท้องถิ่นเพื่อประโยชน์ในการจัดกระบวนการเรียนรู้ เกิดประโยชน์สูงสุดและคุ้มค่าต่อผู้เรียนมากที่สุด โรงเรียนควรดำเนินการตามขั้นตอนดังนี้

2.1 การเตรียมการ

2.1.1 ประชุมชี้แจงบุคลากร ทำความเข้าใจ รายละเอียดของแผนงานการจัดและใช้แหล่งการเรียนรู้

2.1.2 กำหนดรายละเอียดการดำเนินงาน

2.1.3 จัดหางบประมาณ

2.1.4 จัดเตรียมเอกสารประกอบการศึกษา (ใบงาน)

2.1.5 เตรียมอาหาร พาหนะ และสถานที่

2.2 การประสานงาน

2.2.1 ติดต่อประสานงานกับหน่วยงาน องค์กร หรือผู้รับผิดชอบแหล่งเรียนรู้ก่อนไปใช้บริการ

2.2.2 ประสานงานติดต่อกับวิทยากรผู้ทรงคุณวุฒิ (ถ้ามี)

2.2.3 ประสานงานกับครูผู้สอนรายวิชาต่าง ๆ เพื่อจัดกิจกรรมการเรียนการสอนที่สามารถนำมาบูรณาการได้

2.3 การปฏิบัติ

2.3.1 ปฐมนิเทศผู้เรียนกับวิธีการใช้ ระเบียบ มารยาท และข้อปฏิบัติในการใช้แหล่งการเรียนรู้

2.3.2 กำหนดให้ผู้เรียนบันทึก สรุปรายงานผลการใช้แหล่งเรียนรู้

2.3.3 ดำเนินงานตามแผนการปฏิบัติการกำหนด

2.4 การประเมินผลและสรุป

2.4.1 ให้ผู้เรียนรายงานการใช้แหล่งเรียนรู้

2.4.2 ประเมินผลการใช้แหล่งเรียนรู้

3. การประเมินผลการใช้แหล่งการเรียนรู้ (CHECK) วิธีการประเมินผลการใช้แหล่งเรียนรู้ของโรงเรียน เพื่อทราบความสำเร็จของการดำเนินงานในรอบปี หรือประเมินผลเป็นระยะตลอดปีการศึกษา อาจทำได้ 3 ลักษณะ ดังนี้

3.1 การประเมินก่อนการใช้แหล่งเรียนรู้

3.2 ประเมินระหว่างการใช้แหล่งเรียนรู้

3.3 ประเมินหลังการใช้แหล่งเรียนรู้

4. การปฏิบัติเป็นมาตรฐานในการเรียนรู้ของผู้เรียน (ACT) แหล่งเรียนรู้เป็นปัจจัยสำคัญในการพัฒนาผู้เรียน เมื่อผู้เรียนได้ใช้แหล่งเรียนรู้ในการศึกษาค้นคว้าแล้ว จะช่วยให้ผู้เรียนมีความรู้ มีทักษะ และมีคุณลักษณะที่พึงประสงค์ตามหลักสูตรดังนี้

4.1 ตระหนักถึงความสำคัญและความจำเป็นของแหล่งเรียนรู้ และมุ่งมั่นพัฒนาคุณภาพตนเอง

4.2 รู้จักแหล่งเรียนรู้ที่หลากหลายได้ศึกษาค้นคว้าตามความถนัดและความสนใจ

4.3 ผู้เรียนมีลักษณะเป็นคนช่างสังเกต รู้จักวิเคราะห์ กล้าคิด กล้าพูด

4.4 มีทักษะและขั้นตอนในการเรียนรู้ กระตือรือร้น รักการอ่าน ใฝ่รู้ ใฝ่เรียน และรักการศึกษาค้นคว้าด้วยตนเอง

4.5 มีโอกาสทำงานในสิ่งที่ตนสนใจ มีความถนัด เหมาะสมสอดคล้องกับความต้องการ

4.6 ปฏิบัติงานได้อย่างมีระบบ รู้จักการวางแผน วิธีการดำเนินงานตามแผนการปรับปรุงพัฒนางาน และการสรุปรายงาน

4.7 สามารถทำงานกับผู้อื่นได้อย่างมีความสุข รู้จักช่วยเหลือเกื้อกูลซึ่งกันและกัน

4.8 นำความรู้มาประยุกต์ใช้กับชีวิตประจำวัน และเป็นแนวทางประกอบอาชีพในอนาคต

ลัดดา สุขปรีดี (2534 : 81) ได้กล่าวถึงวิธีการนำแหล่งเรียนรู้ในชุมชนใช้ให้เกิดประโยชน์ในการศึกษาว่า

1. การนำเอาแหล่งชุมชนมาสู่ห้องเรียน เช่น การนำวัสดุ อุปกรณ์บางอย่างในชุมชนมาประกอบการสอนในบทเรียน เป็นต้น การเชิญวิทยากรมาบรรยายให้นักเรียนฟัง

2. การพานักเรียนไปศึกษานอกสถานที่ในชุมชน

จากการศึกษาแนวคิดของนักการศึกษา พอสรุปลักษณะและวิธีการใช้แหล่งเรียนรู้ในชุมชนประกอบการเรียนการสอนมีหลายวิธีการ ซึ่งแต่ละวิธีมีวิธีการใช้แตกต่างกัน ขึ้นอยู่กับดุลยพินิจของครูผู้สอนที่เห็นว่ามีความเหมาะสมกับกิจกรรมที่จัดขึ้น ระยะเวลาในการใช้ ตลอดจนประโยชน์ที่จะได้รับคุ้มค่าเพียงใด ซึ่งพอสรุปถึงลักษณะและวิธีการใช้แหล่งเรียนรู้เป็นประเด็นสำคัญดังนี้

1. การนำแหล่งชุมชนมาสู่ห้องเรียน เช่น การเชิญวิทยากรมาบรรยาย สาธิต ตลอดจนวัสดุ อุปกรณ์ตัวอย่าง เป็นต้น

2. การนำนักเรียนไปสู่ชุมชน เช่น การศึกษานอกสถานที่ ฝึกงานตามสถานประกอบการ การสำรวจชุมชน การสัมภาษณ์บุคคลสำคัญ เป็นต้น

วิธีดำเนินการใช้แหล่งเรียนรู้ในชุมชน

การที่จะใช้แหล่งเรียนรู้ให้เกิดประโยชน์ต่อการจัดการเรียนการสอนนั้น จะต้องมีการเตรียมการ และวางแผนในการใช้แหล่งเรียนรู้อย่างเป็นระบบ เพื่อที่จะช่วยให้การใช้แหล่งเรียนรู้นั้นเกิดประโยชน์อย่างคุ้มค่ามากที่สุด โดยการเสียค่าใช้จ่ายน้อย มีวิธีการเตรียมการและการวางแผนในการใช้แหล่งเรียนรู้ในชุมชนในรูปแบบต่าง ๆ ดังต่อไปนี้

การไปศึกษานอกสถานที่

นิพนธ์ สุขปรีดี (2531 : 83) ได้ให้ความหมายของการไปศึกษานอกสถานที่ว่าเป็น การพานักเรียนศึกษานอกห้องเรียน เพื่อเป็นการหาคำตอบเกี่ยวกับปัญหาที่เกิดขึ้นในห้องเรียน เป็นการนำชุมชนกับห้องเรียนมาเกี่ยวข้องกัน การศึกษานอกสถานที่เป็นการศึกษาจากของจริง ที่นักเรียนและครู ศึกษาหาความรู้ อันจะก่อให้เกิดประสบการณ์ตรงได้มาก โดยเฉพาะตัวอย่าง ที่เกี่ยวกับภูมิประเทศ แหล่งทรัพยากรธรรมชาติ ประวัติความเป็นมา เป็นต้น

ชัยยงค์ พรหมวงศ์ (2536 : 26) ได้ให้ข้อคิดในการไปศึกษานอกสถานที่ว่า การไปศึกษานอกสถานที่ที่มีอยู่หลายแบบ ทั้งที่เป็นทางการและไม่เป็นทางการซึ่งความยากง่าย ในการวางแผนเตรียมการย่อมแตกต่างกัน เช่น การเดินทางไปยังสถานที่ใกล้ ๆ ไปยังสถานที่กำลังก่อสร้าง การสำรวจสภาพแวดล้อมทางธรรมชาติที่เปลี่ยนแปลงไปตามฤดูกาล หรือการเดินทางไปยังสถานที่ไกล ๆ เพื่อชมโบราณสถานที่สำคัญ ๆ ที่มีคุณค่าทางประวัติศาสตร์และวัฒนธรรม

กาญจนา เกียรติประวัติ (2534 : 97) ได้เสนอแนะวิธีการที่จะไปศึกษานอกสถานที่ ออกเป็น 3 ประเภท ดังนี้

1. การไปศึกษานอกสถานที่ที่อยู่ใกล้ห้องเรียน แต่ยังอยู่ในบริเวณโรงเรียน
2. การศึกษานอกสถานที่ชนิดที่อยู่ใกล้โรงเรียน เช่น ในชุมชนที่อยู่รอบ ๆ โรงเรียน
3. การศึกษานอกสถานที่ที่อยู่ไกล ต้องใช้ยานพาหนะ และใช้เวลาทั้งวัน

เวสเลย์ (Wesley 1998 : 411-412) ได้กล่าวถึงการวางแผนที่จะไปศึกษานอกสถานที่ โดยมีขั้นตอนดังนี้

1. ขั้นเตรียมการ
2. ขั้นการติดต่อสถานที่ที่จะไปล่วงหน้า
3. ขั้นวางแผนระหว่างที่เข้าเยี่ยมชมสถานที่
4. ขั้นการตรวจสอบ และประเมินผลที่ได้จากการเยี่ยมชม

เดกตัน (Deighton 1995 : 412) ได้กล่าวถึงวิธีการที่จะใช้ในการไปศึกษานอกสถานที่ โดยมีการวางแผนอย่างละเอียด 6 ประการ คือ

1. ปฐมนิเทศนักเรียนและวัตถุประสงค์ของการศึกษานอกสถานที่
2. ติดต่อเจ้าหน้าที่หรือผู้รับผิดชอบของแหล่งเรียนรู้ในชุมชนที่จะไปศึกษา
3. แนะนำนักเรียนเกี่ยวกับความปลอดภัย
4. เร้าความสนใจให้นักเรียนเกิดความกระตือรือร้นในการที่จะอยากไปศึกษานอกสถานที่
5. เลือกหัวหน้ากลุ่มนักเรียน ในกรณีที่มีจำนวนนักเรียนมาก
6. หลังจากออกไปศึกษากลับมาแล้ว ควรจะจัดให้มีการอภิปรายทบทวนและประเมินผลของการไปศึกษานอกสถานที่ครั้งนั้นด้วย

สำหรับการศึกษานอกสถานที่ จำเป็นจะต้องใช้ยานพาหนะมีข้อเสนอเพิ่มเติมอีก 3 ข้อคือ

1. ติดต่อยานพาหนะในการเดินทาง
2. แนะนำนักเรียนเกี่ยวกับเครื่องใช้ และค่าใช้จ่ายส่วนตัวของนักเรียน
3. ทำหนังสือขออนุญาตผู้ปกครองและผู้บริหารสถานศึกษา หรือผู้ที่มีส่วนเกี่ยวข้อง

น้อมฤดี จงพยุหะ (2539 : 48 – 50) เสนอแนะวิธีการวางแผนในการออกไปศึกษานอกสถานที่ ประกอบด้วยขั้นตอนดังต่อไปนี้

1. ขั้นเตรียมการ
 - 1.1 ครูต้องติดต่อสถานที่ที่จะไปล่วงหน้า
 - 1.2 ครูและนักเรียนตั้งจุดมุ่งหมายที่จะไปศึกษานอกสถานที่
 - 1.3 ครูอธิบายถึงสิ่งที่จะไปศึกษาเล็กน้อยเพื่อเป็นแนวทาง
 - 1.4 ครูและนักเรียนสร้างระเบียบข้อตกลง และแนวปฏิบัติร่วมกันก่อนที่จะไป
 - 1.5 ให้นักเรียนเสนอผู้แทนที่จะกล่าวขอบคุณ
 - 1.6 จัดแบ่งกลุ่มนักเรียน เพื่อความสะดวกในการศึกษาเรื่องต่าง ๆ ที่กำหนดให้
 - 1.7 ถ้าเป็นวันเสาร์หรืออาทิตย์ ครูต้องทำหนังสือขออนุญาตผู้ปกครองนักเรียน
2. ขั้นไปศึกษานอกสถานที่
 - 2.1 ครูดูแลการไปของนักเรียนให้เป็นระเบียบเรียบร้อย
 - 2.2 แนะนำนักเรียนให้รู้จักผู้ที่มาให้ความรู้ ณ ที่นั้น
 - 2.3 ให้นักเรียนจดบันทึกเรื่องราวต่าง ๆ ที่ได้จากการไปศึกษา
 - 2.4 ครูและนักเรียนซักถามข้อสงสัยเกี่ยวกับการศึกษานอกสถานที่

3. ขั้นสรุปและประเมินผล

3.1 ให้นักเรียนแต่ละกลุ่มเขียนรายงานและอภิปรายหน้าชั้น

3.2 ให้นักเรียนเขียนรายงานในการไปศึกษานอกสถานที่

3.3 ครูตรวจรายงานที่เขียน

3.4 ครูสังเกตพฤติกรรมของนักเรียน ขณะที่ไปและรายงาน

วิมลศรี อุปรมัย และคณะ (2542 : 98 – 100) ได้ให้แนวคิดเกี่ยวกับไปศึกษานอกสถานที่ โดยที่ครูจะต้องวางแผน 4 ขั้นตอน ดังต่อไปนี้

1. ขั้นกำหนดจุดมุ่งหมายในการศึกษานอกสถานที่ อันก่อให้เกิดคุณค่าทางวิชาการ ให้ได้ผลคุ้มค่ากับการที่จะพานักเรียนไปและไม่มีกิจกรรมอย่างอื่นทดแทนได้ ในการกำหนดจุดมุ่งหมาย ครูจะต้องคำนึง คือ

1.1 ความจำเป็นหรือไม่ที่จะต้องพานักเรียนไปศึกษานอกสถานที่

1.2 เกี่ยวกับเนื้อหาวิชาจริงหรือไม่

1.3 พฤติกรรมอะไรที่เราต้องการในการไปครั้งนี้

1.4 สภาพแวดล้อมเหมาะสมหรือไม่

2. ครูต้องสำรวจแหล่งที่จะไปเสียก่อน โดยเริ่มต้นจากเส้นทาง สถานที่ สถานที่พักผ่อน และจะต้องแจ้งวัตถุประสงค์ของการศึกษาแก่ผู้นำเข้าชม ตลอดจนเป้าหมายด้วย

3. ขั้นตอนเดินทาง

3.1 ออกเดินทางตามกำหนดนัดหมาย

3.2 เมื่อถึงแล้วควรพานักเรียนเข้าเยี่ยมชมผู้รับผิดชอบหรือเจ้าของสถานที่แห่งนั้น

3.3 เยี่ยมชม ฟังคำอธิบาย หรือสาธิต

3.4 ซักถามปัญหาเพิ่มเติม

3.5 กล่าวขอบคุณเจ้าของ หรือผู้รับผิดชอบ

4. กิจกรรมติดตามผล

4.1 จัดนิทรรศการ

4.2 จัดอภิปราย

4.3 เขียนรายงาน

สรุปการวางแผนการใช้แหล่งเรียนรู้ในชุมชนประกอบการเรียนการสอน เพื่อให้เกิดประโยชน์อย่างสูงสุดดังนี้

1. ขั้นวางแผนในการดำเนินการ

2. ขั้นเตรียมการ

3. ขั้นตอนดำเนินการ
4. ขั้นตอนประเมินผล

ประโยชน์ที่จะได้รับจากการศึกษานอกสถานที่นั้นมีมาก ซึ่งครูผู้สอนสมควรจะจัดขึ้นเพื่อให้นักเรียนได้รับประสบการณ์ตรง จากเรื่องราวที่กำลังศึกษาอยู่ เป็นการจัดประสบการณ์ที่นอกเหนือจากห้องเรียน หรือในชั่วโมงเรียน ซึ่งจะทำให้ได้รับคุณค่าดังนี้

1. เป็นการเปลี่ยนบรรยากาศในการเรียน จากห้องเรียนสู่นอกห้องเรียน
2. เป็นการกระตุ้นความสนใจของผู้เรียน
3. ก่อให้เกิดการเรียนรู้อย่างต่อเนื่องและตลอดชีวิต
4. เป็นการสร้างเจตคติที่ดีต่อการเรียนรู้
5. เป็นการฝึกให้นักเรียนสร้างองค์ความรู้ด้วยตนเอง
6. ปลูกฝังความมีระเบียบ วินัย และความรับผิดชอบต่อตนเองและผู้อื่น

การเชิญวิทยากรมาพุดให้นักเรียนฟัง

ในชุมชนมีทรัพยากรที่เป็นบุคคลที่มีคุณค่ามาก ที่จะสามารถนำมาใช้ให้เกิดประโยชน์ในการจัดการเรียนการสอน โรงเรียนควรให้ความสนใจเป็นพิเศษ นอกจากการจัดการเรียนการสอนแล้ว ยังเป็นการสร้างความสัมพันธ์อันดีระหว่างโรงเรียนกับชุมชน สำหรับวิธีการใช้วิทยากรในชุมชนนั้น วรุพห์ ลีลาพฤทธิ์ (2531 : 212) ได้ให้ความหมายว่าเป็นบุคคลที่ได้รับเชิญมาพูดหรือสาธิต เกี่ยวกับเรื่องใดเรื่องหนึ่งเพื่อให้นักเรียนได้ฟังหรือดู วิทยากรผู้นั้นจะต้องเป็นผู้ที่มีความรู้ ความสามารถ ความชำนาญ มีประสบการณ์ เมื่อเปรียบเทียบกับครูผู้สอนแล้ว วิทยากรเป็นผู้มีความชำนาญกว่า

คิม (Kim 1993 : 161) ได้เสนอแนะวิธีการที่เชิญวิทยากรว่า จะต้องมีความพิถีพิถันและแจ้งรายละเอียดเกี่ยวกับเรื่องเนื้อหาที่จะสอนให้วิทยากรทราบล่วงหน้า จะได้เตรียมตัวได้ถูกต้อง และบอกถึงความสนใจ และความสามารถของนักเรียนด้วย

ชม ภูมิภาค (2534 : 268) ได้ให้คำแนะนำในการปฏิบัติการเชิญวิทยากรมาให้ความรู้แก่นักเรียน ดังนี้

1. การติดต่อกับวิทยากรเป็นการส่วนตัวด้วยวาจา ตลอดจนร่วมวางแผนรายละเอียดของการเยี่ยมชมสถานศึกษาต่อวิทยากร หรือการพานักเรียนไปพบวิทยากรควรมีหนังสือเป็นลายลักษณ์อักษรด้วย
2. ต้องให้วิทยากรทราบจุดมุ่งหมายโดยละเอียด ตลอดจนจำนวนนักเรียน ครู อายุ ระดับความรู้ของนักเรียนด้วย

3. เตรียมนักเรียน โดยนักเรียนจะต้องให้ความสำคัญแก่วิทยากร ต้องแสดงความ สนใจ และเตรียมคำถามที่จะถามวิทยากรไว้ล่วงหน้า

4. ภายหลังเสร็จกิจกรรมแล้ว ควรมีจดหมายขอบคุณวิทยากรโดยทางโรงเรียน คณะครู นักเรียน พร้อมแสดงถึงผลของความรู้ที่ได้รับจากวิทยากร

วรลักษณ์ รัตติกาลชลากร (2535 : 29) ได้กล่าวถึงประโยชน์ของการใช้วิทยากรไว้ดังนี้

1. นักเรียนได้รับรายละเอียด ความรู้ต่าง ๆ เพิ่มขึ้นจากการเรียนจากครูเพียงคนเดียว
2. เปิดโอกาสให้นักเรียนได้รับประสบการณ์ต่าง ๆ รวมทั้งการพัฒนาทางสังคม เช่น การแนะนำตัวเอง มารยาทในการฟัง การถามคำถาม การเขียนจดหมายขอบคุณ การปฏิบัติตน เป็นแขกและเป็นเจ้าบ้านที่ดี

3. ช่วยให้นักเรียนเข้าใจสิ่งต่าง ๆ ที่ตนได้อ่านได้เรียนมาดียิ่งขึ้น

4. ช่วยให้นักเรียนเข้าใจว่า ปัญหาต่าง ๆ นั้น นักเรียนอาจจะหาคำตอบได้จากการพบปะ พูดคุยกับคนอื่น ฟังคนอื่นพูด หรือดูคนอื่นสาธิตให้ดูมากกว่าจากการอ่านแต่เพียงหนังสืออย่างเดียว

5. ช่วยให้เกิดความสัมพันธ์อันดีกับชุมชน

กล่าวโดยสรุปได้ว่า ในทางปฏิบัติเกี่ยวกับการใช้แหล่งความรู้ที่เป็นวิทยากรนั้น สามารถดำเนินการได้ 2 วิธี คือ

1. การเชิญวิทยากรมายังโรงเรียน
2. การที่นักเรียนไปพบวิทยากรภายนอกโรงเรียน

การศึกษาและสำรวจชุมชน

วิมลศรี อุปรนัย (2542 : 160-170) ได้ให้ทรรศนะเกี่ยวกับการศึกษาชุมชนและการสำรวจชุมชนว่าเป็นการศึกษาอีกรูปแบบหนึ่ง เป็นการสำรวจรวบรวมข้อมูลจากแหล่งเรียนรู้ในชุมชน ทั้งสภาพและลักษณะต่าง ๆ ของชุมชนโดยละเอียด เพื่อที่จะได้ทราบปัญหาและความต้องการของชุมชน โดยที่ครูผู้สอนคาดหวังว่าจะสามารถนำเอาแหล่งเรียนรู้ในชุมชนที่มีอยู่มาใช้ให้เกิดประโยชน์ต่อการศึกษา ในการศึกษาชุมชนนั้นผู้สอนอาจเน้นหนักไปด้านใดด้านหนึ่งหรือครอบคลุมโดยทั่วไปก็ได้ ซึ่งศึกษาได้ดังนี้

1. สภาพพื้นที่ทั่วไปในชุมชน เช่น ประวัติความเป็นมา สภาพทางภูมิศาสตร์ แผนที่ เป็นต้น
2. สภาพประชากร การศึกษาและสุขภาพ จำนวนการย้ายถิ่นฐาน การจัดสภาพที่อยู่อาศัย
3. สภาพเศรษฐกิจ เช่น ลักษณะที่อยู่อาศัย อาชีพ ปัญหาด้านเศรษฐกิจ การถือครองที่ดิน
4. สภาพทางวัฒนธรรม ความเชื่อ ประเพณี ปัญหาสังคม

5. สภาพทางการเมือง ผู้นำ คณะกรรมการ ความเชื่อถือของผู้นำต่อชาวบ้าน ความเชื่อถือของชาวบ้านที่มีต่อผู้นำ

สำหรับวิธีการศึกษาชุมชน มีวิธีการศึกษาได้ดังต่อไปนี้

1. ศึกษาจากเอกสาร

ซึ่งเป็นวิธีการหนึ่งที่ได้ผลดีมาก และจะเป็นประโยชน์ต่อการศึกษาได้มากและง่าย เช่น เอกสารทางวิชาการ ข้อมูลต่าง ๆ ที่แสดงเอาไว้ เช่น ในรูปสถิติต่าง ๆ เป็นตารางเชิงคุณภาพ และปริมาณ ในรูปเส้นกราฟ สำหรับข้อมูลประจำปี ประจำเดือน

2. การสังเกตแหล่งชุมชน

การสังเกตแหล่งชุมชน เป็นวิธีการศึกษาเนื้อหา อีกรูปแบบหนึ่งที่จะทำให้ผู้สังเกต เกิดการเรียนรู้ฝึกทักษะ และนำมาแก้ไขปัญหามาจากห้องเรียนเป็นอย่างดี และใช้เวลาในการดำเนินการ สั้น รวดเร็ว ประหยัดค่าใช้จ่าย

การเตรียมการสังเกต

1) การสังเกตโดยไม่กำหนดเค้าโครงล่วงหน้า วิธีการนี้ผู้สังเกตไม่กำหนด แน่นอนเหมาะสำหรับการสำรวจสภาพทั่วไป ซึ่งเป็นระยะแรกของผู้สำรวจไม่มีความคุ้นเคยกับ ชุมชนก่อนที่จะกำหนดเค้าโครงได้

1.1) การสังเกตโดยมีเค้าโครงล่วงหน้า กำหนดเรื่องให้ โดยเฉพาะกำหนด ขอบเขต ชนิดที่จะสังเกต พฤติกรรมที่จะสังเกต หลักในการสังเกต

1.2) ศึกษาเรื่องที่จะสังเกตนั้น ๆ เสียก่อน

1.3) ให้คำจำกัดความที่จะสังเกต

1.4) เตรียมเครื่องมือที่จะบันทึกการสังเกต

1.5) การสังเกตต้องระมัดระวังในขณะที่สังเกตนั้น ๆ อยู่เสมอเพื่อไม่ให้เกิด

ความผิดพลาด

1.6) พยายามจดบันทึก

1.7) ต้องจัดความเรียงเคียงเคียงกันที่ส่วนตัวออกไป

ในการเก็บรวบรวมข้อมูลที่ได้จากการสังเกต ต้องเก็บทั้งส่วนดีและส่วนเสีย เพื่อให้ได้ข้อมูลมาแปลผลต่อไป

ข้อดีจากการสังเกต

(1) ถ้าข้อมูลบางอย่างที่ไม่สามารถจะตอบเป็นคำถามได้ และอธิบายได้

(2) ได้ข้อมูลจากผู้ตอบที่ไม่เต็มใจ เนื่องจากสาเหตุอันตรรกแก่ผู้ตอบ

(3) ไม่สามารถจะดูเหตุการณ์นั้น ๆ เกิดขึ้นบ่อย ๆ ได้ นำวิธีการสังเกตไปใช้จะทำให้เป็นบางเรื่องเท่านั้น

สรุปได้ว่าวิธีการศึกษาและสำรวจชุมชนเพื่อให้เกิดประโยชน์ต่อการจัดการศึกษามีดังนี้

1. ศึกษาได้จากเอกสาร
2. การสังเกตแหล่งเรียนรู้ในชุมชน
3. การสัมภาษณ์บุคคลจากแหล่งเรียนรู้ในชุมชน
4. การสัมภาษณ์บุคคลในแหล่งเรียนรู้ในชุมชน

การสัมภาษณ์เป็นอีกรูปแบบหนึ่งของการศึกษาชุมชน เพื่อที่จะนำความรู้จากแหล่งเรียนรู้ในชุมชนมาใช้ประกอบการเรียนการสอน การสัมภาษณ์ หมายถึง การที่มีคนตั้งแต่สองคนขึ้นไปพบปะพูดคุยกัน โดยมีฝ่ายหนึ่งเป็นคนถาม อีกฝ่ายหนึ่งเป็นคนตอบครูผู้สอนจะต้องศึกษาบทเรียนใด ที่จะสามารถใช้วิธีการสัมภาษณ์ได้ โดยที่ครูจะต้องศึกษาเรียนรู้ว่าบุคคลอาชีพนี้อยู่ที่ใด ติดต่อวิถีใด ซึ่งจะได้จากพิมพ์ทะเบียนวิทยากรในโรงเรียน

เพรสตัน และเฮอร์แมน (Preston and Herman 1994 : 502) ได้กล่าวถึงขั้นตอนในการดำเนินการสัมภาษณ์ไว้ดังนี้

1. ตั้งจุดมุ่งหมายของการสัมภาษณ์ ตลอดทั้งศึกษาเนื้อหาวิชาของเรื่องที่จะสัมภาษณ์ให้เข้าใจ
2. ตั้งคำถามแบบปลายเปิดให้ครอบคลุมเนื้อหาและวัตถุประสงค์
3. เลือกวิทยากรที่เหมาะสมกับเนื้อหาวิชา
4. นัดหมายวิทยากร ซึ่งอาจเขียนจดหมายหรือโทรศัพท์ไปได้ พร้อมทั้งแจ้งวัน เวลา สถานที่ไปให้วิทยากรทราบ ถ้าเป็นไปได้ควรส่งคำถามที่ต้องการถามไปด้วยยิ่งดี เพื่อให้วิทยากรมีเวลาเตรียมตัวได้เต็มที่
5. เตรียมนักเรียนไว้สำหรับกล่าวแนะนำก่อนการสัมภาษณ์ และกล่าวขอบคุณเมื่อการสัมภาษณ์เสร็จสิ้นลง
6. เตรียมนักเรียนให้รู้จักมารยาทในการฟังที่ดี ให้รู้จักซักถามเมื่อไม่เข้าใจและการจดบันทึก
7. เมื่อกลับมาถึงโรงเรียนแล้ว ส่งจดหมายไปขอบคุณวิทยากรอีกครั้งหนึ่ง
8. รายงานผลการไปสัมภาษณ์ ซึ่งอาจจะอภิปรายกันในห้องเรียน หรือเขียนรายงานส่งก็ได้

สำหรับหลักในการสัมภาษณ์นั้น ไมเคิลลิส (Michaelis 1992 : 476) ได้ให้ไว้ดังนี้

1. แนะนำตัวเอง เช่น ชื่ออะไร กำลังเรียนอยู่ชั้นไหน โรงเรียนอะไร เป็นต้น

2. ถามคำถามชัดเจน โดยถามชัดถ้อยชัดคำซึ่งผู้ฟังสามารถเข้าใจได้ทันทีเมื่อฟังจบ
 3. ฟังอย่างตั้งใจ
 4. เปิดโอกาสให้คนอื่นได้พูดด้วยในกรณีที่ไปสัมภาษณ์เป็นกลุ่ม
 5. ถามตรงประเด็น ไม่ออกนอกเรื่องที่ต้องการรู้
 6. จดบันทึกใจความสำคัญไว้
 7. รักษาเวลา โดยพยายามถามภายในเวลาที่กำหนดไว้ เพราะวิทยากรอาจมีงานอื่นที่จะต้องทำรออยู่
 8. กล่าวขอบคุณวิทยากร เมื่อสัมภาษณ์เสร็จแล้ว
- ประโยชน์จากวิธีการสัมภาษณ์บุคคล พอสรุปได้ดังต่อไปนี้คือ
1. ช่วยให้ผู้ส่วนใหญ่รู้ถึงความสามารถและการกระทำที่มีประโยชน์ของกันและกัน อันจะก่อให้เกิดความสามัคคีในชุมชนนั้น
 2. เป็นการให้ข้อเท็จจริงทางสังคม การศึกษา และจิตวิทยา
 3. เป็นการร่วมมือระหว่างโรงเรียนและชุมชนอันจะก่อให้เกิดสัมพันธภาพอันดีต่อกัน
 4. เป็นการพัฒนาสุขภาพจิต และเป็นแนวทางในการดำเนินชีวิต ด้านการศึกษา ตลอดชีวิตของนักเรียน
- สุวิทย์ มูลคำ และ อรทัย มูลคำ (2545 : 109 – 112) ได้ให้แนวคิดในการจัดเตรียมการใช้แหล่งเรียนรู้ในชุมชน ดังนี้
1. ควรมีการสำรวจและจัดทำทะเบียนและผังหรือแผนที่ของแหล่งเรียนรู้ทั้งที่เป็นสถานที่ บุคคลและสื่อต่าง ๆ เช่น
 - 1.1 แหล่งวิทยากรในชุมชน
 - 1.2 แหล่งเรียนรู้ทางธรรมชาติสิ่งแวดล้อม
 - 1.3 แหล่งเรียนรู้ทางวัฒนธรรมและศาสนา
 - 1.4 แหล่งเรียนรู้ทางวิทยาศาสตร์และเทคโนโลยี
 - 1.5 แหล่งเรียนรู้จากสิ่งพิมพ์ สื่อ ทัศนทัศน์และสื่ออิเล็กทรอนิกส์
 - 1.6 ศูนย์เผยแพร่ข่าวสาร เหตุการณ์ในชุมชน
 - 1.7 วิธีการดำเนินชีวิต
 - 1.8 ภูมิปัญญาท้องถิ่น หรือปราชญ์ชาวบ้าน
 2. ควรสร้างความเข้าใจและขอความร่วมมือทุกฝ่ายที่เกี่ยวข้อง โดยการจัดประชุมเสวนากันอย่างแพร่หลายเกี่ยวกับแหล่งเรียนรู้ในชุมชน
 3. ควรจัดทำแนวทางการดำเนินงานเกี่ยวกับ

- 3.1 การสร้างความสัมพันธ์อันดีระหว่างสถานศึกษากับแหล่งเรียนรู้
- 3.2 การวางแผนและการติดต่อประสานงาน
- 3.3 การกำหนดจุดประสงค์และสาระการเรียนรู้
- 3.4 การวางแผนวิธีการศึกษาหาความรู้และการจัดกิจกรรมต่าง ๆ
- 3.5 สรุปสาระการวัดผลและประเมินผลการเรียนรู้
4. นำเสนอตัวอย่าง โรงเรียน ที่จัดกิจกรรมการศึกษาจากแหล่งเรียนรู้ในชุมชนได้ดีและประสบความสำเร็จ

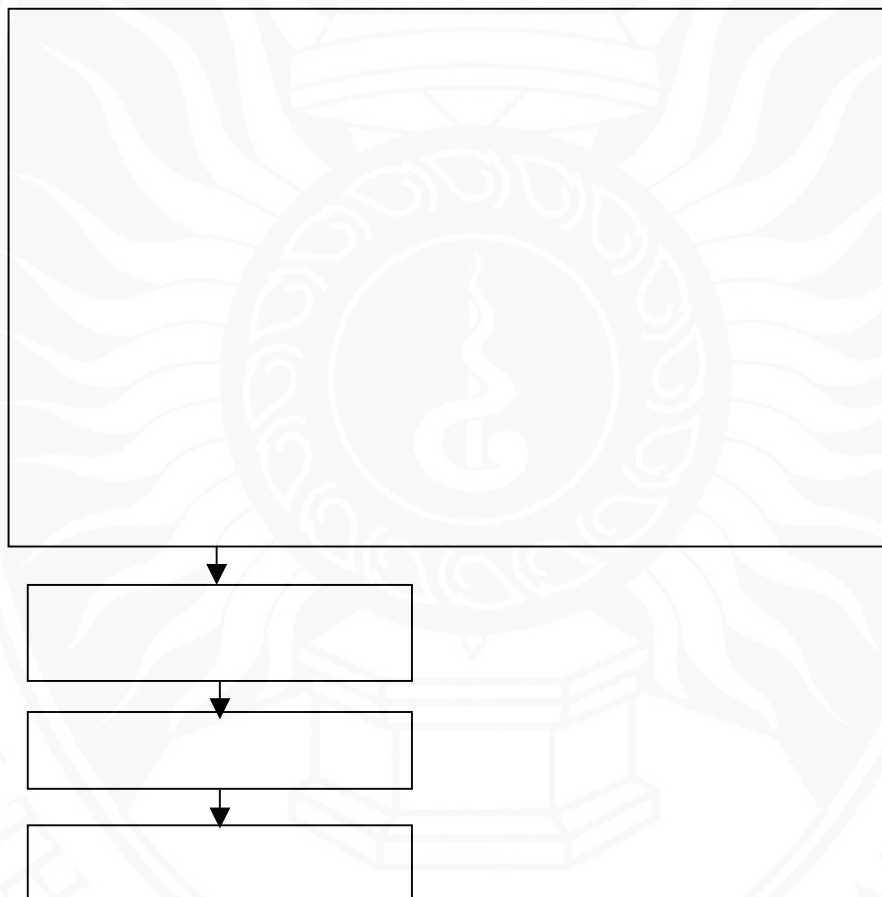
การจัดการเรียนรู้โดยใช้แหล่งเรียนรู้ในชุมชนมีขั้นตอนสำคัญ ดังต่อไปนี้

1. ขั้นวางแผน ควรดำเนินการดังนี้
 - 1.1 ผู้สอนและผู้เรียนร่วมกันกำหนดวัตถุประสงค์หัวข้อหรือประเด็นที่จะศึกษา
 - 1.2 สำรวจแหล่งเรียนรู้ประเภทต่าง ๆ ซึ่งเก็บรวบรวมข้อมูลโดยการสัมภาษณ์ แบบสอบถาม แบบสำรวจ เป็นต้น
 - 1.3 นำข้อมูลที่ได้มาจัดทำทะเบียน หมวดหมู่ รายชื่อ รายละเอียดของแหล่งเรียนรู้
 - 1.4 ผู้สอนและผู้เรียนเลือกแหล่งเรียนรู้ที่สอดคล้องกับหัวข้อเรื่องและวัตถุประสงค์ที่ต้องการเรียน
 - 1.5 ประสานงานขอความร่วมมือในการใช้แหล่งเรียนรู้
 - 1.6 ผู้สอนและผู้เรียนร่วมกันกำหนดกรอบเนื้อหา ประเด็นกิจกรรมหรือวิธีการที่ศึกษา เช่น วิธีการสังเกต การจดบันทึก อัดเทป ถ่ายภาพ สัมภาษณ์ ลงมือปฏิบัติทดลอง เป็นต้น เครื่องมืออุปกรณ์ต้องจัดเตรียมให้เรียบร้อย
 - 1.7 กำหนดและมอบหมายหน้าที่ความรับผิดชอบให้ผู้เรียนทุกคนอย่างชัดเจน อาจจะให้สมาชิกประชุมเตรียมการร่วมกัน
 - 1.8 กำหนดวัน เวลา วิธีการเดินทางและค่าใช้จ่าย
2. ขั้นเก็บรวบรวมข้อมูล ควรดำเนินการดังนี้
 - 2.1 ผู้สอนนำผู้เรียนไปเรียนที่แหล่งเรียนรู้
 - 2.2 ผู้เรียนเก็บรวบรวมข้อมูล เช่น สังเกต การจดบันทึกข้อมูลด้วยวิธีต่าง ๆ เป็นต้น
3. ขั้นสรุป อาจทำได้ดังนี้
 - 3.1 สรุปการเรียนรู้ทันที ในกรณีจัดสรรเวลาได้และไม่รีบเดินทางกลับ ณ สถานที่ที่ศึกษาดูงาน จะได้ผลมากเพราะจำความคิด ประสบการณ์ ข้อมูล และความรู้สึกต่าง ๆ ได้ดี
 - 3.2 สรุปการเรียนรู้หลังจากกลับถึงสถานศึกษา ผู้สอนและผู้เรียนไม่มีเวลาสรุปทันที ดังนั้นควรหาโอกาสให้ผู้เรียนสรุปโดยเร็ว ทำได้หลายวิธี เช่น ให้ผู้เรียนนำเสนอประสบการณ์

จัดให้มีการอภิปรายในประเด็นที่สำคัญ การเขียนรายงาน การจัดนิทรรศการ และการสรุปให้ครอบคลุมประเด็นการเรียนรู้ทั้ง 3 ด้าน ได้แก่ ด้านความรู้ ด้านเจตคติ และด้านทักษะกระบวนการที่ใช้ในการแสวงหาความรู้ เช่น กระบวนการคิด กระบวนการทำงานเป็นกลุ่ม เป็นต้น

4. ขั้นประเมินผล

เป็นขั้นที่ผู้สอนและผู้เรียนร่วมกันประเมินผล เพื่อให้ทราบว่า การไปทัศนศึกษาครั้งนี้ มีผลเป็นอย่างไร เช่น บรรลุตามวัตถุประสงค์หรือไม่ ปัญหา อุปสรรคมีอะไรบ้าง ตลอดจนข้อเสนอแนะอื่น ๆ ซึ่งอาจประเมินจากแบบสอบถาม การสังเกต หรือข้อเสนอแนะ เป็นต้น การจัดการเรียนรู้โดยใช้แหล่งเรียนรู้ในชุมชนสามารถสรุปเป็นแผนภูมิได้ดังนี้



ภาพที่ 3 สรุปขั้นตอนการจัดการเรียนรู้โดยใช้แหล่งเรียนรู้ในชุมชน

ประโยชน์ที่ได้รับจากแหล่งเรียนรู้ในชุมชน

เนื่องจากการใช้แหล่งเรียนรู้ประกอบการเรียนการสอน เป็นกิจกรรมหนึ่งที่ครูผู้สอนจะต้องจัดกระบวนการเรียนการสอน เพื่อเป็นการสร้างเสริมประสบการณ์ตรงแก่นักเรียน เพราะการเรียนการสอนในห้องเรียนเพียงอย่างเดียว นั้น นักเรียนได้รับประสบการณ์ไม่เพียงพอ ถ้านักเรียนได้รับประสบการณ์จริง โดยได้เห็น ได้ยิน ได้ถาม ได้ฟัง และได้ฝึกปฏิบัติด้วยตนเอง จะมีส่วนสำคัญที่จะทำให้นักเรียนเข้าใจในการเรียนเนื้อหา นั้น ๆ มากขึ้นซึ่งได้มีนักการศึกษาได้ให้แนวคิดเกี่ยวกับประโยชน์ของแหล่งเรียนรู้ ดังที่ นิพนธ์ สุขปริดี (2531 : 68) ได้กล่าวถึงประโยชน์ของแหล่งเรียนรู้โดยเน้นไปที่การไปศึกษานอกสถานที่ ที่มีประโยชน์ต่อการเรียนการสอน แบ่งได้เป็น 7 ประการ คือ

1. ส่งเสริมความสัมพันธ์อันดีระหว่างการเรียนการสอนกับชีวิตความเป็นอยู่ของชุมชน และชีวิตประจำวัน นักเรียนสามารถนำเอาความรู้ที่ได้ไปใช้ในชีวิตประจำวัน มาช่วยส่งเสริมกิจกรรมการเรียนการสอนได้ดียิ่งขึ้น
 2. ครูและนักเรียนมีความรู้ ความเข้าใจในชุมชน และสามารถนำเอาความรู้ที่ได้จากชุมชนที่เป็นประโยชน์ต่อการเรียนการสอน มาช่วยปรับปรุงการเรียนการสอนให้ดียิ่งขึ้น
 3. ช่วยแก้ปัญหาในการขาดแคลนแหล่งความรู้ และอุปกรณ์การเรียนการสอน
 4. ช่วยให้ผู้เรียนเกิดความสนุกสนาน มีความสนใจที่จะเรียน
 5. ช่วยแก้ปัญหาบางอย่างที่เกิดขึ้นภายในห้องเรียน
 6. ช่วยเพิ่มพูนความรู้ให้แก่ นักเรียนและครู สามารถนำเอาความรู้จากชุมชนเข้าสู่ห้องเรียน เพื่อที่จะอภิปราย ทดสอบ และทบทวนได้เป็นอย่างดี
 7. ช่วยให้ผู้เรียนมีความหมายและสมบูรณ์ยิ่งขึ้น
- สุวัตร พุทธเมธา (2534 : 67-71) ได้กล่าวถึงคุณค่าของการใช้แหล่งเรียนรู้มาประกอบการเรียนการสอน จะช่วยให้เกิดประโยชน์ดังนี้
1. ทำให้ผู้เรียนได้เห็นคุณค่าของการเรียนมากยิ่งขึ้น
 2. ทำให้สะดวกในการใช้ เนื่องจากมีอยู่ในชุมชนแล้ว เพียงแต่ครูสำรวจและเลือกใช้ให้เหมาะสม
 3. ประหยัดงบประมาณและเวลา
 4. ทำให้เกิดการตื่นตัวในด้านต่าง ๆ ทั้งทางด้านเศรษฐกิจ สังคม วัฒนธรรม หรือสิ่งอื่นเพื่อจะให้เกิดการเรียนรู้อีก
 5. ทำให้เกิดความสัมพันธ์อันดีระหว่างโรงเรียนกับชุมชน
 6. ปลุกฝังและส่งเสริมสภาพการเรียนรู้ตลอดชีวิตให้แก่ผู้เรียนและชุมชน

ประหยัด จีรวรพงษ์ (2535 : 95) ได้กล่าวถึงคุณค่าของการนำแหล่งเรียนรู้ชุมชน มาเพื่อการศึกษา ดังนี้

1. ให้ผู้เรียนได้ปฏิบัติด้วยตนเอง และสามารถแก้ไขปัญหาด้วยตนเองได้
2. ทำให้การเรียนมีคุณค่าและเกิดผลดี
3. ผู้เรียนมีความรู้และความสามารถในการดำรงชีวิตในสังคมอย่างมีความสุข
4. ทำให้ผู้เรียนสามารถร่วมกิจกรรมและทำงานร่วมกับผู้อื่นได้

นอกจากนี้แล้ว ประโยชน์แหล่งเรียนรู้ชุมชน เป็นประสบการณ์ตรงแก่นักเรียน อีกรูปแบบหนึ่ง มีประโยชน์ต่อนำเข้าสู่บทเรียน การสังเกตและการรวบรวมข้อมูลเพื่อสนับสนุน สมมติฐานของบทเรียน โรงเรียนจะต้องดำเนินการให้นักเรียนได้เรียนรู้โดยการกำหนดหัวข้อให้นักเรียนไปศึกษาด้วยตนเอง

เคนเวอร์ธท์ (Kenworthy 1992 : 167) ได้กล่าวถึงประโยชน์ของการใช้แหล่งเรียนรู้ ในชุมชนประกอบการเรียนการสอนไว้พอสรุปได้ดังนี้

1. ช่วยสร้างความสนใจของนักเรียน
2. ช่วยให้นักเรียนได้รับประสบการณ์ในการทำงานกลุ่ม
3. ช่วยให้นักเรียนเลือกอาชีพได้เหมาะสมกับความสนใจและความถนัดของตนเมื่อจบจากการศึกษาออกไปแล้ว
4. เปิดโอกาสให้นักเรียนได้ทำกิจกรรมต่าง ๆ ที่เขาสามารถจะทำได้ด้วยตัวเอง ซึ่งจะ ทำให้เขารักการทำงาน และทำงานเป็น เมื่อเขาจบการศึกษาออกไปแล้ว
5. ช่วยให้นักเรียนมีทัศนคติที่ดีต่อโรงเรียน เข้าใจสภาพปัจจุบันและปัญหาของ ท้องถิ่น รู้สึกรัก และหวงแหน อันจะนำไปสู่แนวคิดที่จะปรับปรุงท้องถิ่นของตนให้ดียิ่งขึ้น
6. นักเรียนจะได้รับความรู้ที่มีประโยชน์ต่อการดำรงชีวิตในชุมชนของตนเพราะเขาได้ เรียนรู้จากประสบการณ์ตรง

นอกจากนี้แล้วประโยชน์จากแหล่งเรียนรู้ที่มีอยู่ในชุมชน เป็นประสบการณ์ตรง แก่ผู้เรียนอีกรูปแบบหนึ่งที่ดึงชุมชนให้มีส่วนร่วมในการจัดการเรียนการสอนให้ความช่วยเหลือ ในด้านต่าง ๆ ที่ก่อให้เกิดความรู้และทักษะแก่นักเรียน เช่น ช่วยเหลือ ในการฝึกงานของนักเรียน ช่วยเหลือจัดหาวัสดุอุปกรณ์การเรียนการสอน เป็นต้น นำเอาทรัพยากรในท้องถิ่นมาใช้ นับว่ามีส่วน สำคัญมากในการจัดการเรียนการสอน โรงเรียนควรจัดหา หรือนำเอาทรัพยากรที่มีอยู่ในท้องถิ่น ของตนมาใช้ให้เกิดประโยชน์สูงสุดเท่าที่จะทำได้ ไม่ว่าจะเป็นการเชิญวิทยากรมาบรรยายให้ นักเรียนฟังหรือสาธิตให้นักเรียนดู การพานักเรียนไปศึกษาดูงาน หรือฝึกงานนอกสถานที่ การให้ นักเรียนไปสัมภาษณ์ผู้รู้ ผู้ชำนาญเฉพาะด้านในท้องถิ่น การให้นักเรียนไปศึกษาค้นคว้าหาความรู้

เพิ่มเติมจากแหล่งเรียนรู้ทั้งในและนอกห้องเรียนและการใช้วัสดุ อุปกรณ์ ที่มีอยู่ในท้องถิ่น เพราะกิจกรรมที่ปฏิบัติในการจัดการเรียนการสอนเพื่อให้สอดคล้องกับความต้องการของท้องถิ่นเพื่อเสริมสร้างให้นักเรียนรักการทำงาน เกิดทักษะและมีนิสัยที่ดีในการทำงานอันจะเป็นพื้นฐานในการประกอบอาชีพต่อไป

จากประโยชน์ของการเรียนรู้ที่ครูผู้สอนสามารถนำมาประกอบการเรียนการสอนพอสรุปได้ดังนี้

1. แหล่งเรียนรู้จะช่วยส่งเสริมความสัมพันธ์อันดีระหว่างชีวิตนักเรียนกับชีวิตที่มีอยู่ในชุมชน สามารถนำเอากิจกรรมต่าง ๆ ของชุมชนมาปรับปรุงแก้ไขให้สอดคล้องกับบทเรียนได้
2. ช่วยแก้ปัญหาเกี่ยวกับการขาดอุปกรณ์การสอนได้ดี
3. นักเรียนสนใจที่จะเรียน ไม่เกิดความเบื่อหน่าย
4. เปิดโอกาสให้ชุมชนได้มีส่วนร่วมในการจัดการศึกษา
5. สร้างความสัมพันธ์อันดีระหว่างโรงเรียนกับชุมชน
6. เพิ่มพูนทักษะ ประสบการณ์ตรงให้แก่นักเรียน

งานวิจัยที่เกี่ยวข้อง

งานวิจัยภายในประเทศ

วรลักษณ์ รัตติกาลชลากร (2535 : 118, 126) ได้วิจัยเรื่อง การศึกษาแหล่งเรียนรู้ประกอบการเรียนการสอนวิชาสังคมศึกษา ในระดับมัธยมศึกษาตอนต้น โดยมีวัตถุประสงค์เพื่อศึกษาประเภทและลักษณะการใช้ประโยชน์ของแหล่งทรัพยากรชุมชนประกอบการเรียนการสอนวิชาสังคมศึกษาในระดับมัธยมศึกษาตอนต้น ในกรุงเทพมหานคร และจังหวัดใกล้เคียงและเพื่อเปรียบเทียบลักษณะการใช้แหล่งเรียนรู้ในชุมชนประกอบการเรียนการสอนวิชาสังคมศึกษาในกรุงเทพมหานคร และจังหวัดใกล้เคียง ผลการวิจัยพบว่า

ปัญหาการใช้แหล่งเรียนรู้ประกอบการเรียนการสอนวิชาการสังคมศึกษาทั้งในกรุงเทพฯ และจังหวัดใกล้เคียง ส่วนมากประสบปัญหาเกี่ยวกับเวลาในการใช้แหล่งเรียนรู้ในชุมชน ซึ่งมีจำกัด ในการวัดผลและประเมินผล ทำได้ไม่เต็มที่ วิทยากรและเจ้าหน้าที่ประจำแหล่งเรียนรู้มีจำนวนน้อยไม่เพียงพอกับจำนวนนักเรียน นักเรียนบางส่วนยังไม่เห็นคุณค่าและประโยชน์ของการใช้แหล่งเรียนรู้ในชุมชนรวมทั้งขาดทักษะในการใช้ ครูวิชาสังคมศึกษาส่วนใหญ่มีความเห็นว่ามีสมควรใช้แหล่งเรียนรู้ประกอบการเรียนการสอนเป็นอย่างยิ่ง เพราะมีประโยชน์มาก ทำให้นักเรียนเกิดประสบการณ์ตรง รู้จักวิธีค้นคว้าหาความรู้ และทำให้นักเรียนเกิดความรักผูกพัน และภูมิใจท้องถิ่นของตน

วนิดา เลหาวัฒน์ (2536 : 105 – 113) ได้ศึกษาวิจัยเรื่อง การใช้ประโยชน์จากแหล่งวิชาการชุมชนของโรงเรียนประถมศึกษา จังหวัดอุบลราชธานี โดยมีวัตถุประสงค์ เพื่อสำรวจการใช้ประโยชน์จากแหล่งวิชาการชุมชนเกี่ยวกับขอบเขต ลักษณะการใช้ ปัญหา ความต้องการ ความคิดเห็น และข้อเสนอแนะของครูผู้สอน และผู้บริหาร โรงเรียนระดับประถมศึกษา เพื่อเปรียบเทียบความคิดเห็นระหว่างครู ความคิดเห็นระหว่างผู้บริหาร สังกัดสำนักงานคณะกรรมการการประถมศึกษาแห่งชาติกับสำนักงานคณะกรรมการการศึกษาเอกชน เกี่ยวกับการใช้ประโยชน์จากแหล่งวิชาการชุมชน

ผลการวิจัยพบว่า ครูสังกัดสำนักงานคณะกรรมการการประถมศึกษาเอกชน และสังกัดเทศบาล มีปัญหาเกี่ยวกับการใช้แหล่งวิชาการชุมชนมากกว่าครูสังกัดสำนักงานคณะกรรมการการประถมศึกษาแห่งชาติ 6 เรื่อง คือ ครูไม่มีข้อมูลเกี่ยวกับแหล่งวิชาการชุมชนนั้น ๆ อย่างเพียงพอเสียเวลา การติดต่อแหล่งวิชาการชุมชนมีพิธีการมากเกินไป ผู้บริหารไม่สนับสนุน นักเรียนไม่สนใจไปศึกษานอกสถานที่ และเจ้าหน้าที่แหล่งวิชาการชุมชนไม่ให้ความร่วมมือ

ชาติ แจ่มนุช (2527 : บทคัดย่อ) ได้ทำการวิจัยเรื่อง การใช้ประโยชน์จากแหล่งความรู้ในชุมชนประกอบการเรียนการสอนวิชาประชากรศึกษาในระดับมัธยมศึกษาตอนต้นในเขตการศึกษา 1 เพื่อศึกษาข้อเท็จจริงเกี่ยวกับการใช้ประโยชน์จากแหล่งความรู้ในชุมชนประกอบการเรียนการสอนวิชาประชากรศึกษา เป็นการศึกษาเกี่ยวกับเรื่อง ประเภทของแหล่งความรู้ในชุมชน จำนวนของการใช้แหล่งความรู้ในชุมชน ผลของการใช้แหล่งความรู้ และไม่ใช่ ปัญหาและอุปสรรคในการใช้ ตลอดจนข้อคิดเห็น และข้อเสนอแนะเกี่ยวกับการใช้แหล่งความรู้ในชุมชน ประกอบการเรียนการสอนวิชาประชากรศึกษา

ผลการวิจัยพบว่า ครูผู้สอนวิชาประชากรศึกษา ใช้แหล่งความรู้ในชุมชนประกอบการเรียนการสอนวิชาประชากรศึกษา เช่น ห้องสมุด โรงพยาบาล วิทยากร เอกสาร และวารสารต่าง ๆ โดยมีเหตุผลว่า ต้องการเพิ่มประสบการณ์นักเรียนให้กว้างขวางยิ่งขึ้น ส่วนเหตุผลที่ไม่ใช่ เพราะความไม่พร้อมของนักเรียนเอง ส่วนวิธีการนั้นเป็นการศึกษาค้นคว้าหาความรู้เพิ่มเติม ปัญหาอุปสรรค คือ การขาดแคลนแหล่งความรู้ ค่าใช้จ่าย ความร่วมมือจากเจ้าหน้าที่ และบุคลากรในแหล่งความรู้ ข้อเสนอแนะ คือ ควรขอความร่วมมือไปยังบุคคล สถานที่หรือหน่วยงานเพื่อให้ความร่วมมือมากยิ่งขึ้น

ชานาญ วัฒนะ (2529 : 432 – 508) ได้ศึกษาวิจัยเรื่อง การศึกษาสภาพการใช้แหล่งทรัพยากรในชุมชนในการบริหารงานวิชาการของโรงเรียนประถมศึกษาในจังหวัดบุรีรัมย์ โดยมีวัตถุประสงค์ คือ

1. เพื่อศึกษาสภาพการใช้แหล่งทรัพยากรในชุมชนในการบริหารงานวิชาการโรงเรียนประถมศึกษาจังหวัดบุรีรัมย์

2. เพื่อเปรียบเทียบสภาพปัญหา และอุปสรรคของการใช้แหล่งทรัพยากรในชุมชน ในการบริหารงานวิชาการของโรงเรียน ในจังหวัดบุรีรัมย์ ที่เป็นโรงเรียนดีเด่นกับโรงเรียนธรรมดา

ผลการวิจัยพบว่า ปัญหา อุปสรรคของการใช้แหล่งทรัพยากรชุมชน ในการบริหารงาน วิชาการที่ประสบปัญหามากที่สุด คือ โรงเรียนไม่มีงบประมาณเพื่อเป็นค่าตอบแทนทรัพยากร ในชุมชนประเภทบุคคลบางกลุ่มที่เชิญมาเป็นวิทยากร และปัญหาในระดับมาก คือ ทรัพยากรประเภท บุคคลบางกลุ่มไม่มีเวลาว่างพอที่จะให้ความช่วยเหลืองานบริหารด้านวิชาการ ครูประสบปัญหา และอุปสรรคของการใช้แหล่งทรัพยากรในชุมชนในการจัดกิจกรรมการเรียนการสอน ปัญหาในระดับ มากที่สุด ไม่มีงบประมาณค่าใช้จ่ายในการใช้แหล่งทรัพยากรในชุมชนในการจัดกิจกรรมการเรียน การสอน และปัญหาในระดับมาก คือ เมื่อใช้แหล่งทรัพยากรในชุมชนในการจัดกิจกรรมการเรียน การสอนต้องรับผิดชอบมากขึ้น

ประพนธ์ จันทรัตน์ (2532 : 119 – 124) ได้ศึกษาวิจัยเรื่อง การใช้ทรัพยากรท้องถิ่น ในงานวิชาการ โรงเรียนมัธยมศึกษา สังกัดกรมสามัญศึกษา เขตการศึกษา 2 โดยมีวัตถุประสงค์ เพื่อศึกษาการใช้ และปัญหาการใช้ทรัพยากรท้องถิ่นในงานวิชาการของโรงเรียนมัธยมศึกษา สังกัดกรมสามัญศึกษา เขตการศึกษา 2

ผลการวิจัยพบว่า ทรัพยากรท้องถิ่นที่โรงเรียนส่วนใหญ่นำมาใช้ในโรงเรียน ในงานวิชาการนั้นประเภทบุคคล ได้แก่ศึกษานิเทศก์ ครู อาจารย์โรงเรียนอื่น และผู้เชี่ยวชาญ เฉพาะด้าน ประเภททรัพยากรทางวัสดุที่มนุษย์สร้างขึ้น ได้แก่ สถานประกอบการ และห้องสมุด ประเภททรัพยากรธรรมชาติ ได้แก่ ดิน หิน แร่ และวนอุทยาน ลักษณะการใช้ทรัพยากรท้องถิ่น ในงานวิชาการทรัพยากรบุคคลในโรงเรียนส่วนใหญ่ใช้ลักษณะขอคำปรึกษาหารือ หรือข้อเสนอแนะและขอเยี่ยมเอกสารทางวิชาการ

พิชชา นันทวิเขตพงษ์ (2536 : 85 – 86) ได้ทำการวิจัยเรื่อง การใช้แหล่งชุมชนประกอบการสอนวิชาสังคมศึกษา ในระดับมัธยมศึกษาตอนต้น ในระดับมัธยมศึกษา จังหวัดบุรีรัมย์ โดยมีวัตถุประสงค์ เพื่อศึกษานำแหล่งชุมชนมาใช้ประกอบการสอนวิชาสังคมระดับมัธยมศึกษา ตอนต้น จังหวัดบุรีรัมย์ เพื่อต้องการทราบวิธีการใช้ ปัญหาอุปสรรค ตลอดจนข้อคิดเห็นและ ข้อเสนอแนะในการใช้แหล่งชุมชน จากครูผู้สอนวิชาสังคมศึกษา

ผลการวิจัยพบว่า แหล่งชุมชนส่วนใหญ่ที่ใช้ คือ ห้องสมุด ครูใช้แหล่งชุมชนในเวลาเรียน วิธีการที่ครูใช้ คือ ให้นักเรียนแสดงความคิดเห็นเกี่ยวกับชุมชน ค้นคว้าหาความรู้เพิ่มเติมและ การสำรวจชุมชน กิจกรรมก่อนใช้ คือ ครูและนักเรียนวางแผนการใช้แหล่งเรียนรู้ในชุมชน ส่วนกิจกรรมหลังจากการใช้ การสรุปร่วมกันและการอภิปรายร่วมกัน ปัญหาส่วนใหญ่ในการใช้ แหล่งชุมชน คือ ผู้ปกครองไม่สนับสนุน ระเบียบการพานักเรียนไปศึกษานอกสถานที่ ไม่คล่องตัว

ไม่มีค่าใช้จ่ายในการใช้แหล่งชุมชน ครูส่วนใหญ่เห็นด้วยกับการใช้แหล่งชุมชนประกอบการเรียนการสอนวิชาสังคมศึกษา

สุรจิตร ทิบัว (2538 : บทคัดย่อ) ได้ทำการวิจัยเรื่อง การศึกษาสภาพการใช้แหล่งเรียนรู้ในชุมชน ประกอบการสอนวิชาสังคม สังกัดกรมสามัญศึกษาของจังหวัดขอนแก่น โดยมีวัตถุประสงค์เพื่อสำรวจสภาพการใช้แหล่งชุมชนประกอบการสอนวิชาสังคมศึกษา ในระดับมัธยมศึกษาตอนต้น ในโรงเรียนกรมสามัญศึกษาของจังหวัดขอนแก่น เป็นการศึกษาเกี่ยวกับเรื่องประเภทของแหล่งชุมชน จำนวนของการใช้แหล่งความรู้ ผลของการใช้แหล่งความรู้ ปัญหาและอุปสรรคในการใช้ ตลอดจนข้อคิดเห็น และข้อเสนอแนะเกี่ยวกับการใช้แหล่งเรียนรู้ในชุมชนประกอบการสอนวิชาสังคมศึกษา

ผลการวิจัยพบว่า ประเภทของแหล่งชุมชนที่ใช้มากโดยส่วนใหญ่ คือ ประเภทบุคคล ได้แก่ แก่พระสงฆ์ นักบวช ชี ประเภทสถานที่ ได้แก่ ห้างสมุด ประเภทที่มีการใช้เป็นส่วนน้อย คือ แหล่งโบราณสถาน โบราณวัตถุ และความเชื่อ

ลักษณะการใช้ พบว่า ส่วนใหญ่ให้นักเรียนเข้าร่วมกิจกรรมชุมชน ส่วนเวลาที่ใช้ในเวลาเรียน ปัญหาและอุปสรรค ในการไปศึกษานอกสถานที่ ครู นักเรียนขาดการวางแผน และเตรียมตัว การติดต่อวิทยากรมาบรรยายมีปัญหาเรื่องไม่ทราบแหล่งวิทยากร วิทยากรบรรยายไม่ตรงกับเนื้อหาที่กำหนดให้ ผู้บริหาร ไม่ให้การสนับสนุน

ความต้องการและข้อคิดเห็น ครูส่วนใหญ่เห็นด้วยกับการใช้แหล่งประกอบการสอน และเห็นว่าแหล่งชุมชนจะช่วยให้ผู้เรียนได้รับเนื้อหา และประสบการณ์มากยิ่งขึ้น

ประสิทธิ์ อามาตร์ (2529 : 134 – 136) ได้ศึกษาวิจัยเรื่อง การใช้แหล่งชุมชนในการสอนกลุ่มการทำงานพื้นฐานอาชีพ ชั้นมัธยมศึกษาปีที่ 6 ของโรงเรียนประถมศึกษาในเขตการศึกษา 10 โดยมีวัตถุประสงค์ดังนี้

1. เพื่อศึกษาการใช้แหล่งความรู้ในชุมชน ในการสอนกลุ่มการทำงานพื้นฐานอาชีพ ชั้นประถมศึกษาปีที่ 6 ของโรงเรียนประถมศึกษา เขตการศึกษา 10

2. เพื่อเปรียบเทียบความต้องการใช้แหล่งเรียนรู้ในชุมชนในการสอนกับการใช้แหล่งความรู้ในชุมชนในสภาพจริงของครู โรงเรียนประถมศึกษาที่สอนกลุ่มการทำงานพื้นฐานอาชีพชั้นประถมศึกษาปีที่ 6 เขตการศึกษา 10

ผลการวิจัยพบว่า ปัญหาและอุปสรรคในการใช้แหล่งความรู้ในชุมชนของครูอยู่ระดับปานกลาง ในด้านค่าใช้จ่ายสำหรับวิทยากร ครูไม่สะดวกที่จะไปติดต่อกับวิทยากรที่อยู่ห่างไกลจากโรงเรียน ครูไม่มีเวลาศึกษาและวางแผนเชิญวิทยากรที่เหมาะสมกับงานไว้ล่วงหน้า เสียค่าใช้จ่ายสูง นักเรียนไม่มีความสามารถที่จะไปสัมภาษณ์หรือศึกษาด้วยตนเอง ผู้หรือผู้ชำนาญไม่ค่อยมีเวลาและ

ขาดงบประมาณที่จะซื้ออุปกรณ์ที่หายากในห้องถื่น ส่วนปัญหาและอุปสรรคในระดับน้อยคือ ผู้บริหารและครูในโรงเรียนเดียวกันไม่สนับสนุน ไม่เห็นคุณค่า และความสำคัญของการใช้วัสดุ อุปกรณ์ที่มีอยู่ในห้องถื่น และนักเรียนไม่ให้ความร่วมมือ

จากงานวิจัยในประเทศ สามารถที่จะสรุปได้ดังนี้ ประเภทของแหล่งชุมชนที่ใช้ประกอบการเรียนการสอนวิชาสังคมศึกษา บุคคล คือ คีษยานิเทศก์ ครู – อาจารย์ ผู้เชี่ยวชาญ สถานที่ คือ ห้องสมุด โรงพยาบาล ลักษณะการใช้ เชิงวิทยากรมาบรรยาย ให้คำปรึกษา ยืมเอกสาร สิ่งพิมพ์ เวลาที่ใช้ จะเป็นช่วงเวลาเปิดเรียน ปัญหาอุปสรรคในการใช้ มีเวลาในการใช้อย่างจำกัด ขาดแคลน เจ้าหน้าที่ประจำแหล่งเรียนรู้ เจ้าหน้าที่ไม่ให้ความร่วมมือ ไม่มีข้อมูลเกี่ยวกับชุมชน ผู้บริหารไม่สนับสนุน ระยะห่างไกล ขาดงบประมาณสนับสนุน วิทยากรไม่มีเวลามาให้ความรู้ ระเบียบทางราชการมีมากเกินไป ครูส่วนใหญ่เห็นด้วยกับการใช้แหล่งเรียนรู้ประกอบการสอน เพราะจะช่วยให้เกิดการเรียนรู้ที่มีประสิทธิภาพมากยิ่งขึ้น

งานวิจัยต่างประเทศ

การ์เดลล่า (Gardella 1995 : 3362A – 3363A) ได้ทำการวิจัยเรื่อง นักเรียนจะได้รับประสบการณ์ตรงเกี่ยวกับสถานที่ต่าง ๆ ในชุมชนมากน้อยเพียงใด โดยศึกษาจากนักเรียนหญิงจำนวน 4,505 คน ซึ่งอยู่ในเกรด 6, 9 และ 12 ของเมืองดีทรอยต์ ใช้วิธีการสำรวจ ใช้แบบสอบถาม ประกอบด้วย 67 ข้อ ที่ถามเกี่ยวกับการบริหารของรัฐ การขนส่ง การพาณิชย์ การอุตสาหกรรม ซึ่งเป็นสถานที่ที่นักเรียนเคยไปมาแล้ว ไม่ว่าจะไปด้วยเหตุผลใดก็ตาม

ผลการวิจัยพบว่า

1. ครูไม่คาดคะเนไดว่่านักเรียนจะมีประสบการณ์ตรงนั้นมาแล้ว
2. โรงเรียนบางแห่งยังไม่ได้ใช้แหล่งเรียนรู้ในชุมชนอย่างเพียงพอ
3. โรงเรียนยังไม่ค่อยจัดประสบการณ์ตรงให้กับนักเรียน
4. วัด และสโมสรต่าง ๆ ให้ประสบการณ์ตรงแก่นักเรียนน้อยมาก
5. ส่วนใหญ่นักเรียนรับประสบการณ์ตรงจากบ้าน
6. ประเภทที่นักเรียนได้รับประสบการณ์ตรงคือ กิจกรรมนันทนาการ และวัฒนธรรมที่ได้จากกิจกรรมของรัฐมีส่วนน้อย

7. สถานภาพทางเศรษฐกิจ สังคม ไม่มีผลต่อประสบการณ์ตรงของนักเรียน

เบเกอร์ (Baker 1975 : 3384) ได้ทำการวิจัยเรื่อง The Effects of Community Resources Base Law Curriculum Upon the Attitudes and Knowledge of Senior High School Social Studies Students โดยมีวัตถุประสงค์เพื่อศึกษาความสัมพันธ์ระหว่างชุมชนที่มีอิทธิพลต่อหลักสูตรวิชา กฎหมาย ทัศนคติ และความรู้ของนักเรียนระดับมัธยมศึกษาตอนปลาย ที่เรียนวิชากฎหมาย และ

ระบบการเมืองการปกครองใน 1 เทอม ตัวอย่างประชากร คือ นักเรียนระดับมัธยมศึกษาตอนปลาย 2 โรงเรียน ในเขตแอ่งการาฟอลต์ รัฐนิวยอร์ก โดยแบ่งเป็นกลุ่มทดลอง 138 คน กลุ่มควบคุม 117 คน เครื่องมือที่ใช้ในการวิจัยแบ่งออกเป็น 4 ตอน คือ ภาควิชาความรู้ 2 ตอน ภาควิชาทัศนคติ 2 ตอน

ผลการวิจัยพบว่า

1. นักเรียนมีความรู้เพิ่มขึ้นมา จากการที่นักเรียนเข้าไปใช้แหล่งเรียนรู้เป็นพื้นฐานในการเรียนวิชากฎหมาย
2. การเรียน โดยวิธีปฏิบัติจริง จะเป็นการทำให้นักเรียนมีความรู้ ความเข้าใจ ด้านกฎหมายทั่วไป และรัฐธรรมนูญดีขึ้น
3. การที่นักเรียนได้มีส่วนร่วมกับชุมชน จะทำให้ได้รับความรู้เกี่ยวกับชุมชนของเขา เกี่ยวกับกฎหมายและสิ่งแวดล้อมทางการเมือง การปกครองมากขึ้น และละเอียดอ่อนขึ้น

จากงานวิจัยต่างประเทศ สามารถที่จะสรุปได้ดังต่อไปนี้ การใช้แหล่งเรียนรู้ประกอบการสอน โดยให้นักเรียนได้มีส่วนร่วมในกิจกรรม จะทำให้นักเรียนเกิดการเรียนรู้ ความเข้าใจและความสัมพันธ์อันดีกับชุมชนมากยิ่งขึ้น การสอนที่ยึดตำรา หรือบทเรียนเป็นหลักในการจัดกิจกรรมการเรียนรู้ ทำให้นักเรียนเกิดความเบื่อหน่าย ครูผู้สอนและชุมชนยังขาดความร่วมมือในการจัดกิจกรรมที่เป็นประโยชน์ต่อการจัดกิจกรรมการเรียนรู้ให้แก่ผู้เรียน รวมทั้งนโยบายของผู้บริหารสถานศึกษายังไม่เอื้ออำนวยต่อการนำแหล่งเรียนรู้มาใช้ประกอบการจัดการเรียนรู้

จากการศึกษาเอกสาร งานวิจัยทั้งในประเทศและต่างประเทศที่กล่าวมาแล้วเกี่ยวกับการใช้แหล่งเรียนรู้ในชุมชน สรุปได้ว่า การใช้แหล่งเรียนรู้ในชุมชนมีความสำคัญอย่างยิ่งต่อการจัดกิจกรรมการเรียนรู้และการพัฒนาคุณภาพผู้เรียน โดยสนับสนุนส่งเสริมให้มีการระดมทรัพยากร วิทยาการภายนอก ภูมิปัญญาท้องถิ่น ตลอดจนใช้แหล่งเรียนรู้ในชุมชนที่มีอยู่แล้วในท้องถิ่นมาใช้ให้เกิดประโยชน์ต่อการจัดการศึกษา ทั้งนี้ขึ้นอยู่กับประสบการณ์ และความรู้ความสามารถของครูว่าจะมีเทคนิค วิธีการอย่างไร ในการเลือกแหล่งเรียนรู้ในชุมชนประกอบการจัดกิจกรรมการเรียนรู้ให้เหมาะสมกับสาระการเรียนรู้ ความต้องการของผู้เรียน และมีคุณค่าต่อการเรียนรู้ของผู้เรียน