



# บทที่ 2

บริบทของมหาวิทยาลัย



## บทที่ 2

### บริบทของมหาวิทยาลัย

มหาวิทยาลัยราชภัฏนครศรีธรรมราช มีพัฒนาการมา 3 สมัย ดังนี้

#### สมัยการฝึกหัดครู

ก่อนมาเป็นมหาวิทยาลัย สถานศึกษาแห่งนี้มีกำเนิดมาจาก โรงเรียนฝึกหัดครู พัฒนามาเป็นวิทยาลัยครู สถาบันราชภัฏ และเป็นมหาวิทยาลัย ในที่สุด ณ พื้นที่ประมาณ 350 ไร่บริเวณเชิงเขามหาชัยหมู่ที่ 4 ตำบลท่าจิว อำเภอเมือง จังหวัดนครศรีธรรมราช ห่างจากตัวเมืองนครศรีธรรมราชไปทางทิศตะวันตกตามถนนนคร-นบพิต่าเป็นระยะทาง 13 กิโลเมตรเป็นสถานที่ที่อดีตรัฐมนตรีว่าการกระทรวงศึกษาธิการ (พลเอกมังกรพรหมโยธี) ได้มาสำรวจและตกลงใจที่จะจัดตั้งโรงเรียนฝึกหัดครูขึ้นมาใหม่ในจังหวัดนครศรีธรรมราช จนเมื่อวันที่ 1 มกราคม พ.ศ.2500 กระทรวงศึกษาธิการได้ประกาศจัดตั้ง “โรงเรียนฝึกหัดครูนครศรีธรรมราช” เชื่อว่าประกาศจัดตั้งครั้งนั้นเพราะอิทธิพลทางการเมืองเพราะได้ยุบโรงเรียนฝึกหัดครูตั้งย้ายครูอาจารย์และทรัพย์สินมาสังกัดโรงเรียนฝึกหัดครูนครศรีธรรมราชและได้เปิดสอนระดับประกาศนียบัตรวิชาการศึกษา (ป.กศ.) ในปีนั้นเองแต่เนื่องจากก่อสร้างอาคารเรียนไม่ทันจึงเปิดทำการสอนชั่วคราวที่อาคารห้องสมุดประชาชนสนามหน้าเมืองจังหวัดนครศรีธรรมราช เมื่ออาคารเรียนและหอนอนก่อสร้างเสร็จแล้วในปี พ.ศ.2502 จึงเปิดสอนเป็นการถาวร ณ บริเวณเชิงเขามหาชัย การจัดตั้งโรงเรียนฝึกหัดครูขึ้นในจังหวัดนครศรีธรรมราชใน พ.ศ.2500 มิใช่การตั้งครั้งแรก เพราะก่อนหน้านี้ 52 ปี คือ พ.ศ.2448 ตรงกับรัชสมัยพระบาทสมเด็จพระจุลจอมเกล้าเจ้าอยู่หัว ได้มีการจัดตั้งโรงเรียนฝึกหัดครูเมืองนครศรีธรรมราชขึ้นมาก่อนแล้วโดยใช้กฎของพระวัดท่าโพธิ์เป็นสถานที่เรียนมีนักเรียนฝึกหัดครูรุ่นแรก 22 คน จึงอาจกล่าวได้ว่าการจัดตั้งโรงเรียนฝึกหัดครูนครศรีธรรมราชขึ้นใหม่ใน พ.ศ.2500 นั้นเท่ากับการเจริญรอยตามนโยบายจัดการศึกษาของสมเด็จพระปิยมหาราช นั่นเอง

#### สมัยสถาบันราชภัฏ

พระบาทสมเด็จพระเจ้าอยู่หัวฯ ทรงพระกรุณาโปรดเกล้าฯ พระราชทานชื่อ “สถาบันราชภัฏ” เมื่อวันที่ 14 กุมภาพันธ์ พ.ศ.2535 แล้ววิทยาลัยครูทั้งหมดทั่วประเทศได้เปลี่ยนชื่อเป็นสถาบันราชภัฏตามพระราชบัญญัติสถาบันราชภัฏพ.ศ.2538 เป็นสถาบันอุดมศึกษาในกระทรวงศึกษาธิการทำหน้าที่พัฒนาท้องถิ่น มีวัตถุประสงค์คือให้การศึกษาวิชาการและวิชาชีพชั้นสูงเปิดสอนในระดับสูงกว่าปริญญาตรีและมีหน้าที่ทำการวิจัยให้บริการทางวิชาการแก่สังคม ปรับปรุงถ่ายทอดและพัฒนาเทคโนโลยีทำนุบำรุงศิลปวัฒนธรรมผลิตครูและส่งเสริมวิทยฐานะครูปีการศึกษา 2538-2542 สถาบันราชภัฏนครศรีธรรมราชได้ทำหน้าที่ที่กว้างไกลตามความเปลี่ยนแปลงของสังคมโดยเน้นการพัฒนาคุณภาพและคุณวุฒิของคนในท้องถิ่นให้สูงขึ้นให้สามารถประกอบอาชีพอยู่ในสังคมหรืออยู่ในท้องถิ่นอย่างมีคุณภาพ สถาบันจึงมุ่งมั่นที่จะปฏิบัติตามปณิธานที่ว่าแต่งบ้านให้น่าอยู่ แต่งภูมิรัฐให้แตกฉาน สืบสานวัฒนธรรมนำชุมชนพัฒนาและปรับแต่งบรรยากาศด้านกายภาพของสถาบันให้เป็นสถาบันอุดมศึกษาเพื่อพัฒนาท้องถิ่นอย่างแท้จริง

ปีการศึกษา 2542-2545 สถาบันได้ดำเนินการกิจต่าง ๆ ขยายขอบเขตมากขึ้นเนื่องจากเป็นช่วงเวลาที่ ต้องเตรียมความพร้อมในด้านต่างๆ เพื่อก้าวไปสู่การเป็นมหาวิทยาลัยราชภัฏตามร่างพระราชบัญญัติที่ กำลังอยู่ในระหว่างกระบวนการนิติบัญญัติและการปฏิรูประบบราชการ กิจกรรมสำคัญ ได้แก่ การพัฒนา บุคลากร การปรับระบบงบประมาณ การพัฒนาประสิทธิภาพการบริหาร การเปิดสอนระดับปริญญา บัณฑิตศึกษา การร่วมสร้างความเข้มแข็งให้กับชุมชนการวิจัยทุกรูปแบบและการประกันคุณภาพ การศึกษาโดยสถาบันได้รับการตรวจเยี่ยมของคณะกรรมการประเมินคุณภาพภายนอกจากสำนักงาน คณะกรรมการรับรองมาตรฐานและประเมินคุณภาพการศึกษา (สมศ.)

### สมัยมหาวิทยาลัยราชภัฏ

วันที่ 9 มิถุนายน พ.ศ.2547 พระบาทสมเด็จพระเจ้าอยู่หัวฯ ทรงพระกรุณาโปรดเกล้าฯ ให้ตรา พระราชบัญญัติเรียกว่า พระราชบัญญัติมหาวิทยาลัยราชภัฏ พ.ศ.2547 โดยให้มหาวิทยาลัยราชภัฏแต่ละ แห่งเป็นนิติบุคคลและเป็นส่วนราชการตามกฎหมายว่าด้วยวิธีงบประมาณในสังกัดสำนักงาน คณะกรรมการการอุดมศึกษาให้เรียกชื่อมหาวิทยาลัยราชภัฏตามชื่อของสถาบันราชภัฏเดิมตามความ ในราชกิจจานุเบกษาโดยมีผลบังคับใช้ตั้งแต่วันที่ 15 มิถุนายน พ.ศ.2547 สถาบันราชภัฏนครศรีธรรมราช จึงเปลี่ยนเป็น มหาวิทยาลัยราชภัฏนครศรีธรรมราช มีปรัชญาและพันธกิจเป็นไปตามมาตรา 7 และ มาตรา 8 แห่งพระราชบัญญัติมหาวิทยาลัยราชภัฏ โดยมุ่งเน้นการเป็นสถาบันอุดมศึกษาเพื่อการพัฒนา ท้องถิ่น

### ปรัชญา

ประทีปถิ่น ประเทืองไทย

### วิสัยทัศน์

มหาวิทยาลัยราชภัฏนครศรีธรรมราช เป็นมหาวิทยาลัยชั้นนำในภูมิภาค เป็นศูนย์กลางการ เรียนรู้ เป็นเลิศทางศิลปวัฒนธรรม เป็นผู้นำการพัฒนาท้องถิ่น

### พันธกิจ

1. ผลิตบัณฑิตที่มีคุณภาพและมาตรฐานวิชาการและวิชาชีพที่สอดคล้องกับการเปลี่ยนแปลงทาง สังคม และสนองความต้องการของตลาดแรงงานท้องถิ่นและสังคม
2. พัฒนาความสามารถทางการวิจัย การสร้างสรรค์และการสร้างนวัตกรรม เพื่อพัฒนาคุณภาพ การศึกษาและพัฒนาท้องถิ่น
3. บริการวิชาการแบบมีส่วนร่วม เพื่อตอบสนองความต้องการพัฒนาและเสริมสร้างความ เข้มแข็งของท้องถิ่น
4. สร้างองค์ความรู้ ความตระหนักและภาคภูมิใจในคุณค่าของศิลปะ วัฒนธรรมสิ่งแวดล้อมใน ระดับภูมิภาคที่สมดุลกับความเป็นสากล

5. พัฒนาระบบบริหารจัดการสู่การเป็นมหาวิทยาลัยแห่งการเรียนรู้ ยึดมั่นในหลักธรรมาภิบาล บนพื้นฐานปรัชญาของเศรษฐกิจพอเพียง

### เอกลักษณ์ของมหาวิทยาลัย

เป็นสถาบันอุดมศึกษาเพื่อการพัฒนาท้องถิ่น ที่เน้นทำนุบำรุงศิลปวัฒนธรรม

### อัตลักษณ์ของนักศึกษา

บัณฑิตนักปฏิบัติ ซื่อสัตย์ สุจริต เชี่ยวชาญวิชาชีพ

### โครงสร้างพื้นฐานของมหาวิทยาลัย

#### 1. ที่ดิน

มหาวิทยาลัยราชภัฏนครศรีธรรมราช ตั้งอยู่ที่หมู่ 4 ตำบลท่าจิว อำเภอเมือง จังหวัด นครศรีธรรมราช บนเนื้อที่ประมาณ 350 ไร่

#### 2. อาคารเรียนและอาคารหอพัก

มหาวิทยาลัยราชภัฏนครศรีธรรมราชมีอาคารทั้งหมด 36 หลัง เป็นอาคารเรียน 24 หลัง มีห้องเรียน 156 ห้อง ห้องปฏิบัติการ 134 ห้อง อาคารกิจกรรม 3 หลัง และอาคารหอพัก 9 หลัง อาคารเรียนสามารถที่จะรองรับจำนวนนักศึกษาที่จะเพิ่มขึ้นได้อีกในอนาคต นอกจากนั้นมหาวิทยาลัยกำลังก่อสร้างหอพักเพิ่มอีกจำนวน 2 หลัง ด้วยงบประมาณโครงการไทยเข้มแข็ง

### ทรัพยากรทางการเงิน

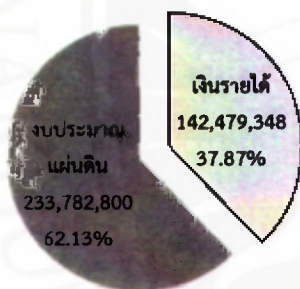
มหาวิทยาลัยราชภัฏนครศรีธรรมราชมีรายได้หลักจาก 2 แหล่งได้แก่ รายได้จากงบประมาณแผ่นดิน และรายได้จากค่าธรรมเนียมการศึกษาของมหาวิทยาลัย โดยในปีงบประมาณ 2552-2554 มีทรัพยากรทางการเงิน ดังตารางที่ 2.1 และภาพที่ 2.1

ตารางที่ 2.1 ทรัพยากรทางการเงินของมหาวิทยาลัย ปีงบประมาณ 2552 - 2554

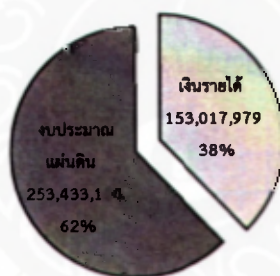
แหล่งที่มาของรายได้	2552		2553		2554	
	จำนวน (บาท)	ร้อยละ	จำนวน (บาท)	ร้อยละ	จำนวน (บาท)	ร้อยละ
1. เงินรายได้ของมหาวิทยาลัย	142,479,348	37.86	153,017,979	37.65	201,403,755	41.32
2. เงินงบประมาณแผ่นดิน	233,782,800	62.13	253,433,100	62.35	286,026,000	58.68
<b>รวม</b>	<b>376,262,148</b>	<b>100.00</b>	<b>406,451,079</b>	<b>100.00</b>	<b>487,429,755</b>	<b>100</b>

ที่มา : กองนโยบายและแผน มหาวิทยาลัยราชภัฏนครศรีธรรมราช

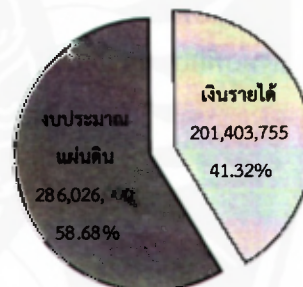
ปีงบประมาณ 2552



ปีงบประมาณ 2553



ปีงบประมาณ 2554



ภาพที่ 2.1 สัดส่วนของเงินงบประมาณแผ่นดินและเงินรายได้ของมหาวิทยาลัย

จากตารางที่ 2.1 และภาพที่ 2.1 แสดงสัดส่วนของเงินงบประมาณแผ่นดินในช่วงปีงบประมาณ 2552-2554 ซึ่งมีแนวโน้มเพิ่มขึ้น แต่เป็นเพียงระยะสั้นๆ มหาวิทยาลัยจึงจำเป็นต้องเพิ่มแสวงหางบประมาณจากเงินรายได้ของมหาวิทยาลัย

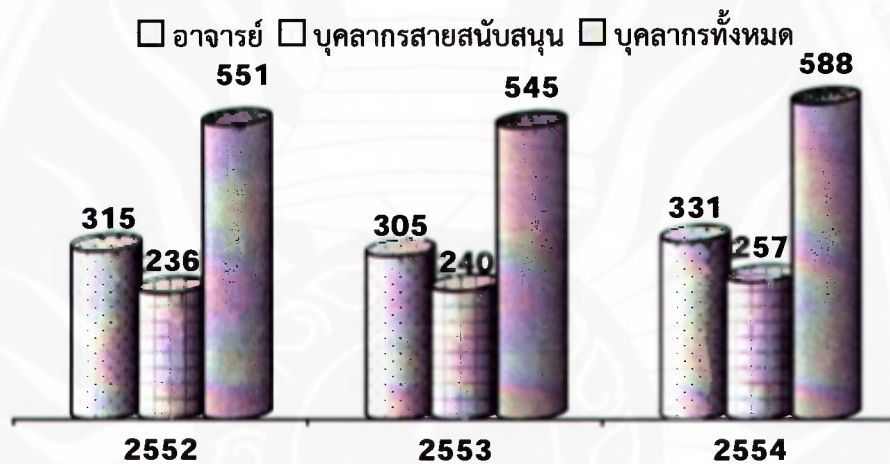
### อาจารย์และบุคลากรสายสนับสนุน

อาจารย์และบุคลากรสายสนับสนุนของมหาวิทยาลัยโดยรวมมีแนวโน้มสูงขึ้นจากปี 2552-2554 ดังตารางที่ 2.2 และภาพที่ 2.2

ตารางที่ 2.2 อาจารย์และบุคลากรสายสนับสนุน ปีงบประมาณ 2552-2554

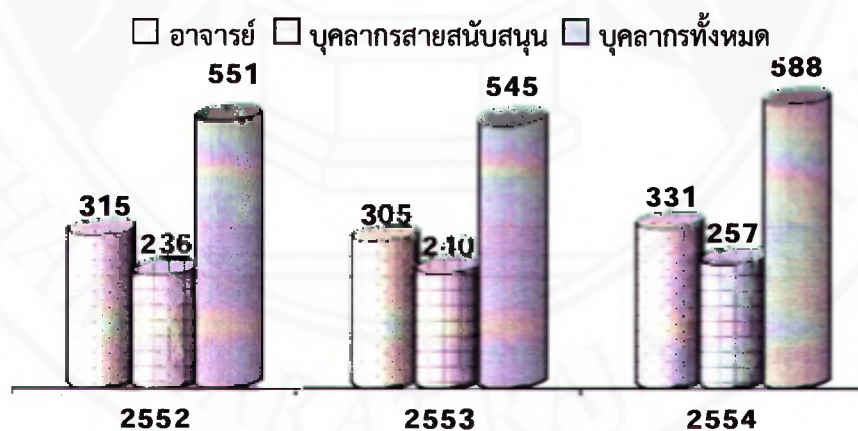
ปีงบประมาณ	จำนวน			อาจารย์ ปริญญาเอก	ร้อยละ อาจารย์ ป.เอก/ อาจารย์ทั้งหมด
	อาจารย์	บุคลากร สายสนับสนุน	บุคลากร ทั้งหมด		
2552	315	236	551	34	10.79
2553	305	240	545	32	10.49
2554	331	257	588	38	11.48

ที่มา: งานนิติการและเจ้าหน้าที่ มหาวิทยาลัยราชภัฏนครศรีธรรมราช



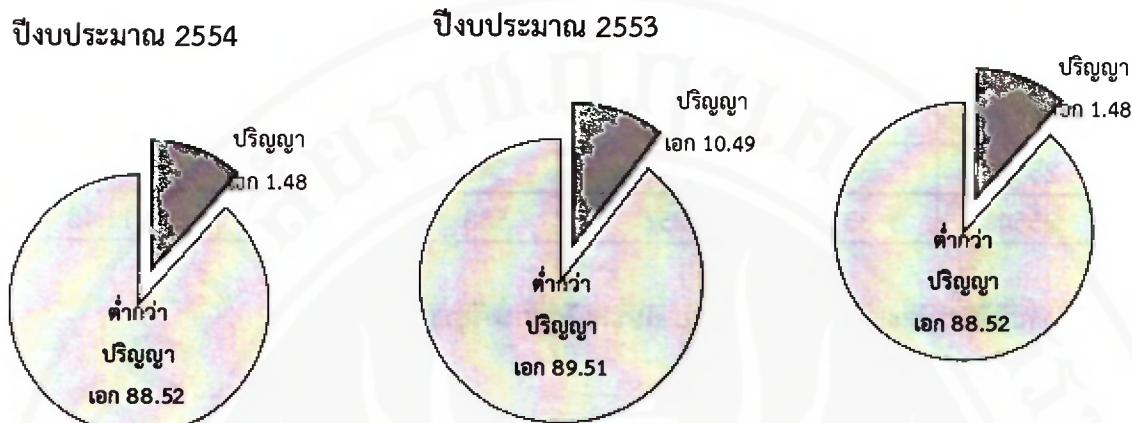
ที่มา: งานนิติการและเจ้าหน้าที่ มหาวิทยาลัยราชภัฏนครศรีธรรมราช

ภาพที่ 2.2 จำนวนอาจารย์และบุคลากรปีงบประมาณ 2552-2554



ที่มา: งานนิติการและเจ้าหน้าที่ มหาวิทยาลัยราชภัฏนครศรีธรรมราช

ภาพที่ 2.3 จำนวนอาจารย์ที่มีวุฒิปริญญาเอกและอาจารย์ทั้งหมด ปีงบประมาณ 2552-2554  
ปีงบประมาณ 2554



ที่มา: งานนิติการและเจ้าหน้าที่ มหาวิทยาลัยราชภัฏนครศรีธรรมราช

ภาพที่ 2.4 ร้อยละของอาจารย์ที่มีวุฒิปริญญาเอกและต่ำกว่าปริญญาเอก ปีงบประมาณ 2552-2554

จากตารางที่ 2.2 และภาพที่ 2.2-2.4 แสดงจำนวนอาจารย์ บุคลากรสายสนับสนุนและอาจารย์ที่มีวุฒิปริญญาเอก จำนวนบุคลากรในปี 2553 ลดลงเล็กน้อย เนื่องจากจำนวนอาจารย์ที่เป็นข้าราชการเกษียณอายุราชการไป และกำลังรองบประมาณที่จะบรรจุพนักงานราชการและพนักงานมหาวิทยาลัยทดแทน สำหรับสัดส่วนอาจารย์ปริญญาเอกมีประมาณร้อยละ 11.48 ของจำนวนอาจารย์ทั้งหมด

ด้านตำแหน่งทางวิชาการ ในปี 2554 อาจารย์ส่วนใหญ่มีตำแหน่งเป็นอาจารย์ร้อยละ 79.15 ผู้ช่วยศาสตราจารย์ ร้อยละ 19.64 และรองศาสตราจารย์ ร้อยละ 1.21 ของอาจารย์ทั้งหมด หรือร้อยละของอาจารย์ระดับผู้ช่วยศาสตราจารย์ขึ้นไปมีจำนวนร้อยละ 20.84 ของอาจารย์ทั้งหมดในปี พ.ศ. 2554 เป็นดังตารางที่ 2.3 และภาพที่ 2.3

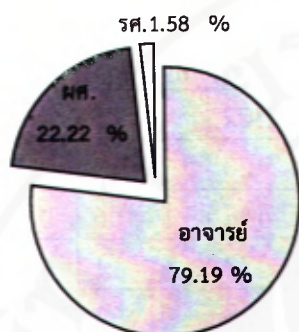
ตารางที่ 2.3 ตำแหน่งทางวิชาการของอาจารย์ ปี 2552-2554

ปี	จำนวน			รวม	ร้อยละของอาจารย์ที่มีผลงานทางวิชาการ
	อาจารย์	ผู้ช่วยศาสตราจารย์	รองศาสตราจารย์		
2552	240	70	5	315	23.80
2553	232	69	4	305	23.93
2554	262	65	4	331	20.84

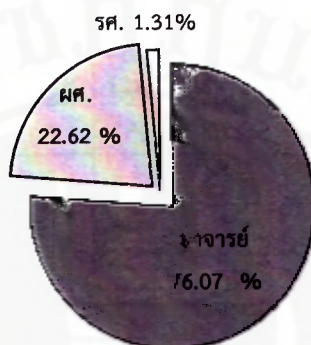
ที่มา: งานนิติการและเจ้าหน้าที่ มหาวิทยาลัยราชภัฏนครศรีธรรมราช



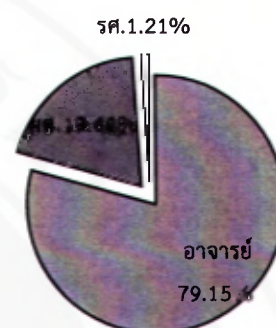
ปีงบประมาณ 2552



ปีงบประมาณ 2553



ปีงบประมาณ 2554



ที่มา: งานนิติการและเจ้าหน้าที่ มหาวิทยาลัยราชภัฏนครศรีธรรมราช

ภาพที่ 2.5 ตำแหน่งทางวิชาการของอาจารย์ในปี 2552-2554

จากตารางที่ 2.3 และภาพที่ 2.5 พบว่า อาจารย์ส่วนใหญ่ร้อยละ 79.15 มีตำแหน่งอาจารย์ซึ่งทางมหาวิทยาลัยควรมีการพัฒนาอาจารย์อย่างเป็นระบบเพื่อให้มีตำแหน่งทางวิชาการเพิ่มขึ้น

### หลักสูตรและสาขาวิชาที่เปิดสอน

ปีการศึกษา 2554 มหาวิทยาลัยจัดการศึกษารวม 93 หลักสูตร แบ่งเป็นหลักสูตรปริญญาตรี 63 หลักสูตร ปริญญาโท 3 หลักสูตร และปริญญาเอก 1 หลักสูตร ดังตารางที่ 2.6-2.7 และภาพที่ 2.6-2.7

ตารางที่ 2.4 จำนวนหลักสูตรและนักศึกษา มหาวิทยาลัยราชภัฏนครศรีธรรมราช ปีการศึกษา 2554 จำแนกตามคณะ

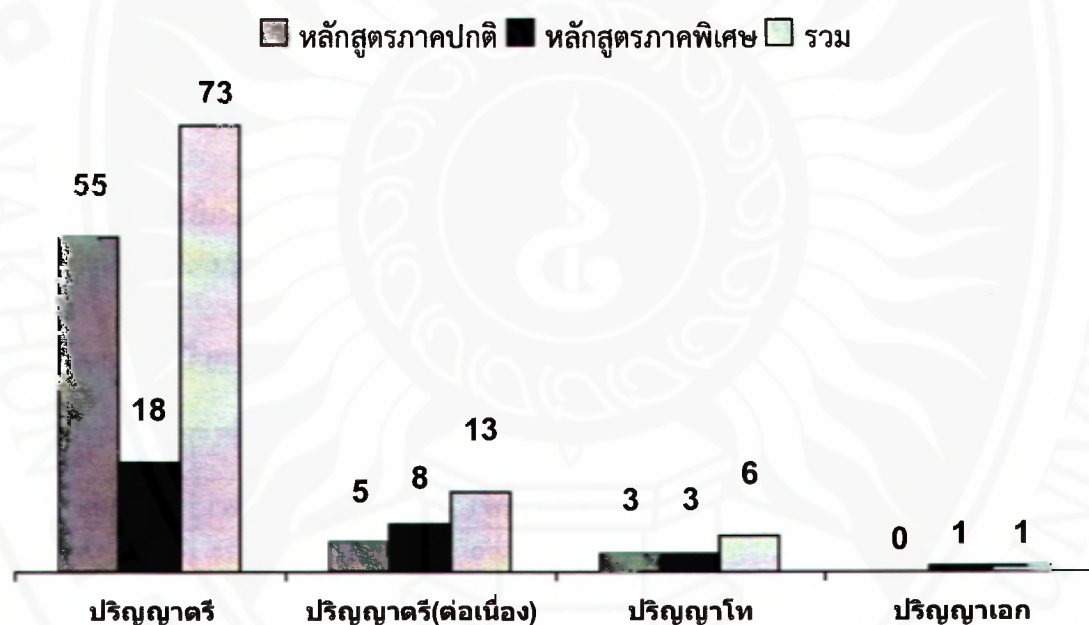
คณะ	ภาคปกติ		ภาคพิเศษ		รวม	
	หลักสูตร	นักศึกษา	หลักสูตร	นักศึกษา	หลักสูตร	นักศึกษา
ครุศาสตร์	11	2,329	4	171	15	2,500
มนุษยศาสตร์และสังคมศาสตร์	12	1,947	6	854	18	2,801
วิทยาการจัดการ	9	1,017	5	253	14	1,270
วิทยาศาสตร์และเทคโนโลยี	14	875	-	-	14	875
เทคโนโลยีอุตสาหกรรม	17	873	15	215	32	1,088
<b>รวม</b>	<b>63</b>	<b>7,041</b>	<b>30</b>	<b>1,493</b>	<b>93</b>	<b>8,534</b>

ตารางที่ 2.5 จำนวนหลักสูตรและนักศึกษา มหาวิทยาลัยราชภัฏนครศรีธรรมราชปีการศึกษา 2554  
จำแนกตามระดับการศึกษา

ระดับการศึกษา	ภาคปกติ		ภาคพิเศษ		รวม	
	หลักสูตร	นักศึกษา	หลักสูตร	นักศึกษา	หลักสูตร	นักศึกษา
ปริญญาตรี	55	6,953	18	1,302	73	8,255
ปริญญาตรี (ต่อเนื่อง)	5	54	8	20	13	74
ปริญญาโท	3	34	3	148	6	182
ปริญญาเอก			1	23	1	23
<b>รวม</b>	<b>45</b>	<b>7,041</b>	<b>30</b>	<b>1,493</b>	<b>93</b>	<b>8,534</b>

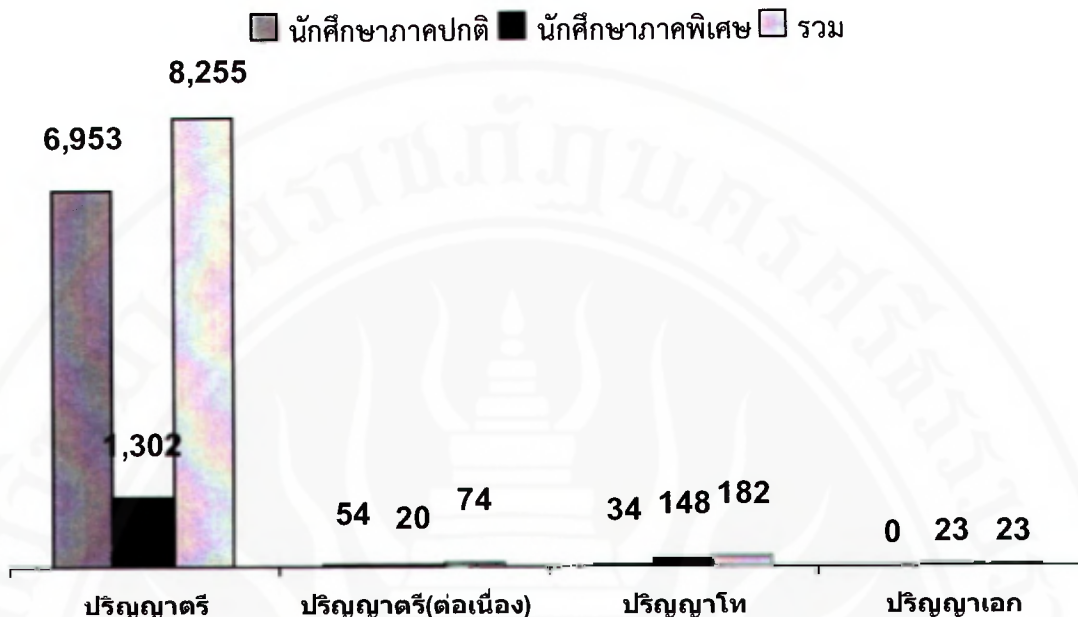
หมายเหตุ จำนวนนักศึกษาลงทะเบียนเรียนและคงสภาพการเป็นนักศึกษา ประจำปีการศึกษา 2554  
ข้อมูล ณ วันที่ 11 มิถุนายน 2555

ที่มา : สำนักส่งเสริมวิชาการและงานทะเบียน มหาวิทยาลัยราชภัฏนครศรีธรรมราช



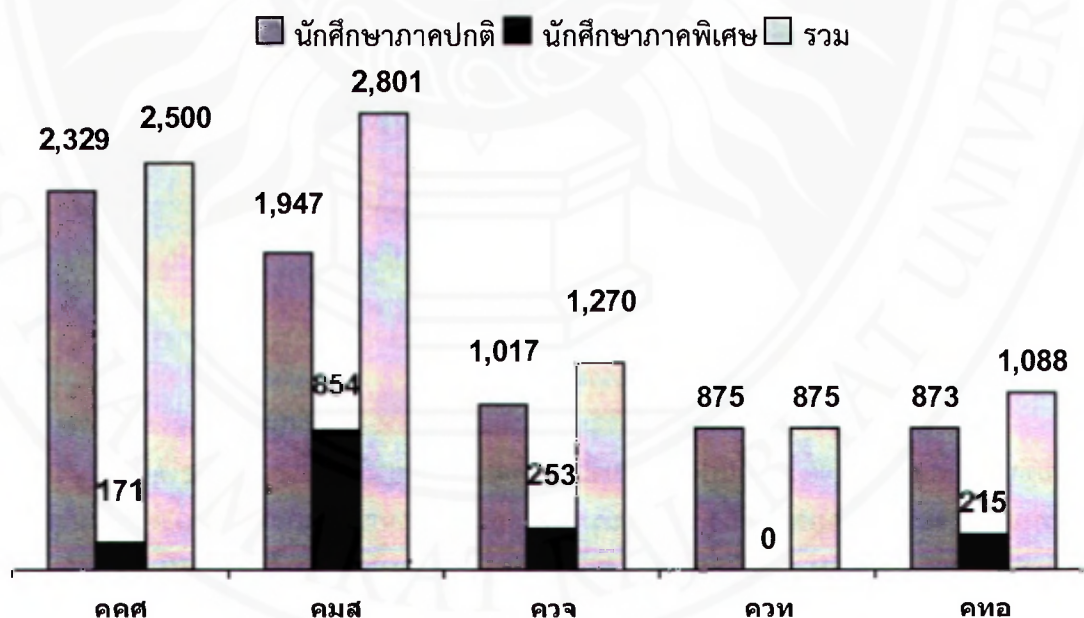
ที่มา: สำนักส่งเสริมวิชาการและงานทะเบียน มหาวิทยาลัยราชภัฏนครศรีธรรมราช

ภาพที่ 2.6 หลักสูตรที่เปิดสอนในปีการศึกษา 2554 จำแนกตามระดับการศึกษา



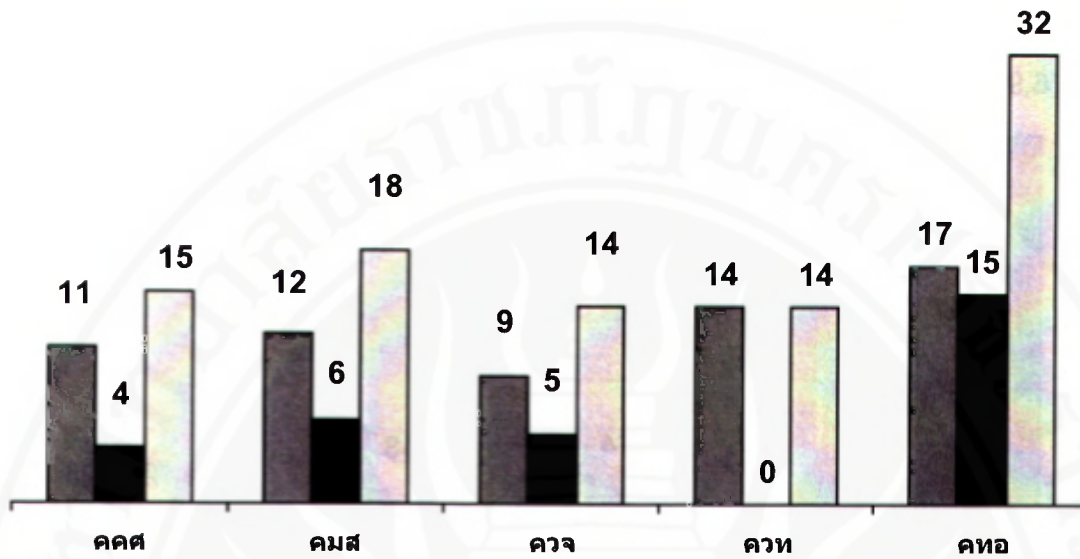
ที่มา: สำนักส่งเสริมวิชาการและงานทะเบียน มหาวิทยาลัยราชภัฏนครศรีธรรมราช  
 ภาพที่ 2.7 จำนวนนักศึกษาปีการศึกษา 2554 จำแนกตามระดับการศึกษา

มหาวิทยาลัยราชภัฏนครศรีธรรมราชเปิดสอนตั้งแต่ระดับปริญญาตรีถึงปริญญาเอก จำนวนนักศึกษาตั้งแต่ ปีการศึกษา 2552-2555 จำนวนนักศึกษารายงานตัว เมื่อต้นภาคการศึกษาของแต่ละปี การศึกษามีแนวโน้มเพิ่มสูงขึ้นดังภาพที่ 2.8-2.9 (คคศ-คณะครุศาสตร์ คมส-คณะมนุษยศาสตร์และสังคมศาสตร์ ควจ-คณะวิทยาการจัดการ ควท-คณะวิทยาศาสตร์และเทคโนโลยี คทอ-คณะเทคโนโลยีอุตสาหกรรม)



ที่มา: งานประมวลผล สำนักส่งเสริมวิชาการและงานทะเบียน 7 พฤศจิกายน 2554  
 ภาพที่ 2.8 จำนวนนักศึกษาปีการศึกษา 2554 จำแนกตามคณะ

■ หลักสูตรภาคปกติ ■ หลักสูตรภาคพิเศษ □ รวม



ที่มา: งานประมวลผล สำนักส่งเสริมวิชาการและงานทะเบียน 7 พฤศจิกายน 2554

ภาพที่ 2.9 จำนวนหลักสูตรปีการศึกษา 2554 จำแนกตามคณะ

### กระบวนการในการพัฒนานักศึกษา

มหาวิทยาลัยราชภัฏนครศรีธรรมราชมีกระบวนการในการพัฒนานักศึกษาในหลายด้าน โดยผ่านกระบวนการที่สำคัญ ได้แก่

1. มีการกำหนดคุณลักษณะของผู้สมัครเข้าตามโปรแกรมวิชาต่าง ๆ อย่างชัดเจน
2. มีการทดสอบวัดระดับความรู้ด้านภาษาไทย สำหรับนักศึกษาใน 3 จังหวัดภาคใต้ ความรู้ด้านคณิตศาสตร์สำหรับนักศึกษาคณะวิทยาศาสตร์และเทคโนโลยี เพื่อจัดการเรียนการสอนปรับพื้นฐานเพิ่มเติมก่อนเข้าศึกษาในภาคปกติ
3. มีการจัดตัวนักศึกษาโดยเฉพาะอย่างยิ่งนักศึกษาที่เรียนวิชาเอกคณิตศาสตร์ในคณะครุศาสตร์ตลอดระยะเวลา 4 ปี
4. มีการจัดสรรทุนให้กับนักศึกษาที่เรียนดีแต่ขาดทุนทรัพย์บางส่วน
5. มีการพัฒนาความเป็นผู้นำจากกิจกรรมชมรมนักศึกษา

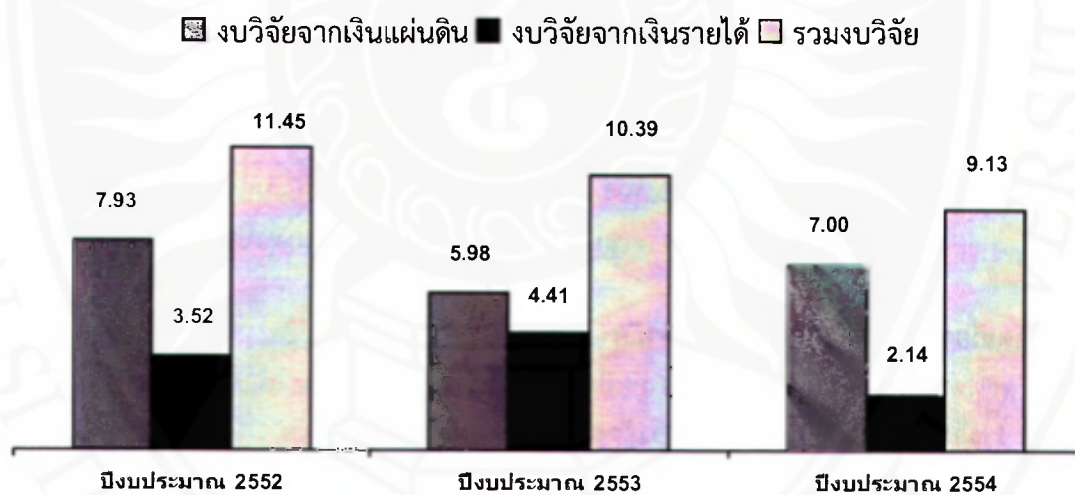
### งานวิจัยของมหาวิทยาลัยราชภัฏนครศรีธรรมราช

มหาวิทยาลัยมีการจัดตั้งสถาบันวิจัยและพัฒนา มีการจัดสรรเงินรายได้และเงินงบประมาณแผ่นดินสนับสนุนการวิจัย โดยในปีงบประมาณ 2554 มหาวิทยาลัยจัดสรรเงินรายได้จำนวน 2,138,000 บาท หรือประมาณร้อยละ 1.06 ของเงินรายได้ของมหาวิทยาลัยและจากเงินงบประมาณแผ่นดินจำนวน 7,000,000 บาท หรือร้อยละ 2.45 ของเงินงบประมาณแผ่นดิน รวบงบประมาณการวิจัยในปี 2554 จำนวน 9,138,000 บาท หรือประมาณร้อยละ 1.88 ของเงินงบประมาณทั้งหมดของมหาวิทยาลัย ดังตารางที่ 2.6 สำหรับเงินสนับสนุนการวิจัยทั้งเงินรายได้ของมหาวิทยาลัยและเงินงบประมาณแผ่นดิน ตั้งแต่ปี 2552-2554 แสดงดังภาพที่ 2.10 และภาพที่ 2.11

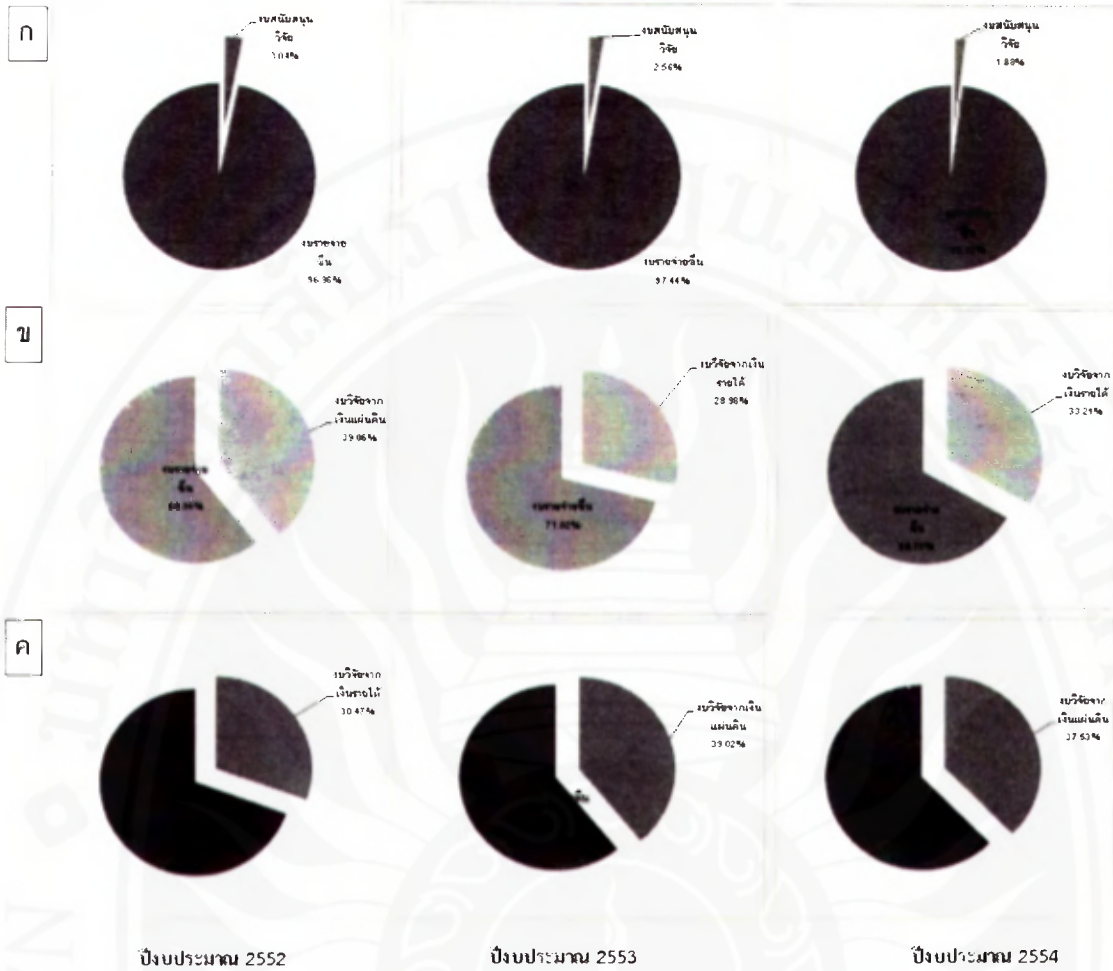
ตารางที่ 2.6 งบประมาณสนับสนุนการวิจัย ปีงบประมาณ 2552 -2554 จำแนกตามแหล่งที่มา

แหล่งที่มาของงบประมาณ	ปีงบประมาณ		
	2552	2553	2554
งบสนับสนุนวิจัยจากงบรายได้	3,523,640	4,415,900	2,138,000
งบสนับสนุนวิจัยจากงบประมาณแผ่นดิน	7,932,300	5,982,400	7,000,000
<b>รวมงบสนับสนุนวิจัย</b>	<b>11,455,940</b>	<b>10,398,300</b>	<b>9,138,000</b>
งบรายได้	142,479,348	153,017,979	201,403,755
งบประมาณแผ่นดิน	233,782,800	253,433,100	286,026,000
<b>รวมงบประมาณทั้งหมด</b>	<b>376,262,148</b>	<b>406,451,079</b>	<b>487,429,755</b>
<b>รวมงบรายจ่ายอื่น</b>	<b>364,806,208</b>	<b>396,052,779</b>	<b>476,079,755</b>
ร้อยละของงบสนับสนุนวิจัย จากงบประมาณทั้งหมด	3.04	2.56	1.88
ร้อยละของงบสนับสนุนวิจัย จากงบรายได้	2.47	2.89	1.06
ร้อยละของงบสนับสนุนวิจัย จากงบประมาณแผ่นดิน	3.39	2.36	2.45

หน่วย : ล้านบาท



ภาพที่ 2.10 แนวโน้มงบประมาณการวิจัยตั้งแต่ปี 2552-2554



ที่มา : กองนโยบายและแผน มหาวิทยาลัยราชภัฏนครศรีธรรมราช

ภาพที่ 2.11 งบสนับสนุนการวิจัยต้องบรายจ่ายอื่นของมหาวิทยาลัยปีงบประมาณ 2552-2554  
(ก) จากงบประมาณทั้งหมด (ข) จากงบรายได้ และ (ค) จากงบประมาณแผ่นดิน

**ข้อสังเกตเกี่ยวกับการวิจัยของมหาวิทยาลัย**

การดำเนินการวิจัยของมหาวิทยาลัยมีการส่งเสริมในหลาย ๆ ด้าน ได้แก่

1. มีการจัดตั้งสถาบันวิจัยและการจัดสรรเงินรายได้ส่งเสริมการวิจัย
2. อาจารย์ที่ทำวิจัยมีการพัฒนาโจทย์การวิจัยจากท้องถิ่นส่วนหนึ่ง และนำผลการวิจัยไปใช้แก้ไข

ปัญหาของท้องถิ่น

3. ส่งเสริมอาจารย์และนักศึกษาได้ฝึกอบรมด้านการวิจัย
4. ส่งเสริมการคิดค้นสิ่งประดิษฐ์ใหม่ ๆ เพื่อนำไปใช้ในท้องถิ่น เช่น ลานตากข้าว ถ่านวิทยาศาสตร์ อุปกรณ์ออกกำลังกาย สำหรับผู้พิการช้ำซ้อน และเครื่องสีข้าว เป็นต้น
5. มีการจัดทำระเบียบเตรียมส่งเสริมการทำวิจัยและเผยแพร่การวิจัย
6. มีการจัดทำวารสาร เพื่อนำงานวิจัยของคณะต่าง ๆ ออกเผยแพร่

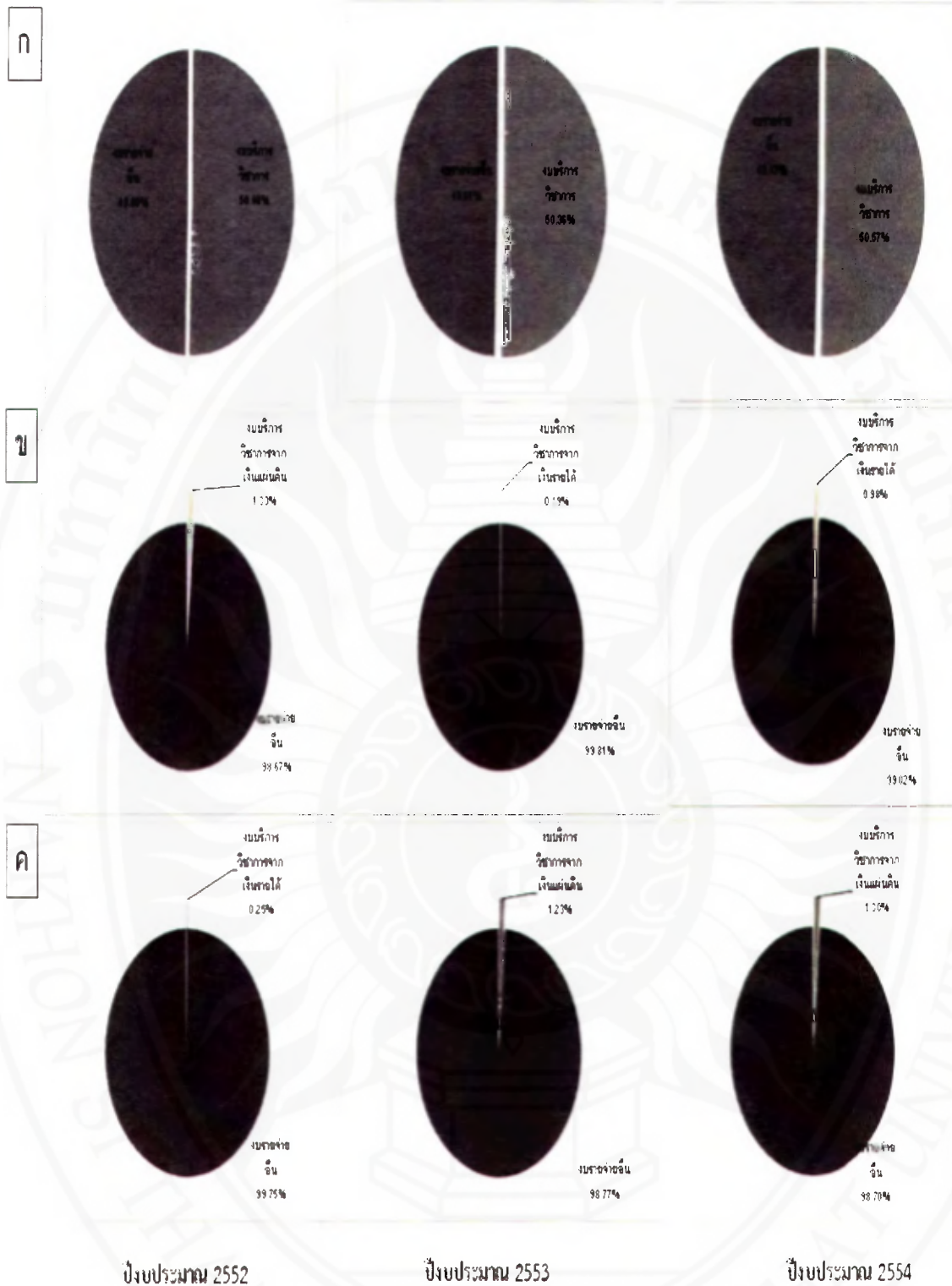
### การบริการวิชาการแก่สังคมของมหาวิทยาลัยราชภัฏนครศรีธรรมราช

มหาวิทยาลัยราชภัฏนครศรีธรรมราชมีกิจกรรมบริการวิชาการแก่สังคมอย่างต่อเนื่องโดยได้จัดสรรเงินรายได้ของมหาวิทยาลัยและเงินงบประมาณแผ่นดินมาสนับสนุนการดำเนินงานอย่างต่อเนื่องและเป็นมูลค่าสูงขึ้นทุกปี มีรายละเอียดในปี 2552-2554 ในตารางที่ 2.7 ภาพที่ 2.12 และภาพที่ 2.13

ตารางที่ 2.7 งบประมาณให้บริการวิชาการแก่สังคม ปีงบประมาณ 2552-2554

รายละเอียดของงบประมาณ	จำนวนเงิน (บาท) ในปีงบประมาณ		
	2552	2553	2554
งบรายได้	142,479,348	153,017,979	201,403,755
งบประมาณแผ่นดิน	233,782,800	253,433,100	286,026,000
<b>รวมงบประมาณทั้งหมด</b>	<b>376,262,148</b>	<b>406,451,079</b>	<b>487,429,755</b>
งบบริการวิชาการจากเงินรายได้	926,260	743,542	4,714,340
งบบริการวิชาการจากงบประมาณแผ่นดิน	5,000,000	5,002,400	6,270,700
<b>รวมงบบริการวิชาการ</b>	<b>5,926,260</b>	<b>5,745,942</b>	<b>10,985,040</b>
<b>รวมงบรายจ่ายอื่น</b>	<b>370,335,888</b>	<b>400,705,137</b>	<b>476,444,715</b>
ร้อยละของงบบริการวิชาการจากงบประมาณทั้งหมด	1.58	1.41	2.25
ร้อยละของงบบริการวิชาการจากงบรายได้	0.65	0.49	2.34
ร้อยละของงบบริการวิชาการจากงบประมาณแผ่นดิน	2.14	1.97	2.19

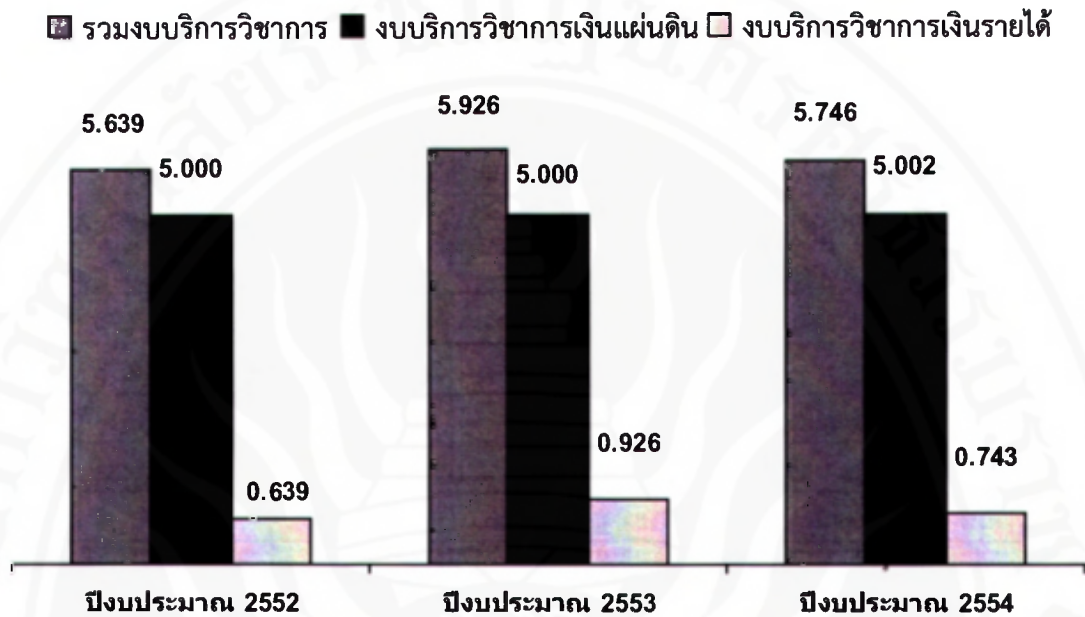
ที่มา: กองนโยบายและแผน มหาวิทยาลัยราชภัฏนครศรีธรรมราช



ภาพที่ 2.12 งบบริการวิชาการต้องบรายจ่ายอื่นของมหาวิทยาลัยปีงบประมาณ 2552-2554  
 (ก) จากงบประมาณทั้งหมด (ข) จากงบรายได้ และ (ค) จากงบประมาณแผ่นดิน



สำหรับแนวโน้มงบประมาณบริการวิชาการทั้งเงินรายได้ของมหาวิทยาลัยและเงินงบประมาณแผ่นดิน ตั้งแต่ปี 2552-2554 แสดงดังภาพที่ 2.13



ที่มา: กองนโยบายและแผน มหาวิทยาลัยราชภัฏนครศรีธรรมราช

ภาพที่ 2.13 แนวโน้มงบประมาณการบริการวิชาการตั้งแต่ปี 2552-2554

#### การทำนุบำรุงศิลปวัฒนธรรม

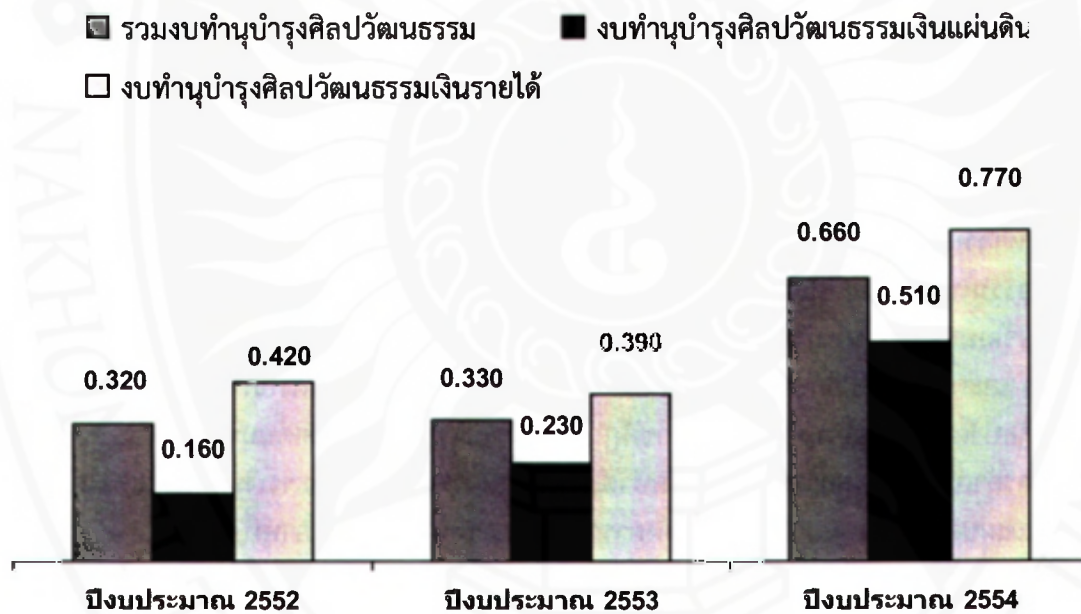
มหาวิทยาลัยราชภัฏนครศรีธรรมราชดำเนินโครงการและกิจกรรมด้านการทำนุบำรุงศิลปวัฒนธรรมในปริมาณค่อนข้างมาก ติดต่อกันมาต่อเนื่องและยาวนาน ซึ่งการดำเนินงานมีทั้งส่วนที่สำนักศิลปวัฒนธรรมเป็นหน่วยงานที่ดำเนินการเอง และมีทั้งส่วนที่คณะตลอดจนหน่วยงานอื่น ๆ ดำเนินการ และความร่วมมือกับทางจังหวัดและกระทรวงการท่องเที่ยว จนได้รับการยอมรับทั่วไปว่างานทำนุบำรุงศิลปวัฒนธรรมของมหาวิทยาลัยราชภัฏนครศรีธรรมราชมีความโดดเด่นมากที่สุด

การดำเนินกิจกรรมการทำนุบำรุงศิลปวัฒนธรรมมหาวิทยาลัยได้จัดสรรเงินรายได้ และได้รับเงินงบประมาณแผ่นดินสนับสนุนมาโดยตลอด ดังตารางที่ 2.8 ภาพที่ 2.14 และภาพที่ 2.15

ตารางที่ 2.8 งบประมาณด้านการทำนุบำรุงศิลปวัฒนธรรมปีงบประมาณ 2552-2554

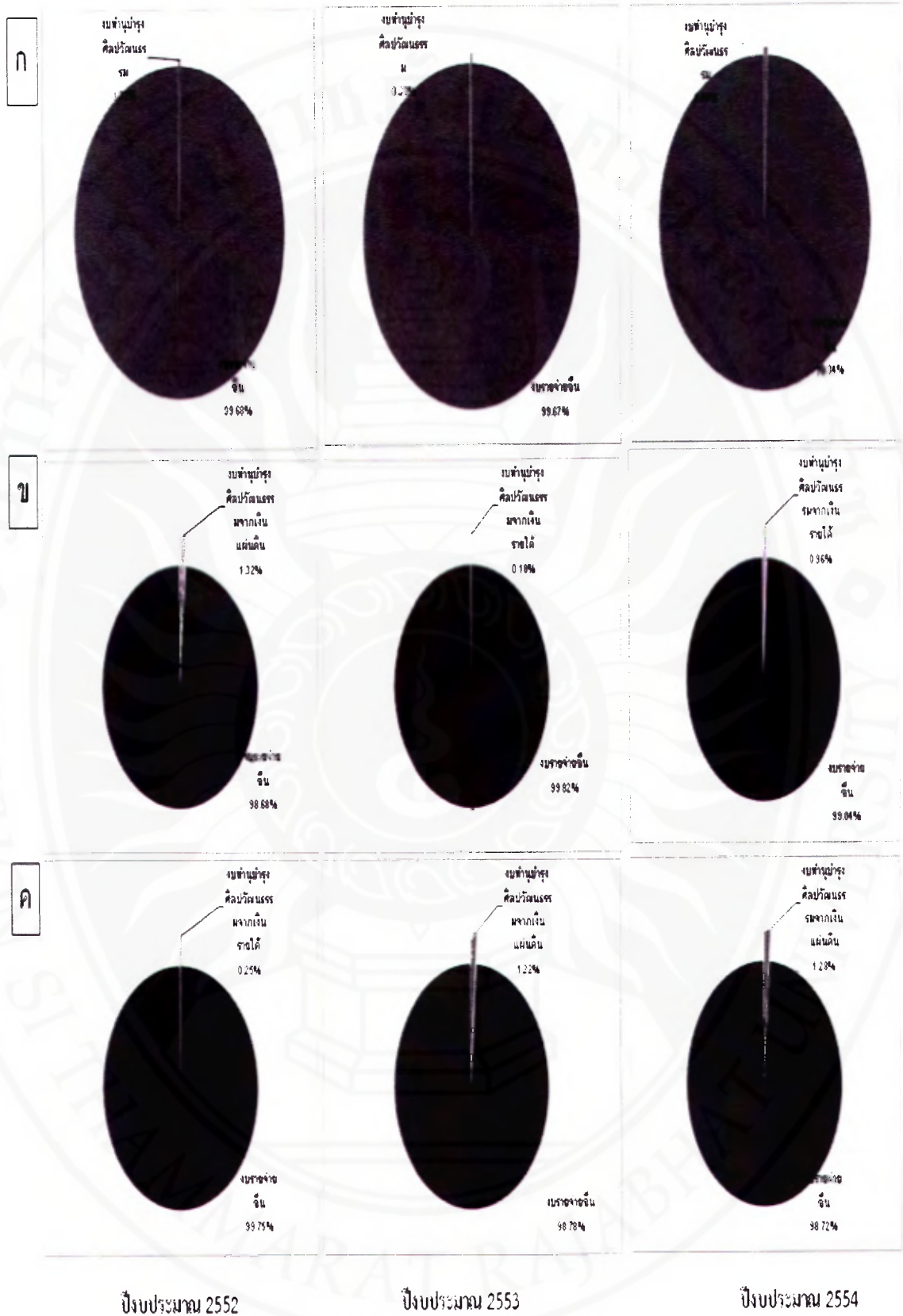
รายละเอียดของงบประมาณ	จำนวนเงิน (บาท) ในปีงบประมาณ		
	2552	2553	2554
งบรายได้	142,479,348	153,017,979	201,403,755
งบประมาณแผ่นดิน	233,782,800	253,433,100	286,026,000
<b>รวมงบประมาณทั้งหมด</b>	<b>376,262,148</b>	<b>406,451,079</b>	<b>487,429,758</b>
งบทำนุบำรุงศิลปวัฒนธรรมจากงบรายได้	225,000	347,796	1,021,344
งบทำนุบำรุงศิลปวัฒนธรรมจากงบประมาณแผ่นดิน	989,300	1,000,000	2,200,000
<b>รวมงบทำนุบำรุงศิลปวัฒนธรรม</b>	<b>1,214,300</b>	<b>1,347,796</b>	<b>3,221,344</b>
<b>รวมงบรายจ่ายอื่น</b>	<b>375,047,848</b>	<b>405,103,283</b>	<b>484,208,411</b>
ร้อยละของงบทำนุบำรุงศิลปวัฒนธรรมจากงบประมาณทั้งหมด	0.32	0.33	0.66
ร้อยละของงบทำนุบำรุงศิลปวัฒนธรรมจากงบรายได้	0.16	0.23	0.51
ร้อยละของงบทำนุบำรุงศิลปวัฒนธรรมจากงบประมาณแผ่นดิน	0.42	0.39	0.77

ที่มา: กองนโยบายและแผน มหาวิทยาลัยราชภัฏนครศรีธรรมราช



ที่มา: กองนโยบายและแผน มหาวิทยาลัยราชภัฏนครศรีธรรมราช

ภาพที่ 2.14 แนวโน้มงบประมาณการทำนุบำรุงศิลปวัฒนธรรมตั้งแต่ปี 2552-2554



ภาพที่ 2.15 งบทำนุบำรุงศิลปวัฒนธรรมต้องบรายจ่ายอื่นของมหาวิทยาลัยปีงบประมาณ 2552-2554  
 (ก) จากงบประมาณทั้งหมด (ข) จากงบรายได้ และ (ค) จากงบประมาณแผ่นดิน

### ข้อสังเกตเกี่ยวกับการทำนุบำรุงศิลปวัฒนธรรม

1. มหาวิทยาลัยราชภัฏนครศรีธรรมราชเป็นสถาบันอุดมศึกษาที่ให้ความสำคัญในการทำนุบำรุงศิลปวัฒนธรรมอย่างโดดเด่นโดยมีการส่งเสริมและสนับสนุนงานดังกล่าวในหลายด้าน ได้แก่

1.1 มีการจัดตั้งสำนักศิลปวัฒนธรรมเพื่อทำหน้าที่ส่งเสริมงานทำนุบำรุงศิลปวัฒนธรรม มีการจัดตั้งสำนักงานและสถานที่เพื่อการแสดงศิลปวัฒนธรรมด้านต่าง ๆ

1.2 การจัดสรรเงินรายได้และเงินงบประมาณแผ่นดินเพื่อทำกิจกรรมด้านศิลปวัฒนธรรม

1.3 มีการประสานงานร่วมมือกับหน่วยงานอื่น ๆ ในจังหวัดและหน่วยงานระดับชาติ เพื่อจัดกิจกรรมด้านศิลปวัฒนธรรมอย่างต่อเนื่อง

2. มหาวิทยาลัยได้จัดหลักสูตรด้านศิลปวัฒนธรรมเป็นหลักสูตรในวิชาศึกษาทั่วไปให้นักศึกษาได้ลงทะเบียนเรียน

3. ร่วมมือกับหอวัฒนธรรมจังหวัดในการจัดกิจกรรมและให้ความรู้ด้านวิชาการกับประชาชนในจังหวัด