

## บทที่ 2

### บริบทของมหาวิทยาลัยราชภัฏนครศรีธรรมราช

#### ปรัชญา วิสัยทัศน์และพันธกิจ

มหาวิทยาลัยราชภัฏนครศรีธรรมราชมีความเป็นมาตั้งแต่ก่อตั้งขึ้นเป็น “โรงเรียนฝึกหัดครูเมืองนครศรีธรรมราช” เมื่อปี พ. ศ. 2488 ต่อมาเมื่อปี พ. ศ. 2512 ได้รับการยกฐานะเป็น “วิทยาลัยครูนครศรีธรรมราช” เมื่อวันที่ 14 กุมภาพันธ์ 2538 ได้รับพระราชทานชื่อ เป็น “สถาบันราชภัฏ” และปรับเปลี่ยนมาเป็นมหาวิทยาลัยราชภัฏนครศรีธรรมราช ตั้งแต่วันที่ 15 มิถุนายน 2547 โดยมีปรัชญา วิสัยทัศน์ และพันธกิจ ดังนี้

#### ปรัชญา

ประทีปถิ่น ประเทืองไทย

#### วิสัยทัศน์

มหาวิทยาลัยราชภัฏนครศรีธรรมราช เป็นมหาวิทยาลัยชั้นนำในภูมิภาค เป็นศูนย์กลางการเรียนรู้ เป็นเลิศทางศิลปวัฒนธรรม เป็นผู้นำการพัฒนาท้องถิ่น

#### พันธกิจ

1. ผลิตบัณฑิตที่มีคุณภาพและมาตรฐานวิชาการและวิชาชีพที่สอดคล้องกับการเปลี่ยนแปลงทางสังคม และสนองความต้องการของตลาดแรงงานท้องถิ่นและสังคม
2. พัฒนาความสามารถทางการวิจัย การสร้างสรรค์และการสร้างนวัตกรรม เพื่อพัฒนาคุณภาพ การศึกษาและพัฒนาท้องถิ่น
3. บริการวิชาการแบบมีส่วนร่วม เพื่อตอบสนองความต้องการพัฒนาและเสริมสร้างความเข้มแข็งของท้องถิ่น
4. สร้างองค์ความรู้ ความตระหนักและภาคภูมิใจในคุณค่าของศิลปะ วัฒนธรรมสิ่งแวดล้อมในระดับ ภูมิภาคที่สอดคล้องกับความเป็นสากล
5. พัฒนาระบบบริหารจัดการสู่การเป็นมหาวิทยาลัยแห่งการเรียนรู้ ยึดมั่นในหลักธรรมาภิบาลบนพื้นฐานปรัชญาของเศรษฐกิจพอเพียง

#### โครงสร้างพื้นฐานของมหาวิทยาลัย

##### 1. ที่ดิน

มหาวิทยาลัยราชภัฏนครศรีธรรมราช ตั้งอยู่ที่ หมู่ 4 ตำบลท่าจิว อำเภอเมือง จังหวัด นครศรีธรรมราช บนเนื้อที่ประมาณ 350 ไร่

##### 2. อาคารเรียนและอาคารหอพัก

มหาวิทยาลัยราชภัฏนครศรีธรรมราชมีอาคารทั้งหมด 36 หลัง เป็นอาคารเรียน 24 หลัง อาคารหอพัก 9 หลัง และอาคารกิจกรรม 3 หลัง มีห้องเรียน 156 ห้อง และห้องปฏิบัติการ 134 ห้อง อาคารเรียนสามารถที่จะรองรับจำนวนนักศึกษาที่จะเพิ่มขึ้นได้อีกในอนาคต นอกจากนั้นมหาวิทยาลัยกำลังก่อสร้างหอพักเพิ่มอีกจำนวน 2 หลัง

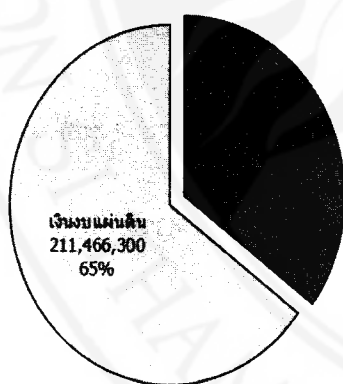
### ทรัพยากรทางการเงิน

มหาวิทยาลัยราชภัฏนครศรีธรรมราชมีรายได้หลักจาก 2 แหล่ง ได้แก่ รายได้จากงบประมาณแผ่นดิน และรายได้จากค่าธรรมเนียมการศึกษาของมหาวิทยาลัย โดยในปีงบประมาณ 2551-2553 มีทรัพยากรทางการเงิน ดังตารางที่ 2.1 และภาพที่ 2.1

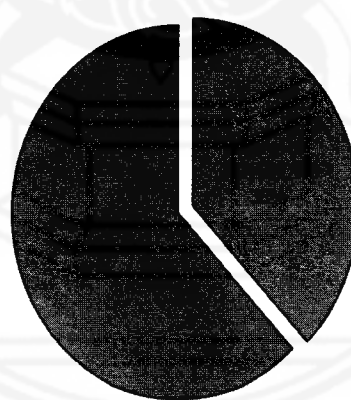
ตารางที่ 2.1 ทรัพยากรทางการเงินของมหาวิทยาลัย ปีงบประมาณ 2551 - 2553

แหล่งที่มาของรายได้	2551		2552		2553	
	จำนวน (บาท)	ร้อยละ	จำนวน (บาท)	ร้อยละ	จำนวน (บาท)	ร้อยละ
1. เงินรายได้ของมหาวิทยาลัย	114,873,777	35.09	142,479,348	37.86	153,017,979	37.65
2. เงินงบประมาณแผ่นดิน	211,466,300	64.91	233,782,800	62.13	253,433,100	62.35
รวม	327,340,077	100.00	376,262,148	100.00	406,451,079	100.00

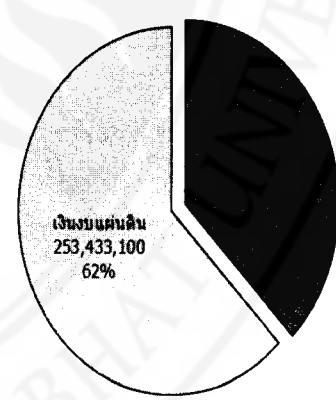
ที่มา: กองนโยบายและแผน มหาวิทยาลัยราชภัฏนครศรีธรรมราช



ปีงบประมาณ 2551



ปีงบประมาณ 2552



ปีงบประมาณ 2553

ที่มา: กองนโยบายและแผน มหาวิทยาลัยราชภัฏนครศรีธรรมราช

ภาพที่ 2.1 สัดส่วนของเงินงบประมาณแผ่นดินและเงินรายได้ของมหาวิทยาลัย

จากตารางที่ 2.1 และภาพที่ 2.1 แสดงสัดส่วนของเงินงบประมาณแผ่นดินในช่วงปีงบประมาณ 2551-2553 ซึ่งมีแนวโน้มลดลงแสดงให้เห็นว่ามหาวิทยาลัยมีความจำเป็นต้องเพิ่มการใช้จ่ายจากเงินรายได้ของมหาวิทยาลัย

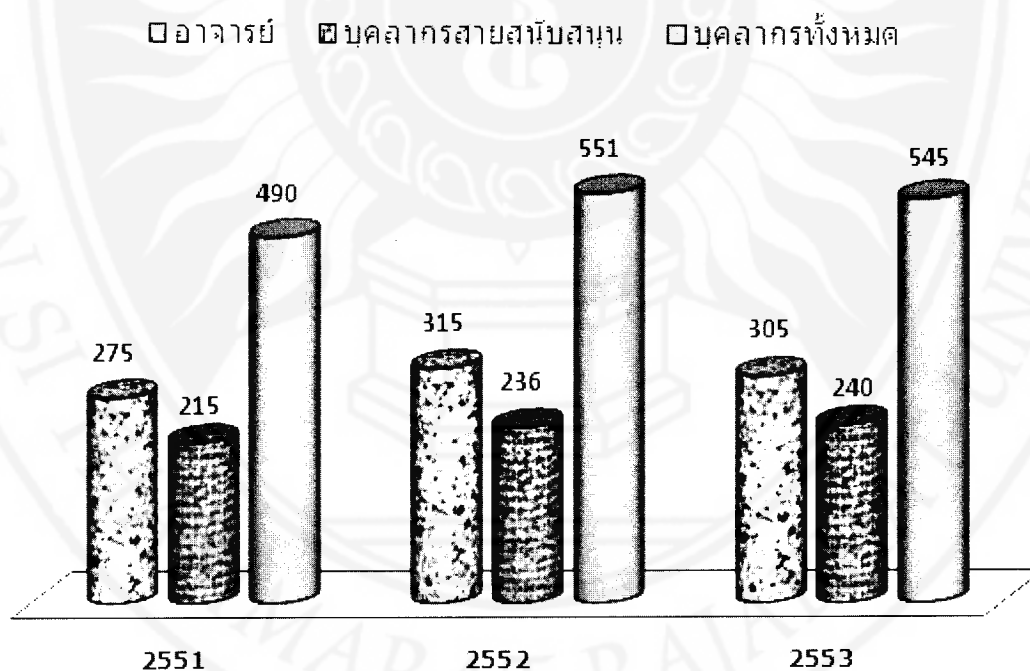
#### อาจารย์และบุคลากรสายสนับสนุน

อาจารย์และบุคลากรสายสนับสนุนของมหาวิทยาลัยโดยรวมมีแนวโน้มสูงขึ้นจากปี 2551-2553 ดังตารางที่ 2.2 และภาพที่ 2.2

ตารางที่ 2.2 อาจารย์และบุคลากรสายสนับสนุน ปีงบประมาณ 2551-2553

ปีงบประมาณ	จำนวน			ร้อยละ	
	อาจารย์	บุคลากรสายสนับสนุน	บุคลากรทั้งหมด	อาจารย์ปริญญาเอก	อาจารย์ ป.เอก/อาจารย์ทั้งหมด
2551	275	215	490	29	10.55
2552	315	236	551	34	10.79
2553	305	240	545	32	10.49

ที่มา: งานนิติการและเจ้าหน้าที่ มหาวิทยาลัยราชภัฏนครศรีธรรมราช



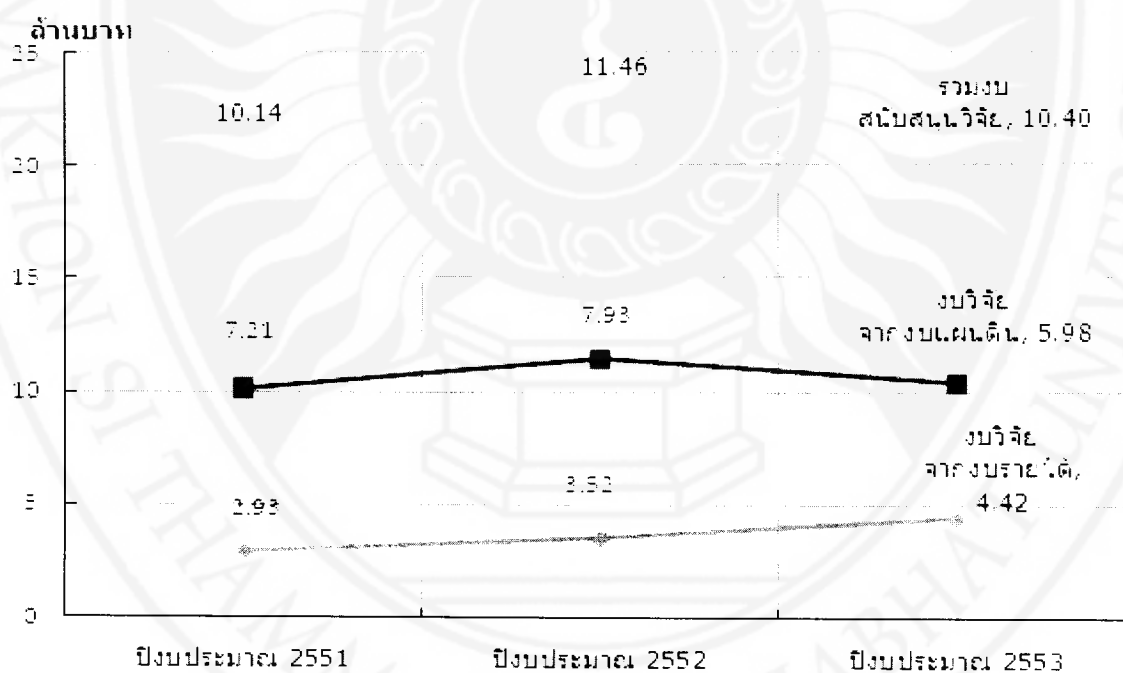
ที่มา: งานนิติการและเจ้าหน้าที่ มหาวิทยาลัยราชภัฏนครศรีธรรมราช

ภาพที่ 2.2 จำนวนอาจารย์และบุคลากรปีงบประมาณ 2551-2553

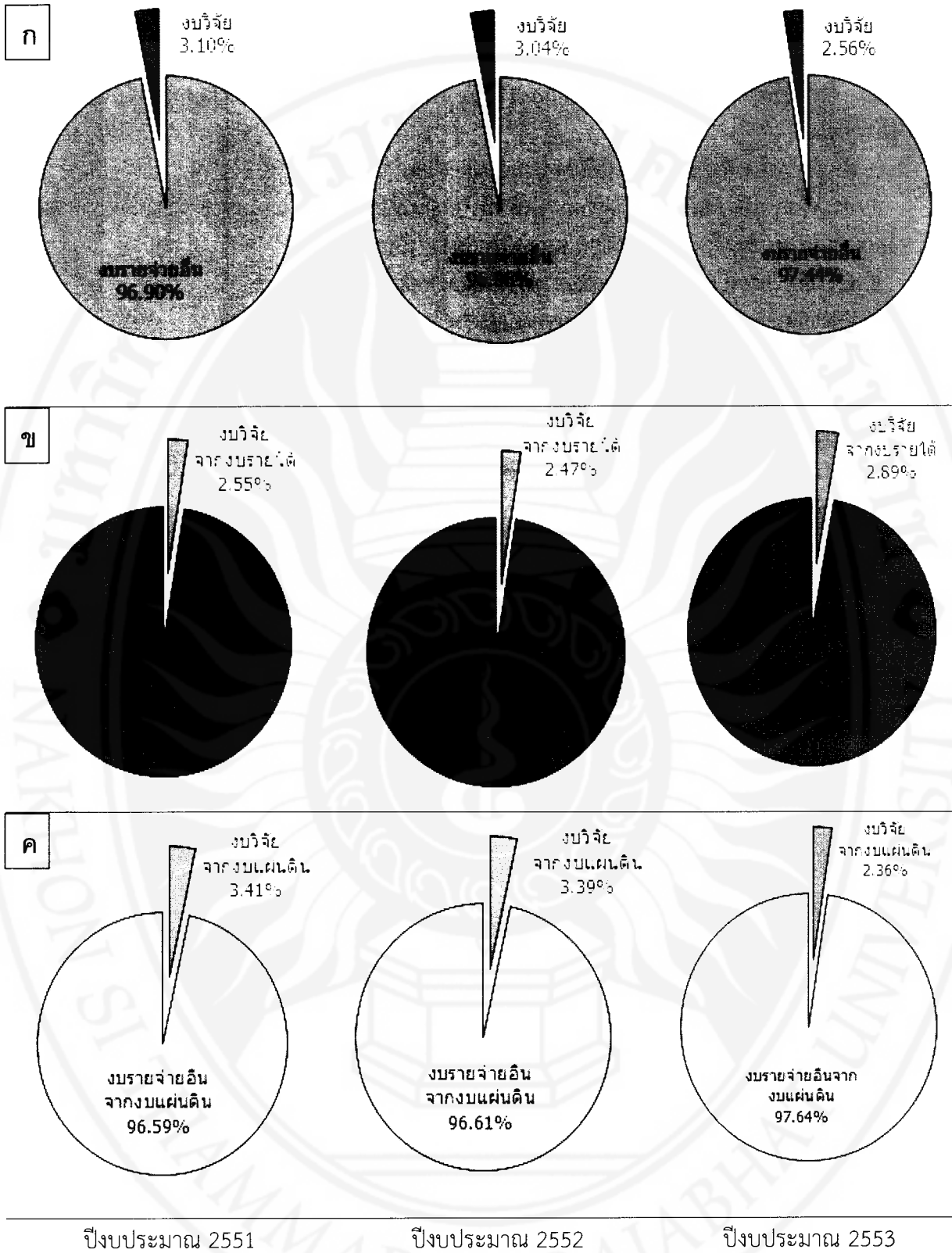
สำหรับเงินสนับสนุนการวิจัยทั้งเงินรายได้ของมหาวิทยาลัยและเงินงบประมาณแผ่นดิน ตั้งแต่ปี 2551-2553 แสดงดังภาพที่ 2.11 และภาพที่ 2.12

ตารางที่ 2.6 งบประมาณสนับสนุนการวิจัย ปีงบประมาณ 2551 -2553 จำแนกตามแหล่งที่มา

แหล่งที่มาของงบประมาณ	ปีงบประมาณ		
	2551	2552	2553
งบสนับสนุนวิจัยจากงบรายได้	2,927,000	3,523,640	4,415,900
งบสนับสนุนวิจัยจากงบประมาณแผ่นดิน	7,211,100	7,932,300	5,982,400
<b>รวมงบสนับสนุนวิจัย</b>	<b>10,138,100</b>	<b>11,455,940</b>	<b>10,398,300</b>
งบรายได้	114,873,777	142,479,348	153,017,979
งบประมาณแผ่นดิน	211,466,300	233,782,800	253,433,100
<b>รวมงบประมาณทั้งหมด</b>	<b>326,340,077</b>	<b>376,262,148</b>	<b>406,451,079</b>
<b>รวมงบรายจ่ายอื่น</b>	<b>317,201,977</b>	<b>364,806,208</b>	<b>396,052,779</b>
ร้อยละของงบสนับสนุนวิจัยจากงบประมาณทั้งหมด	3.10	3.04	2.56
ร้อยละของงบสนับสนุนวิจัยจากงบรายได้	2.55	2.47	2.89
ร้อยละของงบสนับสนุนวิจัยจากงบประมาณแผ่นดิน	3.41	3.39	2.36



ภาพที่ 2.11 แนวโน้มงบประมาณการวิจัยตั้งแต่ปี 2551-2553



ที่มา: กองนโยบายและแผน มหาวิทยาลัยราชภัฏนครศรีธรรมราช

ภาพที่ 2.12 งบสนับสนุนการวิจัยต้องบรายจ่ายอื่นของมหาวิทยาลัย ปีงบประมาณ 2551-2553  
 (ก) จากงบประมาณทั้งหมด (ข) จากงบรายได้ และ (ค) จากงบประมาณแผ่นดิน

### ข้อสังเกตเกี่ยวกับการวิจัยของมหาวิทยาลัย

การดำเนินการวิจัยของมหาวิทยาลัยมีการส่งเสริมในหลาย ๆ ด้าน ได้แก่

1. มีการจัดตั้งสถาบันวิจัยและการจัดสรรเงินรายได้ส่งเสริมการวิจัย
2. อาจารย์ที่ทำวิจัยมีการพัฒนาโจทย์การวิจัยจากท้องถิ่นส่วนหนึ่ง และนำผลการวิจัยไปใช้แก้ไข ปัญหาของท้องถิ่น
3. ส่งเสริมอาจารย์และนักศึกษาได้ฝึกอบรมด้านการวิจัย
4. ส่งเสริมการคิดค้นสิ่งประดิษฐ์ใหม่ ๆ เพื่อนำไปใช้ในท้องถิ่น เช่น ลานตากข้าว ถ่านวิทยาศาสตร์ อุปกรณ์ออกกำลังกาย สำหรับผู้พิการซ้ำซ้อน และเครื่องสีข้าว เป็นต้น
5. มีการจัดทำระเบียบเตรียมส่งเสริมการทำวิจัยและเผยแพร่การวิจัย
6. มีการจัดทำวารสาร เพื่อนำงานวิจัยของคณะต่าง ๆ ออกเผยแพร่

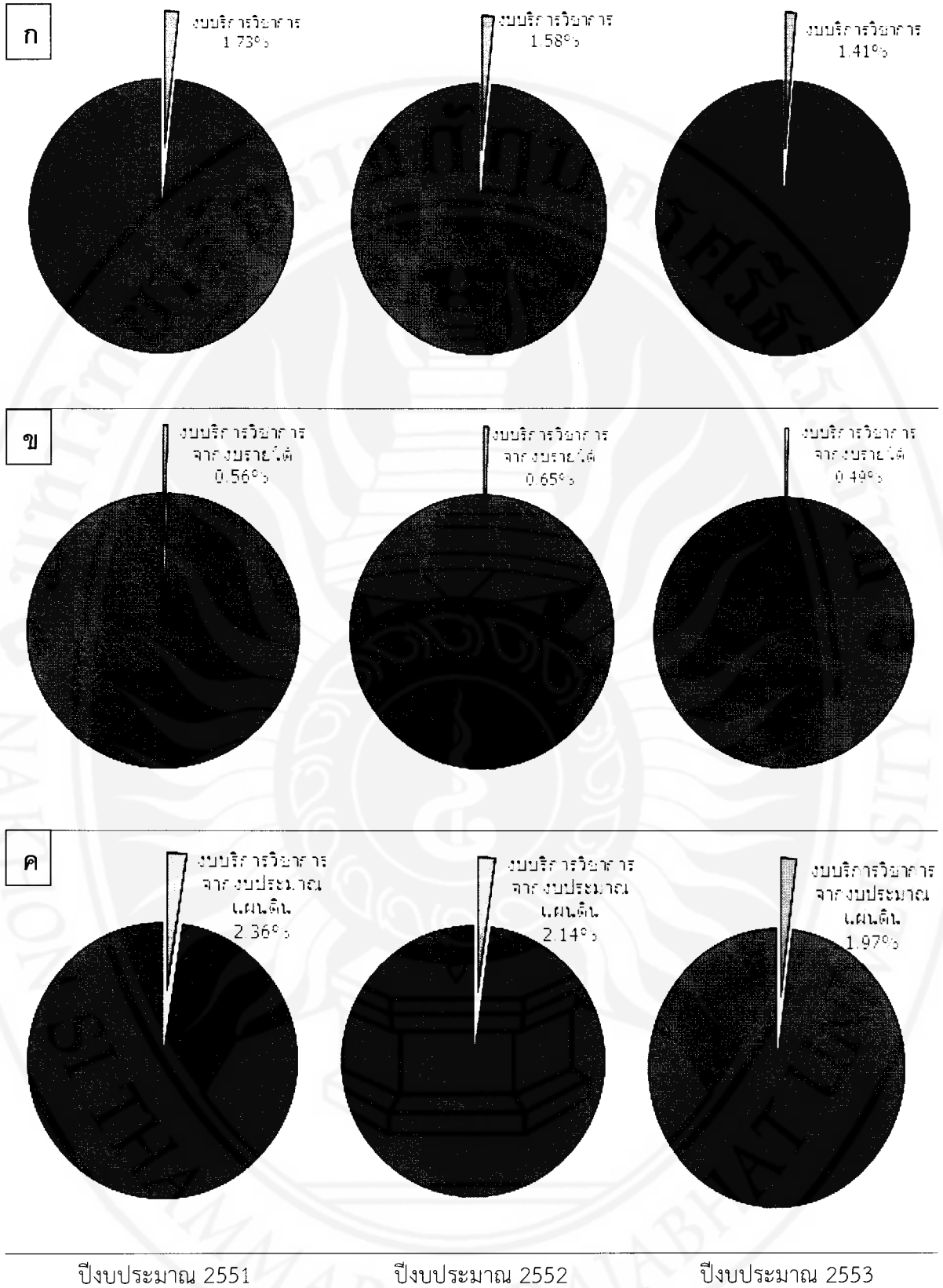
### การบริการวิชาการแก่สังคมของมหาวิทยาลัยราชภัฏนครศรีธรรมราช

มหาวิทยาลัยราชภัฏนครศรีธรรมราชมีกิจกรรมบริการวิชาการแก่สังคมอย่างต่อเนื่อง โดยได้จัดสรรเงินรายได้ของมหาวิทยาลัยและเงินงบประมาณแผ่นดินมาสนับสนุนการดำเนินงานอย่างต่อเนื่องและเป็นมูลค่าสูงขึ้นทุกปี มีรายละเอียดในปี 2551-2553 ในตารางที่ 2.7 ภาพที่ 2.13 และภาพที่ 2.14

ตารางที่ 2.7 งบประมาณให้บริการวิชาการแก่สังคม ปีงบประมาณ 2551-2553

รายละเอียดของงบประมาณ	จำนวนเงิน (บาท) ในปีงบประมาณ		
	2551	2552	2553
งบรายได้	114,873,777	142,479,348	153,017,979
งบประมาณแผ่นดิน	211,466,300	233,782,800	253,433,100
<b>รวมงบประมาณทั้งหมด</b>	<b>326,340,077</b>	<b>376,262,148</b>	<b>406,451,079</b>
งบบริการวิชาการจากเงินรายได้	639,492	926,260	743,542
งบบริการวิชาการจากงบประมาณแผ่นดิน	5,000,000	5,000,000	5,002,400
<b>รวมบริการวิชาการ</b>	<b>5,639,492</b>	<b>5,926,260</b>	<b>5,745,942</b>
<b>รวมงบรายจ่ายอื่น</b>	<b>320,700,585</b>	<b>370,335,888</b>	<b>400,705,137</b>
ร้อยละของงบบริการวิชาการจากงบประมาณทั้งหมด	1.73	1.58	1.41
ร้อยละของงบบริการวิชาการจากงบรายได้	0.56	0.65	0.49
ร้อยละของงบบริการวิชาการจากงบประมาณแผ่นดิน	2.36	2.14	1.97

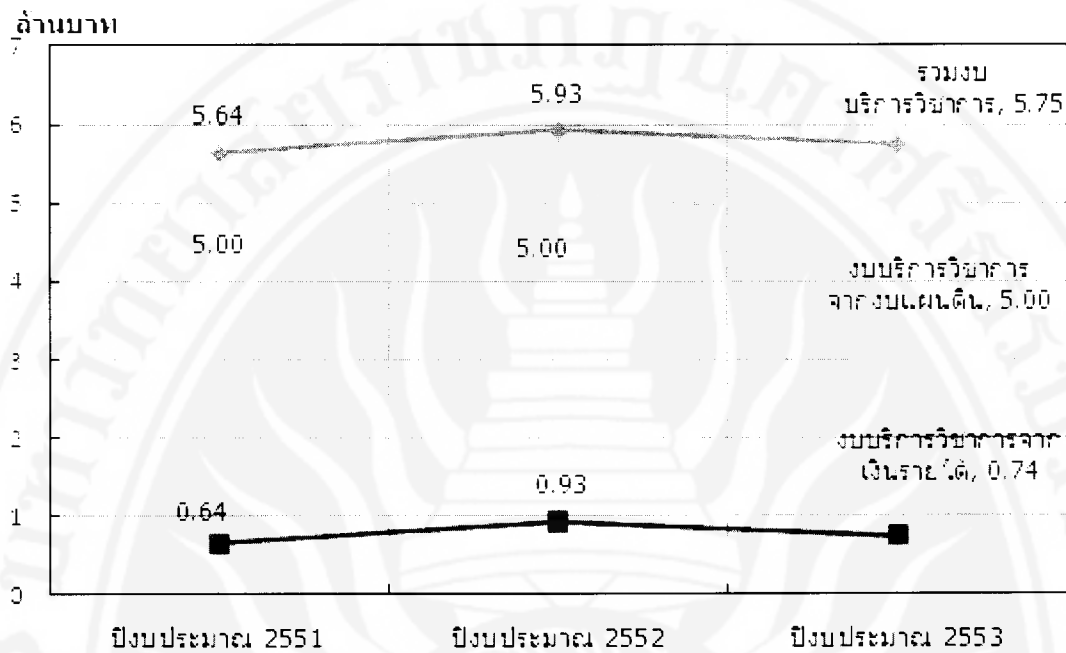
ที่มา: กองนโยบายและแผน มหาวิทยาลัยราชภัฏนครศรีธรรมราช



ที่มา: กองนโยบายและแผน มหาวิทยาลัยราชภัฏนครศรีธรรมราช

ภาพที่ 2.13 งบบริการวิชาการต้องบรายจ่ายอื่นของมหาวิทยาลัย ปีงบประมาณ 2551-2553  
(ก) จากงบประมาณทั้งหมด (ข) จากงบรายได้ และ (ค) จากงบประมาณแผ่นดิน

สำหรับแนวโน้มงบบริการวิชาการทั้งเงินรายได้ของมหาวิทยาลัยและเงินงบประมาณแผ่นดิน ตั้งแต่ปี 2551-2553 แสดงดังภาพที่ 2.14



ที่มา: กองนโยบายและแผน มหาวิทยาลัยราชภัฏนครศรีธรรมราช

ภาพที่ 2.14 แนวโน้มงบประมาณการบริการวิชาการตั้งแต่ปี 2551-2553

### การทำนุบำรุงศิลปวัฒนธรรม

มหาวิทยาลัยราชภัฏนครศรีธรรมราชดำเนินโครงการและกิจกรรมด้านการทำนุบำรุงศิลปวัฒนธรรมในปริมาณค่อนข้างมาก ติดต่อกันมาต่อเนื่องและยาวนาน ซึ่งการดำเนินงานมีทั้งส่วนที่สำนักศิลปวัฒนธรรมเป็นหน่วยงานที่ดำเนินการเอง และมีทั้งส่วนที่คณะตลอดจนหน่วยงานอื่น ๆ ดำเนินการ และความร่วมมือกับทางจังหวัดและกระทรวงการท่องเที่ยว จนได้รับการยอมรับทั่วไปว่างานทำนุบำรุงศิลปวัฒนธรรมของมหาวิทยาลัยราชภัฏนครศรีธรรมราชมีความโดดเด่นมากที่สุด ดังตัวอย่างเช่น “โครงการมาชะบูชา แม่ฟ้าขึ้นธาตุ นานาชาติ ปี 2553 ได้รับรางวัลกินรี ชนะเลิศด้านส่งเสริมประเพณี” จัดโดยกระทรวงการท่องเที่ยวและการกีฬา

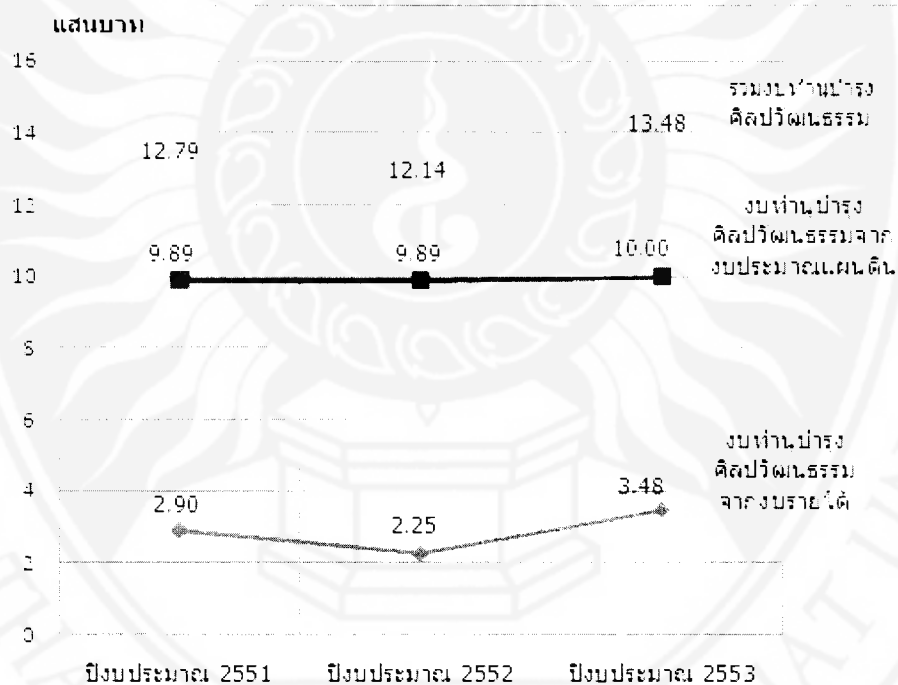
การดำเนินกิจกรรมการทำนุบำรุงศิลปวัฒนธรรมมหาวิทยาลัยได้จัดสรรเงินรายได้ และได้รับเงินงบประมาณแผ่นดินสนับสนุนมาโดยตลอด ดังตารางที่ 2.8 ภาพที่ 2.15 และภาพที่ 2.16



ตารางที่ 2.8 งบประมาณด้านการทำนุบำรุงศิลปวัฒนธรรม ปีงบประมาณ 2551-2553

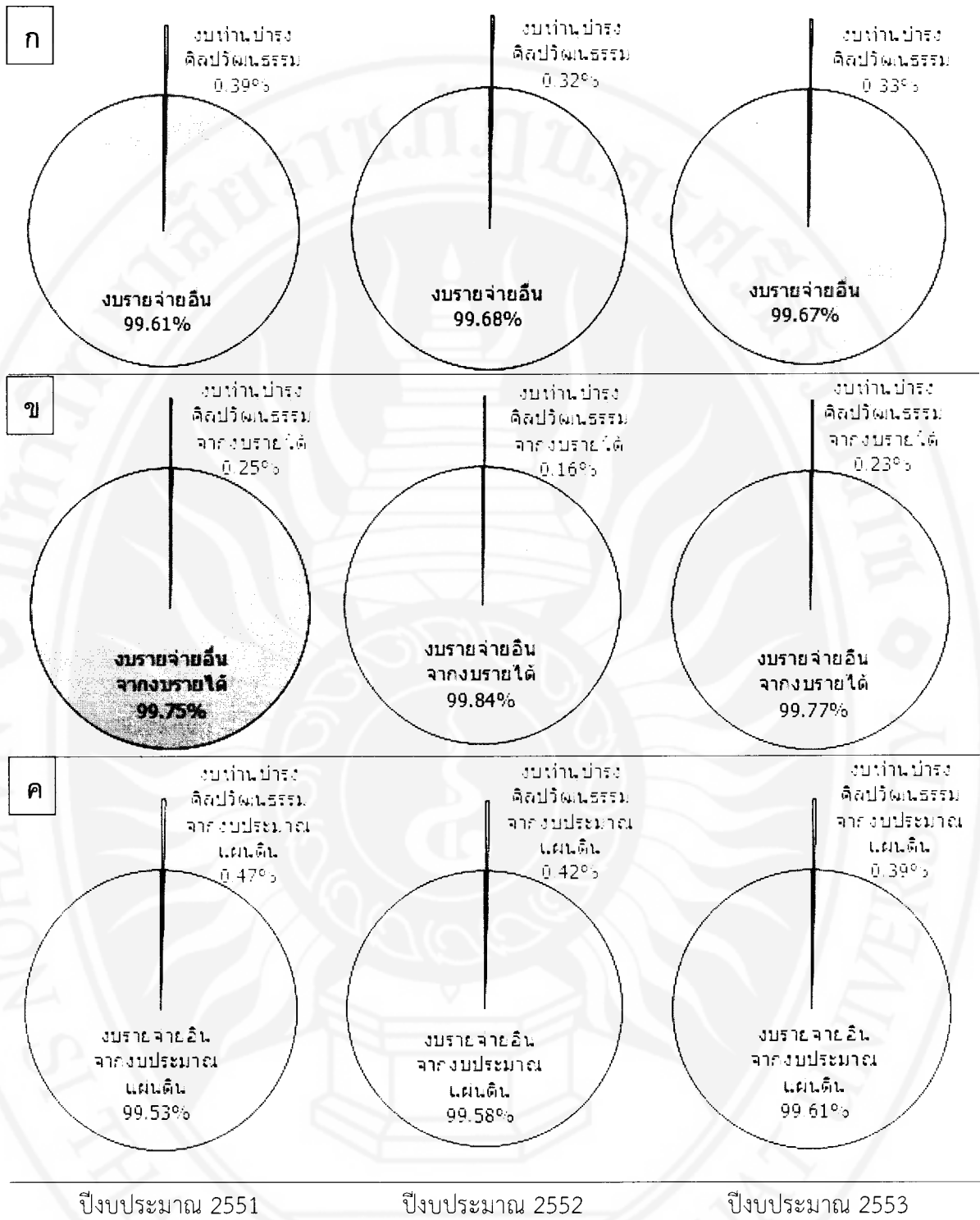
รายละเอียดของงบประมาณ	จำนวนเงิน (บาท) ในปีงบประมาณ		
	2551	2552	2553
งบรายได้	114,873,777	142,479,348	153,017,979
งบประมาณแผ่นดิน	211,466,300	233,782,800	253,433,100
รวมงบประมาณทั้งหมด	326,340,077	376,262,148	406,451,079
งบทำนุบำรุงศิลปวัฒนธรรมจากงบรายได้	290,000	225,000	347,796
งบทำนุบำรุงศิลปวัฒนธรรมจากงบประมาณแผ่นดิน	989,300	989,300	1,000,000
รวมงบทำนุบำรุงศิลปวัฒนธรรม	1,279,300	1,214,300	1,347,796
รวมงบรายจ่ายอื่น	325,060,777	375,047,848	405,103,283
ร้อยละของงบทำนุบำรุงศิลปวัฒนธรรมจากงบประมาณทั้งหมด	0.39	0.32	0.33
ร้อยละของงบทำนุบำรุงศิลปวัฒนธรรมจากงบรายได้	0.25	0.16	0.23
ร้อยละของงบทำนุบำรุงศิลปวัฒนธรรมจากงบประมาณแผ่นดิน	0.47	0.42	0.39

ที่มา: กองนโยบายและแผน มหาวิทยาลัยราชภัฏนครศรีธรรมราช



ที่มา: กองนโยบายและแผน มหาวิทยาลัยราชภัฏนครศรีธรรมราช

ภาพที่ 2.15 แนวโน้มงบประมาณการทำนุบำรุงศิลปวัฒนธรรมตั้งแต่ปี 2551-2553



ที่มา: กองนโยบายและแผน มหาวิทยาลัยราชภัฏนครศรีธรรมราช

ภาพที่ 2.16 งบทำนุบำรุงศิลปวัฒนธรรมต่อรายจ่ายอื่นของมหาวิทยาลัย ปีงบประมาณ 2551-2553  
 (ก) จากงบประมาณทั้งหมด (ข) จากงบรายได้ และ (ค) จากงบประมาณแผ่นดิน

### ข้อสังเกตเกี่ยวกับการทำนุบำรุงศิลปวัฒนธรรม

1. มหาวิทยาลัยราชภัฏนครศรีธรรมราชเป็นสถาบันอุดมศึกษาที่ให้ความสำคัญในการทำนุบำรุงศิลปวัฒนธรรมอย่างโดดเด่นโดยมีการส่งเสริมและสนับสนุนงานดังกล่าวในหลายด้าน ได้แก่
  - 1.1 มีการจัดตั้งสำนักศิลปวัฒนธรรมเพื่อทำหน้าที่ส่งเสริมงานทำนุบำรุงศิลปวัฒนธรรม มีการจัดตั้งสำนักงานและสถานที่เพื่อการแสดงศิลปวัฒนธรรมด้านต่าง ๆ
  - 1.2 การจัดสรรเงินรายได้และเงินงบประมาณแผ่นดินเพื่อทำกิจกรรมด้านศิลปวัฒนธรรม
  - 1.3 มีการประสานงานร่วมมือกับหน่วยงานอื่น ๆ ในจังหวัดและหน่วยงานระดับชาติ เพื่อจัดกิจกรรมด้านศิลปวัฒนธรรมอย่างต่อเนื่อง
2. มหาวิทยาลัยได้จัดหลักสูตรด้านศิลปวัฒนธรรมเป็นหลักสูตรในวิชาศึกษาทั่วไปให้นักศึกษาได้ลงทะเบียนเรียน
3. ร่วมมือกับหอวัฒนธรรมจังหวัดในการจัดกิจกรรมและให้ความรู้ด้านวิชาการกับประชาชนในจังหวัด

### การนำองค์กรของอธิการบดี

การปฏิบัติงานของมหาวิทยาลัยตามนโยบาย แผนงานและโครงการที่วางไว้สรุปได้ดังนี้

1. การกำหนดวิสัยทัศน์ กลยุทธ์ นโยบาย แผนงานและโครงการ อธิการบดี คณบดี และผู้บริหารอื่น ๆ ได้ร่วมมือกำหนดวิสัยทัศน์ กลยุทธ์และนโยบาย ร่วมกัน เพื่อให้เกิดการยอมรับและเป็นแนวทางในการปฏิบัติงาน
2. การดำเนินนโยบายต่าง ๆ อธิการบดีจะรับฟังนโยบายของสภามหาวิทยาลัย และนำมาวางแผนปฏิบัติเพื่อผลักดันมหาวิทยาลัยเป็นสถาบันอุดมศึกษาชั้นนำ
3. กระบวนการในการกำหนดวิสัยทัศน์ ปรัชญา พันธกิจและกลยุทธ์ได้ผ่านกระบวนการวิเคราะห์ ยึดหลักการมีส่วนร่วมของบุคลากรของมหาวิทยาลัยและสภามหาวิทยาลัย
4. มีการเผยแพร่ประชาสัมพันธ์วิสัยทัศน์ ปรัชญา พันธกิจ ผ่านสื่อสิ่งพิมพ์ วิทยุกระจายเสียง และสื่ออิเล็กทรอนิกส์
5. มหาวิทยาลัยมีการดำเนินการตามวิสัยทัศน์ ปรัชญา พันธกิจ และกลยุทธ์ โดยมีการจัดสรรงบประมาณสนับสนุนทุกปีและมอบหมายทุกหน่วยงานได้จัดทำแผนกลยุทธ์ในการดำเนินงาน
6. การจัดสรรงบประมาณโครงการ มอบหมายให้หน่วยงานต่าง ๆ เป็นผู้ดำเนินการ แต่จะต้องสอดคล้องกับวิสัยทัศน์ ปรัชญา พันธกิจและกลยุทธ์ของมหาวิทยาลัย
7. อธิการบดีได้กระจายอำนาจโดยมอบหมายให้ผู้บริหารมหาวิทยาลัย ระดับรองอธิการบดี คณบดี ผู้อำนวยการสำนักได้บริหารจัดการในหน่วยงานของตน
8. มีการมอบหมายให้หน่วยงานต่าง ๆ รายงานการประเมินผลการดำเนินงาน การใช้จ่ายเงินตามโครงการ แต่ยังขาดระบบการประเมินโครงการตามประสิทธิภาพและประสิทธิผลที่ชัดเจน

