

อดีตทั้งดงาม ณ เมืองนคร

พระบาทสมเด็จพระมงกุฎเกล้าเจ้าอยู่หัว เสด็จพระราชดำเนินเลียบบมณฑลพิษณุใต้

พระราชทานพระแสงราชศัสตราประจำเมือง

นครศรีธรรมราชและสมโภชพระมหาธาตุ พ.ศ.๒๔๕๘

สมพุทธ สุระเจน

ในรัชสมัยพระบาทสมเด็จพระมงกุฎเกล้าเจ้าอยู่หัวมีพระราชดำริในการเสด็จพระราชดำเนินเลียบบมณฑลพิษณุใต้ ระหว่างวันที่ ๔ มิถุนายน พ.ศ. ๒๔๕๘ ถึงวันที่ ๕ สิงหาคม พ.ศ.๒๔๕๘ การเสด็จหัวเมืองมณฑลพิษณุใต้ครั้งนี้ นอกเหนือจากการตรวจราชการ และเยี่ยมราษฎรแล้ว ยังทรงประกอบพระราชกรณียกิจน้อยใหญ่หลายประการ อาทิ พระราชทานเครื่องราชอิสริยาภรณ์ และพระราชทานสัญญาบัตรบรรดาศักดิ์ แก่บรรดาข้าราชการผู้มีความชอบในหัวเมือง พระราชหัตถเลขาชานานามสกุลแก่ข้าราชการ พระราชทานธงประจำกองถูกเสื่อ ตลอดจนเสด็จฯ ทรงร่วมในพระราชพิธีถือน้ำพิพัฒน์สัตยาเสื่อป่า และประการสำคัญที่สุด ได้แก่ การพระราชทานพระแสงราชศัสตราสำหรับทั้งมณฑลเมืองและจังหวัดต่างๆ ตามหมายกำหนดการใน "รายการเสด็จพระราชดำเนินประพาสมณฑลพิษณุใต้ พุทธศักราช ๒๔๕๘"

จากรายการดังกล่าว ได้เสด็จพระราชดำเนินโดยรถไฟพิเศษจากสถานีบางกอกน้อยถึงสถานีหัวหิน แล้วเสด็จลงเรือพระที่นั่งเสด็จพระราชดำเนินทางชลมารคไปถึงเมืองนครราชสีมา มณฑลปิตดาณี วันที่ ๑๓ มิถุนายน พ.ศ.๒๔๕๘ เสด็จโดยเรือพระที่นั่งถึงเมืองสงขลา ประทับแรมอยู่ที่เมืองสงขลา ถึงวันที่ ๒๒ มิถุนายน พ.ศ.๒๔๕๘ แล้วเสด็จพระราชดำเนินต่อไป

ถึงเมืองพัทลุง ประทับแรมอยู่ในเขตเมืองพัทลุงถึงวันที่ ๒ กรกฎาคม พ.ศ.๒๔๕๘ เสด็จโดยรถยนต์ถึงเมืองตรัง และวันที่ ๖ กรกฎาคม เสด็จโดยรถไฟพิเศษออกจากเมืองตรัง เวลาบ่ายถึงเมืองนครศรีธรรมราช

หมายกำหนดการที่เมืองนครศรีธรรมราช กำหนดไว้ดังนี้

วันที่ ๖ กรกฎาคม เสด็จโดยรถไฟพิเศษจากเมืองตรังถึงเมืองนครศรีธรรมราช ประทับแรมที่เมืองนครศรีธรรมราช

วันที่ ๗-๘ กรกฎาคม พระทับแรมเมืองนครศรีธรรมราช

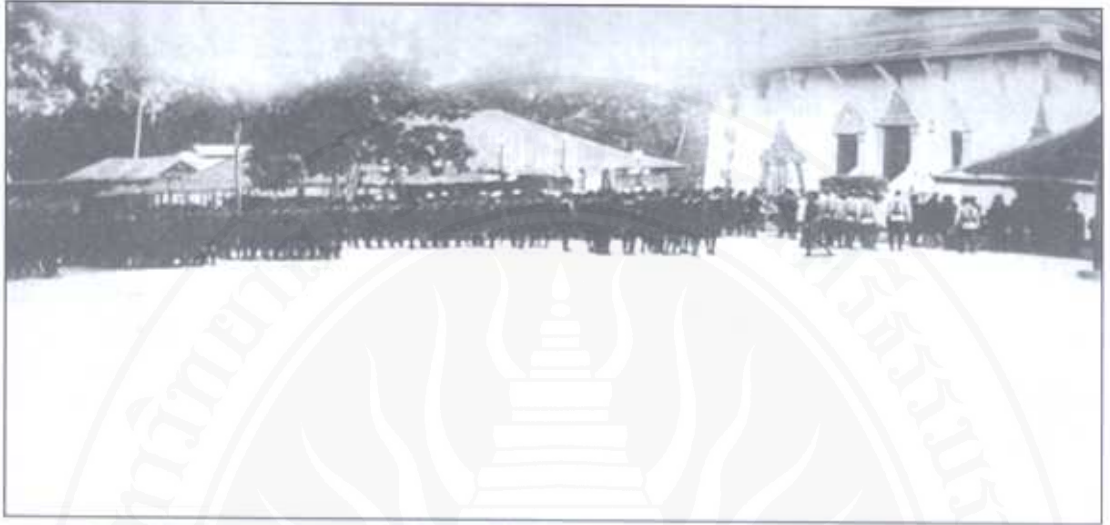
วันที่ ๙ กรกฎาคม พระราชทานพระแสงราชศัสตราสำหรับเมืองนครศรีธรรมราช และมีพระราชพิธีตั้งกองคนตรี

วันที่ ๑๐-๑๑ กรกฎาคม ประทับแรมเมืองนครศรีธรรมราช

วันที่ ๑๒-๑๔ กรกฎาคม มิจานสมโภชพระบรมธาตุ เมืองนครศรีธรรมราช

วันที่ ๑๕-๑๗ กรกฎาคม เสด็จฯ จากเมืองนครศรีธรรมราชไปท่าเภอทุ่งสง ประทับแรมที่อำเภอทุ่งสง

วันที่ ๑๘ กรกฎาคม เสด็จฯ จากอำเภอทุ่งสงประทับแรมเมืองนครศรีธรรมราช



พลับพลาในถ้ำวัดพระบรมธาตุ ซึ่งเป็นสถานที่พระราชทาน พระแสงราชศัสตราประจำเมืองนครศรีธรรมราช

วันที่ ๑๙-๒๕ กรกฎาคม พระเจ้าบรมวงศ์เธอ กรมหมื่นนครสวรรค์ศักดีพินิต
 วันที่ ๒๔ กรกฎาคม ทรงจุดเทียนพรรษา
 ที่เมืองนครศรีธรรมราช
 วันที่ ๒๕ กรกฎาคม เสด็จฯ รถไฟพิเศษ
 จากเมืองนครศรีธรรมราช ประทับแรมที่ท่าข้าม แขวง
 เมืองไชยา

ดอยไม้รูปเทียน เป็นเครื่องราชลักษณะของข้าราชการ
 แด่คุณท้าวเมืองนครศรีธรรมราช แด่ตั้งทางภาค
 พระบาท มีราชวัติมีดทรง ตั้งแต่ประตูวัดพระมหาธาตุ
 ด้านตะวันออกไปในถ้ำวัดจนถึงพลับพลา เวลา ๕
 โมงครึ่ง พระบาทสมเด็จพระเจ้าอยู่หัวทรงเครื่องเต็มยศ
 เกือบา กองม้าหลวงรักษาพระองค์.....เสด็จพระราช
 ดำเนินโดยกระบวนรถยนต์พระที่นั่งจากพลับพลาด้วย
 หลายถึงประตูวัดพระมหาธาตุ....."

พระราชกรณียกิจที่ทรงปฏิบัติในเมืองนครศรี
 ธรรมราช โดยเฉพาะที่วัดพระมหาธาตุ คือ พระราชทาน
 พระแสงราชศัสตราและสมโภชพระบรมธาตุ ตั้งมีราช
 ละเอียดตามจดหมายเหตุต่อไปนี้

ธรรมเนียมการพระราชทานพระแสงราชศัสตรา
 ประจำเมือง มีขึ้นในสมัยรัตนโกสินทร์ เมื่อพุทธศักราช
 ๒๔๔๔ รัชสมัยพระบาทสมเด็จพระจุลจอมเกล้าเจ้าอยู่หัว
 รัชกาลที่ ๕ พระราชประสงค์หลักในการพระราชทาน
 เพื่อเป็นสัญลักษณ์แทนพระองค์ และเป็นเครื่องหมาย
 แห่งพระราชอำนาจ ในกาลปกครองแผ่นดิน เมื่อได้ที
 พระองค์เสด็จพระราชดำเนินเยี่ยมและประทับแรม ณ
 เมืองอื่นอีก ให้ผู้ว่าราชการเมืองทูลเกล้าฯ ถวายพระแสง
 ราชศัสตราประจำเมือง คืนไว้ประจำพระองค์ ครอบงม
 เมื่อใดจะเสด็จพระราชดำเนินกลับ จึงพระราชทานพระ
 แสงราชศัสตราประจำเมืองคืนดั้งเดิม ธรรมเนียมโบราณ
 ราชประเพณีดังกล่าวนี้พระบาทสมเด็จพระมงกุฎเกล้าเจ้า
 อยู่มหาราชปฏิบัติสืบต่อกันมา ดังปรากฏว่ามีมณฑลเมือง
 และจังหวัด ได้รับพระราชทานพระแสงราชศัสตราประจำ

"วันศุกร์ที่ ๙ กรกฎาคม พ.ศ.๒๔๕๘ กำหนด
 การพระราชทานพระแสงราชศัสตรา สำหรับเมืองนคร
 ศรีธรรมราชแก่ตั้งองค์มนตรี...เจ้าพนักงานได้แต่ง
 พลับพลาถาวร ในถ้ำวัดพระบรมธาตุ หลังก่อนนคร
 ศรีธรรมราช เป็นที่ตั้งการพระราชพิธีพระราชทาน
 พระแสงราชศัสตราแก่ตั้งองค์มนตรีกับมีการถือน้ำเสี
 ปามณฑปนครศรีธรรมราช...เจ้าพนักงานได้แต่งพลับ
 พลาที่ก่อด้วยอิฐตั้งนี้เป็นพลับพลาทอง แยกทำปะรำขึ้น
 อยบนมณฑป ๔ ด้าน เป็นที่การพระราชพิธี...ในประวัคน้ำ
 พลับพลาตั้งไว้ระวางถ้องบรรจุคำถวายชัยมงคลแล
 พานแว่นฟ้า สำหรับวอพระแสงราชศัสตราและมีโต๊ะ

เมือง รวม ๓๒ เมือง

ลักษณะของพระแสงราชศาสตราประจำเมืองแต่ละองค์ บ่งบอกถึงลำดับชั้นความสำคัญของเมือง เช่น เมืองสำคัญเป็นสถานที่ตั้งมณฑลเทศาภิบาลพระราชทานพระแสงด้ามทองฝังทองลงขาราชวารี เมืองสำคัญทั่วไปพระราชทานพระแสงด้ามทองฝังทอง

พระแสงราชศาสตราประจำเมืองหูกองศ์ มีลักษณะเป็นดาบไทย ฝีมืองาช้างทองหลวงมีความประณีตงดงาม วิจิตรบรรจง สมบัติเป็นเครื่องราชูปโภคที่พระราชทานไว้เป็นสัญลักษณ์แทนพระองค์ พระแสงราชศาสตราหูกองศ์ดีจากเหล็กกล้าอย่างดี สีขาวเป็นมัน มีความยาวประมาณ ๑๐๐-๑๑๐ เซนติเมตร ด้ามยาวประมาณ ๓๑-๓๕ เซนติเมตร ใบยาวประมาณ ๖๕-๗๕ เซนติเมตร กว้างประมาณ ๒.๕-๓.๕ เซนติเมตร

พระแสงศาสตราประจำเมืองนครศรีธรรมราช

จังหวัดนครศรีธรรมราช ได้รับพระราชทานพระแสงราชศาสตราประจำเมืองจากพระบาทสมเด็จพระมงกุฎเกล้าเจ้าอยู่หัว เมื่อวันที่ ๙ กรกฎาคม พ.ศ. ๒๔๕๘ ณ พลับพลาในสถานวัดพระมหาธาตุ บริเวณด้านหน้าพระวิหารหลวง เมื่อครั้งที่เสด็จพระราชดำเนินเสียบมณฑลปากซันได้ พ.ศ. ๒๔๕๘ ผู้รับพระราชทาน คือ อำมาตย์เอกพระยาประชาภิจักรจักร (หับ มหาแประยะ) ผู้ว่าราชการเมืองนครศรีธรรมราช



ลักษณะพระแสงราชศาสตราประจำเมืองนครศรีธรรมราช คือ

ด้ามทองฝังทองขาว ๑๐๓ เซนติเมตร

ด้ามยาว

๓๑ เซนติเมตร

ฝักยาว

๗๒ เซนติเมตร

ใบยาว

๖๕.๒ เซนติเมตร

ใบกว้าง

๒.๗ เซนติเมตร

ใบพระแสงจารึกข้อความเหมือนกันทั้งสองด้านว่า "เมืองนครศรีธรรมราช" ปกป้องด้านซ้ายจารึก "๒๓" ด้านขวาจารึก "๕๒"



ในพระราชพิธีพระราชทานพระแสงราชศาสตราประจำเมืองนครศรีธรรมราชครั้งนั้น มีคำถวายพระชัยมงคลว่า



"ที่เมืองนครศรีธรรมราชนี้ ตั้งแต่เคยเสด็จพระราชดำเนินมาก่อนแล้ว ก็ทรงรู้สึกว่าเป็นเมืองสำคัญในพระราชอาณาเขต เพราะฉะนั้นจึงได้มีพระราชประสงค์อยู่แล้วว่า จะเสด็จพระราชดำเนินมาทรงเยี่ยมมาทอดพระเนตรด้วยพระองค์อีกว่า ความเจริญของบ้านเมืองแลความสุขสำราญของประชาชนเป็นอย่างใด เมื่อได้ทอดพระเนตรความเจริญของบ้านเมืองแลราษฎรของพระองค์ได้รับความร่มเย็นมีหน้าตาอันเบิกบานแลความสุขสำราญ ก็มีพระราชหฤทัยยินดียิ่งนัก แลเพื่อแสดงน้ำพระราชหฤทัยดีของพระองค์ที่จะปกครองประชาชน ให้ได้รับความร่มเย็นเป็นสุข จึงจะทรงพระกรุณาโปรดเกล้าฯ พระราชทานพระแสงราชศัสตรา ซึ่งเป็นพระแสงของพระองค์ไว้สำหรับเมืองนครศรีธรรมราช เป็นของต่างพระองค์ เปนพยานแห่งพระราชอำนาจ เพื่อใช้ป้องกันสรรพอันตรายอันจะมาย่ำยีบิดา แลสำหรับผู้ปกครองใช้เป็นอำนาจปราบปรามผู้ทำร้ายแก่อาณาประชาชน ทรงพระกรุณาโปรดเกล้าฯ ให้ผู้ว่าราชการเมืองแลเจ้าน้ำที่ต่างๆ ที่ได้รับพระราชอำนาจแห่งพระราชทาน ให้ใช้ในทางสุจริตและยุติธรรมต่อหน้าต่อหน้า แลโปรดเกล้าฯ ให้รู้สึกไว้ว่า ไม่ใช่แต่ผู้ว่าราชการเมืองผู้เดียวหน้าที่รักษาราชการต่างๆ ได้รับแบ่งพระราชอำนาจไว้ด้วย แลให้เป็นเครื่องเตือนใจว่า ต่างได้รับการอันหนัก เพื่อรักษาความสุขสงบเรียบร้อยของประชาชนทั่วไป เมื่อประพฤติกและคิดอยู่เช่นนี้ คงจะมีความเจริญแลความสุขจึงพระราชทานพร ให้มีความสุขสิริสวัสดิ์ทั่วกัน"

ปัจจุบันพระแสงราชศัสตราประจำเมืองนครศรีธรรมราชจะเก็บไว้ที่ศาลากลางจังหวัดนครศรีธรรมราช (คลังจังหวัด) เมื่อก่อนที่พระบาทสมเด็จพระเจ้าอยู่หัวเสด็จพระราชดำเนินมาประทับแรมที่จังหวัดนครศรีธรรมราช ผู้ว่าราชการจังหวัดจะเชิญเชิญพระแสงราชศัสตราประจำเมืองนี้ไปทูลเกล้าฯ ถวายและจะพระราชทานคืนเมื่อเสด็จพระราชดำเนินกลับ เช่น ครั้งที่พระบาทสมเด็จพระเจ้าอยู่หัว รัชกาลปัจจุบันเสด็จพระราช

ดำเนินประพาสจังหวัดนครศรีธรรมราชเป็นครั้งแรก พ.ศ.๒๕๐๒ ผู้ว่าราชการจังหวัด นายจันทร์ สมบูรณ์กุล ได้อัญเชิญพระแสงราชศัสตราทูลเกล้าฯ ถวาย ณ บ้านคลองปาง ตำบลคลองปาง อำเภอทุ่งสง เขตติดต่อระหว่างจังหวัดตรังและจังหวัดนครศรีธรรมราช และครั้งที่ ๒ เมื่อ พ.ศ. ๒๕๐๗ พระบาทสมเด็จพระเจ้าอยู่หัว เสด็จโดยรถไฟพระที่นั่งจากสถานีจิตรลดาถึงสถานีนครศรีธรรมราช เมื่อวันที่ ๒๖ พฤษภาคม พ.ศ. ๒๕๐๗ เวลา ๑๑.๒๕ น. นายสันต์ เอกมหาชัย ผู้ว่าราชการจังหวัดนครศรีธรรมราชเฝ้ารับเสด็จ และทูลเกล้าฯ ถวายพระแสงราชศัสตราประจำเมือง

ในปีหนึ่งๆ พระแสงราชศัสตราประจำเมืองจะได้รับการอัญเชิญไปประดิษฐาน ณ สถานที่ประกอบพิธีเฉลิมพระชนมพรรษาพระบาทสมเด็จพระเจ้าอยู่หัว วันที่ ๕ ธันวาคม ซึ่งเป็นส่วนสำคัญในพระราชพิธีดังกล่าวตลอดมา

การสมโภชพระบรมธาตุ

จากหมากกำหนดการการเสด็จพระราชดำเนินเสียบมณฑลพิษณุโลก พ.ศ.๒๔๕๘ กำหนดว่า ระหว่างวันที่ ๑๒-๑๔ กรกฎาคม พ.ศ.๒๔๕๘ มีงานสมโภชพระบรมธาตุ ก่อนถึงวันดังกล่าว จดหมายเหตุบันทึกไว้ว่า

"วันเสาร์ ที่ ๑๐ กรกฎาคม พ.ศ.๒๔๕๘.....เวลาบ่ายวันนี้ เมื่อทรงตรวจที่พักกองเสนาพิษณุโลกแล้ว ได้เสด็จพระราชดำเนินเข้าไปในเมืองทางกำแพงประตูชัยเหนือไปวัดพระบรมธาตุ ทรงบูชาพระบรมธาตุเป็นการเสียบ เมื่อเสด็จถึงวัดพระมหาธาตุ ทรงพระราชดำเนินสู่วิหาร ซึ่งเรียกตามภาษาชาวเมืองนี้ว่า วิหารพระม้า เป็นตุ้มประตูบันไดขึ้นพระบรมธาตุ อยู่ด้านเหนือแห่งพระบรมธาตุ สองข้างผนังบันไดปั้นรูปพระมหาบุรุษ ทรงม้าออกมหาภิเนษกมณีนีปตทอง เจ้าพนักงานผู้รักษาพระมหาธาตุชั้นใหม่ เรียกว่า วิหารพระภิเนษกมณีนีปตทองจุดเทียนกระบะมุกนมัสการพระมหาธาตุ แล้วเสด็จ

จากวิหารพระภิเนชกรรมณ์ทอดพระเนตร**วิหารเขียน** อยู่
ในวรมหลังคาเดีวกันกับวิหารพระม้า แต่มีกำแพงกัน
เป็นสองวิหาร ในวิหารเขียนจัดเป็นพิพิธภัณฑ์ มีตู้สิ่ง
ของซึ่งเป็นสมบัติของพระมหาธาตุจัดแต่งไว้ในวิหารนี้
คือ ตู้ถ้วยชามเบญจรงค์ สิ่งตะโลก ถมปิดและเครื่อง
ทองเหลืองของเก่า ทั้งหมดเก็บพระพุทธรูป ทอง นาก
เงิน และมีสมบัติเป็นทอง นาก เงิน ของอุทิศถวาย
พระมหาธาตุด้วย

ที่เรียกว่า **วิหารเขียน** เพราะเดิมที่เสาแลผนังมี
ภาพลายเขียน ในวิหารนี้มีพระพุทธรูปหล่อเป็นพระยืน
ห้ามญาติ ทรงผ้าคลุม ทรงชฎาเทริด ยืนสูงขนาดคน
อย่างสูงๆ พระพุทธรูปองค์นี้ชาวเมืองเรียกนามว่า
พระธรรมราชา ซึ่งเชื่อกันว่าไว้ในวิหารเขียน เมื่อพระพุท
ศภักราช ๒๔๔๒ เมื่อครั้งที่เสด็จพระราชดำเนินคราวก่อน
มีเรื่องราวเล่ากันว่า มีผู้ขุดได้แล้วเอาไปประดิษฐานไว้วัด
ไฟไหม้นอก มีผู้ทุจริตป้ายร้ายแก่พระองค์นี้ต่างๆ ขึ้นชื่อ
ในเรื่องเที่ยวลวงเรื่อนแลขึ้นหลอกสาวเขา เป็นต้น มี
ผู้เคยไล่ติดตามผู้ร้ายไป เห็นพระองค์นี้ที่พระบาทมีรอย
โคลนเปื้อน บางคนมีความแค้นเคืองเอาไข่สามไว้กับ
ฐาน พระยาศรีธรรมศุภราช (เจริญ จารุจินดา) เมื่อเป็น
ข้าหลวงเทศาภิบาล เห็นพระถูกขี้ดจากผู้ร้ายอย่างน่า
เกลียดเหลือประมาณเช่นนี้ จึงได้จัดการเชิญมารักษา
ไว้ในวิหารเขียน เป็นพระงามน่านับถือ แต่ไม่มีผู้ใดทราบ
ว่าพระองค์นี้ใครเป็นผู้สร้าง และเหตุใดจึงเรียกว่า
พระธรรมราชา..... แล้วเสด็จผ่านฐานพระศรีมหาโพธิ์ซึ่ง
อยู่ตรงหน้าวิหารเขียนไปสู่วิหารในลานหมู่พระเจดีย์ด้าน
ทิศตะวันออกเฉียงเหนือ วิหารนี้เรียกว่า **วิหารสามจอม**
(หมายความว่าอย่างไร ยังไม่มีผู้ทราบ ในวิหารนี้มี
พระพุทธรูปฉลองพระองค์พระเจ้าศรีธรรมราชา เป็น
พระพุทธรูปปางมารวิชัย ทรงเครื่องต้นบริบูรณ์อย่าง
แบบเจ้านคร แลมีแผ่นศิลาจารึกโบราณ สมเด็จพระเจ้า
นโยงยาเธอฯ ได้โปรดให้นำมาก่อแท่นรักษาไว้ในวิหารนี้
ด้วย เสด็จจากวิหารสามจอมทรงพระดำเนินไปในทิศค
หรือระเบียงด้านตะวันออกถึงทุ่งจรม้า หลังพระธรรม

ศาลา มีพระพุทธรูปเป็นทรงเครื่อง เรียกว่า **นางเหมตลา**
ซึ่งเป็นคู่กันกับพระพุทธรูปอีกองค์หนึ่งซึ่งอยู่ริมฝาผนัง
ด้านหน้าธรรมศาลา ตรงประตูเข้าลานวัดพระมหาธาตุ
ด้านตะวันออก อันเรียกนามว่า **พระธนกุมาร** ทាំង
สองนี้มีนามปรากฏในตำนานของเมืองนี้.....แล้วเสด็จ
สู่วิหารหลวง ซึ่งอยู่นอกพระระเบียงด้านทิศใต้ วิหาร
หลวงนี้อันที่จริง คือ พระอุโบสถ เพราะมีโบสถ์ประจำ
ทิศอยู่โดยรอบ มีกุ่มประตุมิถายพระครุฑพ่าห์ ที่กุ่ม
หน้าต่างเป็นลายเทพประนมเดิมชำรุดมาก ได้
ปฏิสังขรณ์ขึ้นแต่ยังไม่แล้วบริบูรณ์ ในเวลาวันนี้
พระธรรมโกศาจารย์เจ้าคณะมณฑล ได้พาพระสงฆ์ใน
อารามต่างๆ มาประชุมอ้อมสถูปพระพุทธรพนธ์ พระบาท
สมเด็จพระเจ้าอยู่หัวทรงจุดเทียนบูชาพระประธาน แล
มีพระราชดำริกับพระธรรมโกศาจารย์ แลทรงฟัง
พระสงฆ์สวดชัยมพระพุทธรพนธ์ครู่หนึ่ง แล้วเสด็จ
พระราชดำเนินจากวัดพระมหาธาตุ ทรงรถยนต์พระที่นั่ง
ทางถนนราชดำเนินต่อไปทางทิศใต้ ออกนอกกำแพง
ประตูชัยได้ ไปประทับที่ตำหนักโพลายรด ซึ่งเป็นตำหนัก
ส่วนพระองค์ของสมเด็จพระเจ้าน้องยาเธอ เจ้าฟ้ากรม
ขุนลพบุรีราเมศวร์.....

วันจันทร์ที่ ๑๒ กรกฎาคม พ.ศ.๒๔๕๕ เป็นวัน
เริ่มงานสมโภชพระมหาธาตุ เจ้าพนักงานได้จัดตั้งโต๊ะ
เครื่องราชบรรณาการถวายพระมหาธาตุในวิหารพระ
ภิเนชกรรมณ์ มีต้นไม้ทองเงินเล็กคู่หนึ่ง ผ้าสีมพูกวาง
องค์พระมหาธาตุม้วนใหญ่ม้วนหนึ่ง ประทีปแก้วน้ำมัน
หอม ๕ ดวง พานข้าวตอกดอกไม้คู่ ๑ เขียนทองเขียน
เงินใหญ่หนักเล่มละ ๘๐ บาทคู่ ๑ รูปใหญ่กระถาง ๑
บายศรีทองเงิน ๕ ชั้นคู่ ๑ แลตั้งเครื่องนมัสการทองทิศ
พระแท่นทรงกราบ

ในพระวิหารหลวงตั้งอาสน์สงฆ์ เป็นที่พระสงฆ์
๕๐ รูป เจริญพระพุทธรพนธ์ ตั้งมาหมู่ทองตรงหน้า
พระประธาน เชิญพระพุทธรูปสิทธิ์สำหรับเมืองนคร ซึ่ง
อยู่ในหอข้างศาลากลางสร้างใหม่มาประดิษฐานแวดล้อมด้วย
เทียนเงินเทียนทอง พานดอกไม้ เครื่อง



สักการะ แลทอดเครื่องนมัสการทองทิศพระแท่นทรง
กราบ แลทอดพระราชบัลลังก์ระหว่างเสาศระวิหารด้าน
ใต้ ตรงข้ามกับห้วอาสน์สงฆ์ ซึ่งอยู่ด้านเหนือ กิ่งกลาง
วิหารตั้งเก้าอี้ พระบรมวงศานุวงศ์และข้าราชการเฝ้า
ทูลละอองธุลีพระบาท

ในลานพระธาตุมีโรงโขนหลวงอยู่ด้านใต้หลัง
พลาดาวร แลมีพลับพลาเปลื้องเครื่องตักแต่งโดย
สมครราชราชวัติฉัตรทอง ตามระยะทางเสด็จ ทำพุ่ม
ประดูใหญ่ตามประทีปตรงทางเข้าวิหารพระภิเษกกรรมณ์
มีดอกไม้พุ่มแลโคม บัวโคมแก้วต่างๆ เรียงรายรอบ
กำแพงวัดแลภายในบริเวณ ราษฎรมาเฝ้าคัดค้านหลาม
คอยทมิพระบาทมีแลดูงานสมโภช

เวลาบ่าย ๕ โมงครึ่ง พระบาทสมเด็จพระเจ้า
อยู่หัวทรงเครื่องครึ่งยศเสด็จป่ากรมหลวงรักษาพระองค์
เวลาเสด็จพระราชดำเนินโดยกระบวนรถพระที่นั่ง ถึง
ประตูวัดด้านตะวันตก ขุนตำรวจนายตำรวจหน้า ทหาร
มหาดเล็กแซง ราชองครักษ์แลข้าราชการบริพารตาม
เสด็จพระราชดำเนินโดยทางลาดพระบาทในระยะราชวัติ
ฉัตรทองเข้าประตูทึ่มหน้าวิหาร เสด็จเข้าในวิหารพระภิเษก
กรรมณ์ ทรงเติมน้ำมันหอม ๓ อย่างในประทีปแลทรงจุด
ประทีปแก้วทั้ง ๕ ดวง แลทูลทองเงิน ทรงพระสุหร่าย
ถวายพระมหาธาตุ พระราชทานผ้าผืนสีชมพูแก่เสวก
เอกพระยาเทพากรณ์ เจ้ากรมภูษามาลา นำไปถวายพุ่ม
พระมหาธาตุ คือ คลุมรอบหน้ากระดานบัลลังก์แห่งองค์
พระมหาธาตุ เหนือองค์ระฆังภายใต้ปล้องโฉน แล้วยทรง
จุดเทียนเครื่องนมัสการทองทิศบูชาพระมหาธาตุ แล
ทรงจุดเทียนท้ายที่นั่ง พระราชทานมหาดเล็กสำหรับบูชา
พระพุทธรูปในวิหารแล้ว เสด็จพระราชดำเนินสู่พระวิหาร
หลวง เจ้าพนักงานประโคมแตงลึงค์ดุริยดนตรี พระสงฆ์
ที่จะสวดพระพุทธรูปสมโภชพระมหาธาตุ มีพระธรรม
โกศาจารย์ เจ้าคณะมณฑลเป็นประธาน พร้อมด้วย
พระราชอาคัน พระครูฐานานุกรม เปรียญ พระอธิการ
รวม ๕๐ รูป หรือมอยู่ในพระวิหาร ทรงประเคนผ้าไตร
แก่พระสงฆ์ทั่วกันแล้ว พระสงฆ์ครองผ้าเสร็จเข้าไปนั่ง

ที่ ทรงจุดเทียนเครื่องนมัสการ พระธรรมโกศาจารย์
ถวายศีล ทรงศีลแล้ว พระเริ่มสวดพระพุทธรูป มี
พระสงฆ์วัดต่างๆ มาสมทบสวดมนต์ในพระระเบียง
พระมหาธาตุด้วยประมาณอีก ๑๐๐ รูป ในระหว่างที่
พระสงฆ์สวดมนต์ พราหมณ์เมืองนครศรีธรรมราชถวาย
น้ำสังข์แลทรงพระกรุณาโปรดเกล้าฯ พระราชทานเครื่อง
ราชอิสริยาภรณ์ แลเหรียญรัตนาภรณ์กับพระราชหัตถ์
เลขาชยานนามสกุลแก่ข้าราชการ....ทรงประเคนหมาก
พดู ถูปเทียนแพแก่พระสงฆ์ทั่วทุกรูป แล้วพระสงฆ์
อนุโมทนา พระธรรมโกศาจารย์ถวายอดิเรก

เวลาพุ่มเศษเสด็จจากพระวิหารหลวงสู่พลับพลา
เปลื้องเครื่อง ทรงจุดเทียนชนวนพระราชทานให้เจ้าพนักงาน
งานนำไปจุดดอกไม้เพลิงมีพุ่มพระเนียง ต้นไม้กระถาง
และพดูเป็นพุดบูชาแล้ว.....เสด็จพระราชดำเนินกลับ
จากวัดพระมหาธาตุ จนถึงพลับพลาที่ประทับได้รอก
พระที่นั่งพระราชทานอุเบียงเครื่องสักการะให้พราหมณ์
นำไปบูชาเทวรูปพระอิศวรนารายณ์ ซึ่งมีเทวดานอยู่ใน
กำแพงด้านเหนือแล้วจึงเสด็จพระราชดำเนินสู่พลับพลา
ค่ายหลวง

ขึ้นอังก์ที่ ๑๓ กรกฎาคม พ.ศ.๒๔๕๕ เวลา
๔ โมง ทรงพระกรุณาโปรดเกล้าฯ ให้จางวางตรีหม่อม
เจ้าภิญโญ....ไปถวายอาหารบิณฑบาตแก่พระสงฆ์ ๕๐
รูป ที่สวดพระพุทธรูปเมื่อวานนี้ในพระวิหารหลวง วัด
พระมหาธาตุ ราษฎรได้จัดสรรเครื่องบริโภคมมาเลี้ยง
พระสงฆ์ซึ่งสมทบสวดมนต์ในระเบียงพระมหาธาตุด้วย
ครั้งเวลาบ่ายพราหมณ์เบิกน่านเวียนเทียนสมโภชพระ
มหาธาตุ มีราษฎรมาเวียนเทียนเป็นอันมาก เวลาค่ำทรง
จุดดอกไม้เพลิง เวลายามเศษมีละครหลวงสมโภชอีก
คืนหนึ่ง เล่นเรื่องพระราชนิพนธ์ พระร่วงตอนขอมดำดิน
ราษฎรมาดูแน่นเหมือนวันก่อน พระบาทสมเด็จพระเจ้า
อยู่หัวประทับทอดพระเนตรละครพร้อมด้วยข้าราชการ
ได้เวลาอันสมควรเสด็จกลับสู่พลับพลาค่ายหลวง เป็น
เสร็จการสมโภชพระมหาธาตุ.....

วันที่ ๒๖ กรกฎาคม พ.ศ.๒๔๕๕ ทรงจุดเทียน



▲ข้าราชการประจำเมือง ส่งเสด็จที่สถานีรถไฟเมืองนครศรีธรรมราช

▲ข้าราชการเมือง เฝ้ารับเสด็จ

พระราชที่เมืองนครศรีธรรมราช และวันที่ ๒๗ กรกฎาคม พ.ศ.๒๔๕๘ เป็นต้นมา รถไฟจากเมืองนครศรีธรรมราช จดหมายเหตุอันหนักไว้ว่า

ตำรวจภูธรหมวดหนึ่งตั้งแถวเฝ้าเสด็จ รถไฟพิเศษเคเบิ้ล จากสถานีเมืองนครศรีธรรมราช เวลาบ่าย ๓ โมง ๕๐ นาที รถเดินช้าๆ พลเอกกองแกลเห็นพระมหาธาตุได้ถนัด

"...ทรงรถยนต์พระที่นั่งจากพลับพลาค่ายหลวง ไปสู่สถานีรถไฟ มีข้าราชการประจำเมืองไปส่งที่สถานี

ถึงองค์ระฆัง ซึ่งยังคงมีผ้าแดงหมอบอยู่...รถไฟเดินทาง เฝ้ายกกับรับเสด็จพระราชดำเนินเมืองนครศรีธรรมราช..."

หนังสืออ้างอิง

- ๑ พระนางราชคู่กรมประจำเมือง จดพิมพ์เมืองในหลวงของเมืองหลวงศิริราชเขตวิเศษ ๕๐ ปี พ.ศ.๒๔๕๙
- ๒ เอกสารประวัติวัดพระมหาธาตุวรมหาวิหาร ศิลปกรรมที่ ๑๔ พ.ศ. ๒๕๕๑ สำนักงาน