

๖ โบราณวัตถุและศิลปวัตถุ

- วัดพระมหาธาตุวรมหาวิหาร
จังหวัดนครศรีธรรมราช

โบราณวัตถุและศิลปวัตถุ คือมรดกทางวัฒนธรรมที่มีคุณค่าของบ้านเมือง ที่ไม่มีโบราณวัตถุและศิลปวัตถุ หมายถึงสถานที่แห่งนั้นเป็นศูนย์แห่งความเจริญรุ่งเรืองมาแต่อดีต เมืองนครศรีธรรมราชมีโบราณวัตถุกระจายอยู่ในพื้นที่หลายอำเภอ ส่วนใหญ่อยู่ในความครอบครองของวัดต่างๆ บางชิ้นเอกชนที่มีความรักและชื่นชมศรัทธาเป็นผู้ครอบครอง

วัดพระมหาธาตุวรมหาวิหารเป็นแหล่งรวมโบราณวัตถุและศิลปวัตถุของจังหวัดนครศรีธรรมราชแห่งหนึ่ง ทั้งนี้เพราะวัดพระมหาธาตุวรมหาวิหารเป็นโบราณสถานสำคัญของจังหวัดและภูมิภาคพระบรมธาตุเจดีย์ประดิษฐานอยู่ที่พระอารามหลวงแห่งนี้ พุทธศาสนิกชนที่มีความเคารพศรัทธา ต่อบุคคลพระบรมธาตุเจดีย์นิยมนำสิ่งของที่มามีค่ามาบูชาองค์พระบรมธาตุมาแต่อดีตมาจนถึงปัจจุบัน สิ่งของเหล่านั้นล้วนมีคุณค่าระดับชาติ หลายชิ้นมีความงดงามเป็นอย่างยิ่ง ได้ชื่อว่าเป็นโบราณวัตถุและศิลปวัตถุของชาติ

เมื่อปี พ.ศ.๒๕๐๔ ทางราชการได้ตราพระราชบัญญัติว่าด้วยโบราณสถาน โบราณวัตถุ ศิลปวัตถุ และพิพิธภัณฑสถานแห่งชาติ แก้ไขเพิ่มเติม พ.ศ.๒๕๓๕ เพื่อควบคุมดูแลสิ่งมีค่าเหล่านั้นไว้เป็นสมบัติของชาติบ้านเมืองสืบไป

พระราชบัญญัติดังกล่าวได้ให้คำนิยามของคำ "โบราณวัตถุ" และ "ศิลปวัตถุ" ไว้ว่า

"โบราณวัตถุ" หมายความว่า สิ่งหาปริมาตรที่เป็นของโบราณ ไม่ว่าจะเป็นสิ่งประดิษฐ์ หรือเป็นสิ่งที่เกิดขึ้นตามธรรมชาติ หรือเป็นส่วนหนึ่งส่วนใดของโบราณสถาน ซากมนุษย์ หรือซากสัตว์ ซึ่งโดยอายุหรือลักษณะแห่งการประดิษฐ์ หรือโดยหลักฐานเกี่ยวกับประวัติของสิ่งหาปริมาตรนั้นเป็นประโยชน์

ในทางศิลปะ ประวัติศาสตร์หรือโบราณคดี

"ศิลปวัตถุ" หมายความว่า สิ่งที่ทำด้วยฝีมืออย่างประณีตและมีคุณค่าสูงในทางศิลปะ

สาระสำคัญเกี่ยวกับโบราณวัตถุ และศิลปวัตถุ ที่กำหนดไว้ในพระราชบัญญัติฉบับนี้ มีหลายประการเช่น

มาตรา ๑๔ เมื่ออธิบดี (อธิบดีกรมศิลปากร) เห็นว่าโบราณวัตถุหรือศิลปวัตถุใดที่มีได้อยู่ในความครอบครองของกรมศิลปากรมีประโยชน์หรือคุณค่าในทางศิลปะ ประวัติศาสตร์ หรือโบราณคดีเป็นพิเศษ อธิบดีมีอำนาจประกาศในราชกิจจานุเบกษา ขึ้นทะเบียนโบราณวัตถุ หรือศิลปวัตถุนั้น

มาตรา ๑๕ โบราณวัตถุหรือศิลปวัตถุที่ได้ขึ้นทะเบียนแล้วนั้น ห้ามมิให้ผู้ใดข่มขืน แก้วไข หรือเปลี่ยนแปลงเว้นแต่จะได้รับอนุญาตเป็นหนังสือจากอธิบดี และถ้าหนังสือ อนุญาตนั้นกำหนดเงื่อนไขไว้ประการใดก็ต้องปฏิบัติตามเงื่อนไขนั้นด้วย

มาตรา ๑๖ ในกรณีที่โบราณวัตถุหรือศิลปวัตถุที่ได้ขึ้นทะเบียนแล้วชำรุด หักพังเสียหาย สูญหาย หรือมีการย้ายสถานที่เก็บรักษา ให้ผู้ครอบครองโบราณวัตถุ หรือศิลปวัตถุนั้นแจ้งเป็นหนังสือไปยังอธิบดีภายในสามสิบวันนับแต่วันชำรุด หักพังเสียหาย สูญหาย หรือมีการย้ายนั้น

มาตรา ๑๗ ในกรณีที่มีการโอนโบราณวัตถุหรือศิลปวัตถุที่ได้ขึ้นทะเบียนแล้ว ผู้โอนจะต้องแจ้งการโอนเป็นหนังสือ โดยระบุชื่อและที่อยู่ของผู้รับโอน และวันเดือนปี ที่โอนไปยังอธิบดีภายในสามสิบวันนับแต่วันโอน

โบราณวัตถุและศิลปวัตถุที่วัดพระมหาธาตุวรมหาวิหารและที่อื่นๆ ในจังหวัดนครศรีธรรมราช ได้ขึ้นทะเบียนประกาศในราชกิจจานุเบกษาแล้วมีจำนวนมาก และที่ยังรอการพิจารณาประกาศขึ้นเป็นโบราณ

วัตถุและศิลปวัตถุในราชกิจจานุเบกษาอีกมาก ตั้งแต่มีการประกาศใช้พระราชบัญญัติโบราณสถาน โบราณวัตถุ ศิลปวัตถุ และพิพิธภัณฑสถานแห่งชาติ พ.ศ. ๒๕๐๔ ได้มีการประกาศขึ้นทะเบียนโบราณวัตถุ ศิลปวัตถุ ของจังหวัดนครศรีธรรมราชเป็นครั้งแรก ประกาศในราชกิจจานุเบกษา เมื่อวันที่ ๒๓ ตุลาคม พ.ศ. ๒๕๒๓ และต่อมาอีกหลายครั้ง ครั้งสุดท้ายเมื่อวันที่ ๑๔ พฤษภาคม พ.ศ. ๒๕๕๗ รวมจำนวนทั้งสิ้น ๖๙ รายการ กระจายการครอบครองอยู่ตามวัด และประชาชน อยู่ที่วัดพระมหาธาตุวรมหาวิหารมากที่สุดส่วนใหญ่มั้จะจัดแสดงไว้ในพิพิธภัณฑวัตถุอย่างเหมาะสม

จากการสัมภาษณ์เจ้าหน้าที่พิพิธภัณฑสถานแห่งชาติจังหวัดนครศรีธรรมราช หน่วยงานของกรมศิลปากร ซึ่งรับผิดชอบเกี่ยวกับการขึ้นทะเบียนโบราณวัตถุและศิลปวัตถุของจังหวัดนครศรีธรรมราชทราบว่าปัจจุบันกรมศิลปากรได้มีการขึ้นทะเบียนโบราณวัตถุ และศิลปวัตถุดำเนินการได้ถึง พ.ศ. ๒๕๕๙ หลังจากนั้นกำลังพิจารณาขึ้นทะเบียนต่อไป

ประเภทของโบราณวัตถุและศิลปวัตถุที่ขึ้นทะเบียน

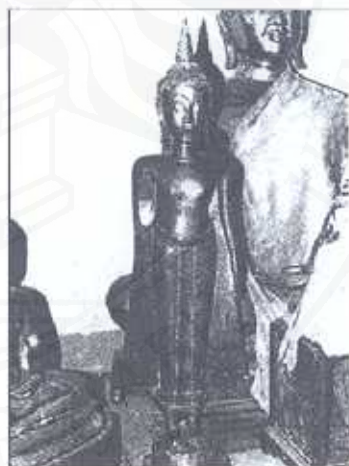
จากการศึกษาโบราณวัตถุ และศิลปวัตถุที่กรมศิลปากรได้ขึ้นทะเบียนไว้แล้ว จำแนกได้หลายประเภท ที่มีจำนวนมากที่สุด คือ พระพุทธรูปปางต่างๆ โบราณวัตถุทางศาสนาพราหมณ์ งานช่างฝีมือต่างๆ โบราณวัตถุและศิลปวัตถุเหล่านั้น ส่วนใหญ่เป็นฝีมือช่างสมัยอยุธยา และตอนต้นรัตนโกสินทร์

กรมศิลปากรเคยสรุปโบราณวัตถุ และศิลปวัตถุที่ขึ้นทะเบียนของจังหวัดนครศรีธรรมราช ที่อยู่ในความครอบครองของวัดและเอกชน ระหว่างปี พ.ศ. ๒๕๒๑ - พ.ศ. ๒๕๓๙ จำแนกเป็นประเภทได้

ดังต่อไปนี้

๑. พระพุทธรูป	๔๘ รายการ
๒. ศิลปจารึก	๖ รายการ
๓. คันหนาม	๓ รายการ
๔. พระสาวก	๒ รายการ
๕. ตู้พระธรรม	๒ รายการ
๖. บานหน้าต่าง	๒ รายการ
๗. หงส์	๒ รายการ
๘. ธรรมัง	๒ รายการ
๙. เสาหงส์	๑ รายการ
๑๐. เสาธง	๑ รายการ
๑๑. พระนารายณ์หิน	๑ รายการ
๑๒. หีบศพ	๑ รายการ

ตัวอย่างโบราณวัตถุและศิลปวัตถุที่ขึ้นทะเบียนแล้วในจังหวัดนครศรีธรรมราช



๑. พระพุทธรูปปางประหานอกข์ ศิลปะรัตนโกสินทร์ชนิดไม้ บูเิน ผู้ครอบครอง คือ วัดพระมหาธาตุวรมหาวิหาร จังหวัดนครศรีธรรมราช ประดิษฐานอยู่ในวิหารเขียน



๒. พระพุทธรูปปางสมาธิ (หลวงพ่อดำ) ชนิดสำริด ศิลปะรัตนโกสินทร์ ขนาดหน้าตัก กว้าง ๙๗ ซม. สูง ๑๓๔.๕ ซม. ผู้ครอบครองคือ วัดเขาน้อย ตำบลร่อนพิบูลย์ อำเภอร่อนพิบูลย์ จังหวัดนครศรีธรรมราช

๓. พระพุทธรูปปางกุ่มบาตร ชนิดสำริด ศิลปะรัตนโกสินทร์ ขนาดสูง ๑๕๖ ซม. ผู้ครอบครองคือ วัดพระพรหม ตำบลสนาสาร อำเภอพระพรหม จังหวัดนครศรีธรรมราช

๔. พระพุทธรูปปางประหานครชัย (พระพาย) ชนิดสำริด ปัดทอง ศิลปะอยุธยาขนาดสูงรวมฐาน ๑๔๔ ซม. ผู้ครอบครองคือ วัดพระมหาธาตุวรมหาวิหาร อำเภอเมือง จังหวัดนครศรีธรรมราช

๕. พระพุทธรูปปางประหานครชัยทรงเครื่อง ชนิดบุเงิน ลงยาราชาวดี ศิลปะรัตนโกสินทร์ สูงทั้งฐาน ๒๗๙ ซม. ผู้ครอบครองคือ วัดพระมหาธาตุวรมหาวิหาร อำเภอเมือง จังหวัดนครศรีธรรมราช

๖. พระพุทธรูปปางเสด็จจากดาวดึงส์ ชนิดสำริด ศิลปะศรีวิชัย ขนาดสูงทั้งฐาน ๔๓.๕ ซม. ผู้ครอบครองคือ วัดพระมหาธาตุวรมหาวิหาร อำเภอเมือง จังหวัดนครศรีธรรมราช

๗. พระพุทธรูปปางมารวิชัย ชนิดสำริด ศิลปะลือทอง ขนาดหน้าตักกว้าง ๓๐.๕ ซม. ผู้ครอบครอง คือ วัดพระมหาธาตุวรมหาวิหาร อำเภอเมือง จังหวัดนครศรีธรรมราช

๘. พระนารายณ์ ชนิดหิน แบบศิลปะ เทวรูป รุ่นเก่า ขนาดสูง ๖๖ ซม. ผู้ครอบครอง คือ วัดพระมหาธาตุวรมหาวิหาร อำเภอเมือง จังหวัดนครศรีธรรมราช

๙. รอยพระพุทธรูป ชนิดไม้ ศิลปะรัตนโกสินทร์ ขนาดกว้าง ๖๕.๕ ซม. ยาว ๑๗๖ ซม. หน้า ๔ ซม. ผู้ครอบครอง คือ วัดเขาขุนพนม อำเภอพรหมคีรี จังหวัดนครศรีธรรมราช

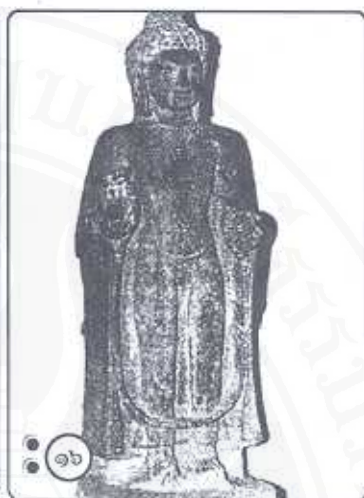
๑๐. หีบศพเจ้าพระยานคร ชนิดไม้ ศิลปะรัตนโกสินทร์ ขนาดกว้าง ๖๙ ซม. ยาว ๑๐๐ ซม. สูง ๑๐๔ ซม. ผู้ครอบครอง คือ วัดพระมหาธาตุวรมหาวิหาร อำเภอเมือง จังหวัดนครศรีธรรมราช

๑๑. ศิวลึงค์ ชนิดหิน ขนาดสูง ๑๗๑ ซม. รูปร่าง ๓๒ x ๓๒ ผู้ครอบครอง คือ วัดนันทาราม (วัดใต้ฝั่งตะวันออก) ตำบลปากพ่อง อำเภอปากพ่อง จังหวัดนครศรีธรรมราช

๑๒. ตู้พระธรรมชาห์มูลายรดน้ำ ชนิดไม้ ศิลปะรัตนโกสินทร์ ขนาดสูง ๑๖๗.๕ ซม. กว้าง

๙๙.๕ ซม. หน้า ๘๕ ซม. ผู้ครอบครอง คือ วัดจันทาราม ตำบลท่าวัง อำเภอเมือง จังหวัดนครศรีธรรมราช





๑๓. ฐานประติมากรรมรูปเคารพ (ศาลา
พราหมณ์) ชนิดปูนสีเทา - ดำ อายุราวพุทธศตวรรษ
ที่ ๑๒ - ๑๔ ขนาดกว้าง ๙๕ เซนติเมตร ยาว ๙๕
เซนติเมตร สูง ๑๐๐ เซนติเมตร สถานที่เก็บบ้าน
เลขที่ ๔๓ หมู่ที่ ๑๑ ตำบลคลอง อำเภอสีชล
จังหวัดนครศรีธรรมราช

๑๔. ศิลางาริก ศิลปะศรีวิชัย ขนาดกว้าง
๙๕ ซม. สูง ๘๐.๕ ซม. หน้า ๑๗ ซม. ผู้ครอบ
ครอง คือ วัดพระมหาธาตุวรมหาวิหาร จังหวัดนคร
ศรีธรรมราช (วิหารโพธิ์ลังกา)

๑๕. ศิลางาริก นศ.๒ อักษรมอญ - พม่า
ชนิดหินทราย ศิลปะศรีวิชัย ขนาดกว้าง ๓๖ ซม.

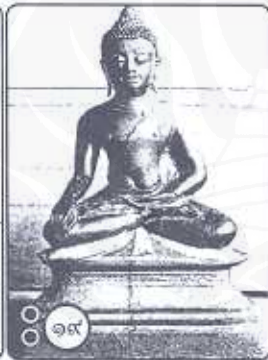
สูง ๗๖ ซม. หน้า ๑๕ ซม. ผู้ครอบครอง คือ วัด
พระมหาธาตุวรมหาวิหาร อำเภอเมือง จังหวัดนคร
ศรีธรรมราช (วิหารโพธิ์ลังกา)

๑๖. พระพุทธรูปปางประธานอภัย ชนิดหิน
ขนาดสูง ๘๕ เซนติเมตร ผู้ครอบครอง คือ วัดพระ
มหาธาตุวรมหาวิหาร อำเภอเมือง จังหวัดนครศรี
ธรรมราช (วิหารโพธิ์ลังกา)

๑๗. พระพุทธรูปปางอุ้มบาตรทรงเครื่อง
ชนิดบุทอง ศิลปะรัตนโกสินทร์ ขนาดสูง ๑๒๙ ซม.
ผู้ครอบครอง คือ วัดพระมหาธาตุวรมหาวิหาร
อำเภอเมือง จังหวัดนครศรีธรรมราช (วิหารโพธิ์ลังกา)

๑๘. พระพุทธรูปปางอุ้มบาตร ชนิดบุเงิน ศิลปะแบบรัตนโกสินทร์ ขนาดสูง ๑๔๔.๕ เซนติเมตร ผู้ครอบครอง คือ วัดพระมหาธาตุวรมหาวิหาร อำเภอเมือง จังหวัดนครศรีธรรมราช (วิหารโพธิ์ลังกา)

๑๙. พระพุทธรูปปางมารวิชัย (พระยายมวง) ชนิดสำริด ศิลปะแบบอยุธยา ขนาดหน้าตัก ๒๑.๕



ซม. สูงทั้งฐาน ๔๑.๕ ซม. ผู้ครอบครอง วัดสุขุม อำเภอปากพ่อง จังหวัดนครศรีธรรมราช

๒๐. รมัง ชนิดสำริด ขนาดสูง ๙๑.๕ ซม. เส้นผ่าศูนย์กลาง ๖๕ ซม. มีอักษรจารึก ผู้ครอบครอง คือ วัดพระมหาธาตุวรมหาวิหาร อำเภอเมือง จังหวัดนครศรีธรรมราช

๒๑. ตู้ขานมู ชนิดไม้ ศิลปะรัตนโกสินทร์ ขนาดกว้าง ๑๓๑ ซม. หนา ๙๐ ซม. สูง ๑๘๒.๕ ซม. ผู้ครอบครอง วัดพระมหาธาตุวรมหาวิหาร อำเภอเมือง จังหวัดนครศรีธรรมราช (วิหารโพธิ์ลังกา)

๒๒. ตู้พระธรรมขานมูลายรดน้ำ ชนิดไม้ ศิลปะรัตนโกสินทร์ ขนาดสูง ๑๑๒.๕ ซม. กว้าง ๗๐ ซม. หนา ๖๔.๕ ซม. ผู้ครอบครอง วัดเขาน้อย อำเภอรัตนพิบูลย์ จังหวัดนครศรีธรรมราช

๒๓. พระพุทธรูปปางมารวิชัย ชนิดสำริด ศิลปะแบบอุททอง ขนาดหน้าตักกว้าง ๓๐.๕ ซม. ฐานกว้าง ๓๔ ซม. สูงทั้งฐาน ๖๗ ซม. ผู้ครอบครอง วัดพระมหาธาตุวรมหาวิหาร อำเภอเมือง จังหวัดนครศรีธรรมราช

๒๔. พระพุทธรูปปางสมาธิขนาดปรก ชนิดหิน ศิลปะแบบทวารวดี ขนาดหน้าตักกว้าง ๕๒ ซม. ฐานกว้าง ๕๖ ซม. สูงทั้งฐาน ๑๐๑ ซม. ผู้ครอบครอง วัดพระมหาธาตุวรมหาวิหาร อำเภอเมือง จังหวัดนครศรีธรรมราช